

Bart Zwegers en Karim van Knippenberg

## ERFGOEDENSEMBLES EN KLIMAAT- ADAPTATIE: GRENZEN AAN DE MAAKBAARHEID WAT PLANOLOGEN EN HYDROLOGEN KUNNEN LEREN VAN ERFGOED EN DE GESCHIEDENIS VAN ONS CULTUURLANDSCHAP

### Abstract

This paper explores the intersections of heritage preservation and climate adaptation strategies. It emphasizes that while current policies mainly focus on technical and hydrological innovations, valuable historical knowledge about water management and sustainable land use is often neglected. This knowledge, derived from the cultural and historical development of landscapes, can offer vital insights and help face present-day climate challenges. The paper advocates for the integration of historical landscape elements and traditional land use practices into contemporary climate adaptation plans. Using examples from the province of Limburg, the paper highlights the role of heritage ensembles – cultural landscapes and monuments interconnected with their surroundings – as inspiration for sustainable planning. It critiques the existing disconnect between planning policies, hydrology, and heritage conservation, and proposes a more holistic approach that acknowledges the landscape's historical layers. The paper also discusses the policy challenges and institutional barriers to adopting such an integrated strategy, suggesting that a more collaborative approach between heritage professionals, planners, and hydrologists could foster more climate-resilient landscapes.

### Inleiding

Tussen 13 en 15 juli 2021 werden grote delen van Limburg getroffen door hevige regenval. Het water in beken en rivieren steeg ongekend snel en leidde op verschillende plaatsen tot ernstige overstromingen. Naast menselijk leed, schade aan woningen, bedrijven en roerende zaken, hebben de overstromingen grote gevolgen gehad voor erfgoed in de regio (afb. 1). In het overstromingsgebied bevinden zich waardevolle cultuurlandschappen, monumenten, musea, archieven en andere erfgoedinstellingen met kostbare collecties. Ondanks de imminente dreiging die klimaatverandering vormt voor erfgoed, wordt er binnen beleid voor klimaatadaptatie hieraan nauwelijks aandacht geschonken.<sup>1</sup> In rapporten van programma's als de Nationale klimaatadaptatiestrategie (NAS) wordt er bijvoorbeeld tot dusver nauwelijks meer dan een voetnoot gewijd aan erfgoed. Dat is jammer, omdat erfgoed niet alleen tegen de gevolgen van klimaatverandering beschermd zou

<sup>1</sup> S. Fatorić en R. Biesbroek, 'Adapting cultural heritage to climate change impact in the Netherlands: barriers, interdependencies, and strategies for overcoming them', *Climate Change* 162 (2020) 301-320; B. Zwegers, *Erfgoed in zwaar weer. Limburgs erfgoed in tijden van klimaatverandering* (Roermond 2024).



Afb. 1: Kasteel Hartelstein nabij Itteren tijdens de overstroming van 2021 [Stefan Koopmans, De Limburger]

moeten worden, maar ook deel kan zijn van de oplossing om de consequenties van klimaatverandering op te vangen.

Beleid voor klimaatadaptatie is nu voornamelijk gericht op een technische, innovatieve, planologische en hydrologische aanpak, die vaak als beter en betrouwbaarder wordt gezien dan oude of bestaande oplossingen.<sup>2</sup> Bij de uitvoering ervan worden functionerende historische watersystemen soms achteloos op de schop genomen. De nadruk op technische innovaties lijkt voort te komen uit een sterk geloof in de maakbaarheid van onze leefomgeving. Als gevolg hiervan is veel historische kennis over oude waterbeheersystemen en duurzaam landgebruik verloren gegaan. Juist deze kennis biedt waardevolle inzichten en kan helpen de planologische en hydrologische uitdagingen waar we voor staan beter het hoofd te bieden. Dit artikel is een eerste aanzet om te komen tot een wordingsgeschiedenis van het Limburgse (beken- en rivieren)landschap die zou kunnen bijdragen aan het vinden van nieuwe oplossingsrichtingen voor klimaatadaptatie. Planologen en hydrologen, zo zal worden betoogd, moeten zich rekenschap geven van de historische gelaagdheid van het landschap (afb. 2).

2 A. Déri en J. Sundaresan, 'Diverse Epistemic Traditions in Transformative Climate Change Research and Adaptation: Heritage and Legacy', in: D. Harvey en J. Perry (ed.), *The Future of Heritage as Climatic Change: Loss, Adaptation and Creativity* (New York 2015).



Afb. 2: Uitsnede van het Geuldal in Zuid-Limburg. Te zien is dat veel rijksmonumentale kasteelensembles als gevolg van klimaatverandering in 2050 een verhoogde kans hebben op wateroverlast van 20 cm [data uit Landelijk Informatiesysteem Water en Overstromingen (LIWO) en eigen bewerking auteurs]

Aan de hand van een aantal concrete voorbeelden van Limburgse erfgoedensembles laat dit artikel zien hoe erfgoed en cultuurgeschiedenis kunnen dienen als inspiratiebron voor klimaatadaptatieve planologie. Het erfgoedensemble is een relatief nieuwe benadering, waarbij het gebouwde erfgoed steeds wordt beschouwd in relatie tot en als onderdeel van zijn (eveneens monumentale) landschappelijke omgeving.<sup>3</sup> Juist dit landschappelijke aspect maakt het erfgoedensemble een interessante lens om de relatie tussen erfgoed en klimaatadaptatie nader mee te onderzoeken. Daarnaast laten de casussen zien welke beleidsmatige en bestuurlijke barrières dit leren van het verleden bemoeilijken.

3 Deze voorbeeldcasussen zijn gevolgd in het kader van het ErfgoedLAB Limburg, een instrument van de Provincie Limburg gericht op duurzaam behoud en herbestemming van erfgoedensembles. E. Storms-Smeets, 'Leren denken in ensembles: Toekomst voor Limburgse landgoederen', *Het Buiten: Kastelen, buitenplaatsen en hun bewoners* 10 (2023) 18-25, aldaar 18.

## De mens en het landschap

Alvorens hiertoe over te gaan is het van belang om nader te definiëren wat we onder ‘landschap’ verstaan. Er zijn verschillende, soms ‘concurrerende’ definities van dit begrip. De grote verscheidenheid aan epistemologische en ontologische betekenissen en de Babylonische spraakverwarring die dit soms tot gevolg heeft, zijn deels toe te schrijven aan het feit dat de gehanteerde definities niet altijd naadloos aansluiten bij conventionele academische disciplines. Het is bij uitstek een ‘transdisciplinair concept’ dat door een groeiend aantal disciplines en subdisciplines wordt gebruikt, maar waarover geen brede consensus bestaat.<sup>4</sup> Bij gebrek aan een gedeeld begrippenkader wordt er soms teruggegrepen op de definitie uit de Europese Landschapsconventie uit het jaar 2000: “Landschap” vormt de aanduiding voor een deel van het grondgebied, zoals dat door de bevolking wordt waargenomen en waarvan het karakter wordt bepaald door natuurlijke en/of menselijke factoren en de wisselwerking daartussen.<sup>5</sup> Even zo vaak hanteren auteurs echter hun eigen definities, die niet zelden ver uit elkaar liggen.

In de context van dit artikel is het vooral van belang de relatie tussen de mens en het landschap te historiseren. Veranderingen in de wisselwerking tussen ‘natuurlijke en/of menselijke factoren’ kunnen enkel vanuit een diachronisch perspectief worden ontwaard. De relatie tussen de mens en zijn omgeving zou kunnen worden gezien langs een schaal die loopt van ‘de mens past zich aan aan zijn omgeving’ tot ‘de mens past zijn omgeving aan aan zichzelf’. Hoewel de mens zijn omgeving altijd heeft vormgegeven, bijvoorbeeld door ontginning, extractie, bewerking en bebouwing, geldt voor een groot deel van de geschiedenis vooral dat de mens zich aanpaste aan zijn omgeving in plaats van andersom.

Sinds de grootschalige industrialisatie, die zich vanaf de tweede helft van de negentiende eeuw voltrok, heeft de mens het landschap meer en meer naar zijn hand gezet. In plaats van acteurs in een landschappelijk decor werden mensen ‘decorbouwers’, die het landschap steeds dwingend aanpasten aan hun behoeften en eisen. De notie dat het landschap levend en dynamisch is, werd hierdoor naar de achtergrond gedrongen.

Deze ontwikkeling bereikte haar hoogtepunt in de decennia na de Tweede Wereldoorlog. De wederopbouwperiode (1945-1965) vormde niet alleen de hoogtijdagen van het geloof in de maakbare samenleving, maar ook van het geloof in de

4 S. Turner, L. Shillito en F. Carrer, ‘Landscape archaeology’, in: P. Howard, I. Thompson en E. Waterton (ed.), *The Routledge Companion to Landscape Studies* (Londen/New York 2019) 155-166, aldaar 155.

5 Europese Landschapsconventie, geciteerd in: P. Uyttenhove, ‘Landschap en geheugen’, in: K. Bosma en J. Kolen (ed.), *Geschiedenis en ontwerp. Handboek voor de omgang met cultureel erfgoed* (Nijmegen 2010) 238-255, aldaar 238.

maakbaarheid van het landschap.<sup>6</sup> De bouw van naoorlogse wijken begon in veel gevallen met een tabula rasa, niet alleen op de tekenafel maar ook in het landschap zelf. Bovendien veranderde de landbouw ingrijpend – onder het mom van ‘nooit meer honger’ – door schaalvergroting en ruilverkaveling. Als een blanco vel op de tekenafel werd het landschap voorbereid op de wederopbouw. Voor watersystemen had dit grote gevolgen. Beken werden rechtgetrokken en overkluisd, grachten werden gedempt.<sup>7</sup> De bodemstructuur werd bovendien verstoord door het storten van grind- en zandlagen waarop gebouwd kon worden. Wederopbouwplanologen hielden over het algemeen weinig rekening met de bestaande landschappelijke situatie. De eenvormigheid van stedenbouwkundige plannen uit die periode getuigt hiervan.<sup>8</sup>

Mede door klimaatverandering groeit de laatste jaren het besef dat het landschap niet aan iedere wens kan worden aangepast. In plaats daarvan zouden planologische ontwerpprocessen de historische gelaagdheid en geomorfologie van het landschap als startpunt moeten nemen. Niet de behoefte van de mens, maar de loop van het water en de samenstelling van de bodem moeten volgens deze visie het leidend planologisch principe vormen. Binnen de ruimtelijke ordening wordt dit beginsel ‘water en bodem sturend’ genoemd.<sup>9</sup> Met het groeien van het besef dat planologen meer rekening zouden moeten houden met bestaande landschappelijke situaties, kwam ook het besef dat cultuurhistorie en erfgoed steviger verankerd zouden moeten worden in beleid voor ruimtelijke ordening.<sup>10</sup> Natuur, milieu en erfgoed zouden bij elkaar moeten worden gebracht en een onderlegger moeten vormen voor omgevingsbeleid. De Nota Belvédère (1999) en meer recent de Omgevingswet (2024) zijn pogingen om deze integrale kijk op het landschap in beleid te vatten. Termen als ‘omgevingsdenken’ en ‘integrale visie’ typeren deze benaderingswijze. Zoals in het vervolg van dit artikel zal blijken, is integraal beleid in de praktijk echter vaak moeilijk te realiseren. Ondanks de hierboven beschreven verschuiving in het denken, zien veel planologen en beleidsmakers erfgoed en milieu toch vooral als een lastig onderwerp, waar iets mee moet, en niet als een kans om tot een beter plan te komen.

6 J.W. Duyvendak, *De planning van ontplooiing. Wetenschap, politiek en de maakbare samenleving* (Den Haag 1999).

7 J. Renes, ‘De invloed van de mens op de Zuidlimburgse beekdalen in het verleden’, *Natuurhistorisch Maandblad* 79 (1990) 80-88, aldaar 83.

8 P. Hall, *Cities of Tomorrow* (Oxford 1988); A. Blom, B. Jansen en M. van der Heiden, *De typologie van de vroeg-naoorlogse woonwijken* (Zeist 2004).

9 M. Duijn en W.D. Pot, ‘Governance van water en bodem sturend’, *Water Governance* 3 (2023) 14-18.

10 J. Janssen, E. Luiten, H. Renes en E. Stegmeijer, ‘Heritage as sector, factor and vector: conceptualizing the shifting relationship between heritage management and spatial planning’, *European Planning Studies* 25 (2017) 1654-1672.

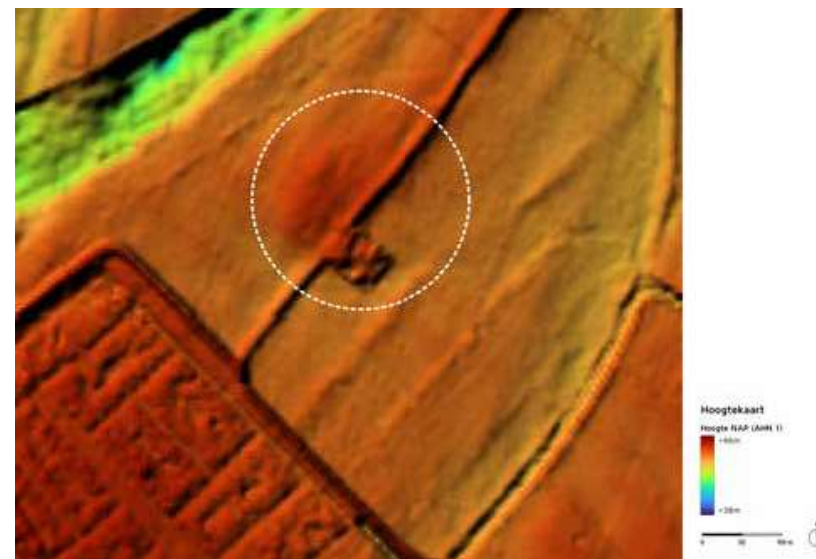
## Leren van het verleden

In het landschap zijn veel historische sporen terug te vinden. Historici en archeologen bestuderen deze sporen meestal om dat verleden zelf beter te begrijpen, niet om ze te instrumentaliseren voor hedendaagse doeleinden. Binnen relatief jonge subdisciplines als ‘disaster history’ en ‘environmental history’ wordt weliswaar aandacht geschonken aan de relevantie van historische kennis voor hedendaagse rampenbestrijding,<sup>11</sup> maar over het algemeen is het expliciet trekken van lessen voor de toekomst niet het terrein van de historische professie. Waar het gaat om klimaatadaptatie en ruimtelijke ordening is er echter wel degelijk iets voor te zeggen om lessen te trekken uit hoe mensen vroeger omgingen met water- en droogteproblematiek.<sup>12</sup> Zo kan het verleden ons bijvoorbeeld veel leren over geschikte bouwlocaties. Luchtfoto's van het in 1995 overstromde dorp Borgharen tonen naast de ondergelopen naoorlogse woonwijken een opvallend droge plek, die als een eiland door water is omringd (afb. 3). Hier stond ooit een Romeinse villa. Blijkbaar wisten de Romeinen beter dan naoorlogse planologen waar het veilig was om te bouwen (afb. 3, 4 en 5).

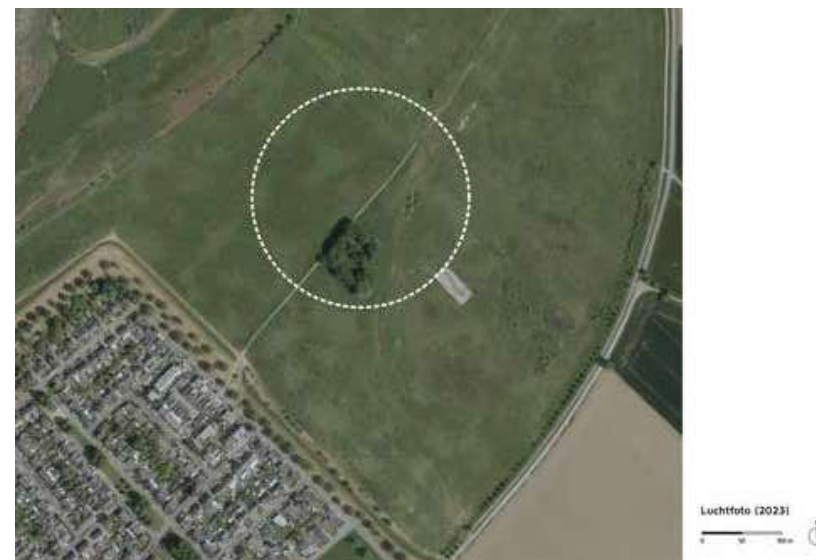


Afb. 3: Luchtfoto van Borgharen genomen tijdens de overstroming van de Maas in 1995. De locatie van het hoofdgebouw van de Romeinse villa en het Merovingische grafveld zijn niet overstromd [beeldarchief Rijkswaterstaat]

- 11 F. van den Heuvel, 's-Hertogenbosch, eiland in een onmetelijke zee. Omgangsstrategieën van de stedelijke overheid en de bevolking van 's-Hertogenbosch met hoogwater en overstromingen 1770-1995 (Oisterwijk 2021) aldaar 5-26; L. Jensen, 'De opmars van disaster studies. Nieuwe perspectieven in het rampenonderzoek', *De Moderne Tijd. De Lage Landen, 1780-1940* 4 (2020) 147-164.
- 12 V. Grond, G. Maas, M. Kosian en E. Vreenegoor, *De stadsgenese. Cultuurhistorie en het natuurlijke systeem als gids voor klimaatadaptatie en stedelijke ontwikkeling* (Amersfoort 2021).



Afb. 4: Hoogtekaart van Borgharen met daarop goed zichtbaar de locatie van het hoofdgebouw van de Romeinse villa en het Merovingische grafveld [afbeelding auteurs]



Afb. 5: Luchtfoto van Borgharen met de locatie van de Romeinse villa en het Merovingische grafveld [afbeelding auteurs]

Niet alleen archeologisch onderzoek kan ons veel leren over de geschiktheid van bouwlocaties, ook historische veld- en plaatsnamen zijn vaak veelzeggend.<sup>13</sup> Tijdens de overstromingen van 2021 moesten de bewoners van verzorgingstehuis Oosterbeemd in Valkenburg worden geëvacueerd. Het woord 'beemd' verwijst historisch naar een graslandperceel in een dal waar overtollig water uit de beek naartoe stroomde. Historische bebouwing zal je daarom in een beemd zelden aantreffen. Bouwen in een beemd, zo wist men vroeger maar al te goed, is vragen om problemen. Stedenbouwkundigen die op kaarten een woord als 'beemd' lezen, zouden zich moeten afvragen of deze plek een geschikte bouwlocatie is. Echter, het op een dergelijke manier lezen van de geschiedenis van het landschap is in de planologische en bouwkundige ontwerp praktijk geen vanzelfsprekendheid. Instanties als het Waterschap hebben bijvoorbeeld lang niet altijd meer iemand in dienst die oude kaarten kan lezen en interpreteren.

Naast archeologisch en toponymisch onderzoek, kan immaterieel erfgoed een belangrijke kennisbron vormen. Hoewel het officieel al sinds 2013 verboden is, is het op sommige plekken in het Limburgse heuvelland niet ongebruikelijk om akkers in de hellingrichting te ploegen.<sup>14</sup> Als kleine waterglijbanen voeren de voren het regenwater razendsnel af richting het dal, waar het voor problemen zorgt, te meer omdat dit vaak gepaard gaat met forse erosie van de (vruchtbare) löss, en leidt tot modderstromen.<sup>15</sup> Traditioneel ploegden boeren meestal haaks op de helling, waardoor de akker minder snel tot afwatering kwam. Deze manier van ploegen, in combinatie met beplanting op de horizontale hoogtelijnen – de zogenaamde grafen –, zorgde ervoor dat water langzaam de bodem in kon trekken. De houtopstand op de grafen werd bovendien door boeren als geriefhout gebruikt, en door allerlei ambachtlieden zoals mandenvlechters, meubelmakers en imkers.<sup>16</sup> Problemen als bodemerosie, een te snelle afwatering van akkers en het verlies aan biodiversiteit kunnen deels worden voorkomen door historische landschapselementen als grafen te herstellen en de kennis over traditionele landbouwmethoden en ambachten te vergroten. Kennis over het functioneren van landgoederen kan ons bovendien inspiratie bieden als het gaat over samenwerking en collectieve verantwoordelijkheid zoals dit vroeger op een grootschalig landgoed gebruikelijk was.

13 M. Paulissen, 'Talig erfgoed in het landschap: geografische namen als landschapshistorische bron', *De Maasgouw* 137 (2018) 17-22, aldaar 21.

14 Productschap Tuinbouw. Verordening PT erosiebestrijding Zuid-Limburg: wetten.nl - Regeling - Verordening PT erosiebestrijding Zuid-Limburg 2013 - BWBR0033951 (overheid.nl), geraadpleegd op 2/10/2024

15 C.J. Schouten, M.C. Rang en P.M.J. Huigen, 'Erosie en wateroverlast in Zuid-Limburg', *Landschap* 2 (1985) 118-132.

16 H.E.A. Huizenga, *Oogst van het krijtlandschap. Cultuurhistorie en bijna vergeten beheertechnieken voor opbrengst van erf en terrein* (Maarn 2016).

Deze voorbeelden laten zien dat erfgoed op verschillende manieren kan bijdragen aan klimaatadaptieve planologie. Het gaat hierbij om het bij elkaar brengen van 'geschiedenis en ontwerp' – zoals Koos Bosma en Jan Kolen in hun gelijknamige boek betoogden – en daarmee het overbruggen van grotendeels gescheiden werelden.<sup>17</sup> Deze opgave is om meerdere redenen niet gering. Op de eerste plaats zijn er bestuurlijke en organisatorische barrières die het slaan van bruggen tussen beide werelden bemoeilijken. Hoewel 'integraliteit' al geruime tijd het planologische discours kenmerkt, is sectorale beleidsvoering in de praktijk vaak moeilijk te doorbreken. Het hokjesdenken blijkt keer op keer een hardnekkig onderdeel te zijn van de Nederlandse bestuurscultuur. 'Integraal is fataal' is een veelgehoorde slogan onder beleidsmakers op het gebied van ruimtelijke ordening.<sup>18</sup>

Op de tweede plaats zijn er verschillen tussen de blik van de historicus en die van de ontwerper. Gechargeerd gesteld heeft de historicus de blik op het verleden gericht, de ontwerper op de toekomst. De historicus wil vooral begrijpen hoe de wereld was, de ontwerper is vooral geïnteresseerd in hoe de wereld kan worden. De historicus schrijft, de ontwerper tekent. Deze verschillen betekenen ook dat beide groepen in zekere zin een andere taal spreken, of in ieder geval andere kennisbronnen en methoden gebruiken. Hoewel de planologische ontwerp praktijk zou kunnen profiteren van historische kennis, blijkt dit door de verschillen in benaderingswijzen en doelstellingen van de respectievelijke professies soms moeilijk te bewerkstelligen. Toch zijn er naast uitdagingen wel degelijk ook kansen om 'geschiedenis en ontwerp' dichter bij elkaar te brengen. De volgende paragraaf laat aan de hand van concrete voorbeelden van Limburgse erfgoedensembles zien waar deze uitdagingen en kansen precies liggen.

## Erfgoedensembles en klimaatadaptatie

Ensembles zijn fysiek, ruimtelijk, functioneel en sociaal-maatschappelijk samenhangende eenheden met een gedeelde geschiedenis.<sup>19</sup> Het denken in erfgoedensembles in plaats van losse monumenten past binnen het 'omgevingsdenken', waarbij bredere maatschappelijke waarden en betekenissen in samenhang met het landschap worden gezien.<sup>20</sup> Zowel het materiële als het immateriële erfgoed

17 K. Bosma, 'Historisch onderzoek: erfgoed en ruimte' in: Bosma en Kolen (ed.), *Geschiedenis en ontwerp*, 190.

18 Zwegers, *Erfgoed in zwaar weer*, 59.

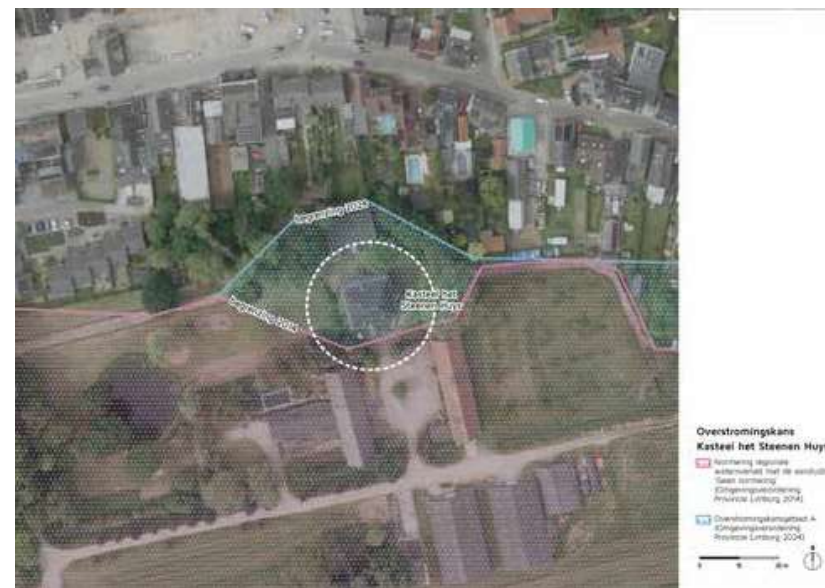
19 E.A.C. Storms-Smeets e.a., *Erfgoedensembles in Zuid-Limburg. Leegstand en herbestemming van molens, boerderijen, kastelen en buitenplaatsen* (Arnhem 2019) 24.

20 J. Tennekes e.a., *Erfgoed als leefomgevingskwaliteit. Een referentiekader voor de dialoog over de waarde van het bestaande bij ruimtelijke ingrepen* (Den Haag 2022).

worden hierbij meegenomen. In het licht van een dergelijke integrale benadering van het landschap rijst de vraag hoe kennis over het ontstaan, het historische functioneren, de vormgeving en de transformaties van een erfgoedensemble kan worden meegenomen in hedendaagse vraagstukken rondom hun instandhouding en ontwikkeling. Deze vraag speelt ook nadrukkelijk bij erfgoedensembles in Limburg die te maken hebben met de gevolgen van klimaatverandering. Vaak hebben twintigste-eeuwse aanpassingen van deze (landschappelijke) ensembles de klimaatrobuustheid verkleind. Dergelijke ensembles laten zien dat inzicht in de cultuurhistorische ontwikkeling een inspiratiebron voor klimaatadaptieve planning kan vormen, maar dat deze kennis nog lang niet altijd in voldoende mate wordt meegenomen.

Een voorbeeld hiervan is het Steenen Huys in Vlodrop. Dit zeventiende-eeuwse kasteel werd onder andere in 2011 en 2021 door overstromingen van de Roer getroffen. De Roer heeft op Nederlands grondgebied een brede dalvlakte, die ter hoogte van Vlodrop reikt tot aan het kasteel en het dorp. In het Nederlandse deel van de Roer bleven de ingrepen aan de loop van de rivier beperkt tot oeverversterking. Het grondgebruik van de dalvlakte onderging echter een sterke intensivering, waarbij morfologische patronen en geulresten werden geëgaliseerd en plaats hebben gemaakt voor een 'mathematische' verkaveling.<sup>21</sup> In het Duitse deel van het stroomgebied is de Roer in de jaren 1970 over vele kilometers gekanaliseerd. De intensivering van het landgebruik en de ingrepen in de waterloop leiden – ook in het Nederlandse deel van de Roer – vaker dan vroeger tot hogere piekafvoeren en grotere risico's op wateroverlast. Eerdere ingrepen om het kasteel en het dorp met een dijk te beschermen zijn maar deels uitgevoerd. Hierdoor ligt het kasteel nog altijd buitendijks. Dit was in de oorspronkelijke situatie zelden een probleem, maar door bovengenoemde ingrepen in het landschap is de kans op overstromingen zodanig toegenomen dat de erfgoedwaarden dreigen te worden aangetast.

Bij het Steenen Huys zien we een spanningsveld ontstaan – voortkomend uit de urgente waterveiligheidsopgaven – tussen enerzijds nationale wet- en regelgeving gericht op behoud van monumenten en anderzijds hoogwaterveiligheidsnormen die worden vastgelegd in de provinciale omgevingsverordening (afb. 6). Bij wet is een monumenteneigenaar verplicht zijn monument zodanig te onderhouden dat behoud gewaarborgd is. Tegelijkertijd kan een monumenteneigenaar door een hoogwaterveiligheidsnorm beperkt worden in zijn streven naar behoud (afb. 7). Een concreet voorbeeld hiervan betreft het verzekeren. Vanwege het ontbreken van een hoogwaterveiligheidsnorm is het voor een ensemble-eigenaar lastig

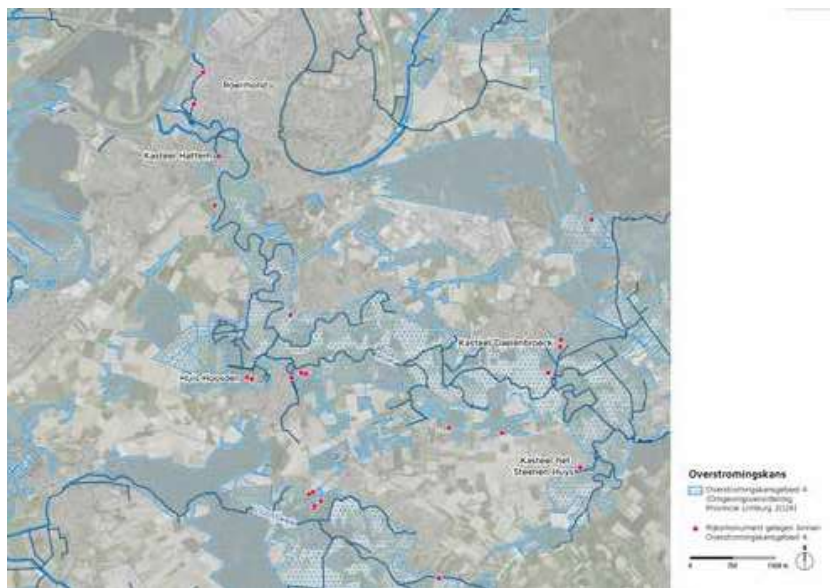


Afb. 6: Uitsnede van de overstromingskans zoals opgenomen in de Omgevingsverordening Provincie Limburg in 2014 en 2024. Te zien is dat door de recente verandering van de begrenzing het Kasteel het Steenen Huys niet langer een hoogwaterveiligheidsnormering kent [afbeelding auteurs]

of onmogelijk om zijn monument of andere bebouwing tegen overstromingschade te verzekeren. De onmogelijkheid om een pand te verzekeren druist echter in tegen de uitgangspunten van de Monumentenwet. Immers, in geval van een overstroming kan de eigenaar de opgelopen schade mogelijk niet meer herstellen, waardoor behoud van het monument in het geding komt. In het geval van Vlodrop heeft het kasteel, vanwege de ligging in de meanderzone van de Roer, lange tijd geen waterveiligheidsnorm gehad, die normaal gesproken wel van toepassing is bij bebouwing in dorpen of steden.

In het verlengde van het ontbreken van een beschermingsnorm, worden monumenteneigenaren in het kader van 'zelfredzaamheid' aangespoord om zelf maatregelen te treffen om hun monument te beschermen. Volgens de definitie van het programma Waterveiligheid en Ruimte Limburg (WRL) wil zelfredzaamheid zeggen dat inwoners, in aanvulling op de maatregelen die de betrokken overheden vanuit hun taak en verantwoordelijkheid nemen, zelf preventief maatregelen tegen wateroverlast nemen. De Rijksdienst voor het Cultureel Erfgoed omschrijft de

21 H. de Mars, 'De Roer, een getemde wildebras', *Natuurhistorisch Maandblad* 102 (2013) 105-110, aldaar 108.



Afb. 7: Uitsnede van de overstromingskans zoals opgenomen in de Omgevingsverordening Provincie Limburg (2024). Te zien is dat er een aantal rijksmonumentale kasteelensembles gelegen zijn in een gebied dat geen hoogwaterveiligheidsnormering kent. In potentie staan deze ensembles allemaal bloot aan het risico op overstroming en onverzekerbaarheid [afbeelding auteurs]

zorgplicht van eigenaren bij waterveiligheid als volgt: ‘Zelfredzaamheid is belangrijk en betekent dat u zelf verantwoordelijk bent voor het in veiligheid brengen van het erfgoed. Dat houdt ook in dat u “uw” erfgoed beschermt tegen water, ook al is de kans misschien klein dat uw erfgoed met water in aanraking komt’. Ofschoon zelfredzaamheid ook op meer collectieve manier kan worden ingevuld (buurtbewoners die bijvoorbeeld samen zoeken naar oplossingen), blijkt uit de definities dat de verantwoordelijkheid nadrukkelijk bij de individuele eigenaar gelegd wordt.

Omdat de urgentie bij eigenaren om waterveiligheidsmaatregelen te treffen groot is, ontstaat het risico dat er maatregelen genomen worden die maken dat historische objecten en de omgeving meer en meer los van elkaar komen te staan. Daarmee rijst de vraag of maatregelen die in het kader van zelfredzaamheid worden genomen, ook vanuit het ensemble gezien tot de best mogelijke oplossing zullen leiden. Ook is de vraag of het wenselijk is dat monumenteneigenaren ieder voor zich maatregelen gaan treffen. Het streven naar zelfredzaamheid, en de ‘ieder voor zich houding’ die daarmee gepropageerd wordt, strookt niet met het beleidsmatige doel om op een integrale manier met erfgoedensembles om te gaan.

Als beleidsmakers onderling meer willen gaan samenwerken, is het vreemd als vervolgens tegen de eigenaren wordt gezegd dat ze zelf op zoek moeten gaan naar oplossingen.

Bovendien zijn monumenten onderdeel van de leefomgeving en ooit omwille van hun maatschappelijk belang als zodanig aangewezen. Zou het dan niet redelijker zijn als we als maatschappij samen met eigenaren zoeken naar manieren om hun monument binnen zijn landschappelijke context voor de toekomst te behouden?<sup>22</sup> Een ensembleoplossing – een integrale landschappelijke oplossing – kan immers leiden tot meer gezamenlijke, landschappelijke en bij het monument passende waterveiligheidsmaatregelen. Een randvoorwaarde daarbij is uiteraard wel dat beleid onderling goed afgestemd wordt zodat bijvoorbeeld hoogwaterveiligheidsnormen en wetgeving rondom monumentenbescherming niet langer tegenstrijdig zijn.

## Integrale landschappelijke versterking

Ook bij andere erfgoedensembles zien we dat de samenhang tussen het gebouwde erfgoed en de historische gelaagdheid van het omliggende landschap onvoldoende wordt benadrukt. Bij landgoed Mheer (afb. 8) bijvoorbeeld, maar ook bij landgoed Amstenrade, vinden we vandaag de dag weinig landschapsinclusieve vormen van agrarische bedrijvigheid; ze sluiten niet aan bij de waarden van het erfgoedensemble. In beide gevallen hebben de eigenaren concrete plannen om op een andere manier om te gaan met het landschappelijke deel van hun ensemble. Bijvoorbeeld door andere pachtovereenkomsten aan te gaan, te werken aan aanleg, beheer én gebruik van verdwenen kleinschalige landschapselementen of door maatregelen te treffen die als klimaatbuffer kunnen dienen. Bij kasteel Mheer wil de eigenaar aan de rand van de helling de historische bossen herstellen om zo meer water vast te houden, en afstroming richting dal te verminderen.

Verder wil de eigenaar van kasteel Mheer het beheer van een deel van de pachtgronden (totaal ruim 90 hectare) aanpassen van regulier beheer naar agrarisch natuurbeheer, waarbij er wordt gewerkt aan het terugbrengen van een kleinschalige (‘groenblauwe’) dooradering van het landschap (afb. 9). In potentie zijn dit ingrepen die bijdragen aan versterking van de omgevingskwaliteit en aan het behalen

22 Dit behoort tot de taken van organisaties zoals de Rijksdienst voor het Cultureel Erfgoed. Bij verschillende andere overheidsinstanties staat het onderwerp erfgoed echter niet hoog op de agenda, waardoor eigenaren zich genoodzaakt voelen om zelf maatregelen te treffen (zie ook Zwegers, *Erfgoed in zwaar weer*).



Afb. 8: Kasteelensemble Mheer bestaande uit kasteel, pachthoeve, tuinen, landerijen en kleinschalige landschapselementen [Aron Nijs Fotografie in opdracht van Provincie Limburg]



Afb. 9: Luchtfoto uit 1947 van de omgeving van kasteel Mheer. Het landschap wordt gedomineerd door vele kleinschalige landschapselementen, met name hoogstamboomgaarden [Nationaal Geografisch Instituut, Cartesius.be]

van maatschappelijke opgaven, waaronder klimaatadaptatie. Deze ingrepen zijn voor eigenaren echter alleen (financieel) uitvoerbaar als ze onderdeel uitmaken van een breder perspectief op behoud van het ensemble voor de lange termijn. Zo richt de financiële en beleidsmatige ondersteuning van erfgoedensembles zich veelal uitsluitend op monumentenzorg,<sup>23</sup> waarbij er beperkte aandacht is voor bijvoorbeeld gebruik en exploitatie van het pand. Deze ondersteuning gaat bovendien gepaard met veel bureaucratie; voor elk schroefje en boutje bestaat een regeling, maar als je alle schroeven en bouten vervangt is er nog geen draaiend geheel. De eigenaar kan deze overkoepelende visie wel hebben, maar er zijn geen instrumenten of handvatten die hem of haar helpen om deze tot uitvoering te brengen.

Dit inzicht dient met name bij (gemeentelijke) beleidsmakers duidelijk te worden. Het ontbreken van een integrale blik belemmert immers niet alleen het toekomstbestendig maken van individuele ensembles, maar maakt ook dat erfgoedensembles nog onvoldoende benut worden als katalysator van ruimtelijke ontwikkelingen. Het aangrijpen van integrale kansen hangt ook samen met de bereidheid om te komen tot 'systeemsolidariteit'. Dat wil zeggen dat eenieder die betrokken is bij de toekomst van een erfgoedensemble zijn eigen belang deels naar de achtergrond verplaatst ten behoeve van het algemeen belang van de instandhouding en het toekomstbestendig maken van dat ensemble.

Het gebrek aan systeemsolidariteit zien we terug bij erfgoedensemble kasteel Nieuwenbroeck in Beesel. Hier hebben in het recente verleden verschillende ontwikkelingen plaatsgevonden, waaronder de herinrichting van de Huilbeek, een dijk aanleg in het kader van het Hoogwaterbeschermingsprogramma en natuurontwikkeling in het nabijgelegen Beesels Broek. Deze ingrepen zijn uitgevoerd vanuit deelbelangen, waarbij het algemene belang van behoud van het ensemble en het verkrijgen van landschappelijke meerwaarde niet het leidende motief waren. Hier is te zeer uitgegaan van het idee dat het landschap met technische ingrepen naar de hand te zetten is.

Het kasteelensemble Nieuwenbroeck wordt vandaag de dag gekenmerkt door technische ingrepen die het watersysteem reguleren. Volgens de eigenaar is dit echter een situatie die in de toekomst onhoudbaar wordt als gevolg van klimaatverandering. De eigenaar vreest dat de kasteelgracht in droge zomers droog komt te staan, met schade aan de fundering tot gevolg. Toch liggen ook hier kansen om integraal te werken, bijvoorbeeld door het beekstelsel te koppelen aan de kasteel-

23 Ministerie van Onderwijs, Cultuur en Wetenschap. 'Samenhangende evaluatie van het financiële stelsel voor monumentenzorg: eindrapport': [https://www.rijksfinancien.nl/sites/default/files/extrainfo/Cultuur/Samenhangende+evaluatie+van+het+financiele+stelsel+voor+monumentenzorg%20\(2\).pdf](https://www.rijksfinancien.nl/sites/default/files/extrainfo/Cultuur/Samenhangende+evaluatie+van+het+financiele+stelsel+voor+monumentenzorg%20(2).pdf). Geraadpleegd op 26/09/2024.



gracht (zoals in het verleden ook het geval was), een directere verbinding te maken met het nabijgelegen natuurgebied (Beesels Broek) of door een plek te creëren voor waterretentie.

De discrepantie in deze casus zit met name in het ogenschijnlijke gebrek aan visie en afstemming tussen partijen. De Gemeente heeft toekomstvisies voor de kern Beesel, het Waterschap voert een beekproject uit, de Provincie werkt aan opgaven rond de inrichting van het landelijk gebied en natuurorganisaties werken aan natuurherstel. Desondanks is er niet gekeken naar een integrale oplossing, waarvoor cultuurhistorische kennis en objecten inspiratie hadden kunnen bieden. De kennis van het landschap en het natuurlijk systeem – waarbij water- en bodemsystemen sturend zijn – kunnen ons nochtans veel leren. Hoe gebruikten vroegere generaties het landschap? Wat deden zij om droogte of wateroverlast tegen te gaan? Vaak zijn daar nog sporen van terug te vinden. Met gedegen ontwerpend onderzoek kunnen cultuurhistorische sporen inzichtelijk gemaakt worden én gebruikt als inspiratie en onderdeel van toekomstige ingrepen. (Ontwerpend) onderzoek waarbij cultuurhistorische sporen worden meegenomen kan een manier zijn om een brug te slaan tussen de grotendeels nog gescheiden werelden van planologen en cultuurhistorici.

## Conclusie: richting een integrale visie

In hun bijdrage aan de bundel *Geschiedenis en ontwerp* betogen Arnold van der Valk en Willem Korthals Altes: 'Cultuurhistorie moet een sterke positie behouden in het ruimtelijk beleid van rijk, provincies en gemeenten'.<sup>24</sup> Waar het gaat om planologische besluitvorming met betrekking tot klimaatadaptatie is er in de praktijk eerder sprake van onvoldoende gebruik van historische kennis dan van het behoud van een sterke positie. De hier besproken erfgoedensembles leren ons dat cultuurhistorische objecten nadrukkelijker meegenomen zouden kunnen worden in integrale landschappelijke oplossingen. Steeds meer wordt ingezien dat behoud en herbestemming van erfgoed tot meerwaarde kan leiden en dat erfgoed een bron van ontwikkeling en inspiratie kan vormen. Dit vereist van zowel erfgoedambtenaren als van planologen en hydrologen een actieve houding om de juiste momenten aan te grijpen om de inbreng vanuit erfgoed mee te nemen. Daarnaast is het een vereiste dat (cultuurhistorische) kennis op orde is, zodat deze paraat is op het moment dat ontwikkelingsprocessen bij of rondom een ensemble gaan plaats-

24 A. van der Valk en W. Korthals Altes, 'Ruimtelijke ordening en cultuurhistorie: een instrumenteel en planologisch perspectief', in: Bosma en Kolen (ed.), *Geschiedenis en ontwerp*, 114.

vinden. Alleen zo kunnen bestaande structuren worden versterkt en duurzaam behoud van ensembles worden gerealiseerd. Hoewel uit recente beleidsstukken naar voren komt dat de Rijksdienst voor het Cultureel Erfgoed en ook de Provincie Limburg hun aandacht verleggen naar erfgoedensembles en daarbij aangeven de omgeving en actuele opgaven te willen meewegen, blijkt dat de uitwerking van dit beleid in de praktijk nog maar beperkt vruchten afwerpt.<sup>25</sup>

Een manier om cultuurhistorische kennis bruikbaar te maken voor hedendaagse klimaatadaptatieve doeleinden is de landschapsbiografie. Landschapsbiografen conceptualiseren het landschap als de historisch gegroeide leefwereld van mensen. De ontwikkeling van het landschap wordt in deze benadering niet gezien als een chronologische aaneenschakeling van losse fasen, maar – vandaar de analogie met de biografie – als een opeenvolging van transformaties waarbij het verleden 'steeds op andere manieren is ervaren en verwerkt'.<sup>26</sup> Een landschapsbiografie maakt gebruik van cultuurhistorische kennis, maar brengt geen scherpe cesuur aan tussen het verleden en het heden. Daarmee leent het zich bij uitstek als instrument om cultuurhistorische kennis in te zetten voor hedendaagse ruimtelijke opgaven.

Hoewel de landschapsbiografie al in de jaren 1970 als concept werd geïntroduceerd en al voor veel gebieden is uitgevoerd, blijft het gebruik ervan in de planologische praktijk beperkt. De grootste uitdaging zit dus niet zozeer in het uitbouwen van cultuurhistorische kennis over het landschap, maar in het inzetten van deze kennis in beleid voor ruimtelijke ordening, en zo erfgoed, milieu en ruimtelijke ordening in onderlinge samenhang te brengen. In een recente beleidsevaluatie van het ministerie van Onderwijs, Cultuur en Wetenschap erkende staatssecretaris Gunay Uslu dat: 'erfgoed verbonden [dient] te zijn aan de grote transities [zoals klimaatadaptatie en de energietransitie]'.<sup>27</sup> De in dit artikel besproken casussen laten zien dat er nog een lange weg te gaan is om deze verbinding te bestendigen en te versterken.

25 Storms-Smeets, *Erfgoedensembles*, 14; ErfgoedLAB Limburg, *Eindrapportage ErfgoedLAB 2022-2024* (Gulpen 2024) [niet openbaar].

26 J. Kolen, K. Bosma en J. Renes, 'De landschapsbiografie: instrument voor onderzoek, planning en ontwerp', in: Bosma en Kolen (ed.), *Geschiedenis en ontwerp*, 219.

27 G. Uslu, 'Beleidsdoorlichting Onderwijs, Cultuur en Wetenschap. Brief van de Staatssecretaris van Onderwijs, Cultuur en Wetenschap aan de voorzitter van de Tweede Kamer der Staten-Generaal': <https://www.rijksoverheid.nl/documenten/kamerstukken/2023/06/12/bijlage-1-afschrift-kamerbrief-beleidsreactie-op-beleidsdoorlichting-erfgoed,geraadpleegd-op-5/4/2024>.

## 46 JAAR TOEWIJDING

### IN GESPREK MET ELLA MUYRES OVER HAAR LOOPBAAN BIJ HET SHCL

TEKST Joris Roosen | COVERFOTO David Maesen



In 2024 viert onze medewerker Ella Muyres een bijzondere mijlpaal: 46 jaar in dienst bij het Sociaal Historisch Centrum voor Limburg. Bijna een halve eeuw heeft zij zich met toewijding ingezet voor het SHCL, waar ze een breed scala aan administratieve en secretariële taken vervulde. Ze was verantwoordelijk voor de postafhandeling, beheerde de donateursadministratie en de boekenwinkel, en leverde een onmisbare bijdrage aan de tekstredactie en kopijverzorging van het Jaarboek (inclusief deze editie) en de reeks Maaslandse Monografieën. Collega's kennen Ella vooral als het kloppende hart van het SHCL. Iedere collega vindt bij haar een luisterend oor. In de zomer van 2025 neemt ze afscheid en gaat ze na 47 jaren dienst met pensioen. In dit interview blikken we samen met haar terug op haar lange carrière, de veranderingen die ze heeft meegemaakt en de bijzondere momenten die haar werk zo memorabel hebben gemaakt.

**Ella, hartelijk dank voor dit interview. Je werkt al 46 jaar lang bij het SHCL, dat is een behoorlijke periode om bij dezelfde werkgever aan de slag te zijn. Hoe ben je ooit bij het SHCL terechtgekomen?**

In 1977 had ik mijn HAVO-diploma behaald, en hoewel ik door kon studeren, wilde ik dat niet. Ik wilde gewoon gaan werken. De eerste twee maanden na het behalen van mijn diploma heb ik een korte pauze genomen en toen heb ik mij laten inschrijven bij een uitzendbureau. Via hen kreeg ik mijn eerste tijdelijke baan bij Vijverdal, een psychiatrische instelling. Daar heb ik toen een zestal weken administratief werk verricht. Niet lang daarna werd ik via het arbeidsbureau uitgenodigd om te solliciteren bij het SHCL voor een interimbaan van een jaar. Op 1 september 1977 werd ik door toenmalig directeur Rudolf Philips aangenomen. De baan was bedoeld om werkervaring op te doen, en ik kreeg vooral administratieve taken. Ik vond het fijn werk, maar omdat het contract slechts voor een jaar was, moest ik in 1978 weer een andere baan zoeken. Na een sollicitatiegesprek kon ik al meteen aan de slag bij een notaris, waar ik administratief en secretarieel werk verrichtte.



**Je bent dus een tijdje weggeweest bij het SHCL, maar al snel keerde je terug, waarna je uiteindelijk 46 jaar bij de organisatie bent gebleven. Kun je vertellen hoe dat is verlopen en wat je ertoe bracht om terug te komen?**



Tijdens mijn interimjaar was Hans Jansen benoemd tot plaatsvervangend directeur van het SHCL. Hij wilde graag mijn contract verlengen en adviseerde me daarom om een cursus te volgen, zodat dit als onderbouwing kon dienen voor de verlenging. Ik koos voor een schriftelijke cursus 'titelbeschrijven'. Zodra hij kon aantonen dat ik aan deze cursus was begonnen, kon het SHCL dat als argument gebruiken om mijn aanstelling te verlengen. Het duurde even, maar uiteindelijk

kwam er toestemming voor een contract van zes maanden. Maar omdat ik inmiddels bij de notaris werkte, besloot ik die verlenging niet te accepteren. Ik had daar een vaste baan en wilde niet mijn ontslag nemen om slechts voor een half jaar weer terug te gaan. Een jaar later, in 1979, ging Philips met pensioen en werd Hans Jansen directeur. Toen kwam er een vaste positie vrij, en ze vroegen me opnieuw om terug te komen. Dat heb ik toen gedaan, waardoor ik het komende jaar dus 47 jaar in dienst zal zijn van het SHCL (inclusief mijn interimperiode).

**Je bent nu bijna een halve eeuw in dienst bij het SHCL en in die tijd heb je samengewerkt met elke directeur die het Centrum ooit heeft gehad. Hoe heb je die verschillende ervaringen met de opeenvolgende directeuren beleefd?**



Ja, dat klopt. Toen ik in 1977 begon, was Philips directeur. Hij was al ziek en daarom niet vaak aanwezig, maar ik heb hem nog kort leren kennen voordat hij in 1979 met pensioen ging. Vervolgens werd Hans Jansen directeur, met wie ik heel lang heb samengewerkt. Wat ik me uit die vroege periode nog goed herinner is hoe weinig budget we hadden. We maakten altijd de grap dat we geken-



eigen manier hebben bijgedragen aan de vooruitgang van het SHCL.

merkt werden door onze franciscaanse zuinigheid; ieder velletje papier werd omgedraaid om kosten te besparen. In 1998 werd Ad Knotter directeur, en met hem kwam er een nieuwe dynamiek in de organisatie. Sinds 2018 werk ik met Nico Randeraad, mijn vierde directeur. Philips en Jansen werden altijd aangesproken met mijnheer Philips en mijnheer Jansen. Na de komst van Ad Knotter veranderde dat en werd de directeur gewoon bij zijn voornaam genoemd. En naderhand natuurlijk ook met Nico. Elke directeur had zijn eigen aanpak, maar wat ze allemaal gemeen hebben, is dat ze op hun

**In de loop der jaren heb je heel wat jubilea gevierd, en je hebt een paar foto's uitgekozen waarop we enkele van die feestelijke momenten kunnen zien.**

Toen het SHCL vijftig jaar bestond, werd er een etentje georganiseerd, waarbij voor het eerst ook de partners van de medewerkers werden uitgenodigd. Op de foto zit ik tussen twee dierbare personen. Natuurlijk mijn man Ed, en Marleen



Mommers, toentertijd secretaresse van het SHCL. Wij waren heel goed bevriend met elkaar. Helaas werd zij ernstig ziek en in 2007 moesten wij afscheid nemen van haar. Daarnaast heb ik ook de groepsfoto van het zeventigjarig bestaan geselecteerd, omdat daarop veel collega's staan die inmiddels of met pensioen zijn of ergens anders werken. En ook staat Cees de Beijer op de foto. Hij is jarenlang vrijwilliger geweest bij het SHCL en heeft veel betekend voor ons. De afgelopen vijf jaar is er (gelukkig!) een flinke instroom van nieuwe collega's geweest. Het is mooi om te zien hoe de organisatie verjongt en zo de toekomst verzekerd blijft.



**Naast de vele jubilea heb je ook een aantal ingrijpende verhuizingen meegemaakt tijdens je lange loopbaan. Hoe heb je dat ervaren?**

Ik heb bijna 31 jaar gewerkt op de locatie aan de Boschstraat, en hoewel het pand oud en vervallen was, had ik er een sterke band mee. Het was rommelig en slecht onderhouden, maar dat gaf het juist zijn charme. De archieven waren opgeslagen in de nabijgelegen kerk; via de binnenplaats hadden we vanuit ons kantoor toegang. We hadden zelfs een kleine leeszaal in die kerk, waar archiefmateriaal kon worden geraadpleegd. Later werd de Andrieskapel, een paar straten verderop, in

gebruik genomen als extern archiefdepot. In het hoofdgebouw hadden we een kantine met ouderwetse keuken. Ik herinner me nog dat we onze koffie zelf moesten zetten, en alles werd met de hand afgewassen. Maar die kantine was een gezellige plek waar wij allemaal samen pauzeerden. We gebruikten de ruimte ook voor feestjes. En we hebben veel feestjes gevierd! Zulke dingen droegen echt bij aan de unieke sfeer van die plek. Op enig moment kregen wij van de Provincie 'afgedankt' meubilair. Voor ons was dat een hele verbetering, want wij hadden een ratjetoe van meubilair. De interne verhuizing van het meubilair was een hele klus. Ik heb weken rondgelopen door het gebouw met stickertjes. Ik had een draaiboek voor de verhuizers gemaakt. Zo wisten zij precies waar het nieuwe meubilair moest worden geplaatst en wat weg kon. Dat meubilair gebruiken we nu nog. Het oude pand aan de Boschstraat is inmiddels omgebouwd tot appartementen. De verhuizing naar de nieuwe locatie aan de Sint Pieterstraat vond ik bijna traumatisch, omdat ik zo gehecht was aan dat vertrouwde, karaktervolle gebouw.



**Naast verhuizingen heb je de afgelopen 46 jaar natuurlijk ook een ingrijpende transitie meegemaakt op vlak van technologie. Wat merkte je daarvan in je werkzaamheden?**

Toen ik in 1977 begon, werkte ik met een mechanische typemachine. In het begin was mijn werkplek trouwens allesbehalve ergonomisch. Ik had een klein houten tafeltje en een simpele houten caféstoel, zonder enige vorm van verstelbaarheid. Mijn typemachine stond op dat tafeltje, en dat was het. Omdat wij nog geen kopieerapparaat hadden, werd er met een stencilmachine gewerkt. Als bijvoorbeeld notulen of iets dergelijks moesten worden uitgetypt dan gebeurde dat op stencilvellen. Natuurlijk werden er dan wel eens typfouten gemaakt. Dan moest je de typfout corrigeren met een soort rode lak die we 'nagellak' noemden, waarna je opnieuw kon typen.



Later kregen we elektrische typemachines, wat al een grote vooruitgang was, en uiteindelijk kwamen er typemachines met een correctielint. Dat maakte het werk een stuk makkelijker, maar de grootste doorbraak kwam met de komst van tekstverwerkers. Rond 1986 kregen we onze eerste IBM-tekstverwerker, wat echt een revolutionaire verandering was. Met deze tekstverwerker konden we proefschriften 'camera-ready' maken, wat betekende dat ze direct naar de drukker konden zonder verdere correcties. Het werk werd daardoor veel efficiënter. Voorheen kregen we handgeschreven proefschriften, die ik helemaal moest overtypen. Voor het corrigeren hadden we een systeem waarbij de ene persoon hardop voorlas en de ander meelas om fouten op te sporen. Alle correcties moesten dan met de hand op papier worden aangebracht, vaak met zelfbedachte tekenstempels en kleurtjes om de wijzigingen duidelijk te maken. Vandaag de dag werken we natuurlijk volledig digitaal, wat het werk drastisch heeft veranderd. Alles gaat nu veel sneller en efficiënter, en ik kan me haast niet meer voorstellen hoe arbeidsintensief het vroeger was. Het was soms echt monnikenwerk.

**Naast je kantoorwerk ben je ook lange tijd actief geweest als BHV'er (bedrijfs-hulpverlener). Wat heeft je gemotiveerd om deze rol op je te nemen?**

Ik ben 17 jaar lang BHV'er geweest bij het SHCL. Ik besloot om deze opleiding te volgen toen mijn kinderen nog jong waren, omdat ik het handig vond om deze vaardigheden ook thuis te kunnen toepassen. Maar op de werkvloer bleek het ook erg nuttig. We hebben meerdere brand- en ontruimingsoefeningen gehouden, wat essentieel was om te leren hoe we in noodsituaties moesten handelen. Gelukkig is er in al die jaren maar één keer een serieuze situatie voorgevallen. Tijdens een rondleiding in het depot voelde een meisje zich niet goed en verloor ze haar zicht. Dat kwam gelukkig weer snel terug, maar ik had het gevoel dat er iets niet klopte en besloot toch 112 te bellen. Achteraf bleek dat de juiste beslissing te zijn geweest. Toen ik 61 jaar oud werd, besloot ik te stoppen als BHV'er. Op dat moment waren er voldoende jonge collega's bij het SHCL die zich verder konden bijscholen en de rol konden overnemen.



**Hoe kijk je terug op je loopbaan bij het SHCL??**

Ik koester mooie herinneringen aan mijn tijd bij het SHCL. Toen ik begon, werkte ik samen met veel jonge mensen en hebben we samen verschillende levensfasen doorlopen. Collega's kregen verkering, we werden uitgenodigd op elkaars trouwfeesten. Uiteindelijk werden de eerste kinderen geboren, ze gingen naar school en voor je het wist studeerden ze af. Omdat we deze gebeurtenissen samen meemaakten, schepte het een diepe band tussen de collega's onderling. In mijn functie heb ik altijd geprobeerd om ervoor te zorgen dat iedereen zich thuis voelt bij het SHCL, want er is niets vervelender dan je buitengesloten voelen. Omdat we een kleine organisatie zijn, zijn we afhankelijk van elkaar. Hoe beter iedereen zich in zijn vel voelt, hoe aangener het is om samen te werken. En ik hoop dat mijn opvolger of opvolgster die taak van mij zal overnemen!

**Hartelijk dank voor dit gesprek Ella.**

Graag gedaan!