

Ad Knotter

## DE MIJNWERKERS VAN GEULLE. OVER DE INVLOED VAN DE MIJNBOUW OP HET ZUID-LIMBURGSE PLATTELAND, 1900-1940<sup>1</sup>

<sup>1</sup> Een Engelstalige versie van dit artikel werd gepubliceerd als ‘The Miners of Geulle. Mining and Rural Transformation in Limburg (the Netherlands), 1900-1940’, in: Paul Puschmann en Tim Riswick (red.), *Building Bridges. Scholars, History and Historical Demography. A Festschrift in honor of Professor Theo Engelen* (Nijmegen 2018) 285-310.

### Abstract

In this contribution I investigate the peasant-miners in the village of Geulle in the Dutch province of Limburg. In the first decades of the twentieth century the expanding coal mining industry in Limburg was increasingly able to recruit miners from the countryside, at first for the mines in and around the booming mining town of Heerlen in the eastern part, after 1925 also for the newly built state mine Maurits in the western part of South Limburg. The agricultural village of Geulle supplied miners from an early date. I am particularly interested in the first generations of miners in Geulle and to what extent they owned land and held on to some form of agricultural activity. With this research I hope to throw more light on the impact of the mining industry on the countryside of South Limburg in general.

In 1954 schreef De Volkskrant over het Maasdorp Geulle, zo’n 10 kilometer ten noorden van Maastricht, als een ‘heerlijk oord om de wereld te vergeten’. Volgens de krant was het een ‘oase tussen de kolenmijnen’ en was er ‘voor de vele mijnwerkers die op de Maurits in Geleen hun brood verdienen en de fabrieksarbeiders die dagelijks naar Maastricht trekken geen betere plaats om te wonen’.<sup>2</sup> Vanwege het contrast tussen het uiterlijk van een plattelandsidylle en het industriële karakter van de mijnwerkersbevolking heb ik Geulle onderzocht als voorbeeld van de inwerking van de kolenmijnbouw op het Limburgse platteland.

Om Geulle beter te leren kennen heb ik het dorp en zijn buurtschappen speciaal voor dit onderzoek per fiets verkend vanuit mijn woonplaats Maastricht. Boven ‘op de berg’ liggen de bewoningskernen Moorveld en Hussenberg te midden van een agrarisch landschap. Afdalend via de bochtige weg door Snijdersberg, en onder het spoor door, bereik je het dichter bebouwde centrum Hulslen en de agrarische gehuchten Broekhoven en Brommelen. Via de brug over het Julianakanaal kom je vervolgens in het pittoreske ‘Aan de Maas’, met rondom de dorpskerk Sint-Martinus gegroepede gebouwen, het poortgebouw van het vroegere kasteel, en landelijk gelegen huizen en boerderijen onderlangs de Maasdijk, al of niet opgeknapt voor forenzen. In de zomer kan je daar met het fietsveer de Maas oversteken naar Uikhoven in België. Het is bijna onvoorstelbaar dat er in zo’n landelijk dorp gedurende de mijntijd een paar honderd mijnwerkers hebben gewoond, een beroep dat je eerder associeert met een industriële

<sup>2</sup> De Volkskrant 22 juni 1954: ‘Heerlijk oord om de wereld te vergeten. Geulle, oase tussen de kolenmijnen’.



Bewoningskernen in de gemeente Geulle, 1937. <https://topotijdreis.nl>

omgeving, met verstedelijkte arbeiderswijken en speciaal gebouwde kolonieën. Toch was dit in tientallen Limburgse dorpen een realiteit. In 1947 waren er 56 gemeenten in Limburg met minder dan 2.500 inwoners; in 50 daarvan woonden mijnwerkers, in totaal 4.514 personen, dat is 11 procent van het totale aantal personen werkzaam in het mijnbedrijf.<sup>3</sup>

In dit artikel onderzoek ik de boeren-mijnwerkers in Geulle in de eerste decennia van de twintigste eeuw. Ik hoop hiermee meer licht te werpen op de invloed van de mijnindustrie op het Zuid-Limburgse platteland in het algemeen. De combinatie van agrarische met industriearbeid kwam tot ver in de twintigste eeuw onder verschillende benamingen (*worker peasantries*, *Industriebauern*) voor in heel Europa (en daarbuiten).<sup>4</sup> In de eerste decennia van de twintigste eeuw

<sup>3</sup> Ontleend aan: Sociaal Historisch Centrum voor Limburg (hierna SHCL), archief ETIL, EAN 605, inv. nr. 1076: 'Woonplaatsen van het personeel der mijnen (31 december 1947) en hun aandeel in de bevolking er Limburgse gemeenten. Aantal inwoners ontleend aan de Volkstelling 31 mei 1947; aantal personen werkzaam in de mijnen meegedeeld door de mijnondernemingen via het Gewestelijk Arbeidsbureau'.

<sup>4</sup> Ad Knotter, 'Problems of the family economy: peasant economy, domestic production and labour



Geulle, een oase tussen kolenmijnen. Overzicht vanaf Geulle-Boven, circa 1960. © F. Lahaye/ Beeldbank HCL, fotocollectie GAM 33414.

slaagde de opkomende mijnindustrie erin steeds meer arbeiders te werven van het Zuid-Limburgse platteland, eerst voor de mijnen in Heerlen in de Oostelijke Mijnstreek, na 1925 ook voor de in dat jaar geopende Staatsmijn Maurits in Geleen in de Westelijke Mijnstreek. Ook het landbouwdorp Geulle leverde al vroeg mijnwerkers: bij de volkstelling van 1909 werden er 19 in het dorp geteld. In 1947 waren dit er 128 en in 1960 104. Geulle had in 1960 2.245 inwoners. De mannelijke beroepsbevolking bestond uit 621 personen, dus mijnwerkers

markets in pre-industrial Europe', in: Michiel Baud, Theo Engelen, Ad Knotter (eds.), *Family Strategies and Changing Labour Relations* [Economic and Social History in the Netherlands 6] (Amsterdam 1994) 19-59, aldaar 39. Een Nederlandse vertaling van deze bundel verschenen onder de titel *Samen wonen, samen werken? Vijf essays over de geschiedenis van arbeid en gezin* (Hilversum 1994).

maakten daarvan bijna 17 procent uit.<sup>5</sup> Hun aantal nam daarna sterk af: als gevolg van de mijnsluiting waren er bij de volkstelling van 1971 nog maar 15 mijnwerkers in Geulle over.<sup>6</sup>

Of de Geulse mijnwerkers in de jaren 1960 nog grondbezit, dan wel agrarische nevenactiviteiten hadden, ben ik niet nagegaan: mijn onderzoek houdt op in 1940. Wel kon ik vaststellen dat nog in 1947 168 van de 300 grondgebruikers in Geulle geen agrarisch hoofdberoep hadden (56 procent). De overgrote meerderheid daarvan (156) bewerkte een stuk grond van minder dan 1 hectare.<sup>7</sup> In dit artikel onderzoek ik de eerste generaties mijnwerkers in Geulle en de mate waarin die in bezit waren van grond. Of zij die grond gebruikten voor een vorm van agrarische activiteit kan niet met zekerheid worden bepaald (het grondbezit kan ook verpacht zijn aan ‘echte’ boeren), maar ik acht dit wel waarschijnlijk. Ik heb evenmin informatie over de aard van het grondgebruik van de boeren-mijnwerkers, en of hun agrarische activiteit – en die van hun gezinsleden – alleen bedoeld was voor eigen consumptie of ook voor de markt. Mijn voornaamste bronnen zijn de huwelijksakten tussen 1811 en 1940, het bevolkingsregister tussen 1890 en 1940, en de kadastrale leggers uit diezelfde periode. Door de individuele gegevens per mijnwerker uit deze bronnen onderling te verbinden kunnen de omvang, de karakteristieken en de achtergrond van deze groep boeren-mijnwerkers met grondbezit in Geulle in kaart worden gebracht. Het is mogelijk dat er ook mijnwerkers waren die geen grond bezaten, maar uitsluitend pachtten om er een vorm van landbouw op te bedrijven, maar die blijven buiten beeld.

## Mijnbouw en mijnwerkers van het platteland in westelijk Zuid-Limburg<sup>8</sup>

Omstreeks 1900 begon een periode van expansie van de Zuid-Limburgse kolenwinning. Aan het eind van de negentiende eeuw werden verschillende particuliere mijnondernemingen opgericht, die vanaf 1900 in productie kwamen. De belangrijkste waren de Oranje-Nassau Mijnen in Heerlen.<sup>9</sup> In 1902 begon de Nederlandse

5 SHCL, collectie CBS-statistieken, BH 1.2: Uitkomsten van de 13<sup>e</sup> algemene volkstelling, 31 mei 1960, deel 6: Limburg, Geulle.

6 *Ibidem*, BH 1.3: 14<sup>e</sup> algemene volkstelling annex woningtelling 28 februari 1971: definitieve uitkomsten per Limburgse gemeente, Geulle.

7 SHCL, archief Economisch-Technologisch Instituut in Limburg (ETIL), EAN 605, inv.nr. 760: Kwantitatieve gegevens betreffende de landbouw per gemeente, 1947, Geulle.

8 Zie voor de locatie van de in dit artikel genoemde plaatsen: bijlage 4.

9 Vgl. Jan Peet en Willibrord Rutten, *Oranje Nassau Mijnen. Een pionier in de Nederlandse steenkolenmijnbouw 1893-1974* (Zwolle 2010).

staat een eigen mijnbedrijf: Staatsmijnen. Het opende nieuwe mijnen in dorpen rondom Heerlen, die werden genoemd naar leden van de koninklijke familie: ‘Wilhelmina’ in Terwinselen (1909), ‘Emma’ in Treebeek (1913), ‘Hendrik’ in Brunssum (1917). Meer naar het westen, in Geleen, werd in 1925 de Staatsmijn ‘Maurits’ in bedrijf gesteld. De nieuwe mijnen in en rondom Heerlen hadden aanvankelijk moeite voldoende geschoolde mijnwerkers te vinden.<sup>10</sup> Er bestond geen mijnbouwtraditie in dit gebied. Alleen in Kerkrade werd al van oudsher kolen gedolven door de zogenoemde Domaniale Mijn. Voor het aantrekken van mijnwerkers uit Kerkrade moesten de Heerlense mijnbedrijven echter concurreren met het nabijgelegen Akense mijn-district. Zij trachten de moeilijkheden bij de personeelswerving onder meer het hoofd te bieden door het aantrekken van migranten van buiten Limburg, zowel uit andere delen van Nederland als uit het buitenland.

Al vóór de Eerste Wereldoorlog begonnen de expanderende Heerlense mijnen ook mijnwerkers te werven onder de plattelandsbevolking in het westelijke en zuidelijke deel van Zuid-Limburg. Aanvankelijk bleven die veelal deeltijds boeren en landarbeiders; pas de jongere generatie werd voltijds mijnwerker.<sup>11</sup> In de oude mijnstreek rondom Kerkrade had zich al veel eerder een groep *full time* mijnwerkers gevormd,<sup>12</sup> maar in de nieuwe mijnstreek in en rondom Heerlen was dat bij het begin van de exploitatie nog niet het geval. De dorpelingen werden als ‘treinmannen’ met arbeiderstreinen naar de Heerlense mijnen vervoerd. In 1911 merkte een vakbondsbestuurder over dit voor hem nieuwe verschijnsel op:

Men behoeft slechts maar eens gelegenheid te hebben om met den trein van 12 uur 22 in de richting Sittard-Herzogenrath te vertrekken, dan staat men verbaasd over het groote getal arbeiders die van Sittard, Geleen, Steijn, Elsloo, Spaubeek, Schinnen, Nuth en al die andere omliggende dorpjes naar de mijnen vertrekken. [...] Voor een paar jaren terug waren velen hunner landarbeider die thans mijnwerker zijn geworden.<sup>13</sup>

10 Zie hierover in het algemeen: Serge Langeweg, *Mijnbouw en arbeidsmarkt in Nederlands-Limburg. Herkomst, werving, mobiliteit en binding van mijnwerkers tussen 1900 en 1965* (Hilversum 2011).

11 Willibrord Rutten, ‘Het thuisfront van de mijnwerker’, in: Ad Knotter (ed.), *Mijnwerkers in Limburg. Een sociale geschiedenis* (Nijmegen 2012) 390-392.

12 Vgl. Ben Gales, ‘Mijnwerkers tussen agrarische en urbane arbeidsmarkten’, in: Geurt Collenteur e.a. (red.), *Stad en regio. Opstellen aangeboden aan prof. dr. Pim Kooij bij zijn afscheid als hoogleraar economische en sociale geschiedenis aan de Rijksuniversiteit Groningen* (Groningen 2010) 171-184.

13 *Christelijke Mijnwerker*, 16 december 1911: ‘Spaubeek’.

Cijfers uit de beroepstelling van 1909 over mijnwerkers in de dorpen in het Maasdal ten noorden van Maastricht en ten westen van Geleen laten zien in welke mate dit plattelandsgebied toen al was ingeschakeld in de arbeidsvoorziening voor de mijnen (bijlage 1). Van noord naar zuid waren mijnwerkers te vinden in Stein, Elsloo, Beek, Geulle en Meerssen. Met uitzondering van Meerssen waren dit in die periode nog echte landbouwdorpen: het aandeel van landbouwers in de beroepsbevolking varieerde er in 1909 tussen de 46,2 procent in Beek en 69,7 procent in Stein (bijlage 1). Dat de nieuw geworven mijnwerkers juist vanuit deze dorpen naar Heerlen trokken heeft te maken met de nabijheid van een station of halteplaats voor deze 'treinmannen'.<sup>14</sup> Er zijn cijfers over de uitgifte van wekelijkse werkmanskaarten uit 1911 en die laten zien dat die niet alleen in grote aantallen werden verstrekt voor de stations in de latere mijn gemeenten Sittard en Geleen, maar ook voor die in Beek (en Spaubeek) en Meerssen (tabel 1). De halteplaatsen daar waren goed bereikbaar voor mijnwerkers uit de genoemde dorpen. Geulle had tot 1938 een eigen station in het buurtschap Hulsen.

Tabel 1. Aantal uitgegeven werkmanskaarten per station in westelijk Zuid-Limburg

Station	Aantal uitgegeven werkmanskaarten 1911
Beek	170
Echt	14
Geleen	370
Meerssen	335
Sittard	445
Spaubeek	200

Bron: Christelijke Mijnwerker, 16 december 1916: 'Weekkaarten voor arbeiders'.

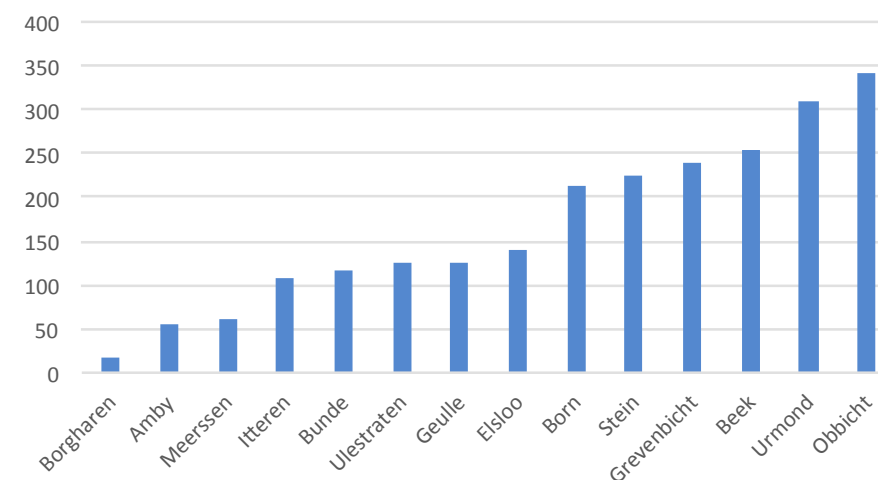
Na de opening van de Staatsmijn Maurits in Geleen in 1925 groeide de mijnwerkersbevolking in deze en andere plaatsen in het Maasdal sterk aan (bijlage 1). Zij werden onderdeel van de sindsdien zo geheten Westelijke Mijnstreek. In nabij Geleen gelegen plaatsen als Stein, Elsloo, Beek en Geulle, die via het spoor ook al in 1909 mijnwerkers hadden 'geleverd' aan Heerlen, en nu ook Urmond, Obbicht en Papenhoven, Grevenbicht en Bunde, groeide het aandeel

<sup>14</sup> Zie over dit verband ook: Th. C. Vianen, *Bevolkingstoestanden in het Zuid-Limburgsche kolenrevier* (Heerlen 1908) 69-70.

van mijnwerkers in de beroepsbevolking tot boven de 20 procent, in enkele van deze plaatsen (Elsloo, Obbicht en Papenhoven, Stein, Urmond) zelfs boven de 35 procent. Het aantal landbouwers nam navenant af (zie bijlage 1).

Het effect van de vestiging van de Maurits is duidelijk zichtbaar in grafiek 1 waar de groei van het aantal mijnwerkers per dorp tussen 1919 en 1934 is weergegeven (1919=100). De grootste groei deed zich voor in dorpen die in de nabijheid van de Maurits lagen: Born, Stein, Grevenbicht, Beek, Urmond, Obbicht en Papenhoven. In wat verder van de Maurits gelegen Maasdorpen ten zuiden daarvan (Itteren, Bunde, Ulestraten, Geulle en Elsloo) nam het aantal mijnwerkers minder toe; in plaatsen in de buurt van Maastricht (Amby, Borgharen en Meerssen) nam het zelfs af. Blijkbaar was de zuigkracht van de Maastrichtse arbeidsmarkt daar sterker dan die van de mijnindustrie in Geleen.

Grafiek 1. Groei van het aantal mijnwerkers per dorp in het Maasdal tussen 1919 en 1934 (1919=100)



Bron: Algemeen Mijnwerkersfonds van de Steenkolenmijnen in Limburg, Jaarverslag over het boekjaar [1919-1934] (Kerkrade 1920-1935).

Cijfers over de gebruikte middelen van vervoer door deze pendelende mijnwerkers uit 1947 tonen eveneens een relatie met de nabijheid van de Maurits: verreweg het grootste deel van de mijnwerkers uit Beek, Elsloo, Stein en Urmond reisde per fiets naar hun werk (zie tabel 2). In iets verder weg gelegen dorpen, zoals



Bunde, Geulle en Grevenbicht, gaf men de voorkeur aan busvervoer, waarvoor de mijnbedrijven in de tussentijd voorzieningen hadden getroffen.<sup>15</sup>

Tabel 2. Mijnwerkers in gemeenten in het Maasdal werkende buiten hun woonplaats en hun vervoermiddel, 1947

Gemeente	Aantal forenzende mijnwerkers	Vervoermiddel		
		Bus	Fiets	Anders*
Amby	51	48	-	3
Beek	517	57	429	31
Borgharen	25	21	1	3
Born	205	100	101	4
Bunde	111	108	3	-
Elsloo	368	1	358	9
Geulle	114	81	32	1
Grevenbicht	155	120	33	2
Itteren	24	22	1	1
Meerssen	299	266	13	20
Obbicht en Papenhoven	183	97	85	1
Stein	637	5	627	5
Ulestraten	59	45	13	1
Urmond	258	21	236	1

\* trein, tram, auto, motor, geen/onbekend

Bron: SHCL, collectie CBS-statistieken, BH 1.1: Uitkomsten van de volks- en beroepstelling 31 mei 1947 per gemeente van de provincie Limburg, tabel 14: Beroepsbevolking werkzaam in of buiten de woongemeente naar de wijze van vervoer per bedrijfsklasse.

Over de inschakeling van de agrarische bevolking in het opkomende mijnbedrijf in Limburg is nog weinig onderzoek gedaan. Wat er is wordt samengevat in het hoofdstuk van Willibrord Rutten over het 'thuisfront van de mijnwerker' in het

15 Zie ook Serge Langeweg, 'De geografische spreiding van de mijnwerkersbevolking: verkeer en vervoer', in: Knotter (ed.), *Mijnwerkers in Limburg*, 111-123, specifiek over de opkomst van het busvervoer sinds de jaren 1920: 115-123.

overzichtswerk *Mijnwerkers in Limburg: een sociale geschiedenis*.<sup>16</sup> Hij beschrijft hoe tot ongeveer de Eerste Wereldoorlog mijnarbeid werd verricht door keuterboeren als een aanvulling op de inkomsten uit het boerenbedrijf. Het gezinsinkomen werd in vele gevallen samengesteld door *income-pooling* uit loon voor mijnarbeid door de man en opbrengsten van landarbeid door vrouw en kinderen. Na de Eerste Wereldoorlog werd de mijn steeds meer de enige bron van inkomsten voor arbeidersgezinnen van boerenafkomst. Sommige mijnwerkers bleven echter met hulp van andere gezinsleden de grond bewerken van het boerderijtje waar zij waren opgegroeid en dat zij van hun (schoon)ouders hadden geërfd. Deze situatie duurde voort tot in de jaren 1940. De jongere generatie mijnwerkers die in de jaren 1930 was ingestroomd had nog maar weinig affiniteit met het boerenleven.

Over de transformatie van de dorpen in de Westelijke Mijnstreek na de vestiging van de Maurits verschenen in de jaren 1940 twee interessante artikelen in het *Tijdschrift voor Economische Geographie* van de hand van de mij verder onbekende tijdgenoot W. Sipman te Sittard.<sup>17</sup> Zijn bijdrage over Geleen werd geschreven naar aanleiding van de roman *Kroniek eener parochie* door de priester-schrijver Jac. Schreurs uit 1941,<sup>18</sup> waarop later de populaire KRO-televisieserie 'Dagboek van een herdershond' is gebaseerd. Net als elders in deze omgeving was het aandeel van de landbouw in Geleen in de beroepsbevolking tussen de beroepstelling van 1909 en 1930 sterk gedaald (van 58,2 naar 7,7 procent). Sipman laat zien dat de meeste landbouwbedrijven in de woonkernen van de gemeente Geleen (Oud-Geleen, Krawinkel, Lutterade) al vóór de vestiging van de Maurits te klein waren om van te leven en dat velen daarom sinds de opkomst van het Ruhrgebied en het gebied rond Mönchengladbach na 1870 als seizoenarbeider (brikkbakker) naar Duitsland trokken. Ook Schreurs schreef daarover in zijn roman.<sup>19</sup>

Sipmans' tweede onderzoek, in Stein, geeft een soortgelijk beeld. Ook daar leefden maar weinig gezinnen alleen van de landbouw. De overgrote meerderheid van de landbouwers (77 procent) beschikte over minder dan 1 hectare landbouwgrond, terwijl volgens Sipman tenminste 4 hectare nodig was voor het levensonderhoud van een gezin. Hem vielen bovendien 'de armoede en achterlijkheid' op: 'slechte behuizing naast primitieve veestallen, de ouderwetsche mestput voor de deur, met

16 Rutten, 'Het thuisfront van de mijnwerker: afscheid van het boerenleven', 390-392.

17 W. Sipman, 'Agrarische problemen in de gemeente Stein', en 'Agrarische toestanden in de gemeente Geleen', *Tijdschrift voor Economische Geographie* XXXIV nr. 11 (1943) 162-165 en XXXV nr. 1 (1944) 1-4.

18 Jac. Schreurs M.S.C., *Kroniek eener parochie*. [1] *De kraai op den kruisbalk* (Utrecht [1941]).

19 *Ibidem*, 129 e.v. De literatuur over de seizoensarbeid van de 'brikkbakkers' is sindsdien sterk vermeerderd. Zie voor een overzicht: Ulrike Krüner en Ad Knotter, 'Limburgse brikkbakkers in de omgeving van Mönchengladbach en Rheydt aan het begin van de twintigste eeuw', *Studies over de sociaaleconomische geschiedenis van Limburg/ Jaarboek van het Sociaal Historisch Centrum voor Limburg* LIV (2009) 165-180.

de onverzorgde kippen. Het melkvee en de rest is naar evenredigheid'.<sup>20</sup> Vóór de Eerste Wereldoorlog was ook hier de seizoentrek omvangrijk: in het voorjaar reisde men naar steenovens in plaatsen als Krefeld, Keulen en Dortmund; in het najaar trok men opnieuw de grens over voor de bietenoogst. In het eerste decennium van de twintigste eeuw kwam in Stein ook mijnarbeid in beeld als nevenberoep. Sipman meldt dat de 20 mijnwerkers die er in 1909 werden geteld voornamelijk in de Staatsmijn Wilhelmina in Terwinselen werkten. Werken in de mijn werd sterk bevorderd nadat de trek naar Duitsland in en na de Eerste Wereldoorlog onmogelijk was geworden. Tot die tijd was het niet vanzelfsprekend dat brikkenbakkers mijnwerkers werden, aldus een ploegbaas van een groep brikkenbakkers in 1908:

In den brikkenbakker steekt geen mijnwerker. Is de campagne voorbij [...] dan zoeken zij hier of daar wat los werk, ook b.v. grondwerk op de mijnen, knutselen zelf wat thuis en brengen ook een week of wat in rust door, om, als de campagne begint, weer naar de brikkenbakkerijen te gaan. De mijnen in gaan zij niet; een enkele mag misschien zijn oude levenswijze laten varen, maar van de brikkenbakkers mijnwerkers maken, dat behoeft men niet te proberen, die poging mislukt stellig. Geen van ons denkt eraan in de mijnen te gaan werken.<sup>21</sup>

Tijdens en na de Eerste Wereldoorlog werd dat anders en kwamen de mijnen meer en meer in beeld als werkgever. Van de ervaring die inwoners van Stein in de Heerlense mijnen hadden opgedaan kon de Maurits na 1925 profiteren. In de jaren 1920 transformeerde Stein van landbouw- naar mijn gemeente. Er zijn wel aanwijzingen dat mijnarbeiders van 'de Maaskant' een aparte groep vormden met eigen rekruteringskanalen.<sup>22</sup> In die jaren bleef er volgens Sipman in Stein nog wel een categorie boeren-mijnwerkers bestaan:

De oude mijnwerkers toonen over het algemeen belangstelling voor den landbouw. Ze wonen vaak nog in boerderijen en bewerken stukjes land. Sommigen sparen het geld, voor zoover niet noodig, van de mijn op, teneinde grond en huizen te koopen. Zoo zijn er in Stein vele welgestelde mijnwerkers. De lage pensioenen van de mijn kunnen hun geen kwaad, terwijl werkloosheid hen niet tot armoede brengt.

20 Sipman, 'Agrarische problemen in de gemeente Stein', 164.

21 Geciteerd in: Langeweg, *Mijnbouw en arbeidsmarkt*, 82.

22 Vgl. Ernst Homburg, *Groeien door kunstmest*. DSM Agro 1929-2004 (Hilversum 2004) 127.

Maar bij de jongeren ging 'de lust een stukje land te bebouwen', achteruit, aldus Sipman:

Men gaat liever uit dan na den mijnarbeid te werken, terwijl men zich in een boerderij niet meer thuis voelt. [...] Door de minderwaardige positie van de meeste bedrijven [...] wenschen de kinderen liever een betrekking op de mijn dan in het bedrijf van hun ouders. Naast de grootere geldelijke inkomsten [...] lokt ook de vrije tijd met haar genoegens zeer aan. 8½ uur is heel wat minder dan van den vroegen morgen tot den laten avond in den grond wroeten.<sup>23</sup>

## De mijnwerkers van Geulle

In de gemeenteverslagen van Geulle uit de eerste jaren van de twintigste eeuw wordt tussen 1901 en 1908 elk jaar melding gemaakt van zowel arbeid in de zomer aan de brikkenbakkerijen in Pruisen als in fabrieken in de omgeving buiten de gemeente. In 1908 is er geen verwijzing meer naar arbeid in Pruisen en komen voor het eerst ook de mijnen in beeld: 'vele personen werken op de fabrieken in de omgeving; weer anderen op de mijnen te Heerlen en Kerkrade'. In volgende jaren worden daarnaast de kolenmijnen in Schaesberg en Eijgelshoven als bestemming genoemd. Van de spoorweghalte Geulle werd daardoor steeds drukker gebruik gemaakt, aldus de gemeenteverslagen. In 1920 wordt een aantal van 50 pendelende mijnwerkers geteld, dat in 1927 was aangegroeid tot 75.<sup>24</sup>

Hieruit zou kunnen worden afgeleid dat ook in Geulle mijnarbeid werd voorafgegaan door seizoensarbeid over de grens door brikkenbakkers. Het is echter twijfelachtig of dit op dezelfde schaal voorkwam als in de hiervoor genoemde dorpen Geleen en Stein. Een steekproef in de door de Provincie Limburg afgegeven nationaliteitsbewijzen (sinds 1875 verplicht gesteld door de Pruisische overheid) door Frank Hovens voor zijn onderzoek naar de geschiedenis van de huidige gemeente Meerssen, wijst erop dat het aantal personen uit Bunde, Geulle, Meerssen en Ulestraten dat voor werk naar het Rijnland trok niet groot was. De steekproef betrof 5.920 Limburgse arbeidsmigranten. Uit Bunde, Geulle, Meerssen en Ulestraten kwamen slechts 25 personen, van wie twee uit Geulle.

23 Sipman, 'Agrarische problemen in de gemeente Stein', 165.

24 Gemeentearchief Meerssen, archief voormalige gemeente Geulle 1797 (1782)-1933, inv. nrs. 41-69: Verslagen van de toestand der gemeente, 1901-1935. De jaarverslagen van het Algemeen Mijnwerkersfonds geven voor 1920 46 en voor 1927 81 in de gemeente Geulle (verplicht) verzekerde mijnwerkers: Algemeen Mijnwerkersfonds van de Steenkolenmijnen in Limburg, *Jaarverslag over het boekjaar [1920;1927]* (Kerkrade 1921; 1928).

Geen van hen werd als brikkenbakker geregistreerd. Hovens' veronderstelling dat er relatief weinig inwoners uit deze vier dorpen naar Duitsland trokken omdat de fabrieken van het nabijgelegen Maastricht een alternatief boden lijkt mij plausibel.<sup>25</sup>

In 1905 vroeg de bisschop van Roermond aan de parochiegeestelijkheid in zijn bisdom om inlichtingen over parochianen die in Duitsland werkten.<sup>26</sup> Uit het antwoord van de pastoor van Geulle blijkt dat er na Pasen negen personen uit Geulle als brikkenbakker werkten in de nabijheid van Keulen, Bonn, Kevelaer en Neuß, en in het najaar acht om bieten te steken in Grevenbroich en Erkelenz. Over Meerssen meldt de lokale pastoor 'dat slechts een enkel mijner parochianen zich in het zomerseizoen naar Duitsland begeeft om er te arbeiden; wel gaan iederen dag een 50-tal werklieden van hier naar Aken, doch zij komen 's avonds weer terug'. Uit Elsloo wordt een hoger aantal seizoenarbeiders gemeld, namelijk 150-170, en uit Stein betrof het zelfs 436 personen, bijna uitsluitend brikkenbakkers, aldus de pastoor, die gedurende drie tot vier maanden in Duitsland bleven. Daarnaast gingen er nog jaarlijks gedurende zes tot zeven weken 400 man naar Duitsland om in de Rijnprovincie suikerbieten te rooien. De indruk dat het fenomeen van de trekarbeid in Geulle aanzienlijk minder voorkwam dan in de meer noordelijk gelegen plaatsen in het Maasdal wordt door deze gegevens bevestigd.

Tabel 3. De samenstelling van de mannelijke beroepsbevolking in Geulle, 1909, 1930, 1947

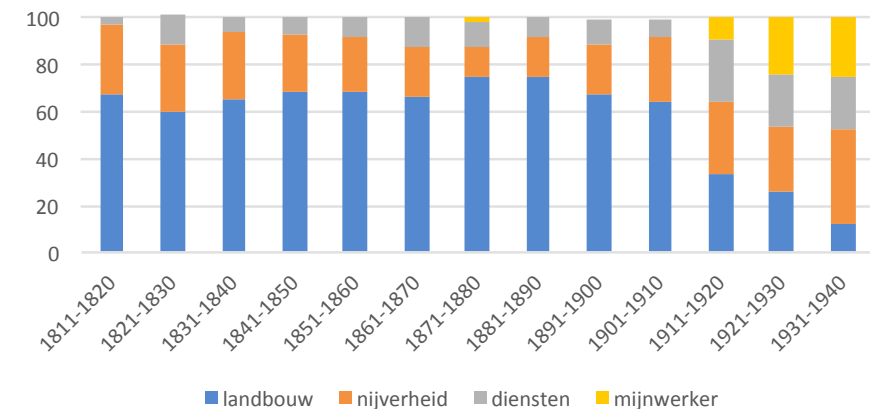
Beroepsgroep	1909	1930	1947
Landbouw	65%	34%	26%
Mijnbouw	5%	13%	22%
Bouwbedrijven	3%	29%	14%
Nijverheid	8%	14%	22%
Diensten	19%	9%	17%
N=100%	363	528	587

Bronnen: zie bijlage 1.

- 25 Frank Hovens, *In de armen van Maas, Geul en Watervalderbeek. De loop van de geschiedenis in de gemeente Meerssen* (Meerssen 1917) 335. Zie voor de nationaliteitsbewijzen als bron ook: Langeweg, *Mijnbouw en arbeidsmarkt*, bijlage 9.
- 26 Regionaal Historisch Centrum Limburg (hierna RHCL), archief bisdom Roermond, 14.A.003A, inv. nr. 235: 'Opgave van de parochies van Nederlandse arbeiders in Duitsland, 1905'. Zie ook: Serge Lange- weg, 'Werken over de grens: Limburgers naar Duitsland, 1870-1914', *Studies over de sociaaleconomische geschiedenis van Limburg/ Jaarboek van het Sociaal Historisch Centrum voor Limburg XLVII* (2002) 27-48.

Uit een vergelijking van de uitkomsten van de beroepstellingen van 1909, 1930 en 1947 wordt duidelijk dat Geulle het karakter van landbouwdorp na 1909 verloor (tabel 3). Het aandeel van de landbouw in de mannelijke beroepsbevolking daalde van 65 procent in 1909 naar 34 in 1930 en 26 in 1947. Dat van de mijnbouw steeg van 5 procent in 1909 naar 13 in 1930 en 22 in 1947. De mannelijke inwoners van Geulle vonden in de periode tot 1930 ook steeds meer werk in andere sectoren, met name in de nijverheid en de bouwbedrijven. Het hoge percentage van deze laatste sector in 1930 (29 procent) heeft onder meer te maken met de aanleg van het Julianakanaal dwars door het dorp in de late jaren 1920. De gemeenteverslagen maken daar ook melding van. Over 1927 wordt bericht: 'De arbeidende klasse heeft zich meer toegelegd tot het vinden van werk buiten de gemeente, hoofdzakelijk op de diverse kolenmijnen, op de fabrieken te Maastricht en te Meerssen en aan het bouwvak'; in 1928 moest extra onderstand worden verleend vanwege de strenge kou in december, waardoor 'vele arbeid moest worden stopgezet, voornamelijk aan de kanaalwerken'. Niettemin was er over het algemeen vooruitgang door 'werken op de mijnen, in het bouwvak en aan het Julianakanaal'.<sup>27</sup>

Grafiek 2. Beroepen van bruidegoms in Geulle naar beroepsgroep, 1811-1940 (percentages in tienjaarlijkse perioden)



NB: landbouw incl. akkerman, dagloner, arbeider, dienstknecht, werkman; nijverheid incl. bouwbedrijven; diensten incl. transport, handel, overheid, onderwijs.

Bron: RHCL, huwelijksakten Burgerlijke Stand Geulle (Access-bestand 'Wie was Wie').

- 27 Gemeentearchief Meerssen, archief voormalige gemeente Geulle 1797 (1782)-1933, inv.nrs. 41-69: Verslagen van de toestand der gemeente, 1901-1935. Zie over de arbeid aan het Julianakanaal bij Elsloo en Geulle ook: H. Rouvroye en L. Schreurs, *Aanleg Julianakanaal 1935*. Elsloo, Stein en Urmond (Stein 1996) 55-66.

Gegevens over de beroepen van de bruidegoms in de huwelijksakten van de burgerlijke stand sinds 1811 bevestigen het beeld van een omslag na ca. 1910 (grafiek 2).<sup>28</sup> Niet alleen het aandeel van de mijnbouw nam na dat jaar sterk toe, ook dat van de nijverheid (inclusief bouwbedrijven) en de diensten, ten koste van de landbouw (inclusief dagloners). Om deze omslag scherper in beeld te krijgen zijn deze beroepsgegevens uit de huwelijksakten in tabel 4 nog eens samengevat voor de 30-jarige perioden voor en na 1910.

Tabel 4. Beroepen van bruidegoms van in Geulle gehuwde mannen naar beroepsgroep, 1881-1910 en 1911-1940 (percentages)

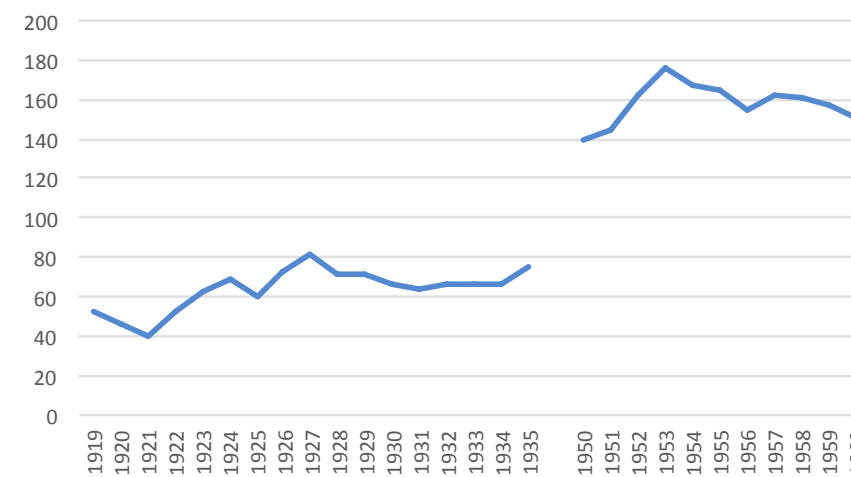
Periode	landbouw	mijnbouw	bouwbedrijven	nijverheid	diensten	N=100%
1881-1910	68%	0%	4%	18%	10%	197
1911-1940	23%	20%	17%	17%	24%	251

Bron: RHCL, huwelijksakten Burgerlijke Stand Geulle (Access-bestand 'Wie was Wie').

De groei van het aantal mijnwerkers in Geulle kan nauwkeuriger worden bepaald op basis van het aantal verplicht verzekerden bij het Algemeen Mijnwerkersfonds (opgericht in 1918; de cijfers tussen 1935 en 1950 ontbreken). Grafiek 3 laat zien dat dit aantal in de jaren 1920 doorgroeide tot 1927 tot 83, maar daarna, en met name in de jaren 1930, enigszins terugliep. In de naoorlogse periode lag het aantal een stuk hoger. Het hoogtepunt werd bereikt in 1953 met 176 in de gemeente Geulle verzekerde mijnwerkers.

28 RHCL, huwelijksakten Burgerlijke Stand Geulle (Access-bestand 'Wie was Wie'). Ik dank (destijds) RHCL-medewerkster Simone Smeets voor het ter beschikking stellen van dit bestand. Het betreft hier in de gemeente huwende bruidegoms. Men dient daarbij te bedenken dat een niet onaanzienlijk deel daarvan niet in Geulle was geboren en/of woonachtig was, maar veelal in omliggende plaatsen. Omdat het de gewoonte was te huwen in de woonplaats van de bruid, zijn zij in de burgerlijke stand van Geulle geregistreerd.

Grafiek 3. Het aantal bij AMF verzekerde mijnwerkers in Geulle, 1919-1935 en 1950-1960



Bron: Algemeen Mijnwerkersfonds van de Steenkolenmijnen in Limburg, Jaarverslag over het boekjaar [1919-1935 en 1950-1960] (Kerkrade 1920-1961).

Het beperkte aantal mijnwerkers in Geulle maakte het mogelijk een databestand op te maken van alle personen die met deze beroepsaanduiding voorkomen in de bevolkingsregisters tussen 1890 en 1940. Het gaat om drie registers: de eerste is aangelegd in 1890 en loopt door tot 1920; de tweede is aangelegd in 1920 en loopt tot 1930; de derde beslaat de periode 1930-1940.<sup>29</sup> Van de in totaal 155 aldus achterhaalde mijnwerkers waren er 81 niet in Geulle zelf geboren, waarvan 13 buiten Limburg, meestal passanten uit Noord-Nederland of Duitsland. Van de overige 68 niet in Geulle geboren mijnwerkers kwamen er 50 uit aangrenzende gemeenten (Beek, Itteren, Stein, Bunde, Ulestraten, Meerssen, Elsloo). Van de overige 18 waren er 13 geboren in Maastricht en omgeving (Amby, Gronsveld, Heer, Berg en Terblijt, Eijsden), dus ook betrekkelijk dichtbij. Hieruit blijkt dat hun actieradius niet erg groot was en dat de Geullenaren zich bewogen in een sociale ruimte die zich uitstreckte van Stein in het noorden tot en met Maastricht en omgeving in het zuiden. Het contingent niet in Geulle geboren mijnwerkers was iets jonger dan de autochtone Geullenaren (tabel 5).

29 Gemeentearchief Meerssen, archief voormalige gemeente Geulle 1797 (1782)-1933, inv.nrs. 570-571; *ibidem*, 1934-1981, inv.nr. 477. Ik dank medewerker Eric Cortenraad van het gemeentearchief Meerssen voor zijn hulp bij het raadplegen van deze registers.



Tabel 5. In Geulle en niet in Geulle geboren mijnwerkers naar geboortecohort, 1871-1920 (percentages)

	Geboortejaren			N=100%
	1871-1890	1891-1900	1901-1920	
In Geulle geboren	39%	30%	31%	74
Niet in Geulle geboren	30%	31%	39%	81

Bron: bevolkingsregisters Geulle.

Van 62 van de 74 in Geulle geboren en van 59 van de 81 niet in Geulle geboren mijnwerkers kon een huwelijksakte worden teruggevonden, zowel in Geulle zelf als in andere plaatsen in (Zuid-)Limburg. Bijna de helft (27) van de 59 niet in Geulle geboren mijnwerkers sloot een huwelijk in Geulle met een daar geboren bruid, hetgeen verklaart dat er onder hen ook via de echtgenote verworven grondbezit in Geulle voorkwam (zie hieronder). Daartegenover staat dat 19 van de 62 in Geulle geboren mijnwerkers hun huwelijk elders lieten registreren. Ook de teruggevonden huwelijken buiten Geulle werden grotendeels gesloten in plaatsen in de nabijheid: slechts acht vonden er niet plaats in de hiervoor genoemde geboorteplaatsen tussen Stein en Maastricht. Dat is opnieuw een bewijs voor de beperkte ruimtelijke actieradius van de mijnwerkers uit Geulle en omliggende dorpen. Opmerkelijk is dat de eigenlijke mijn gemeenten in de Oostelijke en Westelijke Mijnstreken hierin geen rol spelen, hoewel deze mijnwerkers daar dagelijks naar toe pendelden: Geleen en Kerkrade komen in dit bestand ieder slechts een keer voor; Heerlen en omliggende plaatsen ontbreken.

Tabel 6. Mijnwerkers woonachtig Geulle met nevenberoep of met andere beroepsvermelding in het bevolkingsregister en de huwelijksakten, 1890-1940\*

	Geboren in Geulle	Geboren elders in Limburg
Alleen vermeld als mijnwerker	28	34
Vermeld met ander beroep	38	21
- landbouwer	12	4
- arbeider*	10	6
- metselaar	6	-
- grondwerker	5	4
- andere**	5	7
Geen huwelijksakte gevonden	8	13
Totaal	74	68

\* Inclusief fabrieks- en los arbeiders; \*\* geboren in Geulle: klompenmaker, molenaar, kantoorhouder, telegrafist, ijzervlechter; niet geboren in Geulle: brandersknecht, caféhouder, rijksveldwachter, zinkwitwerker, magazijnknecht, smid, jachttopziener, spoorwegaarbeider, linieerder, machinist, bakkersgezel, dienstknecht.

Bron: zie bijlagen 2 en 3.

Door de beroepsvermeldingen in het bevolkingsregister te combineren met die in de huwelijksakten kon informatie worden verkregen over uitgeoefende nevenberoepen en/of andere beroepsvermeldingen (tabel 6; de buiten Limburg geboren inwoners zijn hierbuiten gelaten). Afgaande op deze gegevens was er in dit opzicht een verschil tussen in of buiten Geulle geboren mijnwerkers: van de eerste werden naar verhouding meer andere beroepen vermeld (namelijk 56 tegen 38 procent van de mijnwerkers waarvan een huwelijksakte werd teruggevonden), in het bijzonder als landbouwer, arbeider en beroepen in de bouw (metselaar, grondwerker). Dat laatste is in overeenstemming met de groei van het aantal inwoners met een bouwberoep in deze jaren die wij hiervoor vaststelden. Een beroepsvermelding als landbouwer is een minimale aanwijzing voor een herkomst uit of relatie met het boerenbedrijf, maar mijnwerkers zonder deze vermelding konden natuurlijk ook grond bezitten en dat bewerken. Ik signaleer wel dat een vermelding als 'landbouwer' in de oudste cohorten (geboren vóór 1890) meer voorkwam dan in de jongere (namelijk in 11 van de 16 gevallen, zie bijlagen 2 en 3), maar de aantallen zijn te klein om hier definitieve conclusies aan te verbinden.



Gepensioneerde mijnwerker Martens met echtgenote, Geulle, 1963; jarenlang werkzaam geweest op de staatsmijn Maurits.

Foto gemaakt op zijn boeren erf met op de achtergrond een bloeiende boomgaard. Beeldbank RHCL, fotocollectie DSM.

In een dorp dat in het eerste decennium van de twintigste eeuw nog een uitgesproken agrarisch karakter had, ligt het natuurlijk voor de hand dat een groot deel van de mijnwerkers die in latere jaren naar de mijn trokken uit boerengezinnen kwamen. In welke mate dat het geval was blijkt uit de beroepsvermeldingen van de vaders (en waar die ontbreekt de moeders) in de huwelijksakten. Van de in Geulle geboren mijnwerkers werd in 58 gevallen een beroepsvermelding van de ouders teruggevonden (zie bijlage 2).<sup>38</sup> daarvan (66 procent) waren landbouwer (of 'landbouwster'). Opmerkelijk is het viertal klompenmakers, een ambacht waarin Geulle gespecialiseerd was. De Geulse chroniqueur pastoor Kengen schreef in 1926 over het 'opvallend aantal klompenmakers, vooral in het gehucht Husschenberg [...] die in dit bedrijf gedurende den winter een goed bestaan vonden', maar stelde tevens vast: 'de hoge loonen van den vermoeienden en hoogst gevaarlijken mijnarbeid hebben, evenals aan zoovele andere ambachten ook den nekslag toegebracht aan het eerzame maar weinig loonende klompengilde'.<sup>30</sup>

Het aantal ontbrekende gegevens is voor de niet in Geulle geboren mijnwerkers

<sup>30</sup> Aug. C. Kengen, *Uit Geul's verleden. Wetenswaardigheden van de parochie en de gemeente Geul (Hollandsch-Limburg)* (Sittard 1926) 9.

een stuk groter (bijlage 3), maar ook in die gevallen was het aantal landbouwers (of landbouwsters) onder de ouders aanzienlijk, namelijk in 22 van de 42 gevallen, dat is 52 procent. Ook de mijnwerkers uit de omliggende dorpen kwamen dus veelal uit een agrarisch milieu, zij het minder dan de geboren Geullenaars. Mogelijk hangt dit samen met de leeftijdsopbouw: eerder bleek al dat de niet in Geulle geboren mijnwerkers gemiddeld jonger waren dan de autochtonen. Hoe het ook zij: in beide gevallen was er toch nog een aanzienlijke minderheid die niet van boerenafkomst was en van wie de vader een beroep in loonarbeid uitoefende.

## Woonplaats en grondbezit

De plaats Geulle bestaat uit een aantal gehuchten en buurtschappen, verdeeld over Geulle-Beneden in het eigenlijke Maasdal, en Geulle-Boven, zo'n 100 meter hoger op het plateau.<sup>31</sup> De spoorlijn loopt langs de steilrand en scheidt dus Geulle-Beneden van Geulle-Boven. In de jaren 1920 werd dwars door Geulle-Beneden ook nog het Julianakanaal aangelegd. Geulle-Beneden bestaat uit de oude kernen 'Aan de Kerk' en 'Aan de Maas', Hulsen, het eigenlijke centrum met de spoorweghalte en het postkantoor, het gehucht Brommelen, en de buurtschappen Broekhoven, Oostbroek en Westbroek. Geulle-Boven bestaat uit Hussenberg, Snijdersberg en Moorveld.

Uit tabel 7 blijkt dat in alle buurtschappen mijnwerkers woonden, maar dat er ten opzichte van het aantal mannelijke inwoners een duidelijke concentratie was in Westbroek beneden in het dal en Moorveld bovenop het plateau. In Aan de Maas, Broekhoven en Oostbroek kwam het aandeel van mijnwerkers overeen met dat van de mannelijke bevolking. Opvallend is het naar verhouding lage percentage mijnwerkers in het bewoningscentrum Hulsen. De verklaring lijkt mij te vinden in de agrarische oorsprong van het mijnwerkersberoep in Geulle, waardoor de (van oorsprong) agrarische buurtschappen overheersten. Of dat zo was kan worden nagegaan door de spreiding van het grondbezit te onderzoeken met behulp van gegevens van het kadaster.

<sup>31</sup> Ontleend aan *ibidem*, 7-8 en Wikipedia.

Tabel 7. Het percentage mijnwerkers per buurtschap in Geulle, gerelateerd aan het aantal mannelijke inwoners in 1947

Buurtschap	Mijnwerkers	Mannen in 1947	Vershil
Aan de Kerk/Aan de Maas	16%	14%	2%
Hussenberg/Snijdersberg	18%	23%	-5%
Hulsen	12%	21%	-9%
Moorveld	16%	10%	6%
Westbroek	24%	14%	10%
Brommelen	2%	7%	-5%
Broekhoven	4%	4%	0%
Oostbroek	8%	7%	1%
N=100%	155	967	

Bronnen: bevolkingsregisters Geulle; SHCL, collectie CBS-statistieken, BH 1.1: Uitkomsten van de volks- en beroepstelling 31 mei 1947 per gemeente van de provincie Limburg, Geulle, tabel 1: Bevolking in elk der onderdelen van de gemeente.

In de kadastrale leggers betreffende de gemeente Geulle, waarin ook de beroepen werden vermeld, kon grondbezit worden teruggevonden van 60 van de 142 in de bevolkingsregisters opgenomen mijnwerkers (zonder die geboren buiten Limburg), dat is ruim 42 procent (tabel 8). Overigens werden er zeven mijnwerkers in de kadastrale leggers genoemd die niet in het bevolkingsregister voorkwamen. Ik vermoed dat zij buiten Geulle woonden, maar daar wel grondbezit hadden. Opvallend is dat het qua grondbezit niet veel uitmaakte of iemand in dan wel buiten Geulle was geboren: het aantal grondbezitters varieerde tussen de 41 en 43 procent.<sup>32</sup> Blijkbaar had een aanzienlijk deel van de inwijkelingen uit de buurdorpen bezit in Geulle verworven, bijvoorbeeld via een huwelijk met een Geulse erfgename: in 16 van de 28 niet in Geulle geboren eigenaren wordt in de kadastrale legger de echtgenote expliciet als mede-eigenaar genoemd. In het vervolg maak ik daarom geen onderscheid tussen in Geulle of daarbuiten geboren mijnwerkers.

Uit de verzamelde gegevens blijkt allereerst dat de meerderheid (58 procent) van de mijnwerkers geen grondbezit had en dus ook geen agrarische nevenactiviteit, althans niet als eigenaar. Dat wil niet per se zeggen dat zij

32 Aangezien er in de kadastrale leggers alleen wijzigingen in het eigendom werden geregistreerd, is het niet zeker of dit alle grondbezit van mijnwerkers is, maar ik ga ervan uit dat dit vrijwel dekkend is.

geen grond bewerkten of gebruikten als niet-bezitters. In het onderzoek naar de toestand van de landarbeiders uit 1908 wordt over Limburg gemeld, dat de arbeiders (die in het algemeen ook grond bewerkten) hun woning meestal in eigendom hadden, maar dat 'in het zuiden het land gewoonlijk geheel of gedeeltelijk gepacht [is]'.<sup>33</sup> Elders wordt over het naastgelegen Elsloo gemeld dat de bevolking bestaat uit 'arbeiders of kleine landbouwers, die bijna allen op huurgrond zitten'.<sup>34</sup> In hoeverre dit ook voor in Geulle woonachtige mijnwerkers gold kon niet worden bepaald, en derhalve evenmin hoeveel van hen volledig afhankelijk waren van het in de mijn verdiende loon.

Tabel 8. Grondbezit van mijnwerkers in Geulle, 1900-1940 \* Alleen in Limburg

	Geboren in Geulle		Niet geboren in Geulle*	
Aantal teruggevonden in kadaster	32	43%	28	41%
Omvang				
- 0-10 are	19		15	
- 10-20 are	10		7	
- > 20 are	3		6	
Grondgebruik				
- bouwland, weiland, boomgaard	19		15	
- huis, erf, tuin, schuur, stal	5		12	
- niet vermeld	8		1	
N=100%		74		68

\* Alleen in Limburg geboren

Bron: RHCL, archief kadaster, inv. nrs. 621-624, kadastrale leggers Geulle, dienstjaren 1909-1940.

33 Staatscommissie voor den Landbouw, ingesteld bij K.B. van 20 Juni 1906, No. 72, Verslagen betreffende den oeconomischen toestand der landarbeiders in Nederland II. Utrecht-Limburg (s-Gravenhage 1908) 355-356.  
34 F.R. Corten, 'Gemeente Beek (provincie Limburg)', in: Uitkomsten van het onderzoek naar den toestand van den landbouw in Nederland, ingesteld door de Landbouwcommissie, benoemd bij Koninklijk Besluit van 18 September 1886, No. 28 (s-Gravenhage 1890) 22.

Niettemin is het bestand aan grondbezitters aanzienlijk en kunnen daaraan verschillende kenmerken worden ontleend. Het (zeer) kleine grondbezit overheerste: 0-10 are (1 are is 100 m<sup>2</sup>) kwam verreweg het meeste voor (in 34 van de 60 gevallen, dat is 57 procent). Dat neemt niet weg dat er ook een aantal (negen) mijnwerkers was met meer dan 20 are grond. Het overheersen van het kleinbezit verhinderde niet dat het agrarisch gebruik (als bouwland, weiland, of boomgaard) nog veel voorkwam (in meer dan de helft van de gevallen). Het bezit betrof in die gevallen dus niet alleen een woonhuis met erf en tuin. Wat dit betreft was er wel een verschil tussen de wel en niet in Geulle geboren mijnwerkers: in het eerste geval kwam agrarisch grondgebruik meer voor. Al met al kan hieruit worden geconcludeerd dat de agrarische wortels van het mijnberoep in Geulle vóór 1940 nog stevig aanwezig waren.

Op basis van de kadastrale kaarten was het mogelijk de locatie van het grondbezit van de mijnwerkers in Geulle te bepalen (kaart 1).<sup>35</sup> Die laat een opvallende concentratie zien van grote percelen in de gehuchten Broekhoven en 'Over het Broek' (Oostbroek). Op het plateau bezaten mijnwerkers ook veel grond in Husenberg en Snijdersberg, maar de percelen waren daar in het algemeen kleiner. Er was daarnaast relatief veel grondbezit in het buitengebied van de oude dorpskern 'Aan de Maas'. Deze locaties komen niet helemaal overeen met de concentraties van mijnwerkers die hiervóór in tabel 7 konden worden vastgesteld. Dat zou een aanwijzing kunnen zijn dat de mijnwerkers met grondbezit niet helemaal representatief waren voor alle Geulse mijnwerkers, maar het is ook mogelijk dat grondbezit van mijnwerkers uit overerving elders gesitueerd was dan in hun woonplaats. Dat er geen grondbezit van mijnwerkers werd aangetroffen in de bewoningskern Huslen is wel in overeenstemming met het geringe aantal daar woonachtige mijnwerkers.



Kaart 1. De locatie van het grondbezit van Geulse mijnwerkers, 1900-1940

35 Met dank aan Thijs van Vugt, research fellow bij het SHCL, die mij heeft geholpen bij het tekenen van de kaarten. Voor een verantwoording van zijn werk, zie appendix 5.

## Conclusie

In dit artikel heb ik geprobeerd meer licht te werpen op de rurale mijnwerkers in Limburg aan de hand van het voorbeeld Geulle. In de eerste plaats bleek dat de Geulse mijnwerkers – en dat gold hoogstwaarschijnlijk voor alle inwoners – niet alleen lokaal functioneerden, maar deel uitmaakten van een sociale ruimte in het Maasdal die Geulle verbond met woonplaatsen in een actieradius van maximaal 10-15 kilometer. Aan het huwelijksgedrag is te zien dat deze sociale ruimte duidelijk werd begrensd door de Maas als rijksgrens aan de westzijde en de eigenlijke mijnstreken rondom Geleen en Heerlen aan de oostzijde. Voor de dagelijkse trek naar de mijnen (eerst naar die rondom Heerlen, na 1925 ook naar die in Geleen) was Geulle echter gunstig gelegen door de aanwezigheid van een treinhalte in Hulsen, waar de ‘treinmannen’ konden opstappen. Dat verklaart de vroege aanwezigheid van mijnwerkers in Geulle (tenminste vanaf 1908).

In een landbouwdorp als Geulle (in 1909 werkte nog 65 procent van de beroepsbevolking in de landbouw) is het logisch dat de meeste mijnwerkers van boerenafkomst waren. Dat geldt ook voor een aanzienlijk deel van de elders geboren mijnwerkers, die via een huwelijk of verhuizing in Geulle terecht waren gekomen. De overgang naar mijnarbeid maakte deel uit van een bredere economische transformatie: ook andere nijverheidssectoren, waaronder met name de bouwnijverheid, en in mindere mate de dienstsector, verschaften na omstreeks 1910 in toenemende mate werk aan de Geulse mannen.

In dit artikel werd een aantal in de bestaande literatuur beschreven kenmerken van de eerste generaties mijnwerkers van het Limburgse platteland bevestigd en geconcretiseerd. De uit de literatuur bekende combinatie van mijnarbeid en boerenbedrijf kon ook in Geulle worden gevonden. Uit het kadaster kon grondbezit worden getraceerd bij ruim 40 procent van de in Geulle woonachtige mijnwerkers. Het is echter zeer goed mogelijk dat er ook boeren-mijnwerkers waren die geen grond in bezit hadden en alleen pachtten. Dat het (zeer) kleine bezit in de kadastrale gegevens overheerste vond ik minder opvallend dan de toch nog veelvuldige aanduiding van het grondgebruik als ‘bouwland’ of een variant daarvan. In hoeverre dat bij jongere generaties mijnwerkers afnam, zoals in de literatuur wordt gesuggereerd, kon aan de hand van deze gegevens niet met zekerheid worden vastgesteld.

## Bijlage 1. Het aantal mijnwerkers in plattelandsgemeenten in het Maasdal ten noorden van Maastricht en ten westen van Geleen, 1909, 1930 en 1947

Gemeente	Aantal mijnwerkers			% mijnwerkers in de mannelijke beroepsbevolking			% landbouwers in de mannelijke beroepsbevolking		
	1909	1930	1947	1909	1930	1947	1909	1930	1947
Amby	-	49	56	-	8,5%	7,8%	27,8%	14,9%	17,4%
Beek	49	306	586	4,9%	20,4%	26,5%	46,2%	26,0%	17,4%
Borgharen	-	10	29	-	2,9%	7,7%	21,7%	12,6%	12,7%
Born	-	99	219	-	12,4%	19,5%	69,7%	37,6%	21,8%
Bunde	-	82	118	-	19,3%	21,1%	28,7%	18,6%	15,2%
Elsloo	62	244	393	12,3%	31,4%	37,9%	57,0%	18,5%	15,1%
Geulle	19	68	128	5,2%	12,9%	21,8%	65,0%	33,9%	25,7%
Grevenbicht	-	127	162	-	28,5%	24,3%	44,1%	23,5%	14,7%
Itteren	-	12	24	-	7,1%	11,1%	55,0%	33,5%	31,0%
Meerssen	37	251	325	2,4%	16,5%	17,4%	11,6%	10,2%	8,5%
Obbicht en Papenhoven	-	125	188	-	32,6%	37,9%	58,3%	30,3%	21,4%
Stein	20	497	675	2,7%	44,3%	42,2%	69,7%	22,5%	11,6%
Ulestraten	-	37	60	-	10,1%	16,7%	71,3%	54,5%	40,3%
Urmond	-	220	297	-	37,5%	35,5%	75,5%	23,9%	17,5%

Bronnen: 1909: Centraal Bureau voor de Statistiek, *Uitkomsten der Beroepstelling in het Koninkrijk der Nederlanden gehouden op den een en dertigsten december 1909. Eerste deel. Overzicht voor iedere gemeente van Nederland van de voornaamste beroepen, die in de gemeente worden uitgeoefend [...]* [Bijdragen tot de Statistiek van Nederland, Nieuwe Volgreks No. CLXVII] (s-Gravenhage 1912); 1930, 1947: SHCL, archief Economisch-Technologisch Instituut in Limburg (ETIL), EAN 605, inv. nrs. 923-926: *Staten van CBS-gegevens over de bevolking per Limburgse gemeente [1930 en 1947]*.



## Bijlage 2. Mijnwerkers woonachtig in Geulle 1890-1940 en geboren in Geulle 1871-1920

	Geboortecohort					Totaal
	1871-80	1881-90	1891-1900	1901-10	1911-20	
Aantal	7	22	22	19	4	74
Met nevenberoep of andere beroepsvermeldingen	5	14	10	9	-	38
Daarvan						
- landbouwer	2	6	1	3	-	12
- (fabrieks-) (los) arbeider	3	6	1	-	-	10
- metselaar	-	2	4	-	-	6
- grondwerker	-	-	-	5	-	5
- andere*	-	-	4	1	-	5
Alleen vermeld als mijnwerker	1	5	9	9	4	28
Geen extra gegevens	1	3	3	1	-	8
Beroep vader						
- landbouwer**	5	9	15	8	1	38
- klompenmaker	-	3	1	-	-	4
- andere***	-	6	4	5	1	16
- geen of geen gegevens	2	4	2	6	2	16
Grondbezit in Geulle volgens kadaster						
aantal teruggevonden	2	13	6	8	3	32
- 0-10 are	-	7	4	6	2	19
- 10-20 are	2	3	3	1	1	10
- > 20 are	-	2	-	1	-	3
Grondgebruik volgens kadaster						
- bouwland, weiland, boomgaard	1	7	4	5	-	19
- huis, erf, tuin, schuur, stal	1	3	1	-	-	5
- niet vermeld	-	2	1	3	2	8

\* klompenmaker, molenaar, kantoorhouder, telegrafist, ijzervlechter.

\*\* Of, als beroepsvermelding vader ontbreekt: landbouwster (moeder).

\*\*\* veldwachter (3x), dagloner, schipper (3x), grondwerker, timmerman, fabrieksarbeider (4x), houtzager (3x), secretaris (3x), mijnwerker.

## Bijlage 3. Mijnwerkers woonachtig in Geulle 1890-1940 en niet geboren in Geulle 1871-1920

	Geboortecohort					Totaal
	1871-80	1881-90	1891-1900	1901-10	1911-20	
Aantal	8	16	25	26	6	81
Geboren in buitenland of Nederland buiten Limburg	-	2	7	4	-	13
Geboren in aan Geulle grenzende gemeenten*	6	8	14	14	5	47
Geboren elders in Z. Limburg**	2	6	4	8	1	21
Totaal elders in Limburg	8	14	18	22	6	68
Daarvan met nevenberoep of andere beroepsvermeldingen	5	8	5	3	-	21
Daarvan						
- landbouwer	1	2	1	-	-	4
- (fabrieks-) (los) arbeider	1	2	1	2	-	6
- andere***	3	4	3	1	-	11
Alleen vermeld als mijnwerker	-	1	9	19	5	34
Geen extra gegevens	3	5	4	-	1	13
Beroep vader						
- landbouwer****	4	3	6	8	1	22
- andere*****	-	4	7	6	3	20
- geen of geen gegevens	4	7	5	8	2	26
Grondbezit in Geulle volgens kadaster						
aantal teruggevonden	2	6	8	10	2	28
- 0-10 are	1	2	6	6	-	15
- 10-20 are	1	2	-	2	2	7
- > 20 are	-	2	2	2	-	6
Grondgebruik volgens kadaster						
- bouwland, weiland, boomgaard	1	5	2	6	1	15
- huis, erf, tuin, schuur, stal	1	1	6	3	1	12
- niet vermeld	-	-	-	1	-	1

\*Beek, Itteren, Stein, Bunde, Ulestraten, Meerssen, Elsloo

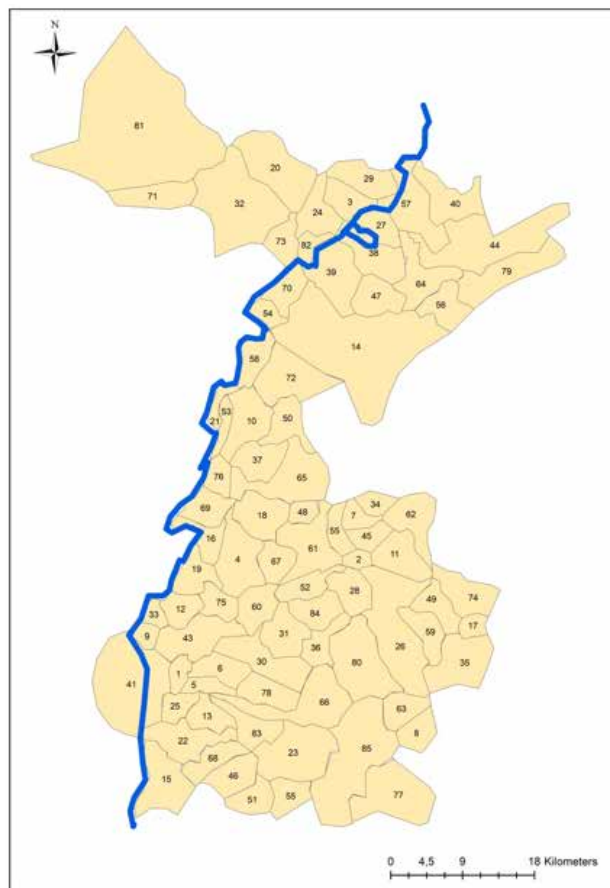
\*\* Maastricht, Ambly, Gronsveld, Heer, Berg en Terblijt, Eijsden, Mheer, Melick, Schinnen, Geleen, Sint-Odiliënberg, Limbricht, Roosteren

\*\*\* brandersknecht, caféhouder, dienstknecht, bakkersgezel, machinist, linieerder, spoorwegaarbeider, jachttopziener, smid, magazijnknecht, zinkwitwerker, rijksveldwachter, grondwerker

\*\*\*\* Incl. tuinier, of, als beroepsvermelding vader ontbreekt: landbouwster (moeder)

\*\*\*\*\* papierwerker, veldwachter, (fabrieks)arbeider, kleermaker, smid, stoker, voerman, mijnwerker

## Bijlage 4. Kaart van de Midden- en Zuid-Limburgse gemeenten in de jaren 1930



Bron: Vellinga, S.Y.A., Katholiek Zuid Limburg en het fascisme (Assen 1975) 6, 7, 60 en 62.

Lijst van nummers van gemeenten op de kaart:

1 Amby	8 Bocholtz	15 Eijsden
2 Amsterrade	9 Borgharen	16 Elsloo
3 Beegden	10 Born	17 Eygelshoven
4 Beek	11 Brunssum	18 Geleen
5 Bemelen	12 Bunde	19 Geulle
6 Berg en Terblijt	13 Cadier en Keer	20 Grathem
7 Bingelrade	14 Echt	21 Grevenbicht

22 Gronsveld	55 Oirsbeek
23 Gulpen	56 Posterholt
24 Heel	57 Roermond
25 Heer	58 Roosteren
26 Heerlen	59 Schaesberg
27 Herten	60 Schimmert
28 Hoensbroek	61 Schinnen
29 Horn	62 Schinveld
30 Houthem	63 Simpelveld
31 Hulsberg	64 Sint
32 Hunsel	Odiliënberg
33 Itteren	65 Sittard
34 Jabeek	66 Slenaken
35 Kerkrade	67 Spaubeek
36 Klimmen	68 St.Geertruid
37 Limbricht	69 Stein
38 Linne	70 Stevensweert
39 Maasbracht	71 Stramproy
40 Maasniel	72 Susteren
41 Maastricht	73 Thorn
42 Margraten	74 Ubach over
43 Meerssen	Worm
44 Melick-	75 Ulestraten
Herkenbosch	76 Urmond
45 Merkelbeek	77 Vaals
46 Mheer	78 Valkenburg
47 Montfort	79 Vlodrop
48 Munstergeleen	80 Voerendaal
49 Nieuwenhagen	81 Weert
50 Nieuwstadt	82 Wessem
51 Noorbeek	83 Wijlre
52 Nuth	84 Wijnandsrade
53 Obbicht-	85 Wittem
Papenhoven	
54 Ohé en Laak	

## Bijlage 5. Verantwoording van kaart 1

De kaart is gebaseerd op zes kadastrale kaarten uit het Rijksarchief in het Regionaal Historisch Centrum Limburg: een kaart van de gehele gemeente (schaal 1:12.500) en vijf kaarten van de kadastrale secties in de gemeente A1, A2 en A3, B1 en B2 (schaal 1:2.500) (RHCL kast 61 lade 12). Dit waren kopieën van de originele kadastrale atlas van omstreeks 1880. Twee andere kadastrale kaarten kwamen uit het archief van de voormalige gemeente Geulle (inv. nr. 1371) en werden ter beschikking gesteld door archivaris Eric Cortenraad van het Gemeentearchief Meerssen.

In de kadastrale leggers kon eigendom worden teruggevonden van 77 mijnwerkers, bestaande uit 163 percelen. Vanwege gedeeld of meervoudig bezit kon dit worden teruggebracht tot 146 percelen. 84 percelen konden worden teruggevonden op de hiervoor genoemde kadastrale kaarten; 62 percelen (met sectienummers boven de 2600, toegekend vanwege transacties, perceelsplitsingen of andere wijzigingen in het eigendom na 1880) konden worden getraceerd via een digitale 'viewer' op het RHCL, die het mogelijk maakte nieuwe sectienummers te koppelen aan de oude. Omdat niet altijd duidelijk was in hoeverre de omvang van de percelen die op deze manier waren teruggevonden was gewijzigd, is het niet zeker of de omvang van de percelen helemaal correct is weergegeven. De locatie van de percelen werd ingetekend in kaart 1 met hulp van het digitale programma ArcGIS.