

# STATUS QUESTIONIS VAN DE INDUSTRIËLE ARCHEOLOGIE IN BELGISCH LIMBURG

door

A. LINTERS

In deze uiteenzetting zal niet gehandeld worden over definities of theoretische beschouwingen, doch eerder over concrete problemen en mogelijkheden welke zich voor de industriële archeologie in Belgisch-Limburg thans en in de onmiddellijke toekomst stellen. De aangehaalde voorbeelden hebben slechts het exemplatieve doel dit te illustreren.

In de behandeling van deze status-questionis wordt 'industriële archeologie' bewust gezien als 'de studie van de materiële cultuur van de industriële periode'. Het onderwerp omvat aldus meer dan 'de fabriek', en zéker meer dan alleen maar het fabrieksgebouw — of de gevel daarvan —. Dit laatste is een jammerlijke verenging waaraan de industriële archeologie in Vlaanderen, doch ook elders, nog al te vaak lijdt. Voor uitwijdingen betreffende deze benaderingswijze, verwijzen wij naar enkele andere publikaties van onze hand<sup>1</sup>, naar de opbouw van de begeleidende tentoonstelling en naar de wijze waarop wij de tijdens het voormiddagprogramma geprojecteerde film 'Het Zwarte Archief' uitwerkten.

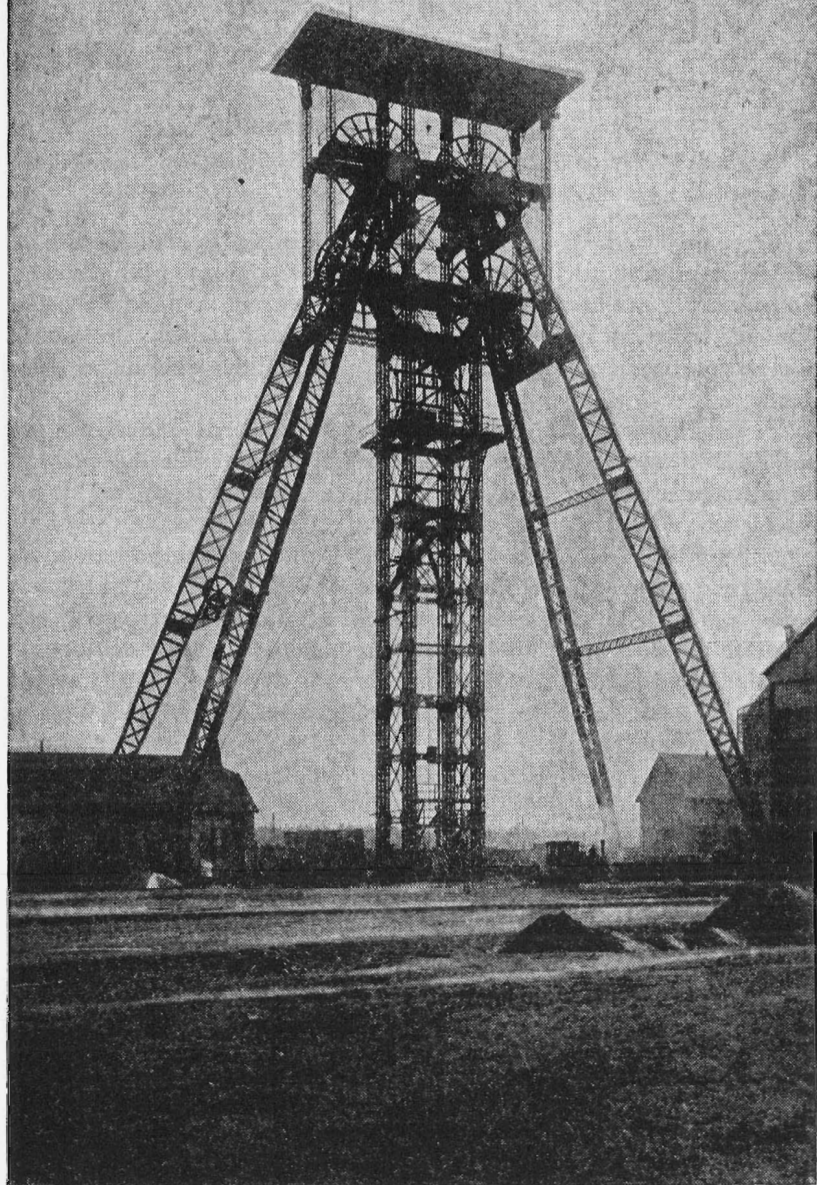
Een rem op de mogelijke ontwikkeling van de industriële archeologie in Belgisch-Limburg, is een gebrek aan voorkennis betreffende de industriële rol welke deze 'agrarische streek' speelde; algemeen wordt nog verondersteld dat de provincie niet voldoende belangrijke relikten zou bezitten om een uitgebreide belangstelling te rechtvaardigen.

Dat zulks een verkeerde opvatting is, meenden wij best te kunnen

<sup>1</sup> *Mens en Machine 1750-1940. — Ontwikkelingen op het terrein van de industriële archeologie in Belgisch- en Nederlands-Limburg*, (red.), St. Truiden, Provinciale Dienst voor het Kunstpatrimonium, 1976 (Kunst en Oudheden in Limburg, 17); cfr. tevens: *Industriële Archeologie: een nieuwe opdracht voor monumentenzorg*, in: *Natuur- en Stedschoon*, 1-4/1975, pp. 69-74; *Het Industriël-Archeologisch Landschap*, Brussel, Rijksdienst voor Monumenten- en Landschapszorg, 1976 (Tentoonstelling Landschappen in Limburg, 14 mei-13 juni 1976).



**Beeringen** *Werken der koolmijnen – Ophaaltoestel*  
Travaux de charbonnages - Chevalement du puits d'extraction



aantonen via de samenstelling van een tentoonstelling.

Dat hier en daar inmiddels enige inspanningen en onderzoeken geschiedden op industrieel- en archeologisch of aanverwante gebieden, is eerder aan een toeval, aan toevallig-geïnteresseerden toe te schrijven<sup>2</sup> dan aan een geplande politiek. De georganiseerde studie der recentere sociaal-ekonomische en industrieel-bedrijfshistorische geschiedenis moet echter nog beginnen. D.w.z.: men moet het stadium der toevalligheden nog overstijgen.

Een aantal aspecten hiervan zullen infra aangestipt worden.

### 1. Onroerend patrimonium

Conditio sine qua non voor elke wetenschappelijke aanpak, is een voorafgaande inventarisatie van het beschikbare materiaal. Dit omvat dan niet enkel dokumenten, voorwerpen, doch ook gebouwen en sites (en vice versa).

In de loop van 1974 werd in samenwerking met de Provinciale Dienst voor het Kunstepatrimonium en het Centrum voor Industriële Archeologie een poging ondernomen tot het samenstellen van een eerste spoedinventaris van gebouwen, sites en installaties voor het leveren van drijfkracht. Via een enquête, die rondgezonden werd aan alle gemeentebesturen, aan historische en heemkundige kringen, aan tal van individuen, werd gehoopt een serie basis-gegevens op een minimum van tijd te verzamelen . . . De hoop bleek ijdel. Alhoewel het aantal weergezonden formulieren procentueel zeer hoog lag, bleken achteraf slechts een drietal dokumenten bruikbaar.

De enige konklusie die uit de binnengelopen gegevens te trekken viel, was dat zelfs de meeste gemeentebesturen hun eigen gemeente niet kenden — of niet wilden kennen. Wat moet men bv. denken van een gemeentebestuur, dat via zijn veldwachter, antwoordt dat er op zijn grondgebied geen watermolens voorkomen, terwijl in zelfs de meest bescheiden toeristische gidsjes de weg getoond wordt naar twee dergelijke instellingen . . . ?

Vermeld moet ook worden de steekkaarten-aktie 'Maak uw industrieel verleden bekend', welke eveneens door het vroegere Centrum voor Industriële Archeologie ondernomen werd. Op een tweehonderd-

<sup>2</sup> Deze verwezenlijkingen vonden hun weerslag in de tentoonstelling welke deze kongresdag begeleidt, doch ook reeds in de dia-reeks met begeleidende tekst welke door de R.M.L.Z. werd voorgesteld t.g.v. de tentoonstelling 'Het Limburgs Landschap'.

tal rondgezonden steekkaarten in de provincie kwamen er slechts een handvol terug binnen . . .

Op dit ogenblik wordt door de Rijksdienst voor Monumenten en Landschapszorg, in het kader van de nationale spoedinventaris van het bouwkundig erfgoed — in de reeks 'Bouwen door de Eeuwen Heen' — in het arr. Hasselt-St. Truiden eveneens een aantal specimina van industriële archeologie opgenomen.<sup>3</sup> Een eerste bedoeling van deze inventarisatiecampagne is uiteraard de publikatie van een wetenschappelijk werkdokument, doch vervolgens dient dit eveneens aan de basis te liggen van een verantwoorde *konserveringspolitiek*. In Nederland is men reeds lang vertrouwd met dit begrip inventarisatie: het gebeurde er reeds bij het begin van de eeuw, en de resultaten werden sedertdien herhaaldelijk aangevuld en bijgewerkt.

Dit initiatief van de Rijksdienst voor Monumenten- en Landschapszorg is uiteraard een eerste stap in de goede richting van systematisch onderzoek. De 'stap' dient echter noodgedwongen bescheiden te blijven, vooral door gebrek aan mankracht. Dit brengt nochtans — gelukkig — mee dat één van de originele doelstellingen der industriële archeologie maximaal dient uitgebouwd te worden: de z.g. 'demokratische aanpak', waarbij tal van geïnteresseerde vrijwilligers interdisciplinair bij de zaak betrokken worden.

Wat vrijwilligers tot op heden bijbrachten in de inventarisatie en het onderzoek, is — behalve voor een aantal weergezonden inventarissteekkaarten en enkele artikels — moeilijk te evalueren, vooral gezien het huidige gebrek aan coördinatie.<sup>4</sup> Toch dienen enkele organisaties geciteerd.<sup>5</sup>

<sup>3</sup> In dezelfde reeks verschenen zopas de delen over de oudste kernen van Gent en Antwerpen; in sept. '77 komt het deel over het arr. Aalst van de pers; behalve het deel over het arr. Hasselt-St. Truiden staan voor de onmiddellijke toekomst eveneens Groot-Gent, Groot-Antwerpen, het arr. Antwerpen, het Waasland en het arr. Kortrijk-Menen op stapel.

<sup>4</sup> Hieraan tracht men wel te verhelpen door in het mate van het mogelijke informatiemateriaal ter beschikking te stellen, door het geven van uiteenzettingen en filmprojecties. Geïnteresseerden wenden zich best tot:

Rijksdienst voor Monumenten- en Landschapszorg

Inventaris industrieel patrimonium

t.a.v. A. Linters

Jozef II-straat 30

3de verdieping

1040 BRUSSEL

<sup>5</sup> Voor een bibliografie van reeds verschenen artikels verwijzen wij best naar de literatuurlijst en de verwijzingen in de catalogus '*Mens en Machine, 1750-1940 . . .*'

Op de eerste plaats is er de Hasseltse Tamera-Stichting vzw., die zich o.m. hardnekkig inzette voor het behoud van de jeneverstokerij Stellingwerff-Theunissen (waarover in haar tijdschrift enkele artikels verschenen), en een buitengewoon waardevolle survey van de laatste resten van het 'S.A. de Céramiques Décoratives de Hasselt' (o.m. een archeologische opmeting van een aantal oude funderingen) verrichtte. Doch ook het werk van de Limburgse Molenstichting (As) dient vermeld. Via hun voorzitter kwamen we een prachtige Lister-dieselmotor op het spoor te Lommel, dit naast hun aanpak van het molenpatrimonium der provincie. Het is echter jammer te moeten konstaten dat de meeste der Limburgse heemkundige en historische kringen zich hoofdzakelijk blijven bezig houden met de pre-industriële periode. Artikels over de 19e en — vooral! — over het begin der 20ste eeuw ontbreken vaak schromelijk in de inhoudstafel van hun publicaties... op een ogenblik dat dit braakliggend terrein gemakkelijk toegankelijk wordt, en thans zelfs het leeuwenaandeel van het wetenschappelijk onderzoek aan universiteiten en in centra in beslag neemt.

Een tweede aspekt van het onroerend patrimonium is uiteraard de *bescherming* van dit, in het kader van een aktueel en maatschappelijk gericht monumentenbeleid. Belgisch-Limburg genoot de eer en het genoegen het eerste gebouw van België te bezitten, dat op basis van een zuiver industrieel-archeologische motivering bij Koninklijk Besluit wettelijk beschermd werd: de jeneverstokerij Stellingwerff-Theunissen aan de Wittenonnestraat te Hasselt (K.B., 21.08.1975). Deze site biedt tal van mogelijkheden, naast een diversiteit van industrieel-bouwtechnische details, een meer dan voldoende historische relevantie (nl. één van de oudste jeneverstokerijen van België, en het laatste volledige kompleks in het Hasseltse). Toch is het thans pijnlijk te moeten vaststellen hoe, door gebrek aan belangstelling of zelfs tegenkanting van de plaatselijke instanties, dit pand — dat ideaal is om het door de Stad Hasselt geplande jenevermuseum te huisvesten — ten prooi wordt gelaten aan vandalisme, brandstichting (twee maal!), diefstal van onderdelen (zoals dakpannen en eiken balken), en last but not least: de weersinvloeden.

Naast deze bescherming zijn er uiteraard nog tal van andere sites welke voor gelijkwaardige maatregelen in aanmerking komen. Wij denken bv. aan:

- een klein hoeve-brouwerijtje te Zonhoven;
- de laatste originele delen van de Willemsvaart, als symbool van het



*De schamele restanten van het céramiquefabriek te Hasselt*

- trait d'union tussen het handeldrijvende Noorden, en het industriële Zuiden;
- de laatste originele stations, zoals dat van Neerpelt, Leopoldsburg; een aantal van de meest typische zijn echter reeds tijdens de laatste jaren met de grond gelijk gemaakt in de algemene 'vernieuwingstendens' der NMBS: St. Truiden, Hamont, Wijchmaal;
  - de typische schachttorens van de mijnen en een steenberg; enz. . . .

Het dekreet van de Cultuurraad der Nederlandstalige Cultuurgemeenschap, dat op 3 maart 1976 uitgevaardigd werd tot bescherming van monumenten en stads- en dorpsgezichten, geeft de industriële archeologie tal van nieuwe mogelijkheden. Zo wordt in art. 2, par. 2 en par. 3 de industrieel-archeologische waarde van een gebouw of omgeving *nominatim* vermeld als motivatie voor een bescherming. Een unicum in West-Europa!

Doch tevens schept dit dekreet de mogelijkheid om de industrieel-archeologische relikten — die meer dan alle andere een landschapskreërende werking hadden en een diepgaande invloed uitoefenden op stad en platteland — te benaderen binnen hun bestaansomgeving. Wanneer weldra de beschermingsprocedure ingezet wordt voor de binnenstad van Hasselt — of wat daar nog van over blijft — dan zullen in dit stadsgezicht tal van industrieel-archeologisch waardevolle elementen als monument, begeleidingsarchitectuur, of beeldbepalende architectuur opgenomen worden.

De wijze waarop Limburg erin zal slagen om van dit dekreet gebruik te maken, hangt uiteraard af van het beschikbare ambtenarenbestand, de medewerking en bereidwilligheid van de lokale instanties, de participatiemogelijkheid en -bereidheid van elk individu. Voor wat de industriële archeologie betreft dient nog veel belangstelling te worden gewekt om de idee, het onderwerp en het conserveren van dergelijke relikten te doen accepteren. De wettelijke mogelijkheden bestaan echter, evenals een aantal lichtende voorbeelden in het buitenland en elders in Vlaanderen.

## *2. Het roerend patrimonium*

In de totaliteit der industriële archeologie dient eveneens het onafscheidelijke aspekt der museale objekten, van de archivalia en van het dokumentatiemateriaal behandeld te worden.

2.1.1. *Officiële Dokumenten*

Door een toeval beschikken we in België over een bijzonder rijk bronnenmateriaal, dat echter tot op heden door historici praktisch onbekend en ongebruikt bleef en dat wij hier in het kort zullen aanduiden. Deze ruime waaier van bronnen verplicht ons tot een eerder 'historische' aanpak van de industriële archeologie: analyse van hetgeen tijdens de voorbije decennia tot stand kwam, en op basis van deze gegevens evaluatie van het heden nog bestaande patrimonium.

Waar in Engeland de industriële archeologie door de defektiviteit der bronnen eerder archeologisch (nl. op loutere basis van een analyse der restanten) dient te werk te gaan — en dit is er dan tevens één der ontstaansredenen van deze wetenschap — lijkt het aangewezen de methode in eigen land te herzien, in het kader van deze mogelijkheden. Alhoewel de *bouw aanvragen* meestal op wat onduidelijke gemeentelijke reglementeringen berusten, bezaten heel wat gemeenten oorspronkelijk een ruim archieffonds van bouwtekeningen, bestekken enz. Helaas lijkt een dergelijk fonds in Limburg praktisch nergens bewaard te zijn, in elk geval niet de bijbehorende plans en eventuele technische tekeningen; voor grote gemeenten als Hasselt en St. Truiden rest er bij ons weten geen enkel 19de eeuws dokument.

In 1824 werd bij dekreet van Willem I de procedure *de commodo et incommodo* verplichtend gemaakt voor de vestiging van hinderlijke, gevaarlijke en ongezonde bedrijven, evenals voor de plaatsing van stoomketels en -machines. Dit fonds zou een onmetelijke schat aan gegevens bevatten betreffende de technische evolutie van het industrieel initiatief. Jammer genoeg bleef dit fonds voor Belgisch-Limburg uiterst fragmentair bewaard in de gemeentelijke archieven; de gelijklopende reeks in het provinciaal archief werd tijdens de tweede wereldoorlog door oorlogshandelingen vernietigd.<sup>6</sup>

Daarentegen bezit Limburg toevallig het meest volledige *kadaster-archieef* van België, zeker wat betreft de voorbereidende en primitieve registers. Het kadaster kwam voor deze tussen België en Nederland

<sup>6</sup> In het Rijksarchief te Hasselt berust een quasi-volledige reeks voor Hasselt, tot ca. 1858-1859, en een gelijkaardige reeks voor Diepenbeek, tot het begin der 20ste eeuw. Voor de meeste andere gemeenten werd dit fonds niet, of zeer fragmentair bewaard.

Te vermelden valt tevens dat in het Provinciale Archief toevallig toch een aantal bundels bewaard bleven i.v.m. Limburgse uitvindingsbrevetten.



betwiste provincie pas in 1843 klaar — dit i.t.t. 1833-34 voor de meeste ander Vlaamse gewesten — doch dit geeft een doorsnede precies op het ogenblik dat de traditionele industriële structuren nog maar minimaal aangetast waren.

Probleem is echter dat de konsultatie van de registers en schetsboeken niet vergemakkelijkt wordt door het feit dat zij bewaard bleven bij de administratie van het kadaster zelf, en dat zij nog steeds niet gedeponeerd zijn bij een openbaar archiefdepot. De mogelijkheden die dit kadastraal archief biedt zijn enorm, gaande van een kwantitatieve en statistische verwerking (wat bv. een sterk overwicht van de — agrarisch-verwerkende — nijverheid in Haspengouw toont) tot, via de methode der perceelsrekonstruktie, een historisch-geografische analyse van een wijk (door de massa der gegevens is een grotere regio enkel per computer te verwerken), of een mikro-bouwhistorische schets van de groei van een bedrijf. Waar de eerste methoden reeds toegepast werden, o.m. door J. HANNES,<sup>7</sup> werd van de laatste twee nog geen gebruik gemaakt.

### 2.1.2. *Dokumenten van privé-activiteiten*

Van de persoonlijke en bedrijfsarchieven in privébezit bestaat tot op heden nog geen enkele inventaris of overzicht.

In de Rijks- en Gemeentelijke Archieven zijn — in tegenstelling tot Nederland — maar bitter weinig fondsen van bedrijfshistorische en economische aard bewaard/verzameld.

Een opsomming van deze laatste is vlug gegeven. In het Rijksarchief te Hasselt berusten enkel:

- de stokerijen Ponet en Theunissen uit Hasselt (als enige van de bijna veertig stokerijen, die er einde 19de eeuw bestonden . . .)
- de melkerij St. Antonius uit St. Truiden (doch slechts enkele registers).

In enkele familiearchieven bleven een aantal dokumenten bewaard, bv.

<sup>7</sup> J. Hannes, *Provincie Limburg 1842-1844. — Uitgave van kadastrale statistieken*, Brussel, 1974, 2 dln.

Hierin wordt duidelijk de agrarische background van de Limburgse nijverheid, zowel qua aard, als qua vestigingsplaatsen aangetoond. Deze toestand bleef in tal van gebieden zeer lang en zeer zuiver bewaard. In Limburg mag de i.a. nog minder dan in andere streken beperkt blijven tot een behandeling van louter en alleen de zware en verwerkende nijverheden. Zulks zou een onvergeeflijke benaderingsfout zijn.

- het familiearchief de Pitteurs (i.v.m. zijn suikerfabriek te Ordingen)
- het familiearchief Stellingwerff (enkele dokumenten i.v.m. de jeneverstokerijen)
- het familiearchief de Corswarem (enkele dokumenten van de hoedenfabrikant Wauters uit Hasselt).

*Uiterst dringend* dient dus:

1° — een onderzoek ingesteld naar de bewaarde bedrijfs- en economische archieven in privébezit;

2° — een systematische en uitgebreide rekuperatiepolitiek gevoerd te worden voor het veiligstellen van deze en andere fondsen.

Dit kan uiteraard enkel wanneer de overheid — en wij denken hier op de eerste plaats aan de provinciale verantwoordelijkheden — de nodige financiële middelen, aangepaste ruimten, en het vitale minimum aan wetenschappelijk en administratief personeel wil ter beschikking stellen.

## 2.2. DOKUMENTATIEMATERIAAL

Wij kunnen weer kort zijn: Belgisch-Limburg bezit *geen enkele* noemenswaardige bruikbare openbare ikonografische kollektie voor de 19de en 20ste eeuw.

Wij vragen ons af wat er zal gebeuren of reeds gebeurd is met de oude negatieven, glasplaten en foto's van de eerste fotografen, die in de provincie actief waren (in de tentoonstelling komen een aantal werken van de fotografen Blanckart en Laskiewicz uit Hasselt voor, wat hun aktiviteit op dit vlak bewijst). Waar zitten bv. de tal van technische en andere foto's welke genomen werden ter gelegenheid van de proefboringen en het zinken der Limburgse mijnschachten (bij Foraky vonden wij vier foto's terug, waarvan er één op het zinken van schachten in Limburg betrekking had). Een schat aan gegevens dreigt thans verloren te gaan in de vorm van foto-albums van bedrijven en privé-personen.

Over de bewaring van de recentere audio-visuele registratiemiddelen (magnetofoon, film, video, . . .) durven wij hier niet spreken, maar eens zal men naar deze dokumenten op zoek trekken.

In Hasselt werd een aantal jaren geleden een aanvang gemaakt met een film over de plaatselijke jenevernijverheid. Door het gebrek aan financiële middelen kwam dit projekt nooit klaar; de shots zitten thans bij verschillende medewerkers verspreid. Kan iemand de moge-

lijkheden schenken tot montage en eindafwerking? Bepaalde bedrijven lieten/laten uit public relationsoogmerken een film over hun activiteiten, of over bepaalde gebeurtenissen draaien: bv. een film over het stilleggen van de laatste thermische zinkovens bij de Métallurgie Hoboken-Overpelt te Overpelt.

Wat gebeurt er met interviews, welke in het kader van bv. sociologische projekten werden gehouden, of met de opnamen, welke bij de BRT niet onmiddellijk voor uitzending in aanmerking kwamen, maar voor andere doeleinden wel hun belang kunnen hebben? Zijn er bv. ooit ergens interviews van oude arbeiders afgenomen, en zijn deze bewaard???

Weer eens: het is op dit ogenblik meer dan dringend noodzakelijk een rekuiperatiepolitiek te voeren, doch tevens lijkt het nuttig — in een eerste fase — een inventarisatie door te voeren van bewaarplaatsen en hun inhouden.

### 2.3. MUSEALE OBJEKTEN

Tot op dit ogenblik ontbreekt ook hier een systematische en doelmatige gekoördineerde rekuiperatiepolitiek. Het Openluchtmuseum Bokrijk, dat meestal als eerste hulp in nood gezien wordt als het op rekuiperatie aankomt, houdt zich echter konsekvent aan zijn doelstellingen om enkel pre-industriële relikten te aanvaarden. Nochtans wordt deze instantie er meer en meer mee gekonfronteerd dat industriële voorwerpen binnensijpelen (zoals uit de tentoonstelling blijkt), niet alleen omdat de grens tussen pre-industriële en industriële artefakten vaak moeilijk te trekken is. Het aanbod aan industriële relikten neemt de laatste jaren toe — en waar gaan ze dan achteraf naar toe, als 'Bokrijk' ze niet aanvaardt?

Toch dient hier duidelijk te worden gesteld, dat men op internationaal vlak de voorkeur geeft aan een behoud in-situ boven het transplanteren van gebouwen en installaties naar een (openlucht)museum — zonder dan nog te spreken van de technische en financiële konsekventies van de transplantatie van bv. een mijnschacht. Voorwerpen en gebouwen dienen zoveel mogelijk geïntegreerd ter plaatse behouden te blijven. Voor gevallen, waar enkel een museale aanpak de enigreddende kan zijn, dient men er op te letten dat de relikten niet *buiten* hun leefregio verplaatst worden.

Dat objecten toch in een museum opgenomen werden, berust op toevalligheden, of omdat deze in een aanbod-pakket opgenomen waren

(waarbij vaak door de leiding van het museum bepaald werd, dat deze voorwerpen enkel *tijdelijk* 'veilig' gesteld zouden worden). Deze objecten stellen echter het Openluchtmuseum, dat reeds met plaatsgebrek kampt, voor een ernstig ruimteprobleem, typisch voor al de industrieel-archeologische relikten: de vergelijking is te maken tussen een vlegel en een dorsmachine-met-bijbehorende-lokomobiel . . .

Na deze situatie van het roerende patrimonium in ogenschouw te hebben genomen, wordt het duidelijk waarom voor het Belgisch-Limburgs onderdeel der tentoonstelling een beroep moest gedaan worden op heel wat spuurwerk (wààr zitten de dingen?), en dat 24 fondsen aangesproken dienden te worden. Voor Nederlands-Limburg geschiedde de voorbereiding in een mum van tijd, en behoefde slechts op drie bewaarplaatsen — waarvan één dan nog het leeuwenandeel in beslag nam — een beroep te worden gedaan . . .

### 3. *Recente initiatieven*

Na bovenstaande bemerkingen vragen wij ons af waarom men een dergelijk gebrek aan voorzieningen en organisatie, en vooral een dergelijke versnippering nog steeds tolereert. Maar vooral: waarom men niet tracht nieuwe initiatieven in een gekoördineerd en zinvol kader uit te bouwen.<sup>9</sup> Van een inhoudelijke verwerking van het gegeven is nog steeds geen sprake.

Wij denken in dit verband aan de uitbouw van het mijnmuseum in Zwartberg, waarvoor bij ons weten de inhoudelijke vormgeving en doelstellingen nog niet ten gronde bediskussieerd worden. Anders zouden wel vragen gesteld zijn rond de mogelijke vestigingsplaats: de ten dele gesloopte mijn van Zwartberg, waarvan de meest typische merktekens (nl. de schachttorens) reeds enkele jaren geleden verdwenen. Ook mag de vraag gesteld worden of dan het direktiegebouw van een mijn de meest geschikte ruimte is om een historisch — en vooral sociaal-ekonomisch historisch — overzicht te geven van fenomenen

<sup>9</sup> I.v.m. de idee van de uitbouw van industrieel-archeologische musea, verwijzen wij naar A. Linters, *Industriële Archeologie en Musea in Vlaanderen*, in: En toen kwam de Machine. — Ontmoeting met de Industriële Archeologie, Brussel, Gemeentekrediet van België, 1975, pp. 52-57. De problemen van een industrieel-archeologisch museum dienen ruimer gesteld dan deze van één gebouw, volgepropt met de meest diverse technische . . . voorwerpen en kollekties. Eén groot museum lijkt niet relevant, doch wel een aantal lokale/thematische initiatieven, verweven in de maatschappelijke omgeving, en gekoördineerd met elkaar.

die gans het maatschappelijk wezen van een provincie bepaalden, ware één der *werk*plaatsen niet meer aangewezen, of hoe kon de ruimte-opbouw ideaal verlopen doorheen de verschillende gebouwen. Tenslotte: in hoeverre is/was deze mijn in haar structuur, in haar ouderdom, in haar bouwtechnische, in haar visuele . . . gegevens representatief voor de Limburgse mijnontwikkeling . . .

En: ware het niet beter tot een maximale samenwerking en taakverdeling te komen met andere gelijklopende initiatieven aan weerszijden van de Maas, of in het Maas-Rijn-bekken?

Al deze probleemstellingen hebben hun invloed op een ernstige voorstudie naar mogelijke vestigingsplaatsen, en op de totaal-museologische, of 'eco-museologische' konsekwenties van deze. Uit de wijze waarop het projekt gelanceerd werd, vrezen wij dat deze visies er in ontbreken of zullen ontbreken.

Een andere soortgelijke situatie is het Automuseum, of de tentoongestelde kollektie Mahy te Houthalen. Hier mag men zich de vraag stellen in hoeverre het *zinnig* is een totaal provincie-vreemde kollektie, privé-eigendom van een privé-kollektionneur uit Gent, op kosten van de gemeenschap, temidden van een — thans toeristisch 'gevaloriseerd' — natuurgebied neer te ploffen in een moderne, niet-geïntegreerde tentoonstellingsruimte. De situatie wordt problematisch wanneer men er niet in slaagt een zinvol verband te leggen tussen deze tentoongestelde kollektie, en het volkseigene en historische karakter van de streek. En vooral: wanneer men bemerkt dat in dit initiatief geen enkel inzicht — of begripsbijbrengende functie ingebouwd werd — de brug slaan tussen verleden en heden, voor een beter begrip van het heden is nog steeds de primordiale rol van elk museum en van elke vorm van 'konserven'. Het 'museum' blijft dan louter beperkt tot een konsumptief 'kijken naar' een mooie kollektie auto's, of naar een kollektie mooie auto's . . . Hier bestond in principe nog een mogelijkheid om aan te sporen tot bezinning, nadenken, over kommunikatie in een provincie, tussen mensen . . .

Tegenover deze openbare initiatieven staan deze van een aantal individuen. Deze laatste *zijn* belangrijk, al ware het maar omdat zij ontspruiten uit een persoonlijke verbondenheid van de initiatiefnemer(s) met het objekt. Zij verdienen daarom waardering en aanmoediging, doch deze moet niet ten koste van eender wat geschieden. De nodige kritische ingesteldheid naar een *bredere* maatschappelijke functie dient bewaard.

Wij denken aan de Heer JANS uit Kuringen, verzamelaar van alles

wat met stoomtraktie en tramwegen te maken heeft. Hij bezit een aantal oude stoomlokomotieven, en hoopt deze ooit te kunnen inzetten op één — of enkele oude lijnen in de provincie. Kwestie van het Limburgse landschap ook even vanuit die hoek — i.p.v. vanuit een autoraampje — te laten bekijken. Tot nu toe kreeg hij vanwege de meeste instanties, en eveneens vanwege de NMBS — eigenaar van de lijnen — enkel negatieve reacties . . .

Wij denken aan de Heer Directeur COPPENS, van de Métallurgie Hoboken-Overpelt NV te Overpelt, en een aantal van zijn medewerkers, die — nu men daar een volledige bedrijfsreorganisatie doorvoert — zich inspinnen voor het redden van foto's en objekten, die nauw verbonden zijn met de geschiedenis van het bedrijf . . . en dus met de beginfase van de industrialiseringsgeschiedenis der Noorderkempen. Dit is een waardevol initiatief. Het is echter jammer te moeten constateren dat de laatste thermische zinkovens (einde 19de eeuw, met latere aanpassingen) van België waarschijnlijk onherroepelijk genivelleerd zullen worden — tenzij de overheid met nodige subsidiëring en faciliteiten ter hulp komt. Ook een aantal pitch-pine hangars, meesterwerken van de eind 19de eeuwse houtbouw, zijn ter plaatse rechtstreeks bedreigd.

Wij vernamen onlangs dat de Brouwerij Martens uit Bocholt het initiatief nam tot oprichting van een eigen bedrijfsmuseum.

Dit zijn maar enkele voorbeelden. Wij kennen nog talloze verzamelaars van voorwerpen die van ver of nabij met de industriële en technologische geschiedenis verbonden zijn. Hier ligt een taak deze particuliere activiteiten te bundelen.

#### 4. *Besluit*

Het is opmerkelijk hoe een aantal initiatieven, in sommige gevallen spontaan, de goede richting uitgaan. Maar meer dan herhaaldelijk moesten wij wijzen op het begrip 'organisatie' en 'koördinatie'.

Het lijkt dringend nodig een inventaris aan te leggen van de bestaande initiatieven in deze provincie — dit kan best door één der provinciale instanties — om deze in een volgende fase actief te stimuleren en te koördineren.

De nodige organisaties en instellingen dienen in het leven geroepen te worden, zodat de mogelijkheden geschapen worden (en hieraan bekendheid gegeven kan worden) tot het inwinnen van informatie door elk der geïnteresseerden; tot het deponeren van archieven, dokumen-

tatiematerialen, ikonografie, voorwerpen enz. . . .

Om de drempel van het 'officiële' (Rijks . . . , Provinciaal . . . ) te vermijden, en om de basis waarop beroep kan gedaan worden, zo breed mogelijk te maken, dient best *een stichting* (bv. een v.z.w.) opgericht, met participatie van staat, provincie, gemeenten, specifieke organisaties en verenigingen, partikulieren en bedrijven. Het feit dat men via een dergelijke weg in ruime mate beroep kan en zal doen op vrijwilligers, zal een stimulerend effect hebben op de betrokkenheid, en de belangstelling vergroten.

In een eerste fase kan o.i. gedacht worden aan de oprichting, op zuiver vrijwillige basis, van een *Vereniging of Werkgroep voor Industriële Archeologie in Limburg*, welke een werking zou kunnen hebben gelijkaardig aan deze van bv. de Werkgroep voor Industriële Archeologie aan de Rijksuniversiteit te Gent, de vrijwilligers rond het Centrum voor Bedrijfsgechiedenis in Antwerpen, enz.<sup>10</sup>

Deze organisatie zou zich bv. tot doel kunnen stellen:

- de geïnteresseerde individuen te koördineren en de informatie-uitwisseling te bevorderen;
- een sensibiliserende werking uit te bouwen;
- een eerste inventarisatie aan te vatten van sites, objecten en initiatieven;
- het optreden als mogelijke gesprekspartner voor de overheid;
- het streven naar het ter beschikking stellen van voorlopige berg-ruimten, waarin door de groep geredde materialen ondergebracht kunnen worden.

Het werk- en actieprogramma voor een wetenschappelijke aanpak van de industriële archeologie in Limburg<sup>11</sup> dient derhalve in te houden:

#### 1. Historisch onderzoek.

Er dient absolute prioriteit gegeven te worden aan het historisch onderzoek van de moderne industriële maatschappij en haar oorsprong.

Dit onderzoek dient inter- en transdisciplinair uitgebouwd met inschakeling van o.m. de volgende disciplines: technologische geschiedenis, sociale en economische geschiedenis, kunst- en architek-

<sup>10</sup> Ook hier kan men zich tot het sub (4) geciteerde adres wenden, ofwel tot de Provinciale Dienst van het Kunstpatrimonium, Begijnhof 39, 3800 St.Truiden.

<sup>11</sup> Dit memorandum werd door de aanwezigen unaniem goedgekeurd, en werd reeds aan de verantwoordelijke instanties overgemaakt.

tuurgeschiedenis, historische kulturele antropologie, archeologie enz.

2. Dokumentatie.

De hoofdvoorwaarde om een behoorlijke dokumentatie uit te bouwen is het veilig stellen van het bronnenmateriaal, zowel van archieven en van technische en andere werken als van het vastleggen van handelingen, technieken, sociale activiteiten, en het dagelijks leven . . . als bronnenmateriaal, en dit met alle mogelijke en moderne middelen. Deze dokumentatie dient op lokaal, provinciaal, nationaal en internationaal vlak opengesteld en bruikbaar te worden door standaardisatie en systematisering, door algemene coördinatie, samenwerking en informatie-uitwisseling.

Er dient druk uitgeoefend te worden op reeds bestaande en/of op te richten lokale, regionale en nationale archieven en dokumentatie-instellingen om dit werk ter hand te nemen. Uiteindelijk moet gestreefd worden naar een mogelijke wettelijke bescherming van archiefmateriaal.

3. Inventarisatie.

Men moet streven naar een adequate en onmiddellijke inventarisatie van bekend en onbekend bronnenmateriaal, gebouwen en sites met inbegrip van hun inboedel.

Het doel van deze inventarisatie is enerzijds inzicht te krijgen in het beschikbare materiaal en anderzijds daarmee een wetenschappelijke basis te bieden voor een toekomstige conserveringspolitiek.

4. Conservering.

Conservering dient op drie hoofdgronden overwogen te worden:

a. tijdelijke bescherming van elk materiaal, en van alle sites die mogelijk belangrijk zouden kunnen zijn voor permanente conservering, of waarvan de tijd nodig voor de bestudering zulks eist;

b. permanente conservering van elk materiaal en van alle sites, welke *relevant* zijn voor de omgevende maatschappij;

c. een aangepast voortbestaan van gebouwen en sites, die een nieuwe bestemming kunnen krijgen, bv. omdat ze door structuur en aard hiervoor geschikt zijn, bv. omdat re-use ecologisch-ekonomisch verantwoord lijkt . . .

5. Presentatie.

Deze dient op zinvolle wijze geïntegreerd in de regionale of lokale samenleving en leefruimte, op de mens afgestemd, bewustmakend en verhelderend te geschieden (bv. in de zeer brede betekenis van eco-musea).