

DE INDUSTRIËLE ARCHEOLOGIE IN NEDERLANDS LIMBURG

door

Dr G. C. P. LINSSEN

De industriële archeologie genoot tot voor kort in Nederland nog maar weinig bekendheid, ook bij mij. Voor het eerst kreeg het onderwerp mijn gerichte aandacht in de loop van 1972, toen ik onder ogen kreeg de interessante publicatie, getiteld 'De industriële archeologie' van de hand van Georges van den Abeelen, directeur van het Verbond der Belgische Nijverheid. Het daarin vermelde voetnotenapparaat was voor mij een eerste gids om verdere nieuwsgierigheid op dit terrein te bevredigen. Pas een paar jaar geleden, om precies te zijn op 19 april 1974, vond in de Aula van de Technische Hogeschool te Delft het eerste in Nederland gehouden symposium Industriële Archeologie plaats, dat behalve het bieden van informatie over dit onderwerp, mede tot doel had de op het terrein van de industriële archeologie reeds bestaande initiatieven en activiteiten te coördineren en zo mogelijk verder uit te bouwen.

Enige tijd later werden door het Tweede Kamerlid Van Ooyen, zelf ook aanwezig bij dit symposium, aan de Minister van Cultuur, Recreatie en Maatschappelijk Werk vragen gesteld betreffende de nationale registratie van industriële monumenten, daarbij wijzend op het werk, verricht door de Council for British Archaeology. Ter toelichting: de Council for British Archaeology — van de grond gekomen in 1945 — treedt in Groot-Brittannië coördinerend op voor de klassieke archeologie. Aangemoedigd door de groeiende interesse voor het terrein van de industriële archeologie werd door de Raad in 1959 een Research Committee opgericht met als doelstelling te komen tot een National Survey of Industrial Monuments en zodoende ook tot een National Record of Industrial Monuments. Ook de Nederlandse pers wijdde aandacht zowel aan de industriële archeologie in het algemeen als aan het Delftse symposium in het bijzonder. Dat de industriële archeologie de aandacht bleef trekken, is waarschijnlijk mede te danken aan het daaropvolgende Europese Monumentenjaar, dat de aan-

dacht vroeg voor alle monumenten, de industriële inbegrepen.

Als definitie van de industriële archeologie gaf men in het convocaat van het Delftse symposium de volgende tekst: 'de industriële archeologie houdt zich bezig met het vastleggen, het onderzoeken en in voorkomende gevallen het conserveren van wat vroegere industriële activiteiten, — met enige voorkeur voor die uit de periode van de industriële revolutie —, ons hebben nagelaten'. Deze tekst komt in grote mate overeen met de omschrijving die Dr R. A. Buchanan, directeur van het Centre for the study of the history of Technology aan de universiteit van Bath — gelegen bij het Engelse Bristol — geeft in zijn boek 'Industrial Archaeology in Britain'. Ook Neil Cossons, directeur van het Ironbridge Gorge Museum te Coalbrookdale, eveneens een autoriteit op dit gebied, geeft het begrip industriële archeologie ongeveer deze inhoud, evenals Kenneth Hudson, de stichter van het sinds 1964 in Groot-Brittannië verschijnende kwartaalschrift *The Journal of Industrial Archaeology*. Ik acht het een voor mijn doel — te komen tot een stand van zaken met betrekking tot de industriële archeologie in Nederlands Limburg — een voldoende bruikbare formulering.

Daarbij lijkt mij echter een korte toelichting op het begrip industriële revolutie nuttig. Met de woorden industriële revolutie wordt door mij bedoeld een periode van maatschappelijke diepingrijpende veranderingen, veroorzaakt door een technologisch transformatieproces. Een agrarische economie van landgoederen, boerenbedrijven en huisindustrie werd in toenemende mate tot een industriële economie van fabrieken, gedreven door nieuwe uitvindingen, zoals stroom, machine en electromotor; er ontstond in sommige streken een nieuw, industrieel landschap; de industriële revolutie leidde ook tot een nieuwe manier van leven: behuizing, menselijke contacten en maatschappelijke organisatie veranderden.

De industriële revolutie ving in Engeland reeds aan voor het uitbreken van de grote politieke revolutie van 1789 in Frankrijk. Pas na Napoleon ving de industriële revolutie op het continent aan, voornamelijk in Frankrijk en het toen nog bij het Verenigd Koninkrijk der Nederlanden behorende België.

Voor Nederlands Limburg zou men misschien als begin mogen aannemen de industrialisatie van Maastricht met Petrus Regout als eerste grootindustriële. Vooral in de periode na 1839, toen de politieke situatie zich na de Belgische opstand in Zuid-Nederland had gestabiliseerd, verspreidden zich ook de eerste stoommachines, de voorposten

van de tijd van geavanceerde techniek, over de provincie. Ook de eerste spoorlijn in Limburg kwam in die jaren, in 1853 tussen Maastricht en Aken, tot stand. De echte grote start, die ook het landschap op veel plaatsen van karakter deed veranderen, vond plaats omstreeks de eeuwwisseling met de snelle ontplooiing van de kolenmijnbouw. Ook bij het woord archeologie zou ik graag nog een kanttekening maken. Met Prof. Dr Akos Paulinyi, verbonden aan de Philips-Universität te Marburg, ben ik van mening dat het begrip archeologie in dit verband eigenlijk niet geheel terecht gebruikt wordt, ook al houdt — zoals Buchanan beweert — de industriële archeologie zich bezig met het onderzoek van physical remains. Een zeer belangrijk onderscheid lijkt mij te bestaan met de klassieke archeologie; het onderzoek moet daar plaatsvinden zonder of practisch zonder schriftelijke bronnenondersteuning. Als interdisciplinair interesseveld behoort de industriële archeologie in de eerste plaats thuis bij de geschiedenis van bedrijf en techniek. Ik erken echter graag dat het begrip industriële archeologie als zodanig reeds in brede kring is ingeburgerd. Bij de hierboven gegeven omschrijving van de industriële archeologie zou ik voorts nog willen aantekenen dat de Engelsman A. Raistrick bovengenoemde omschrijving van industriële archeologie zowel in de tijd als ook thematisch te beperkt vindt. Raistrick is van mening dat de industriële archeologie als studieobject behoort te hebben de arbeidende mens met zijn werktuigen, zijn gebouwen, zijn grondstoffen en de onmiddellijke omgeving, waarin hij die arbeid vroeger heeft verricht.

De industriële archeologie heeft door zijn interdisciplinaire karakter naar mijn mening behalve als terrein van wetenschappelijke interesse op zich, vooral tot taak om tot steun te dienen voor de sociale, economische en technische wetenschapsbeoefening vanuit historisch perspectief, maar vooral ook om de traditionele, te strenge scheiding tussen de sociale geschiedenis, economische geschiedenis en technische geschiedenis te doorbreken.

Met betrekking tot de industriële archeologie wil ik mij nu beperken tot het stadium van conserveren van wat vroegere industriële activiteiten ons hebben nagelaten, daarmee tevens, welhaast on gezegd, beklemtonend hoe belangrijk de daaraan voorafgaande stadia van opsporing, onderzoek en selectie zijn.

Bij de conservatie kan men een drietal hoofdgroepen onderscheiden. Op de eerste plaats het aanleggen van verzamelingen voorwerpen en



De markt te Maastricht omstreeks 1900

objecten, die door hun relatief geringe volume of gewicht kans hebben in technische musea terecht te komen en andere daardoor juist niet. Zo bevat het Baggermuseum te Sliedrecht veel wetenswaardigs over het baggeren, maar geen echte baggermolen van vroeger.

Op de tweede plaats het verzamelen en dus verplaatsen van gebouwen, zoals dat in het Openlucht Museum te Arnhem, daterend uit 1912, en het Belgisch Limburgse Domein Bokrijk van ruim 40 jaar later plaatsvindt. In Engeland bezit men sinds 1968 het Blists Hill Museum, waar op een groot terrein van vroegere industriële bedrijvigheid technische monumenten bij elkaar zijn gebracht.

Ook de in 1948 begonnen Zaanse Schans in Noord-Holland is een dergelijke verzameling van bedrijfsgebouwen, in ieder geval van voornamelijk windmolens. Het oudste openluchtmuseum is bij mijn weten Skausen te Stockholm, in 1891 gesticht door A. Hazelius.

Op de derde en niet de minste plaats bestaat de mogelijkheid van het conserveren ter plekke, zoals dat met kerken en kastelen, de oude burchten van geestelijk en wereldlijk gezag, al zo lang het vanzelf-

sprekende geval is.

Aan deze drie mogelijkheden zal ik enige aandacht — toegespitst op de situatie in Nederlands Limburg — besteden.

Op de eerste plaats wil ik uw aandacht richten op de technische musea in Limburg. Van noord naar zuid zijn dat de volgende:

- het Pottenbakkersmuseum te Tegelen; hier bevindt zich onder meer een lokaal, ingericht als vroegere pottenbakkerswerkplaats, compleet met draaischijf, gereedschappen, werktafel en oven. Het museum bevat voorts een veelheid van pottenbakkersprodukten, waarbij overigens het fameuze zwarte aardewerk slechts schaars is vertegenwoordigd.
- het Nederlands Trammuseum te Weert; hier bevinden zich een drietal tramrijtuigen, benevens vele curiosa betreffende trams.
- het eerste Nederlandse Radio/Grammofoonmuseum te Haalen, geopend op 18 april van dit jaar, bevattende vele radio- en televisietoestellen, benevens platenspelers uit de beginperiode van deze apparaten, maar ook vele technische onderdelen, zoals radiolampen, condensators en dergelijke.
- de Steenkolenmijn Valkenburg, een initiatief uit 1917 van Emile Caselli; het is een in de Daelhemer mergelgroeve nagebootste mijn, uitgerust met origineel materiaal, zoals een volmechanische pijler en een hoofdbemalingspomp. Verder bevinden zich er diverse soorten locomotieven, ventilatieinstallaties en vele zaken die in de vroegere kolenmijn een functie hadden.
- het Mijnmuseum te Rolduc; hier treft men een veelheid informatie aan over de geschiedenis van de kolenwinning tot heden toe met pronkstukken als een houten mijnpomp uit de achttiende eeuw en een prachtige collectie mijnlampen.

Daarmee ben ik aan het einde van de rij van technische musea in Limburg. Een volledig beeld van de industriële bedrijvigheid bieden zij bepaald niet. Van de Maastrichtse industrie bijvoorbeeld vindt men nauwelijks ergens iets terug. Wel wil ik graag memoreren de tentoonstelling van Sphinx-produkten, die in februari 1976 plaatsvond in het Bonnefantenmuseum en daar veel publiek trok. De tentoonstelling had overigens met toelichtende catalogus en meer selectie en ordening van het wat te overdadig aanwezige materiaal voor datzelfde publiek naar mijn smaak veel informatiever kunnen zijn. Gelukkig nam een Maastrichtse drukker het initiatief om, zij het dan geen catalogus, maar wel een uiterst fraai geïllustreerd en met begrijpende pen geschreven publicatie uit te geven onder de titel 'Een boekje open over

Maastrichts aardewerk in de jaren 20 en de bange jaren 30'. Ook werd onlangs bekend dat de Koninklijke Sphinx bereid is haar uitgebreide collectie keramiek — de collectie, momenteel opgeborgen in 1600 kisten, telt 30.000 keramische producten — in bruikleen af te staan. Daarop is door het bestuur van het Bonnefantenmuseum te Maastricht, naar ik meen, positief gereageerd. Nader beraad over het vinden van voldoende ruimte zal echter nog wel nodig zijn.

Het op de tweede plaats genoemde verzamelen van gebouwen komt in Nederlands Limburg, dit in tegenstelling tot Belgisch Limburg — ik memoreerde Bokrijk — niet voor.

Dat brengt mij ras naar de derde mogelijkheid: het conserveren ter plekke.

Aangezien een zeer belangrijk stuk industriële archeologie zich afspeelt rondom gebouwen, in dit geval monumenten van bedrijf en techniek, is enig inzicht met betrekking tot de monumentenzorg in Nederland, die tenslotte ook in Nederlands Limburg van toepassing is, onontbeerlijk.

De eerste georganiseerde activiteiten van de rijksoverheid op het gebied van de monumentenzorg dateren uit 1875, het jaar dat in Nederland jonkheer Mr Victor de Stuers werd belast met de leiding van een afdeling Kunsten en Wetenschappen. In 1918 werd een Rijksbureau voor de Monumentenzorg opgericht, dat in 1946 werd omgevormd tot de huidige Rijksdienst voor de Monumentenzorg, gevestigd in Zeist. Deze Rijksdienst probeert sloop en verminking van waardevolle gebouwen te voorkomen, monumenten te herstellen en steun te verlenen aan hen die zich voor het behoud van monumenten inzetten. Het wettelijk kader voor deze activiteiten wordt nu gegeven door de lang verwachte Monumentenwet van 20 juli 1961 — een wet reeds in de Troonrede van 1928 in het vooruitzicht gesteld — die aan de Minister van Cultuur, Recreatie en Maatschappelijk Werk onder meer de taak oplegt tot het samenstellen van monumentenlijsten. De Rijksdienst voor de Monumentenzorg verricht het voorbereidende werk. De bij de wet ingestelde Monumentenraad, die uit vijf afdelingen bestaat — oudheidkundig bodemonderzoek, monumentenzorg, musea, monumentenbeschrijving en monumentenbescherming tegen rampen en oorlogsgraven — beslist over de eerste keuze, de zogenaamde ontwerprijst. Vanaf dan ligt er een bescherming op het pand, echter van ten hoogste twee jaar. Nadat Gedeputeerde Staten en gemeentebestuur hun opmerkingen hebben gemaakt, brengt de Monumentenraad opnieuw advies uit, waarna door de Minister de lijst definitief wordt

vastgesteld. De Monumentenraad schrijft het object dan in het Monumentenregister in. De Minister heeft daarbij uiteraard nog meer taken. Een belangrijke daarvan is het aanwijzen van beschermde stads- of dorpsgezichten — vroeger genoemd Inventarisatie van het Stedschoon — die worden omschreven als groepen van onroerende zaken, hieronder begrepen bomen, wegen, straten, pleinen, bruggen, grachten, vaarten, sloten en andere wateren, welke met één of meer tot de groep behorende monumenten een beeld vormen, dat van algemeen belang is wegens de schoonheid of het karakter van het geheel.

Het gevaar is immers niet denkbeeldig dat de vervanging van een op zichzelf pretentieloos gebouw door een nieuw, dat door schaal, materiaal en kleur uit de toon valt, grote schade toebrengt aan een stad- of dorpsgezicht, dat als geheel behoud waard is.

Mij beperkend tot het eerste, te weten het samenstellen van monumentenlijsten, moet allereerst worden opgemerkt dat de Monumentenwet — artikel 1 lid b — bepaalt dat de betreffende monumenten ouder moeten zijn dan vijftig jaar, een op zich arbitrair cijfer, maar ieder ander cijfer zou dat ook zijn. In ieder geval is het zo dat monumenten in Nederland, tot stand gekomen na 1926, ingevolge de Monumentenwet geen bescherming kunnen genieten. Dat betekent dat er monumenten van na 1926 zijn, die wel onmiddellijke bescherming behoeven, doch die daarop ingevolge de Monumentenwet van 1961 geen beroep kunnen doen. Deze bescherming kan wel gegeven worden door de lagere overheden, te weten provincie en gemeente. De provincies bezitten provinciale commissies wier activiteit in aard en intensiteit van gewest tot gewest verschilt. Voorts kan de provinciale zorg bestaan uit het hanteren van de verordenende bevoegdheid. Zo bezit Limburg sinds 1957 een provinciale molenverordening. Ook bestaan er, doorgaans bescheiden, provinciale subsidies, zowel voor restauraties als voor onderhoud. Ook op gemeentelijk niveau bestaan er mogelijkheden.

Daartoe heeft de Vereniging van Nederlandse Gemeenten een modelverordening ter beschikking, de zogenaamde 'Monumentenverordening'. Voor de zogenaamde jonge monumenten ligt dus een belangrijke, ook stimulerende taak bij de lokale overheid. Mij is geen complete opgave bekend, aangevend in welke mate tot op heden in ons land van deze gemeentelijke bevoegdheid gebruik werd gemaakt.

Op rijksniveau terugkerend, de eerste registratieronde van beschermde



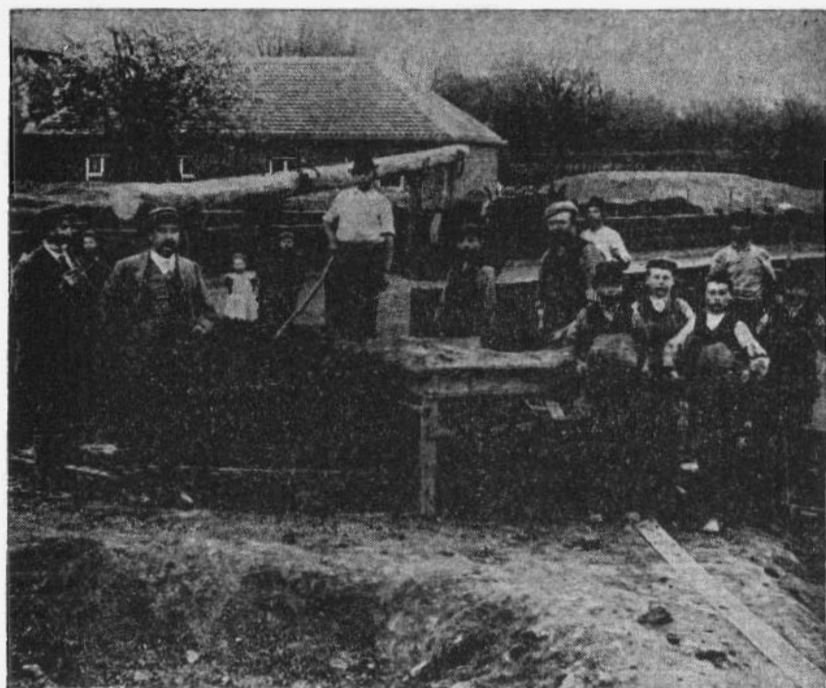
Reddingsbrigade van Staatsmijn 'Wilhelmina' te Terwinselen

monumenten werd in 1969 afgesloten. Deze omvangrijke operatie leidde tot een registratie van 40.000 beschermde monumenten in Nederland, een toch wel imponerend aantal. Bekijkt men dit getal nader, dan blijkt echter dat verreweg het merendeel van deze 40.000 monumenten dateert van voor 1850.

Dat betekent dat er in feite niet een periode van 50 jaar, maar van 125 jaar grotendeels van rijkswege nog onbeschermd is gebleven. Bezielt men het soort van beschermde monumenten, dan wordt duidelijk dat kastelen, kerken, raadhuzen en dergelijke vaak op de lijst voorkomen. Bij de monumenten van bedrijf en techniek is dit veel minder het geval met uitzondering dan van vooral windmolens — ons nationale handelsmerk — die men in ons Hollands landschap algemeen als mooi ervaart, hetgeen men van electriciteitsmasten en fabrieksschoorstenen, denkt u maar aan Lange Lies en Lange Jan te Heerlen, die afgelopen september sneuvelden, nog niet zo kan zeggen. De lijst van wettelijk definitief beschermde specimina van monumenten van bedrijf en techniek in de provincie Limburg per mei 1976, mij verstrekt door de Rijksdienst voor de Monumentenzorg, telt 20 monumenten. Voor een oud industrieel gewest als Limburg is dat bitter weinig, zeker wanneer men in ogenschouw neemt wat voor monumenten dat nou eigenlijk zijn. Nuttig is om daarvan melding te maken.

Onze hoofdstad Maastricht komt er éénmaal op voor en wel met de voormalige papiermolen 'De Ancker'. Ook Heerlen vindt men vertegenwoordigd, zij het dan niet met een relict van de mijnindustrie, doch met een oliemolen. Kerkrade heeft gelukkig al een begin gemaakt met de restauratie van de Nulland-schacht, die weliswaar op de definitieve lijst nog niet is opgenomen, maar dat zal slechts een kwestie van voltooiing der procedure zijn. Een plaats als Sittard zal men echter op de lijst niet terugvinden, evenmin Roermond, Weert, Venlo en een oude industriegemeente als Tegelen. Deelt men de lijst naar object in, dan treft men aan: drie brouwerijen, zich bevindend in Elsloo, Eijsden en Asselt; voorts drie oliemolens, een rosmolen, een volmolen, een papiermolen, een smidse en dergelijke, maar ook twee spoorwegstations te Valkenburg en Meerssen.

Een van de belangrijkste monumenten van de definitieve lijst, althans van industrieel-archeologisch standpunt beschouwd, lijkt mij het uit 1853 stammende spoorwegstation van Valkenburg, het enige in Nederland overgebleven spoorwegstation uit de pionierstijd van de spoorwegen, te weten de periode tussen 1839, het moment dat de eerste Nederlandse spoorlijn tussen Amsterdam en Haarlem in gebruik



Veldoven in werking te Horn, 1898

werd gesteld, en 1860, de Spoorwegwet Van Hall, die een nieuw tijdperk voor het ijzeren paard inleidde.

Het schijnt mij toe dat voor de industriële archeologie in het kader van de monumentenzorg nog heel wat werk te doen valt. Het zou bovendien een nuttige zaak zijn, die de werkgelegenheid in de bouwsector zeer zou bevorderen. Aantrekkelijke werkgelegenheid omdat het ook gaat om hoogwaardige vakarbeid, waarbij men puike vaklieden nodig heeft. Graag wijs ik op de mening die de hoofddirecteur van de Rijksdienst voor de Monumentenzorg, de heer J. Jesserum, enige maanden geleden tijdens een studiedag van de Stichting Nationale Contactcommissie Monumentenbescherming naar voren bracht: 'Wanneer de achterstand op het gebied van de monumenten in tien jaar zou worden ingelopen, zou dat extra werkgelegenheid betekenen voor twee à drieduizend man per jaar. In 1975 werd de achterstand van de restauratiewerkzaamheden vertaald in de daarvoor benodigde gelden, geraamd op 1¼ miljard gulden.'

Zonder enige overdrijving mag dan ook geconcludeerd worden dat het met de conservering van industriële monumenten in Limburg nog niet zo gunstig gesteld is, tenzij gemeentelijke overheden zich door middel van monumentenverordeningen over bepaalde industriële monumenten van waarde zouden hebben ontfemd. Ik weet echter niet of ik daar hoge verwachtingen van mag hebben. Veelal immers constateert men een lage esthetische en sociaal-economische appreciatie voor industriële negentiende eeuwse prestaties, die technisch van onmiskenbaar hoog niveau waren.

Vooral in Engeland spant men zich in, niet alleen bijvoorbeeld fabrieken van hoge industrieel-archeologische waarde intact te bewaren, maar zo mogelijk deze ook geheel of gedeeltelijk operationeel te houden. Zo is men vlak bij het industrieel openluchtmuseum van Blists Hill bezig een keramisch bedrijf opnieuw te laten functioneren. Het in 1963 te Stoke Bruerne, een dorpje in de buurt van Northampton, geopende Waterways Museum conserveert enige unieke gedeelten van het uitgebreide Engelse kanalenstelsel. De smalle Engelse kanalen met hun sluizen en aquaducten waren in onbruik en verval geraakt, doch worden nu weer bevaren, liefst in de authentieke woon- en transportschuiten, voor recreatie.

Wat dat functioneren betreft zijn ook de molenvrienden actief. De Molenstichting Limburg slaagde er bijvoorbeeld in om in 1973 de molen van Gronsveld weer graan te laten malen. Er bestaat zelfs een gilde van vrijwillige molenaars in Limburg. Ook locomotieven en stoomtrams worden her en der weer op de rail gebracht, met veel succes overigens, zoals bijvoorbeeld de stoomtram van Hoorn naar Medemblik en die te Hellevoetsluis. Zo ver hoeft u echter niet te gaan. In 1969 werd vlak over de grens te Schierwaldenrath de Interessengemeinschaft Historischer Schienenfahrzeuge e.V. opgericht, welke het 5½ km lange Selfkant-spoorbaantraject tussen Gillrath bij Geilenkirchen en Langbroich-Schierwaldenrath weer onder stoom bracht.

Het lag in Limburg voor de hand dat — toen de industriële archeologie zich als een expliciet interesseveld van geschiedvorming presenteerde — daar allereerst de gedachten uitgingen naar de sinds kort tot het verleden behorende mijnbouw. Gewezen werd reeds op het mijnmuseum te Rolduc en de kolenmijn te Valkenburg, de laatste een stuk industriële archeologie avant la lettre. Met het teloorgaan van de mijnbouw gingen er stemmen op die attendeerden op de mogelijkheid

om een aantal wezenlijke herinneringen aan de mijnbouw ter plekke vast te houden. Door geïnteresseerden werd gewezen op een schachtbok, een koeltoren, een kantoorgebouw en bepaalde mijnwerkerswijken. Behalve op het spectaculaire voorbeeld van de mijnbouw, die zo snel van het toneel verdween, wil ik echter ook de aandacht vestigen op andere belangrijke ondernemingen en interessante bedrijfstakken, die in de loop der jaren tamelijk geruisloos en soms zonder al te veel sporen achter te laten ophielden te bestaan.

De Limburgse sigarenindustrie bijvoorbeeld was indertijd een bloeiende doch nu geheel verdwenen bedrijfstak, die aan veel mensen werk verschafte. De Tegelse Vitola- en Vossen-Breurs-sigaar, het Roermondse merk Ernst Casimir en de in Maastricht vervaardigde Martinez-sigaren waren tot ver buiten onze provincie bekend. De ouderen kennen wellicht nog de succesvolle slagzin van de enige jaren geleden geliquideerde Venlose rijwielindeustrie Cyrus: 'Wie Cyrus rijdt, wint geld en tijd'. De Treebeekse Carisborg-bruinkoolbriketten zijn er al lang niet meer. Limburg telde ook vele tientallen bierbrouwerijen. Maastricht alleen al had er in 1850 nog 29; daarvan is er nog één overgebleven. Welhaast iedere Limburgse gemeente van agrarisch signatuur bezat tot voor kort een eigen zuivelfabriekje. Het aantal dakpan- en baksteenfabrieken is drastisch ingekrompen. De oude pannesjop vindt men nauwelijks nog terug.

Deze misschien wat nostalgisch aandoende opsomming is met vele voorbeelden te verlengen. Mijn bedoeling is allereerst erop te wijzen hoe stil en snel het heden tot een ongekend, soms moeilijk naspeurbaar verleden wordt.

Op de tweede plaats dat er een taak ligt om te pogen enige relevante materiële sporen van dat recente verleden vast te houden. Het is echter niet zo'n eenvoudige zaak om deze monumenten van bedrijf en techniek op te sporen. Het zou wel al een hele steun zijn, wanneer bijvoorbeeld heemkundeverenigingen ook op de industriële archeologie — een terrein waarop de geïnteresseerde in economische en sociale geschiedenis, in de geschiedenis van de techniek en architectuur zich ontmoeten — hun aandacht zouden kunnen richten. Hun doorgaans respectabele detailkennis van de geschiedenis ter plaatse is welhaast onontbeerlijk om tot een begin van verkenning en inventarisatie te komen.

Daarbij kan men in Limburg terugvallen op de waardevolle steun van het op initiatief van pater Remigius Dieteren OFM reeds in 1949 opgerichte Sociaal Historisch Centrum, dat een uitgebreide dokumen-

tatie bezit over ons jongste industrieel verleden. Het Sociaal Historisch Centrum ontvangt gelukkig in toenemende mate bedrijfsarchieven en wordt zodoende steeds meer ook een centrum voor Limburgse bedrijfsgeschiedenis. Dat is van uitermate groot belang. Bedrijfsarchieven vallen immers niet onder de Archiefwet van 1918, die slechts het archiefwezen van rijk, provincie en gemeente regelt. Het bedrijfsleven is wel verplicht gedurende dertig jaar zijn relevante stukken te bewaren. Daarna is men vrij om deze te vernietigen, hetgeen ongetwijfeld, al was het alleen maar uit hoofde van ruimtegebrek, vaak gebeurt. Het reeds in 1914 door Prof. Dr N. W. Posthumus opgerichte Nederlands Economisch Historisch Archief kon echter in de loop der jaren een aantal bedrijfsarchieven van de ondergang redden. In verband echter met ruimte en personeelsbezetting besloot men in 1971 om het ongeveer zes strekkende kilometer grote archiefbezit te decentraliseren in die zin dat daarvoor in aanmerking komende archivalia teruggingen naar een archiefdepôt in eigen economisch milieu.

Sinds 1949 bezit Limburg, zoals gezegd, zijn eigen archiefdepôt in het Sociaal Historisch Centrum, dat ook voor de industriële archeologen van groot belang is; immers bij het naar waarde schatten van industrieel archeologische vondsten kunnen, het ligt voor de hand, bedrijfsarchieven van buitengewoon nut zijn.

In dit korte bestek was het uiteraard niet mogelijk een encyclopedisch compleet overzicht te geven van de stand van zaken op industrieel archeologisch terrein in Limburg. De moeite van een onderzoek zou waard zijn de ontwikkeling van de arbeiderswoningbouw, zoals die bijvoorbeeld in de mijnstreek gestalte kreeg. Zo zijn er uiteraard vele onderwerpen onbesproken gebleven of te opervlakkig aan de orde geweest. Wel hoop ik enige belangstelling gewekt te hebben voor de regionale industriële archeologie, een terrein waarop ook in Limburg nog veel te doen is. Naast of misschien bij ons cultureel verleden behoort tenslotte ook, en niet op de laatste plaats, ons industrieel verleden.

GERAADPLEEGDE LITERATUUR

Aanhangsel tot het Verslag van de Handelingen der Tweede Kamer, zitting 1973-1974, 3155 vraag 1576.

G. van den Abeelen, De industriële archeologie, Brussel 1972.

Achterstand in Monumentenzorg waard om aangepakt te worden, in: Het Financiële Dagblad, 15 juni 1976.

Beschermde Monumenten en de Rijksdienst voor de Monumentenzorg, 's-Gravenhage 1976.

- B. Bracegirdle en P. H. Miles, *The Darbys and the Ironbridge Gorge*, Newton Abbot/Devon 1974.
- R. A. Buchanan, *Industrial archaeology in Britain*, Harmondsworth 1972.
- Canal architecture in Britain, uitgave van de British Waterways Board, z.pl. z.j.
- N. Cossons, *The BP-Book of industrial archaeology*, London 1975.
- En toen kwam de machine; ontmoeting met de Industriële Archeologie, tentoonstellingsgids uitgegeven naar aanleiding van de tentoonstelling Industriële Archeologie, gehouden in Passage 44 te Brussel van 29 november 1975 tot 4 januari 1976, Brussel 1975.
- De Gemeente en de Monumentenzorg, rapport van de Commissie Monumentenwet, ingesteld door de Vereniging van Nederlandse Gemeenten, VNG-Blauwe Reeks nr. 36, z.pl. 1974.
- G. C. P. Linssen, Een toekomst voor ons industrieel verleden, in: *De Maasgouw*, jrg. 94-1975, nr. 3/4, p. 65 t/m 81.
- Molentichting Limburg, jaarverslag 1973.
- Monumenten van een rijk mijnbouwverleden, in: *DSM Magazine*, 26 mei 1976, nr. 13.
- Nederlands Tram Museum Weert 1950-1975, Weert 1975.
- M. Ruyter, De liefde voor industriële monumenten en de angst voor de vuilnisman, in: *De Volkskrant*, zaterdag 8 februari 1975, blz. 15.
- Spoorwegstations op monumentenlijst, in: *De Nederlandsche Staatscourant*, 2 april 1974.
- Steenkolenmijn Valkenburg (museumfolder), z.pl. z.j.
- Symposium Industriële Archeologie, in: *De Ingenieur*, jrg. 86, 20 juni 1974 (thema nummer Industriële Archeologie), met bijdragen van J. H. Dirkzwager, Inleiding; M. Rix, *Industrial Archaeology*; N. Cossons, *Conserving our industrial past*; Ph. M. Bosscher, *Ons industrieel verleden*; J. M. Bos, *Slopen of beschermen*, p. 490 t/m 500.
- C. A. van Swighem, *Monumentenzorg in Nederland*, Bussum 1974.
- Waterways Museum Stoke Bruerne, uitgave van de British Waterways Board, z.pl. z.j.
- A. J. Looyenga, *Nederlandse Bedrijfsarchieven*, in: *Spiegel Historiaal*, maart 1975, 10e jrg., nr. 3, p. 168-175.
- A. Paulinyi, *Industriearchäologie, Neue Aspekte der Wirtschafts- und Technikgeschichte, Vortragsreihe der Gesellschaft für Westfälische Wirtschaftsgeschichte e.V., Heft 19*, Dortmund 1975.
- A. Raistrick, *Industrial Archaeology, a Historical survey*, London 1972.
- Een boekje open over Maastrichts aardewerk in de jaren 20 en de bange jaren 30, Maastricht 1976.
- Plannen voor Keramiekmuseum in Maastricht, artikel in: *NRC/Handelsblad*, 10 november 1976.