

**PERSONEELSBELEID BIJ DE NEDERLANDSE MIJNEN TIJDENS DE
JAREN DERTIG**

INLEIDING

Rond 1900 werd in Limburg een begin gemaakt met de ontwikkeling van moderne, grootindustriële steenkolenondernemingen: waren er in 1900 slechts drie, op kleine schaal producerende, particuliere mijnbedrijven, in de jaren erna werd in snel tempo met de aanleg van verscheidene mijnzetels gestart. Een van de grootste problemen, die zich daarbij voordeden, was de vraag hoe aan de benodigde duizenden mijnwerkers te komen. De mijnen wilden een personeelsbestand vormen, waarbij de zoon zonder meer mijnwerker werd, omdat dat het beroep van zijn vader was. Om een gezeten en evenwichtig opgebouwde mijnwerkersstand te realiseren, zou recrutering van personeel gericht moeten zijn op de Limburgse bevolking. Eind 1929 bleek dit ideaal nog springlevend, zoals uit de woorden van Staatsmijn directeur Frowein blijkt: 'Het belang van de mijnen zelf brengt mede om uitsluitend Nederlandsche werkkrachten in dienst te nemen, omdat, afgezien van alle andere overwegingen, het voor de hand ligt, dat onder de buitenlandsche arbeiders de meest vlottende elementen voorkomen. Voor het aankweken van een vasten mijnwerkersstam, waaraan de mijnen zooveel gelegen is, is de indienstneming van buitenlandsche arbeiders geenszins bevorderlijk, omdat dergelijke arbeiders over het algemeen na korteren of langeren tijd weer verdwijnen'.¹

De werkelijkheid was echter anders. Het moderne mijnbedrijf met zijn eisen van discipline en regelmaat slaagde er niet in wortel te schieten in een samenleving, die allesbehalve 'industry-minded' was: de Limburgers leefden van dag tot dag, wisselden veel van werk en woonplaats enzovoorts. Het mijnberoep genoot een lage status. Op het einde van de jaren twintig beantwoordde het totale mijnwerkersbestand van de Limburgse mijnen niet of nauwelijks aan de criteria van de vaste stam: slechts 43% van het personeel was van Limburgse origine en het aandeel van de overige Nederlanders

¹ Brief directie Staatsmijnen (SM) aan referendaris der afdeling Mijnwezen van het ministerie van Waterstaat, 19-12-1929, in: Archief Staatsmijnen in het Centraal Archief van de D.S.M. te Heerlen, dossier Personeelsbeheer 1902-1939 (PB), nr 56. Hierna afgekort als: SM/PB-56.

was ook gering, zodat 32% (± 12.000) van de arbeiders uit het buitenland afkomstig was. Het ideaal om het mijnvak van vader op zoon te laten overgaan, mislukte eveneens, daar het aantal gehuwde mijnwerkers in 1930 nauwelijks boven de 60% uitkwam. De mijnwerkers wisselden bovendien gemakkelijk van baan: een hoge mobiliteit, een korte diensttijd, waren kenmerkend voor de hele periode. Enkel wat betreft het criterium van de woonplaats boekten de mijnen enig succes: meer en meer arbeiders vestigden zich in Limburg. Maar daar stond tegenover, dat de gemiddelde huur-tijd van woningen weer zeer laag was. De mijnwerkers waren blijkbaar niet te binden aan de Limburgse mijnindustrie. Ondergronds was het fiasco van het streven naar een honkvaste mijnwerkersbevolking nog groter: het percentage buitenlanders en ongehuwden was groter en de mobiliteit lag nog hoger dan bij de totale personeelsbezetting. Een vergelijking tussen de particuliere en Staatsmijnen leert, dat bij beide de vaste stam-politiek mislukte, maar dat het falen bij de particuliere bedrijven groter was: zij voerden nauwelijks een gericht beleid ten aanzien van het personeel.²

De belangrijkste oorzaak voor het instabiele arbeidersbestand was gelegen in de te snelle uitbreiding van de Limburgse mijnindustrie, waardoor er een voortdurend tekort aan arbeidskrachten was. Met name het aanbod van geschoolde, ondergrondse mijnwerkers bleef ver achter bij de vraag. De Limburgse/Nederlandse arbeidsmarkt was vlug uitgeput, zodat ervaren krachten uit den vreemde moesten worden aangetrokken. Deze buitenlanders bepaalden de negatieve beeldvorming over het mijnberoep: zij vormden het tegendeel van een vaste stam, daar ze ongebonden, normloos enzovoorts waren. De basis voor hun mobiel gedrag ontleenden ze aan het feit, dat ze vakbekwaam en dus onmisbaar waren. Ondanks de aanzienlijke daling van de mobiliteit in de jaren twintig (o.a. door uniformering en institutionalisering van de arbeidsverhoudingen) bleef de mijnwerkersbevolking instabiel en ongrijpbaar.³ Limburg verkeerde in een permanente toestand van verandering en onrust. Door diverse auteurs werd juist in de jaren twintig het dieptepunt van de sociale desintegratie gesignaleerd: de werking van de sociale controle werd verzwakt door het mobiele gedrag van de mijnwerkers.⁴ Niet enkel voor de mijnen, maar voor heel de Limburgse

² Zie voor uitgebreide analyse van het personeelsbestand der Limburgse mijnen: G.C.M. Vromen, *De Limburgse mijnen en hun mijnwerkers, 1900-1930. De opbouw van een stabiel arbeidersbestand* (doctoraalscriptie Economische en Sociale Geschiedenis), Leiden 1986, 1-14.

³ *Ibidem*, 14-27.

⁴ Gerard Legebeke, *Mijnen, mijnarbeiders en mijnarbeidersbevolking in het Zuid-Limburgse mijngebied gedurende het interbellum* (doctoraalscriptie Geschiedenis), Nijmegen

samenleving was het van levensbelang om meer greep op de mijnarbeiders te krijgen. De gelegenheid daartoe bood zich in de jaren dertig aan.

De centrale probleemstelling van dit artikel luidt derhalve: op welke wijze wisten de Limburgse mijndirecties het ideaal van een vaste mijnwerkersstam, met als doel meer greep op het arbeidersbestand te krijgen, tijdens de economische crisis van de jaren dertig in de praktijk te brengen?

I DE CRISISJAREN: ALGEMEEN

Productie

De depressie begon in de Limburgse mijnbouw pas in de loop van 1931, in tegenstelling tot elders in Europa. De jaren 1929 en 1930 waren nog goede jaren voor de mijnbedrijven in Limburg. Nog steeds was de vraag naar geschoolde arbeidskrachten groter dan het aanbod.⁵ De lonen stegen nog iets. Eind 1930 werd zelfs nog een kerstgratificatie uitgekeerd. De productie van steenkolen nam nog toe, evenals de export.⁶ In de pers werd alom van

1980, 93-97; *Rapport van de Staatscommissie, ingesteld bij K.B. van 26-11-1946* (ministerie van Economische Zaken), Den Haag 1948, 68. Hierna geannoteerd naar de voorzitter: Commissie-Couvée; P. Pover, *Terugblik op een voltooide maatschappij en haar criminaliteit. Een onderzoek naar de evolutie van de criminaliteit als sociaal verschijnsel in het steenkolenbekken van Zuid-Limburg*, Kampen 1970, 264-267; R. Dieteren, *De migratie in de Mijnstreek 1900-1935. Bijdragen tot de sociale en economische geschiedenis van het zuiden van Nederland*. Deel IX, Nijmegen 1962, 79, 116.

⁵ *Jaarverslag van de Hoofdingenieur der Mijnen over 1909*, Maastricht/Den Haag 1909, 9; Gegevens voor het Centraal Bureau voor de Statistiek (CBS), in: Archief van de Gezamenlijke Steenkolenmijnen in Limburg (GSL) bij Sociaal Historisch Centrum voor Limburg te Maastricht, 1929, dossier 6 en 1930, dossier 6. In het vervolg afgekort als: GSL 1929-6 en 1930-6. De taak van de Hoofdingenieur der Mijnen was op de eerste plaats toezicht op de veiligheid in zijn functie van hoofd van het Staatstoezicht op de Mijnen. In de praktijk was zijn taak veel ruimer: niet alleen voerde hij allerlei verplichtingen uit, voortkomend uit de Mijnwet, Koninklijke Besluiten en concessie-akten, maar hij verstrekte de minister ook inlichtingen en adviezen over alles wat het mijnwezen betrof. In 1938 werd zijn naam gewijzigd in Inspecteur-Generaal der Mijnen.

⁶ Archief Willem-Sophia bij SHC te Maastricht, EAN 603, 03-10-01-01, Notulen Contact-Commissie voor het Mijnbedrijf (CC), nr 121, 15-12-1930. In het vervolg afgekort als: W-S/603, 03-10-01-01. De in 1917 ingestelde Contact-Commissie was een geïnstitutionaliseerde vorm van overleg tussen mijndirecties en vakbonden met betrekking tot alle zaken, die de positie van de mijnwerkers betrof. In de praktijk waren de adviezen van deze commissie bindend voor alle betrokkenen. De Contact-Commissie werd door velen als een zegen voor de Mijnstreek beschouwd: het zorgde voor arbeidsvrede in het interbellum. Zie ook: Gegevens voor het CBS, in: GSL 1929-6 en GSL 1930-6; *Jaarverslag Hoofdingenieur over 1929*, 9-14; *Jaarverslag Hoofdingenieur over 1930*, 9-11.

'bevredigende bedrijfsresultaten' gesproken.⁷

De Nederlandse mijnindustrie vormde hiermee een uitzondering vergeleken met de buitenlandse mijnbekkens en ook ten opzichte van andere industrietakken in eigen land, waar inkrimping van productie, ontslagen op grote schaal, stijging van voorraden, invoering van verzuimdiensten en loondaling veel eerder plaatsvonden.⁸ Tabel 1 plaatst de Limburgse mijnindustrie in internationaal verband. Hoewel het verbruik van steenkolen in Nederland in 1930 terugliep, bleef de productie nog stijgen, in contrast tot het buitenland, waar de productie werd verminderd als gevolg van de geringere afzetmogelijkheden.

Tabel 1. Internationaal verbruik en productie van steenkolen in miljoenen tonnen, 1929-1933

jaar	Engeland	Duitsland	Frankrijk	België	Polen	Nederland
verbruik						
1929	178,9	168,1	93,8	37,5	32,5	12,8
1930	171,8	135,0	94,9	36,1	25,0	12,1
1931	160,4	121,3	86,5	32,0	24,3	12,1
1932	154,4	111,1	74,8	25,5	18,5	11,9
1933	153,2	117,8	76,1	27,7	18,9	11,9
productie						
1929	262,0	163,4	67,4	26,9	46,1	11,6
1930	247,8	142,7	67,1	27,4	37,5	12,2
1931	223,0	118,6	61,4	27,0	38,2	12,9
1932	212,1	104,7	56,7	21,4	28,8	12,8
1933	210,4	109,7	57,4	25,3	27,4	12,6

Bron: zie noot 9

⁷ Volkskrant, 30-01-1931 en Zuid-Limburger, 19-03-1931, in: GSL 1931-10A.

⁸ 119e CC, 12-08-1930, in: W-S/603, 03-10-01-01; S.Y.A. Vellenga, *Katholiek Zuid-Limburg en het fascisme. Een onderzoek naar het kiesgedrag van de Limburger in de jaren dertig*, Assen 1975, 96.

⁹ A. de Graaff, *De kolenvoorziening van Nederland. Uitgaven Nederlandsch Economisch Instituut*, nr 35, Haarlem 1943, 64; Commissie-Couvée, 168.

In 1931 kwam in Limburg de omslag en 1932 kon het eerste crisisjaar voor de mijnindustrie worden genoemd. Verbetering van de situatie trad in de loop van 1935 op. De sinds het begin van de eeuw onafgebroken vergrote productie werd pas in 1932 ingekrompen, zoals uit tabel 2 blijkt.

Tabel 2. De netto steenkolenproductie van de Limburgse mijnen in tonnen, 1929-1939

jaar	particuliere mijnen	Staatsmijnen	gezamenlijke mijnen
1929	4.723.857	6.857.345	11.581.202
1930	5.223.120	6.987.966	12.211.086
1931	5.653.763	7.247.628	12.901.391
1932	5.255.737	7.500.711	12.756.448
1933	5.034.044	7.539.916	12.573.960
1934	4.532.912	7.807.970	12.340.882
1935	4.287.167	7.590.677	11.877.844
1936	4.798.495	8.004.043	12.802.538
1937	5.883.751	8.437.517	14.321.268
1938	5.289.981	8.197.544	13.487.525
1939	5.007.765	7.853.697	12.861.462

Bron: zie noot 10

De in 1931 nog vergrote afzet in binnen- en buitenland ging wel met prijsconcessies gepaard.¹¹ Op het einde van dat jaar werden de afzetproblemen groter: de behoefte aan brandstoffen bij de Nederlandse industrie en scheepvaart daalde. Contingenteringsmaatregelen in onder andere België en Frankrijk leidden, naast afzetmoeilijkheden in het buitenland, ook tot scherpere mededinging op de onbeschermde Nederlandse kolenmarkt: voor Nederland werd pas in 1934 een beperkte contingentering van buitenlandse steenkolen van kracht. De vooruitzichten verslechterden bovendien nog door de devaluaties van onder andere het Engelse pond in 1931, met als gevolg omgekeerde concurrentieverhoudingen ten gunste van het buitenland.¹² Nadat de totale productie der Limburgse mijnen in 1931 een top van bijna 13 miljoen had bereikt, daalde ze tot 11.877.844 ton in 1935. De tabel laat zien, dat de vermindering voornamelijk op rekening van de particuliere

¹⁰ De Graaff, Kolenvoorziening, 122-123.

¹¹ Ibidem, 65-66.

¹² *Jaarverslag Hoofdingenieur over 1931*, 7-14; *Jaarverslag Hoofdingenieur over 1932*, 7-8.

ondernemingen kwam. Bij de Staatsmijnen was enkel in 1935 een inkrimping waar te nemen. Deze onderneming probeerde zo lang mogelijk de productie te vergroten om op deze wijze de kosten per eenheid product te doen dalen en zo te profiteren van 'economies of scale'. De particuliere mijnen gingen eerder over tot voorraadvorming en inkrimping, daar ze het Staatsmijnen-principe, dat men productie zo nodig tegen zeer lage prijzen moest afzetten, niet konden of wilden hanteren.¹³

Na 1935 werd de algemene bedrijfstoestand zonniger: de productie steeg weer tot ruim 14 miljoen ton in 1937. De Limburgse mijnindustrie profiteerde van de internationale opleving: afzetmogelijkheden werden groter door het alom optredend tekort aan steenkolen. Invoerbeperkingen werden opgeheven. 1935 was het jaar, waarin de meeste mijnen weer enige winst boekten. De daling van de productie in 1938-1939 was deels te wijten aan een tijdelijke teruggang in de industriële bedrijvigheid, deels aan de mobilisatie van 3.600 mijnwerkers in 1939.¹⁴

Personeel

Welke gevolgen hadden de crisisjaren voor de mijnwerkers? Allereerst was de totale personeelsbezetting eind 1935 met 24,3% teruggelopen ten opzichte van het topjaar 1931, zoals uit de tabel blijkt. Internationaal gezien onderscheidde de Limburgse mijnbouw zich hiermee in positieve zin: de vermindering was veel minder omvangrijk dan elders in Europa.¹⁵

Na 1935 groeide het personeelsbestand weer tot 34.064 in 1939, al bereikte het niet meer het niveau van 1931. Uit de tabel valt tevens af te lezen, dat de daling vooral te wijten was aan vermindering van het ondergrondse personeel. Dit was logisch, gezien het feit, dat de mijnen vanaf 1932 de productie beperkten en ontslagen dus met name bij de direct-productieve arbeiders moesten vallen. De inkrimping in 1935 bedroeg ondergronds 29,6% ten opzichte van 1931 en bovengronds slechts 11,4%. Daarna breidde het

¹³ B. Gales e.a., *Bedrijfsvoering, arbeidsomstandigheden en arbeidsvoorwaarden in de mijnen in Limburg 1920-1939* (kandidaatsscriptie Geschiedenis), Nijmegen 1978, 9, 58; De Graaff, *Kolenvoorziening*, 65-67. Voor een uitgebreide verhandeling van vraagstukken als regeringsbeleid t.a.v. de Limburgse mijnbouw en waarom de depressie pas zo laat zijn intrede deed in Limburg, verwijs ik naar: De Graaff, *Kolenvoorziening*, 62-69, 84-90; Commissie-Couvée, 66-67, 97-98; Gales e.a., *Bedrijfsvoering*, 6-9, 57-58, 61-62, 76-77.

¹⁴ De Graaff, *Kolenvoorziening*, 95-96; Commissie-Couvée, 68; *Jaarverslag Hoofdingenieur over 1935*, 7-8; *Jaarverslag Hoofdingenieur over 1938*, 7-8.

¹⁵ Commissie-Couvée, 97, 202.

Tabel 3. De personeelsbezetting der Limburgse mijnen, 1930-1939

jaar	particuliere mijnen	Staatsmijnen	gezamenlijke mijnen		
	o+b	o+b	o+b	o	b
	1	2	3	4	5
1930	15.685	21.819	37.504	26.632	10.872
1931	15.655	22.291	37.946	26.790	11.156
1932	13.812	21.358	35.170	24.367	10.803
1933	12.086	20.685	32.771	22.176	10.595
1934	9.640	20.267	29.907	19.799	10.108
1935	8.823	19.913	28.736	18.858	9.878
1936	9.236	20.052	29.288	19.053	10.235
1937	10.636	21.324	31.960	21.018	10.942
1938	10.093	22.026	32.119	20.620	11.499
1939	10.431	23.633	34.064	21.954	12.110

Bron: zie noot 16

¹⁶ De opgaven in deze en volgende tabellen zijn steeds per 31 december en de afkortingen o. en b. staan voor ondergronds en bovengronds. Het ondergrondse personeel omvatte de ondergronds werkzame arbeiders en beamtben; het bovengrondse personeel de bovengronds werkzame arbeiders en beamtben en de werklieden en beamtben van nevenbedrijven als cokesfabrieken, stikstofbindingsbedrijf, briketfabrieken, spoorwegbedrijf enzovoorts. Zie: Brief GSL aan Hoofdingenieur, 12-07-1929, in: GSL 1929-8. De afkortingen PM en SM staan voor particuliere mijnen en Staatsmijnen. Bronnen tabel 3: kolom 1 en 2: Commissie-Couvée, 92, 202. Kolom 3, 4 en 5: *Jaarverslag Hoofdingenieur over 1930*, 31 (1930); *Jaarverslag Hoofdingenieur over 1939*, 24 (1931-1939). De problemen met het cijfermateriaal doemen in deze tabel duidelijk op. De diverse bronnen geven verschillende cijfers voor de kolommen 1 en 2. Ter illustratie een voorbeeld. De Commissie-Couvée geeft voor het jaar 1930 een totale personeelsbezetting bij de SM van 21.819 en vermeldt erbij 'inclusief beamtben onder- en bovengronds'. Als je daar echter de ook door de commissie vermelde personeelssterkte van de PM bij optelt (17.325), krijg je als uitkomst 39.144 arbeiders. Dat getal komt niet overeen met de 37.504, die de andere bronnen in overeenstemming met elkaar vermelden. Als je de beamtben uit de telling weglaat, zijn de cijfers ook niet gelijk, namelijk 37.912. Ik heb daarom de bezetting van de particuliere mijnen berekend door van het totaalcijfer 37.504 het Staatsmijnencijfer van 21.819 af te trekken, met als resultaat 15.685. Het rapport van de Commissie-Couvée is namelijk één van de schaarse bronnen, die een uitsplitsing tussen particuliere en Staatsmijnen maakt wat betreft de nationaliteit en derhalve voor mijn betoog van belang. De consequentie is, dat het door mij berekende percentage buitenlanders bij de particuliere mijnen een aantal procenten te hoog zou kunnen zijn.

bestand zich weer uit, waarbij opviel, dat ondergronds in 1939 bij lange na niet het peil van 1931 werd gehaald, terwijl dat bij de bovengronders wél het geval was.

Een vergelijking tenslotte tussen de particuliere en de Staatsmijnen leert, dat het overgrote deel van de inkrimping op last van de privé-bedrijven viel: een vermindering van 6.832 personen (43,6%) in 1935 ten opzichte van 1931, terwijl de daling bij de Staatsmijnen in dezelfde jaren slechts 2.378 (10,6%) bedroeg. Na de crisisjaren was het herstel bij de particuliere mijnen ook minder dan bij het staatsbedrijf.

Lonen

In hun streven om door kostprijsverlaging afzet toch mogelijk te maken, probeerden de directies de loonkosten te drukken.

Tabel 4. Het gemiddelde loon per werktijd, 1930-1939

jaar	gezamenlijke mijnen			Staatsmijnen		
	o	b	o+b	o	b	o+b
1930	5,85	4,28	5,38	6,09	4,60	5,61
1931	5,64	4,23	5,22	5,87	4,52	5,43
1932	5,26	3,98	4,85	5,43	4,20	5,00
1933	5,14	3,92	4,73	5,26	4,15	4,86
1934	5,13	3,91	4,69	5,20	4,08	4,78
1935	5,07	3,86	4,61	5,15	4,01	4,71
1936	5,03	3,84	4,58	5,16	4,02	4,71
1937	5,25	3,99	4,79			
1938	5,50	4,15	5,01			
1939	5,59	4,19	5,06			

Bron: zie noot 17

¹⁷ De Graaff, Kolenvoorziening, 154.

Loon bij Staatsmijnen is gemiddeld loon in guldens, inclusief alle toeslagen. Loon bij de gezamenlijke mijnen is inclusief gezinstoeslagen, maar exclusief overwerkvergoeding, aftrek AMF, verplichte inhoudingen voor vrij wonen, verstrekte levensmiddelen, slijtage gereedschappen en beschadiging materiaal, boeten, onvoldoende vullen van kolenwagens enzovoorts.

In 1930 begonnen zij in de Contact-Commissie druk uit te oefenen om de lonen te verlagen: de tijdelijke loonsverhoging van 5% werd per 1 september opgezegd.¹⁸ Het resultaat van de besprekingen in de Contact-Commissie was, dat de lonen bij alle mijnen tussen 1930 en 1936 met 15% daalden; bij de Staatsmijnen was de daling een fractie groter dan bij de particuliere bedrijven.

In werkelijkheid was de inkomstenvermindering der mijnwerkers evenwel groter dan tabel 4 laat zien. In de crisisjaren werd de productie regelmatig voor 1 à 2 dagen per week stopgezet in verband met de afzetmoeilijkheden.

Tabel 5. Aantal verzuimdiensten bij de particuliere en Staatsmijnen, 1931-1936

	1931	1932	1933	1934	1935	1936
totaal 8 particuliere mijnen	56	329	447	548	540	327
gemiddelde particuliere mijnen	7	41	56	69	68	41
totaal 4 Staatsmijnen	1	42	32	31	144	85
gemiddelde Staatsmijnen	1/4	10	8	8	36	21

Bron: zie noot 19

Met name bij de particuliere mijnen en de Staatsmijn Wilhelmina werden vanaf 1931 zogenaamde Feierschichten ingelegd, daar de afzetproblemen bij deze zogenaamde magerkoolmijnen het grootst waren. De magerkolen waren niet geschikt voor veredeling, waardoor de particuliere bedrijven zuivere kolenmijnen waren. De Staatsmijnen waren meer een gemengd bedrijf: kolenwinning en vele nevenbedrijven. De van overheidswege gedolven vetkolen waren zeer geschikt voor veredeling. Zo ontstonden bijvoorbeeld de cokesfabrieken, die naast cokes ook teer, benzol, ammoniak enzovoorts leverden. Door deze nevenbedrijven waren de Staatsmijnen minder conjunctuurgevoelig.

Door de verzuimdiensten werden ruim 13.000 mijnwerkers in hun verdiensten getroffen: een inkomstenderving van circa 3 miljoen gulden, zo berekende de Hoofdingenieur in 1933. Hij concludeerde, dat het netto

¹⁸ 119e CC, 12-08-1930, in: W-S/603, 03-10-01-01.

¹⁹ R. Dieteren, *Mens en mijn. Een halve eeuw strijd, groei en bloei van de Nederlandse Katholieke Mijnwerkersbond*, Heerlen 1953, 271-272.

gezinsinkomen het minimum had bereikt, zeker daar de kosten van levensonderhoud door steun aan de producenten van voedingsmiddelen juist waren gestegen.²⁰ Ook de mijndirecties gaven toe, dat er nood heerste in een deel der gezinnen.²¹ Gemiddeld werd er bij de particuliere 4 en bij de Staatsmijnen 5 dagen per week gewerkt, terwijl de normale werkweek 6 bedroeg. Na 1936 stegen de inkomsten der mijnwerkers weer. In de tweede helft van 1936 werd het aantal verzuimdiensten tot nul gereduceerd, de mijnwerkers ontvingen weer een kerstgratificatie en in 1937 werd het loon voor de duur van 6 maanden verhoogd. Het gemiddelde loon steeg tot f 5,06 in 1939, maar bleef onder het niveau van 1930.²²

II HET MIJNWERKERSBESTAND IN DE JAREN DERTIG

Nationaliteit

De depressiejaren openden voor de mijndirecties de mogelijkheid hun streven naar een vaste kern van arbeidskrachten eindelijk te realiseren. Voor het eerst in het bestaan van de Limburgse mijnindustrie was de situatie op de arbeidsmarkt ten gunste van de directies gekeerd: voortdurend overtrof tijdens de malaiseperiode het aanbod van arbeidskrachten de vraag en waren de mijnen gedwongen het personeelsbestand in te krimpen. Ook na de crisistijd, na 1935, bleef het aanbod groter dan de vraag.²³

Was er in 1930-1931 nog geen sprake van 'een geesel der werkloosheid', vanaf 1932 leidden de massa-ontslagen tot ingrijpende wijzigingen in het bestand.²⁴ Uit tabel 6 valt af te lezen, dat de ontslagen met name de buitenlanders troffen. Het aantal Nederlanders daalde in 1935 ten opzichte van 1931 met slechts 7,3% (1.911 personen) om daarna spectaculair met 26,5% te stijgen tot meer dan 30.000 in 1939. Bij de Staatsmijnen was in de crisisjaren zelfs geen sprake van vermindering van het aantal Nederlanders. Een daling van maar liefst 2.213 Nederlanders (27,6%) in 1935 ten opzichte van 1931 viel bij de particuliere ondernemingen waar te nemen.

²⁰ *Jaarverslag Hoofdingenieur over 1933*, 45, 50-52; Brief Hoofdingenieur aan GSL, 12-10-1933, in: GSL 1933-1934.

²¹ 137e CC, 04-12-1933, in: W-S/603, 03-10-01-01.

²² Zie: Gales e.a., *Bedrijfsvoering*, 111-113.

²³ Gegevens voor het CBS, in: GSL 1931 t/m 1939-6.

²⁴ *Volkskrant*, 30-01-1931, in: GSL 1931-10A.

Tabel 6. De nationaliteit der mijnwerkers bij de Limburgse mijnen, 1930-1939

jaar	Nederlanders				
	gezamenlijke mijnen			particuliere mijnen	Staatsmijnen
	o	b	o+b	o+b	o+b
	1	2	3	4	5
1930	15.946	9.589	25.535	8.446	17.089
1931	16.262	9.821	26.083	8.324	17.759
1932	15.783	9.679	25.462	7.848	17.614
1933	15.438	9.590	25.028	7.289	17.739
1934	14.858	9.356	24.214	6.329	17.885
1935	14.917	9.255	24.172	6.111	18.061
1936	15.597	9.704	25.301	6.797	18.505
1937	17.422	10.369	27.791	7.979	19.812
1938	17.398	10.955	28.353	7.729	20.624
1939	18.975	11.613	30.588	8.237	22.351
	buitenlanders				
1930	10.686	1.283	11.969	7.239	4.730
1931	10.528	1.335	11.863	7.331	4.532
1932	8.584	1.124	9.708	5.964	3.744
1933	6.738	1.005	7.743	4.797	2.946
1934	4.941	752	5.693	3.311	2.382
1935	3.941	623	4.564	2.712	1.852
1936	3.456	531	3.987	2.440	1.547
1937	3.596	573	4.169	2.657	1.512
1938	3.222	544	3.766	2.364	1.402
1939	2.979	497	3.476	2.194	1.282

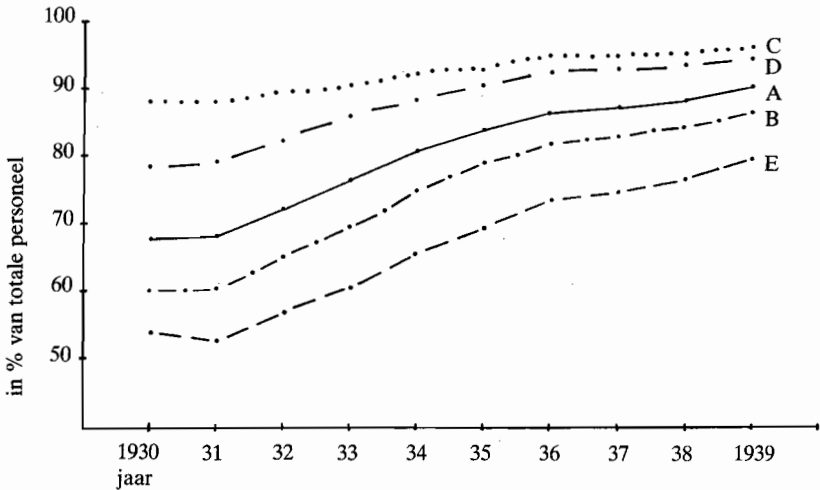
Bron: zie noot 25

²⁵ Kolom 1, 2 en 3: *Jaarverslag Hoofdingenieur over 1935*, 129 (1930-1935); *Jaarverslag Hoofdingenieur over 1938*, 125 (1936-1938); *Jaarverslag Hoofdingenieur over 1939*, 29 (1939). Kolom 4 en 5: *Commissie-Couvée*, 99 (1930-1938); *GSL 1940-17*. Zie ook opmerkingen bij noot 16.

Het aantal buitenlanders nam enorm af: de inkrimping bedroeg in het tijdvak 1930-1935 meer dan 62%. Na de depressiejaren werd de daling allengs minder fors, maar zette wel door. De ontslagen bij de Staatsmijnen vielen in hoofdzaak onder de buitenlanders: een afname van 60% tussen 1930 en 1935, om daarna verder te zakken tot het dieptepunt van 1.282 eind 1939. Bij de particuliere mijnen bedroeg de daling in de periode 1930-1935 63%.

Grafisch weergegeven wordt de gewijzigde samenstelling van het bestand nog duidelijker. Het aandeel van de Nederlanders in de totale personeels-

Grafiek 1. De nationaliteit der arbeiders bij de mijnen, 1930-1939



Bron: zie noot 26.

- A = ————— = aandeel Nederlanders, gezamenlijke mijnen, o + b
- B = — . — = aandeel Nederlanders, gezamenlijke mijnen, ondergronds
- C = = aandeel Nederlanders, gezamenlijke mijnen, bovengronds
- D = ——— = aandeel Nederlanders, Staatsmijnen, o + b
- E = ——— = aandeel Nederlanders, particuliere mijnen, o + b

²⁶ Zie vorige noot en: Vromen, De opbouw van een stabiel arbeidersbestand, Bijlage 1. Voor een uitgebreide discussie wat betreft de problemen bij het verwerken van het statistisch materiaal, verwijs ik naar laatstgenoemd werk, met name de noten 21 en 28.

bezetting steeg van 68,1% in 1930 tot 84,1 in 1935; eind 1939 was het percentage langzaam gestegen tot 89,9. Eenzelfde ontwikkeling zien we bij de ondergrondse arbeiders: 59,9% in 1930 tegenover 86,4 eind 1939. Boven­gronds was de toename minder, daar het beginpunt (88,2) in 1930 al hoger lag. Bij de particuliere mijnen steeg het Nederlandse aandeel met 25% tot 79,0 in 1939; liefst 94,6% bezat in dat jaar bij de vier staatsbedrijven de Nederlandse nationaliteit.

Het aantal buitenlanders, zowel absoluut als procentueel gezien, nam in de jaren dertig fors af: maakten zij in 1930 nog bijna 1/3 deel uit van de totale sterkte, in 1939 was het nog slechts 1/10. Zij kwamen in de crisisjaren het eerst in aanmerking voor ontslag en werden vervolgens met hun gezinnen naar hun geboorteland gerepatrieerd.²⁷ In tegenstelling tot de voorgaande dertig jaren vertoonde Limburg tussen 1931 en 1940 dan ook een vertrekoverschot.²⁸ Het aantal Duitsers nam in deze periode het sterkst af: van de 7.563 Duitse mijnwerkers (20,2%) in 1930 bleven er op het einde van 1939 nog slechts 1.770 (5,2%) over. Niet enkel de ontslagpolitiek speelde hierbij een rol. Vele Duitsers keerden vrijwillig naar hun vaderland terug onder invloed van de nationaal-socialistische politiek van conjunctuurstimulering en oorlogsvoorbereiding.²⁹ Ondergronds daalde het percentage Duitsers in dit tijdvak met 77%: in 1939 werkten er aan het kolenfront nog slechts 1.473 Duitsers, die 6,7% van de totale bezetting uitmaakten. De daling bij de andere nationaliteiten was minder fors: waren er in 1930 bijna twee maal zo veel Duitsers als andere buitenlanders, in 1939 lagen de aantallen ongeveer gelijk.

Geboortestreek

Zoals reeds geconstateerd, groeide het Nederlandse aandeel in de bezetting gedurende de jaren dertig. Uit tabel 7 blijkt het autochtone element toe te nemen.

²⁷ Voorbeelden van repatriëring zijn te vinden in: *Limburger Koerier*, 06-08-1932, in: *GSL 1932-17*; Lijst van 1.779 gerepatrieerde buitenlanders bij Staatsmijnen in 1935, in: *GSL 1936-17*.

²⁸ Dieteren, *Migratie*, 34.

²⁹ *Staatsmijnen in Limburg. Gedenkboek bij gelegenheid van het vijftig jarig bestaan*, Heerlen 1952, 401; Intern schrijven Oranje-Nassau (ON) mijnen, 02-11-1938, in: *Archief Oranje-Nassau Mijnen in Provinciaal Archief te Maastricht, Doos Hoofdstuk IX (J), Personeelsbeheer, periode 1923-1968, map J-1*. In het vervolg afgekort als: *ON/IX-J-1*. Voor de cijfers betreffende de diverse nationaliteiten bekijk men: *Vromen, De opbouw van een stabiel arbeidersbestand*, Bijlagen 9 en 10.

Tabel 7. De Nederlandse mijnwerkers onderscheiden naar geboortestreek, 1930-1935

absoluut									
jaar	Nederlanders geboren in Limburg			Nederlanders geboren in andere provincies			Nederlanders geboren in het buitenland		
	o	b	o+b	o	b	o+b	o	b	o+b
1930	9.975	6.314	16.289	3.577	2.290	5.867	2.394	985	3.379
1931	10.175	6.468	16.643	3.544	2.366	5.910	2.543	987	3.530
1932	9.894	6.418	16.312	3.350	2.333	5.683	2.539	928	3.467
1933	9.766	6.381	16.147	3.175	2.288	5.463	2.479	921	3.418
1934	9.495	6.215	15.710	2.961	2.237	5.198	2.402	904	3.306
1935	9.655	6.195	15.850	2.875	2.178	5.053	2.387	882	3.269

procentueel									
jaar	o	b	o+b	o	b	o+b	o	b	o+b
1930	37,5	58,1	43,4	13,4	21,0	15,7	9,0	9,1	9,0
1931	38,0	58,0	43,9	13,2	21,2	15,5	9,5	8,8	9,3
1932	40,6	59,4	46,4	13,8	21,6	16,1	10,4	8,6	9,9
1933	44,0	60,2	49,3	14,3	21,6	16,7	11,3	8,7	10,4
1934	48,0	61,5	52,5	15,0	22,1	17,4	12,0	9,0	11,1
1935	51,2	62,7	55,1	15,2	22,1	17,4	12,7	8,9	11,4

Bron: zie noot 30

De absolute daling van het aantal Limburgers was gering en eind 1935 bedroeg het procentuele aandeel, zowel ondergronds als totaal, voor het eerst sinds 1919 weer meer dan 50%. Van de Nederlanders werd de groep, die buiten Limburg was geboren, het zwaarst getroffen: terwijl er verhoudingsgewijs nog sprake was van een lichte stijging, nam deze groep van 1931 tot eind 1935 in totaal met 857 personen (14,5%) af. Ondergronds was de vermindering 18,8% (669 arbeiders). De slechte naam, die deze mijnwerkers in Limburg hadden, zal er ongetwijfeld toe hebben bijgedragen, dat dezen van de Nederlanders het eerst afvloeden. De ervaren krachten, geboren in het buitenland, werden bij de ontslagen het meest ontzien: met name ondergronds was de daling gering, terwijl het relatieve aandeel fors toenam tot 12,7%.

Bij de procentuele stijging van het aandeel Limburgers en Nederlanders,

³⁰ *Jaarverslag Hoofdingenieur over 1935*, 132-133.

geboren in het buitenland, waren de verhoogde activiteiten van de Nederlandsche Arbeidsbeurs in Duitsland van belang. In de crisisjaren oefende deze Arbeidsbeurs in Oberhausen, samen met de Nederlandse overheid, druk uit op de Limburgse mijnen om in Duitsland ontslagen mijnarbeiders in Limburg aan werk te helpen. De mijnondernemingen selecteerden uit deze groep de meest geschikten, de ervaren mijnwerkers dus.³¹

Over het tijdvak 1936-1939 zijn helaas geen cijfers te vinden. Wel weten we, dat het Nederlandse aandeel bleef toenemen. Er is ook niets bekend van wervingsacties in andere provincies, zoals in de jaren twintig. Daar bovendien het aanbod van arbeiders na 1935 de vraag bleef overtreffen, kan de voorzichtige conclusie worden getrokken, dat ook in de tweede helft van de jaren dertig het autochtone element bleef stijgen.

Mobiliteit

De jaren dertig maakten de mijnwerkers honkvaster: de laagconjunctuur zorgde voor een aanzienlijke daling in het verloop.

De cijfers tonen, dat het personeelsbestand stabiel werd. In verband met de dreigende werkloosheid wisselden de arbeiders minder snel van onderneming. Bedroeg de totale mobiliteit in het economisch gunstige jaar 1929 nog 53,7%, daarna daalde het rap, doordat er veel minder mijnwerkers werden aangenomen. Ook na de depressie, toen de personeelssterkte weer groeide, bleef het percentage onder de 20%. De ondergrondse arbeiders verloren hun vrijheid om te komen en te gaan door de productiebeperking, waardoor de vraag naar ondergronders afnam. In 1929 traden nog 15.383 maal arbeiders in en uit dienst; in 1935 slechts 2.983. Ook daarna bleef het ondergrondse personeel honkvast.

Het verband tussen de 'Freizügigkeit' en de conjunctuur was in de eerste helft van de jaren dertig duidelijk. Net als in het verleden daalde onder invloed van de economische neergang de mobiliteit: er traden veel minder arbeiders uit dienst, daar er veel minder werden aangenomen. Personeelsstops werden door de diverse ondernemingen vanaf 1931 afgekondigd en de

³¹ Voorbeelden van deze contacten in: Brief Nederlandsche Arbeidsbeurs te Oberhausen aan directie SM, 15-10-1931, in: GSL 1931-26; Bijeenkomst directies PM en SM, 19-11-1931, in: GSL 1931-1; Brief minister van Binnenlandse Zaken aan GSL, 14-07-1932, in: GSL 1932-76; Brief minister van Sociale Zaken aan minister van Waterstaat, 16-01-1934, in: SM/PB-62.

Tabel 8. De mobiliteit der mijnwerkers, 1929-1939; gezamenlijke mijnen

jaar	ondergronds + bovengronds				
	aantal mijnwerkers per 31 december	aantal maal in dienst genomen	aantal maal uit dienst getreden	mobiliteit (2+3)	4 in % van 1
	1	2	3	4	5
1929	37.585	11.586	8.584	20.170	53,7
1930	37.504	6.629	6.787	13.416	35,8
1931	37.946	4.291	3.876	8.167	21,5
1932	35.170	1.568	4.358	5.926	16,8
1933	32.771	1.431	3.807	5.238	16,0
1934	29.907	1.502	4.379	5.881	19,7
1935	28.736	1.746	2.808	4.554	15,8
1936	29.288	2.310	1.751	4.061	13,9
1937	31.960	4.273	1.675	5.948	18,6
1938	32.119	2.074	1.928	4.002	12,5
1939	34.064	3.587	1.624	5.211	15,3
	ondergronds				
1929	26.739	8.590	6.793	15.383	57,5
1930	26.632	4.799	5.335	10.134	38,1
1931	26.790	2.799	3.047	5.846	21,8
1932	24.367	633	3.518	4.151	17,0
1933	22.176	594	3.065	3.659	16,5
1934	19.799	626	3.259	3.885	19,6
1935	18.858	808	2.175	2.983	15,8
1936	19.053	917	1.175	2.092	11,0
1937	21.018	2.356	1.079	3.435	16,3
1938	20.620	452	1.361	1.813	8,8
1939	21.954	1.715	1.101	2.816	12,8

Bron: zie noot 32

³² Kolom 1: *Jaarverslag Hoofdingenieur over 1930*, 31 (1929-1930); *Jaarverslag Hoofdingenieur over 1939*, 24 (1931-1939). Kolom 2 en 3: W-S/603, 09-05-02 (1929-1939). Voor de verschillen in cijfers tussen diverse auteurs als gevolg van andere uitgangspunten (wel of niet lid van pensioenkas Algemeen Mijnwerkersfonds, verschil tussen aantal en aantal maal in en uit dienst getreden arbeiders en dergelijke) verwijs ik naar: Vromen, De opbouw van een stabiel arbeidersbestand, noot 32 en 121.

eerste berichten over massa-ontslagen volgden in datzelfde jaar.³³ In 1935 herwon het mijnbedrijf haar rentabiliteit, wat zich uitte in het minder ontslaan van personeel. Vanaf 1936 nam ook de totale bezetting weer toe, daar de aannamestops werden opgeheven. Toch bleven de mobiliteitscijfers laag, omdat het aantal ontslagenen vanaf 1936 laag bleef. De relatie tussen conjunctuur en verloop was dus na 1935 minder duidelijk dan daarvoor. Had het spookbeeld van de werkloosheid de arbeiders na 1935 nog steeds in haar greep of was het bestand wezenlijk van samenstelling en gedrag veranderd?

Wat betreft het ondergrondse personeel lag de relatie tussen mobiliteit en conjunctuur gelijk aan de hierboven beschrevene. Opvallend was wel, dat de cijfers ondergronds vanaf 1934 lager kwamen te liggen dan het algeheel gemiddelde. Voor een deel kwam dit, omdat de productiebeperking de direct-productieve werkers natuurlijk het meest trof: de massa-ontslagen en personeelstops speelden zich met name ondergronds af. De bovengrondse mijnwerkers hadden minder last van de crisistijd. Ondergronds zakte het verloop tot 15,8% in 1935. Enkel in de jaren 1937 en 1939 steeg het weer door de toename van het aantal indienstgetreden: 1937 was een goed jaar voor de mijnindustrie door de sterk vergrote vraag naar steenkolen en in 1939 moest het ondergrondse personeel worden uitgebreid ter vervanging van gemobiliseerde mijnwerkers.

Weinig uitspraken vallen er te doen over het verband tussen mobiliteit en lonen. Hoewel de loonverschillen tussen de particuliere en de Staatsmijnen kleiner werden, wil dat nog niet zeggen, dat daardoor de mobiliteit zou moeten dalen. Immers, het loon per werktijd zei nog weinig over het werkelijk verdiende inkomen, daar er door de verzuimdiensten vele dagen per jaar helemaal geen werktijden waren. In de praktijk zullen hierdoor de arbeiders bij de Staatsmijnen beter hebben verdiend, maar er is in de malaisejaren niets bekend van een trek van de particuliere bedrijven naar de Staatsmijnen. Wat betreft de band tussen mobiliteit en loonontwikkeling was er sprake van evenredigheid, uitgezonderd in de jaren 1930, 1934 en 1938.

De hechtere binding tussen arbeiders en mijnindustrie bleek eveneens uit de verlenging van de diensttijd in de jaren dertig.

³³ Limburger Koerier, 31-08-1931, in: GSL 1931-17; Brief GSL aan minister van Waterstaat, 01-09-1931, in: GSL 1931-80.

Tabel 9. De diensttijd der mijnwerkers, 1929-1935
 Het aantal jaarlijks uit dienst getreden mijnwerkers in de eerste jaren na indiensttreding in percentage van het totaal aantal in betreffende jaar in dienst genomenen

jaar van indienst- treding	aantal in dienst genomenen	aantal uit dienst getreden mijnwerkers						totaal	
		1e jaar		2e jaar		3e-5e jaar		a	%
		a *	%	a	%	a	%	a	%
1929	9.028	2.303	25,5	1.964	21,7	1.899	21,0	6.166	68,2
1930	5.302	1.329	25,0	713	13,4	1.608	30,4	3.650	68,8
1931	3.588	695	19,4	647	18,0	751	21,0	2.093	58,3
1932	1.211	163	13,5	150	12,4	241	19,8	554	54,7
1933	1.101	170	15,4	107	9,7	138	12,5	415	37,7
1934	1.177	111	9,5	79	6,7	123	9,6	313	25,8
1935	1.265	115	9,0	69	5,4	151	12,0	335	26,5

a * = absoluut

Bron: zie noot 34

De cijfers over 1929 en 1930 waren nog representatief te noemen voor het arbeidersbestand in de jaren twintig: 25% was al na één jaar vertrokken, 68% na vijf jaar. Vanaf 1931 zien we, dat het nieuwe personeel meer was gebonden aan de mijnindustrie. Van het in 1935 in dienst getreden personeel verliet 9% in 1936 het bedrijf; eind 1940 bedroeg het percentage, dat binnen vijf jaar was verdwenen, slechts iets meer dan een kwart.

Na 1930 vertoonde de mobiliteitscurve bij zowel particuliere als Staatsmijnen een aanmerkelijke daling. Het aantal in en uit dienst getreden mijnwerkers nam bij de privé-ondernemingen af van 64,4% in 1929 tot 24,5 in 1933: ook na de depressie bleef de mobiliteit laag, zoals uit tabel 10 blijkt. Bij het staatsbedrijf zien we een identieke ontwikkeling: het hoogste percentage van 45,0% in 1929 daalde fors om na 1931 steeds rond de 10% te schommelen.

³⁴ Dieteren, Migratie, 37.

³⁵ Kolom 1: Commissie-Couvée, 204-205 (1929-1930). De bezetting bij de SM is inclusief beampten. De cijfers van de PM zijn verkregen door de bezetting bij de SM af te trekken van de sterkte bij de gezamenlijke mijnen. Kolom 2 en 3: Verloop van arbeiderspersoneel, in: GSL 1929-7 (1929); W-S/603, 03-02 (1930-1934); Verloop van arbeiderspersoneel, in: GSL 1935 t/m 1939-7 (1935-1939). Deze statistieken geven per maand het aantal in en uit dienst getreden mijnwerkers bij de particuliere bedrijven. De cijfers van de SM zijn

Tabel 10. De mobiliteit der mijnwerkers bij de particuliere en de Staatsmijnen, 1929-1939; ondergronds en bovengronds

jaar	particuliere mijnen				
	aantal mijnwerkers per 31 december	aantal maal in dienst genomenen	aantal maal uit dienst getreden	mobiliteit (2+3)	4 in % van 1
	1	2	3	4	5
1929	16.746	6.352	4.435	10.787	64,4
1930	15.685	4.021	3.729	7.750	49,4
1931	15.655	2.342	2.237	4.579	29,3
1932	13.812	838	2.653	3.491	25,3
1933	12.086	675	2.289	2.964	24,5
1934	9.640	449	2.881	3.330	34,5
1935	8.823	911	1.645	2.556	29,0
1936	9.236	1.340	918	2.258	24,5
1937	10.636	2.445	1.023	3.468	32,6
1938	10.093	775	1.225	2.000	19,8
1939	10.431	1.419	974	2.393	22,9
	Staatsmijnen				
1929	20.839	5.234	4.149	9.383	45,0
1930	21.819	2.608	3.058	5.666	26,0
1931	22.291	1.949	1.639	3.588	16,1
1932	21.358	730	1.705	2.435	11,4
1933	20.685	756	1.518	2.274	11,0
1934	20.267	1.053	1.498	2.551	12,6
1935	19.913	835	1.163	1.998	10,0
1936	20.052	970	833	1.803	9,0
1937	21.324	1.828	652	2.480	11,6
1938	22.026	1.299	703	2.002	9,1
1939	23.633	2.168	650	2.818	11,9

Bron: zie noot 35

verkregen door de PM-aantallen af te trekken van het aantal aangenomen en ontslagen arbeiders bij de gezamenlijke mijnen. Deze laatste stammen uit: W-S/603, 09-05-02. De mobiliteitscijfers in deze en andere tabellen geven niet precies de invloed van de depressie weer. Het aantal ontslagenen bevat namelijk niet alleen zij, die wegens bedrijfsinkrimping op straat werden gezet, maar eveneens vrijwillig uit dienst getreden, invaliden, overledenen, gepensioneerden enzovoorts. Meer exacte cijfers over ontslagen komen bij het ontslagbeleid ter sprake.

De binding aan het bedrijf was bij de Staatsmijnen altijd al groter geweest en ook in de jaren dertig was de mobiliteit er beduidend lager dan bij de particuliere ondernemingen. Het staatsbedrijf had meer oog voor de vaste stam-politiek en had daarom bijvoorbeeld minder buitenlanders in dienst, de categorie die het meest ongebonden was.

Tabel 10 laat verder nog zien, dat - uitgezonderd de jaren 1933-1934 en 1938-1939 - de particuliere mijnen meer arbeiders aannamen dan de Staatsmijnen, die eerder op de voortekenen van de depressie reageerden door een personeelsstop af te kondigen. Het aantal ontslagen lag in alle jaren het hoogst bij de particuliere mijnen, die eveneens eerder begonnen met het massaal afvloeien van personeel. Zij werden trouwens in hun bedrijfsresultaat zwaarder door de depressie getroffen.³⁶

Burgerlijke staat

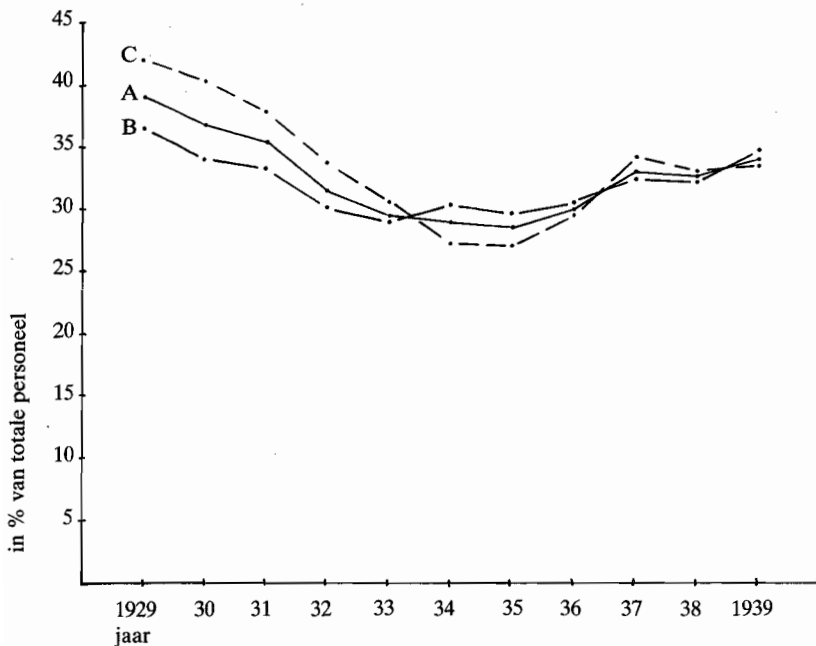
Volgens de Zuid-Limburger rustte het ontslagbeleid van de Limburgse mijnen op twee uitgangspunten: een nationale en een gezinspolitiek.³⁷ Naast het vertrek van vreemdelingen kregen de ongehuwde arbeiders bij de massa-ontslagen de voorkeur.

De vermindering van het aantal ongehuwden was minder spectaculair dan de daling van het aantal buitenlanders: van 38,9% in 1929 naar 28,5 in 1935. Absoluut gezien was de daling wel groot: berekend over dezelfde periode nam het aantal ongehuwden met 43,2% (6.421 personen) af, terwijl de groep gehuwde arbeiders slechts met 10,5% (2.428) verminderde. Na 1935 ging de winst, gezien vanuit de optiek van de vaste stam, voor een belangrijk deel verloren: er werden meer ongehuwde dan getrouwde krachten aangenomen en het percentage van eerstgenoemde groep steeg tot 34,1 in 1939. De wijziging in de burgerlijke staat was het grootst bij de particuliere mijnen, zowel absoluut als procentueel. In de jaren twintig hadden zij altijd meer ongetrouwden in dienst gehad, maar in de malaisejaren daalde het percentage tot onder het niveau van de Staatsmijnen. Na 1935 werd de

³⁶ Gales e.a., *Bedrijfsvoering*, 69; Brief Algemene Nederlandse Mijnwerkersbond (ANMB) aan CC, 15-02-1932, in: *GSL 1932-10*. Terwijl bij de SM al tot een aannameslop werd besloten (Brief hoofdbedrijfsingenieur aan hoofdingenieur Emma, 13-03-1930, in: *SM/PB-14*), gingen de PM nog door met het werven van veel personeel (Brief ANMB aan minister van Waterstaat, 29-03-1930, in: *GSL 1930-3*).

³⁷ Zuid-Limburger, 26-10-1933, in: *Archief Laura & Vereeniging (L&V) te Eygelshoven, Personeel doos II, map Inkrimping personeel 1931-1933*. Voortaan afgekort als: *L&V/P-II-Inkr*.

Grafiek 2. De burgerlijke staat der mijnwerkers, 1929-1939



Bron: ziet noot 38.

A = ————— = aandeel ongetrouwden, gezamenlijke mijnen

B = ————— = aandeel ongetrouwden, Staatsmijnen

C = ————— = aandeel ongetrouwden, particuliere mijnen

verschuiving in de burgerlijke staat bij het overheidsbedrijf weer grotendeels teniet gedaan: vergeleken met 1929 was in 1939 het percentage ongetrouwden met slechts 2,1% verminderd. Bij de particuliere ondernemingen daarentegen bedroeg de afname in hetzelfde tijdvak 8,2%. Financiële overwegingen doorkruisten van nu af de vaste stam-politiek. De leeftijd en het

³⁸ Kolom 1 en 2: *Jaarverslag Hoofdingenieur over 1930*, 31 (1921-1930); *Jaarverslag Hoofdingenieur over 1939*, 24 (1931-1939). Kolom 3, 4, 5 en 6: AMF 1930, 9; AMF 1931, 9; AMF 1932, 9; AMF 1933, 9; AMF 1934, 9; AMF 1935, 9; AMF 1936, 46; AMF 1937, 62; AMF 1938, 65; AMF 1939, 63 (1919-1939). Zie ook: Vromen, De opbouw van een stabiel arbeidersbestand, Bijlage 5.

aantal dienstjaren speelden een belangrijke rol bij het ontslagbeleid in de crisisjaren en werkten dus in het nadeel van de ongehuwde arbeiders, die in het algemeen jong waren en een korte diensttijd hadden. Daar de oudere mijnwerkers veelal gehuwd en gezinshoofd waren, werden zij zo veel mogelijk ontzien.³⁹ Het gevolg was een leeftijdsverschuiving onder het personeel: eind 1929 was 51,4% van de mijnwerkers jonger dan 31 jaar, eind 1934 nog maar 39,5%.⁴⁰ Dit was voor de mijnen financieel ongunstig, daar de jongere krachten verhoudingsgewijs minder ziek waren. In 1936 stelden dan ook de particuliere mijnen, dat het ontslagbeleid een 'geenszins gewenschte veroudering van haar personeel tengevolge had'.⁴¹ Na de laagconjunctuur daalde dan ook de leeftijd weer: in 1939 was 44,1% jonger dan 31 jaar. Ter vervanging van wegens normale afvloeiing uit dienst getreden oudere mijnwerkers werden weer jongeren aangenomen. Arbeiders boven de 30 jaar hadden weinig kans op plaatsing in het mijnbedrijf.⁴² Het resultaat was, dat in de tweede helft van de jaren dertig het aantal ongetrouwden weer toenam.

Woonplaats

Bij de Wilhelmina werden op 1 september 1931 25 mijnwerkers ontslagen: voornamelijk ongehuwde Duitsers, die in het grensgebied woonden.⁴³ Dit beleid werd consequent voortgezet, met als resultaat dat er eind 1935 nog slechts 186 arbeiders (0,6%) bij de mijnen werkten, die in Duitsland of België woonachtig waren, zoals uit grafiek 3 blijkt. In 1929 besloeg deze groep nog 1.559 personen (4,1%). Na de crisistijd bleef dit vaste stamcriterium gehandhaafd: eind 1939 was het percentage gezakt tot 0,2% (82 arbeiders). Meer en meer mijnwerkers waren dus in de provincie Limburg gehuisvest.

Hoewel de mijnen de jaren dertig door stelden, dat ze bij aanname erop letten of de mijnwerker in de omgeving van het bedrijf of in aangrenzende districten woonde, veranderde echter het percentage, dat in het Zuid-

³⁹ Brief hoofdingenieur mijn Julia aan directie L&V, 14-06-1932, in: L&V/P-II-Inkr.; *Jaarverslag Hoofdingenieur over 1933*, 43.

⁴⁰ Th. Hendrikx, *Het ledenverloop van de katholieke en socialistische mijnwerkersbond tijdens en na de crisis (1929-1939)*, (scriptie Mollerinstituut), Tilburg 1979, 33.

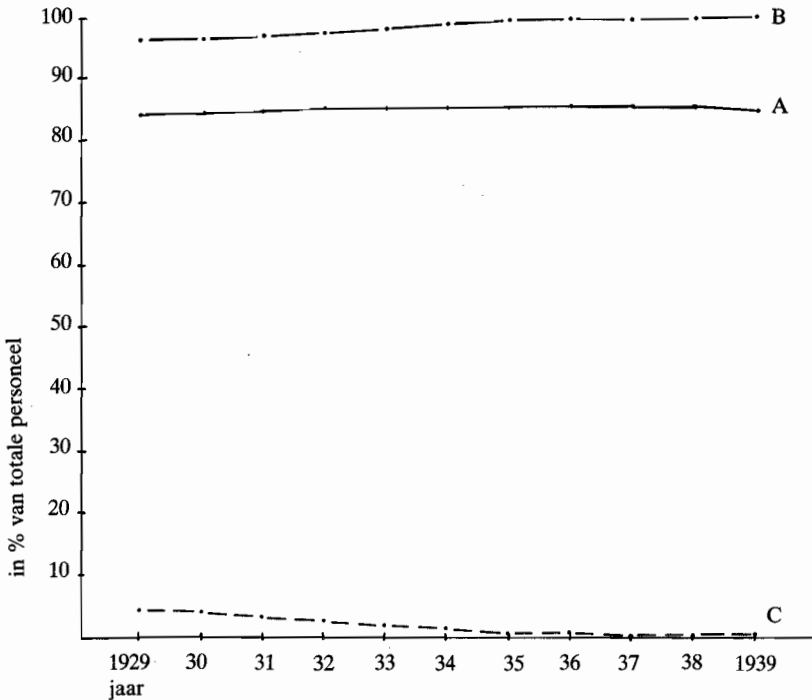
⁴¹ Brief PM aan VNW, 21-07-1936, in: ON/IX-J30.

⁴² *Ibidem*; Intern schrijven ON-II, 25-04-1935, in: GSL 1935-17; Brief directie aan bedrijfsingenieurs SM, 24-03-1937, in: SM/PB-68; Tijdschrift van den Nederlandschen Werkloosheidsdienst, mei 1937, 94, in: GSL 1937-17.

⁴³ *Limburger Koerier*, 31-08-1931, in: GSL 1931-17.

limburgse mijnbekken was gehuisvest, nauwelijks: vanaf 1932 bleef het rond de 85% schommelen.⁴⁴

Grafiek 3. De woonplaats der mijnwerkers, 1929-1939



Bron: zie noot 45.

A = ————— = mijnwerkers, gevestigd in Zuid-Limburgse mijn-district

B = - - - - - = mijnwerkers, gevestigd in hele provincie Limburg

C = — · — · — = mijnwerkers, gevestigd in buitenland

⁴⁴ Brief Rijksdienst der Arbeidsbemiddeling en Werkloosheidsverzekering (RAW) aan directeuren van Arbeidsbeurzen, 28-02-1940, in: ON/IX-J4; Brief van Inspecteur van Politie bij SM aan procureur-generaal bij het Gerechtshof te Den Bosch, 22-11-1933, in: SM/PB-62.

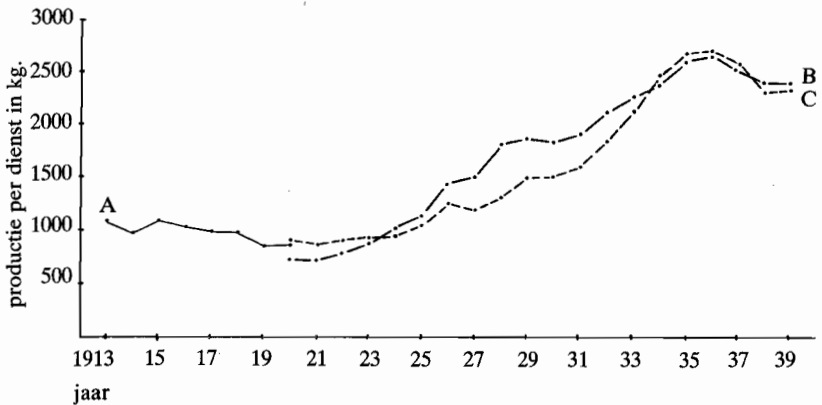
⁴⁵ *Jaarverslag Hoofdingenieur over 1930*, 160-161 (1929-1930); *Jaarverslag Hoofdingenieur over 1938*, 41 (1931-1938); *Jaarverslag Hoofdingenieur over 1939*, 30 (1939). Zie ook: Vromen, De opbouw van een stabiel arbeidersbestand, noot 40 en Bijlage 6.

III RATIONALISATIE IN DE LIMBURGSE MIJNEN

Vanaf de tweede helft van de jaren twintig poogden de mijnen de arbeidsproductiviteit van de ondergrondse mijnwerkers te verhogen om zodoende de kostprijs van de steenkolen te drukken en een ruime afzet mogelijk te maken. Grafiek 4 toont de productie per man per dienst.

In de jaren rond de Eerste Wereldoorlog was de arbeidsproductiviteit laag; verhoging was ook niet zo dringend, daar de kolen door de oorlog toch wel verkochten.⁴⁶ Een forse groei viel er te noteren in de jaren twintig. Na een stabilisering in 1929-1930 leidden de depressiejaren tot een nieuwe explosie. De top werd in 1936 bereikt: 2.670 kg. per werktijd bij de gezamenlijke mijnen. Na 1936 daalde de productiviteit licht, maar bleef toch op een hoog peil. De verlaging had, volgens de Hoofdingenieur, te maken met het stopzetten van de verzuimdiensten. Dat betekende, dat vanaf 1937 ook weer alle zaterdagen werd gewerkt: op zaterdag was de werktijd zes uur, de andere dagen acht.⁴⁷

Grafiek 4. De arbeidsproductiviteit per ondergrondse dienst, 1913-1939



Bron: zie noot 48.

- A = ————— = prestatie gemiddelde ondergrondse arbeider, gezamenlijke mijnen
B = - - - - - = prestatie gemiddelde ondergrondse arbeider, Staatsmijnen
C = — · — · — = prestatie gemiddelde ondergrondse arbeider, particuliere mijnen

⁴⁶ C.E.P.M. Raedts, *De opkomst, de ontwikkeling en de neergang van de steenkolenmijnbouw in Limburg*, Assen 1974, 167.

⁴⁷ *Jaarverslag Hoofdingenieur over 1937*, 38.

⁴⁸ Zie voor herkomst van de cijfers: Vromen, *De opbouw van een stabiel arbeidersbestand*, Bijlage 12 en noot 136.

De toename van de arbeidsproductiviteit was groter dan in enige andere bedrijfstak in Nederland: het landelijk gemiddelde lag op 3%, dat bij de mijnen was twee keer zo hoog.⁴⁹ Ook internationaal stonden de Limburgse mijnen aan de spits: uitgezonderd Polen was de arbeidsproductiviteit elders in de Europese mijnbouw nergens zo opgevoerd als in Nederland in de jaren dertig.⁵⁰ Mechanisatie en rationalisatie waren voor het grootste deel verantwoordelijk voor deze stijging. Onder impuls van Groothoff, die in 1923 directeur bij de Staatsmijnen werd, werd hiermee op de mijnen Emma en Hendrik begonnen, waarna de andere ondernemingen snel volgden. Voorheen werden de kolen voornamelijk met de hand gewonnen: schep, pikhouweel en handboor waren de belangrijkste werktuigen. In de jaren twintig leidde de invoering van de afbouwhamer op perslucht tot een verdubbeling van het rendement.⁵¹ Door het maken van tijdstudies (hoe lang lopen naar het kolenfront?, enzovoorts) werd gepoogd 'zonder noodzakelijk verhoogde inspanning uit de arbeid het hoogste rendement te krijgen door ieder op de juiste plaats en wijze tewerk te stellen, onnodige bewegingen uit te schakelen en zodoende alle verspilling van energie zoveel mogelijk te voorkomen: het systeem berust op een nauwgezet onderzoek naar ieders arbeidsprestatie'.⁵² De crisisjaren gaven niet eens zozeer een kwalitatieve verandering in het rationalisatieproces te zien, als wel een versnelde invoering ervan, om de arbeidsproductiviteit te verhogen en dus de kostprijs te drukken. In geen enkel bedrijf werd 'zo sterk gerationaliseerd en gemechaniseerd in een korte spanne tijds als in het mijnbedrijf'.⁵³ De invloed op het werk was enorm. De bedrijfsplanning leidde tot hiërarchisering: de staf ging meer en meer effectief de gang van zaken in het ondergrondse bedrijf controleren. Via het accoordstelsel werden de mijnwerkers tot een zo groot mogelijke prestatie aangezet door een verband te leggen tussen prestatie en loon. De Hoofdingenieur vergeleek in 1935 de situatie aan het kolenfront met een tiental jaren daarvoor: 'Voorheen

⁴⁹ Gales e.a., *Bedrijfsvoering*, 15.

⁵⁰ *Jaarverslag Hoofdingenieur over 1935*, 12; *Jaarverslag Hoofdingenieur over 1938*, 9.

⁵¹ Voor talrijke andere technische vernieuwingen in het mijnbedrijf, zoals schudgoot, locomotief en dergelijke, zie men: Gales e.a., *Bedrijfsvoering*, 119-131.

⁵² *Ibidem*, 150. Rationalisatie = wetenschappelijke bedrijfsvoering. Het gebruik maken van systematische, gedetailleerde werkplannen om zo van elke afdeling een duidelijk beeld te krijgen van de ontwikkelingen, prestaties enzovoorts, met als doel het realiseren van een geconcentreerde afbouw.

⁵³ Tijdschrift van den Nederlandschen Werkloosheidsdienst, mei 1937, 93, in: *GSL 1937-17*. Zie ook: Gales e.a., *Bedrijfsvoering*, 128-130; De Graaff, *Kolenvoorziening*, 67; *Jaarverslag Hoofdingenieur over 1935*, 12.

werkten de mijnwerkers in relatief kleine werkplaatsen in groepen van circa 8 tot 15 man, die een soort gesloten kameraadschap vormden en bestonden uit volleeerde mijnwerkers met een zeker aantal halfvolleeerden en leerlingen. Deze geheele groep maakte een accoord met de bedrijfsleiding en de voorman regelde vrijwel het werk. In de moderne groote pijlers zitten thans tot 75 man voor één lang kolenfront van vaak honderden meters lengte en het accoord is geheel van aard veranderd.... De rationaliseering heeft medegebracht, dat de beschikbare werktijd zoo effectief mogelijk moet benut worden. Door tijdopnemers maakt men een studie van den voor de verschillende werkzaamheden en handgrepen benooidgen tijd en hierop is het accoordloon gebaseerd'.⁵⁴ Was de mijn vroeger een gemoedelijk, ambachtelijk bedrijf, in de jaren dertig werd het een ondergrondse fabriek, die met de grootst mogelijke regelmaat en onverbiddelijkheid moest werken. Voeg hierbij de ontslagdreiging en het is duidelijk, dat de crisisjaren leidden tot een disciplineren van de arbeidskrachten. Er waren dan ook legio klachten van de mijnwerkers over het te hoge arbeidstempo.⁵⁵

De ondergrondse mijnwerkers klaagden ook over de saaiheid van het werk, dat lopende band-arbeid was geworden. De ervaring, de vakkennis had aan betekenis ingeboet: 'de arbeid, vooral die van den houwer, vereischt tegenwoordig in hoofdzaak spierkracht', verzuchtte de katholieke bond in 1939.⁵⁶ De oude functie-omschrijvingen als houwer, sleper en stutter verloren hun werkelijkheidswaarde: het waren in feite alleen nog maar loonrangen en zij hadden geen betrekking meer op het verrichte werk. Door de organisatie van de arbeid en de planning van bovenaf was het werk gespecialiseerder, maar tevens eenvoudiger geworden. De directies waren minder afhankelijk van de beschikbaarheid van geschoolde mijnwerkers.⁵⁷ Derhalve werd de

⁵⁴ Het accoord was een overeenkomst tussen mijnwerkers en leiding ten aanzien van het aantal af te bouwen meters steenkolen in een bepaalde periode. Dit bepaalde voor een belangrijk deel de hoogte van het loon. Zie: *Jaarverslag Hoofdingenieur over 1935*, 12.

⁵⁵ Voorbeelden van het beruchte 'jaag- en drijfsysteem' in: Gales e.a., *Bedrijfsvoering*, 170-177; 134e CC, 19-04-1933, in: W-S/603, 03-10-01-01; Het Volk, 06-11-1936, in: GSL 1936-10A; De Mijnwerker, 15-04-1939 en Volkskrant, 14-10-1939, in: GSL 1939-10B.

⁵⁶ Brief Nederlandsche Rooms-Katholieke Mijnwerkersbond (RKMB) aan de Commissie inzake 'Arbeidstempo', 01-12-1939, in: GSL 1939-10B. Zie voor identieke problematiek bij de Kwatta-fabrieken te Breda, waar de mechanisatie eveneens leidde tot een dalende behoefte aan vakkundigheid: Brief VNW aan de Individuele Leden, 09-06-1936, in: ON/IX-J30. Houwer = ondergrondse mijnwerker, die de kolen met behulp van hak en later afbouwhamer uit de steenlagen haalde. Hij was de belangrijkste man aan het kolenfront, die veel kennis van zaken moest bezitten.

⁵⁷ Notitie ON-II, 31-07-1935, in: GSL 1935-23; 150e CC, 29-07-1936, in: W-S/603, 03-10-01-01; Gales e.a., *Bedrijfsvoering*, 155-156.

sleutelpositie van de ervaren arbeiders ondermijnd en verloren ze de basis voor hun ongebonden, mobiel gedrag.

Tenslotte daalde de macht der mijnwerkers, omdat de directies minder ondergronds personeel nodig hadden om een bepaalde productie-omvang te realiseren. Waren er in 1931 nog 26.790 ondergrondse arbeiders vereist om een productie van bijna 13 miljoen ton steenkolen te bereiken, in 1939 werd dezelfde omvang verwezenlijkt met slechts 21.954 mijnwerkers. 'Zoolang de steenkolen met de hand gedolven worden, zal de ontwikkeling van een kolenmijn in hoofdzaak bepaald worden door de beschikbare arbeidskrachten', stelde men in het begin van de eeuw.⁵⁸ Aan die toestand leek in 1939 een einde gekomen.

IV HET ONTSLAGBELEID DER MIJNDIRECTIES

Algemene criteria

In 1931 begonnen de mijnen wegens bedrijfsinkrimping grote groepen arbeiders te ontslaan: de particuliere ondernemingen het eerst, de Staatsmijnen volgden later. Het bleek al, dat buitenlanders hiervoor eerder in aanmerking kwamen dan Nederlanders, althans voor zoveel mogelijk. Dit 'zoveel mogelijk' diende, volgens de Hoofdingenieur, zo te worden geïnterpreteerd dat Nederlanders slechts moesten wijken voor die vreemdelingen, welke door hun bijzondere geschiktheid niet konden worden gemist.⁵⁹ Met het laatste doelde hij op ondergronders met grote vakbekwaamheid. Ook persoonlijke omstandigheden speelden bij de ontslagen een rol. De criteria van de vaste stam indachtig, probeerden de mijnen vreemdelingen, die met Nederlandse vrouwen waren gehuwd, te ontzien. Hetzelfde gold voor mijnwerkers met buitenlandse ouders, die al vele jaren in Limburg woonden en

⁵⁸ Legebeke, *Mijnarbeiders*, 1. Voor het hier niet besproken vraagstuk in hoeverre de werkloosheid in de jaren dertig werd veroorzaakt door de laagconjunctuur of door de naar personeelsinkrimping neigende rationalisatie, verwijs ik naar: F.A.G. Keesing, 'De conjuncturele ontwikkeling van Nederland en de evolutie van de economische overheids-politiek, 1918-1939' (1952) in: P. W. Klein ed., *Van stapelmarkt tot welvaartsstaat. Economisch-historische studiën over groei en stagnatie van de Nederlandse volkshuishouding, 1600-1970*, Rotterdam 1970, 176; Commissie-Couvée, 98; De Graaff, *Kolenvoorziening*, 67; *Volkskrant*, 30-01-1931, in: *GSL 1931-10A*; *Algemeen Handelsblad*, 01-02-1933, in: *GSL 1933-57*; *Economisch-Statistische Berichten*, 11-04-1934, in: *GSL 1934-57*; artikel van W.P.R. van der Drift, september 1935, in: *GSL 1935-3*.

⁵⁹ *Jaarverslag Hoofdingenieur over 1933*, 42.

wier kinderen hier waren opgegroeid.⁶⁰ Rekening hield men ook met de burgerlijke staat: ongehuwde vreemdelingen werden het eerst op straat gezet, vervolgens gehuwden zonder kinderen, die niet in Limburg waren getrouwd, enzovoorts. De gehechtheid aan het Limburgse mijnbedrijf kon er toe leiden, dat een Nederlander, gevestigd in den vreemde, eerder werd ontslagen dan een buitenlander, die in de Mijnstreek woonde.⁶¹ Tenslotte was ook het aantal dienstjaren van belang: de vreemdeling met de kortste dienstdiensttijd werd het eerst slachtoffer van de personeelsinkrimping.⁶² Zoveel mogelijk werden Nederlandse arbeiders ontzien. Maar, dit algemene beleid kende ook zijn grenzen, zoals we zullen zien.

Relatie met overheid

Eind 1932, toen vanuit de Nederlandse overheid stemmen luider werden om het grensverkeer van vreemdelingen aan banden te leggen, waarschuwden de mijndirecties al: als in de toekomst de afzet weer zou toenemen, zou de indienstneming van geschoolde buitenlanders opnieuw noodzakelijk zijn.⁶³ In november 1933 deelden de gezamenlijke mijnen mede, dat allereerst de over de grens woonachtige vreemdelingen het dienstverband zou worden opgezegd, maar al een half jaar later bleek deze categorie te zijn uitgeput: het restant - 304 personen per 1 juni 1934 - kon niet worden ontslagen vanwege bijzondere geschiktheid voor het bedrijf en langdurige dienstdiensttijd.⁶⁴ Het jaar daarop was voor de mijnen de grens bereikt: ze wilden alle overgebleven buitenlanders liever niet ontslaan (30,7% bij de particuliere en 9,3% bij de Staatsmijnen), daar ze wegens hun vakbekwaamheid onontbeerlijk waren. Andere argumenten tegen ontslag hielden verband met het geworteld zijn in Limburg: gehuwd met Nederlandse vrouw, kinderen op Limburgse scholen, geboren en getogen in de Mijnstreek, vele jaren in

⁶⁰ 'Er is gezorgd, dat geen geboren Nederlandsche vrouwen of kinderen gedwongen worden in Polen of op den Balkan te gaan leven', uit: Algemeen Handelsblad, 09-11-1932, in: GSL 1932-17. Zo pleitte een Poolse geestelijke om Polen voor ontslag te behoeden, daar zij het beste geassimileerd zouden zijn (gezin in Limburg; kinderen op Nederlandse scholen; katholiek; a-politiek), uit: Brief zielverzorger der Polen in de Mijnstreek aan directie SM, 01-08-1933, in: SM/PB-61.

⁶¹ Legebeke, *Mijnarbeiders*, 137.

⁶² Brief directie SM aan minister van Waterstaat, 05-02-1934, in: SM/PB-62.

⁶³ Notulen van de vergadering van de Centrale Commissie van Bijstand voor de Arbeidsbemiddeling en Migratie, 16-11-1932, in: GSL 1932-23.

⁶⁴ Bijeenkomst directies PM en SM, 13-11-1933, in: GSL 1933-1; Brief SM aan minister van Waterstaat, 09-07-1934, in: GSL 1934-10.

dienst, aangepast aan Nederlandse gewoonten en verhoudingen, etc.⁶⁵ De overgebleven buitenlanders rekenden de directies dus tot de vaste mijnwerkersstam.

Ook na 1935, toen het de mijnen weer voor de wind ging en van massa-ontslagen geen sprake meer was, bleven ze klagen over het feit, dat ze de nog werkzame vreemdelingen niet wensten af te danken.⁶⁶ Toch, zoals uit tabel 6 al bleek, bleef in de tweede helft van de jaren dertig het aantal buitenlanders afnemen. Dit had te maken met de hiervoor gememoreerde inperking van het vrije grensverkeer. In het begin van de crisisjaren beperkte de inmenging van de Nederlandse overheid zich tot verzoeken aan de mijndirecties om buitenlanders te ontslaan en in hun plaats bijvoorbeeld Nederlanders, die in Duitsland werkloos waren geworden, aan te nemen.⁶⁷ Echter, vanaf 1934 werd de druk op de mijnen groter. In mei van dat jaar werd door de Staten-Generaal een wet aangenomen, waardoor voor tewerkstelling van vreemdelingen in het Nederlandse bedrijfsleven een ministeriële vergunning werd vereist. Aanvankelijk waren deze werkvergunningen in het mijnbedrijf alleen nodig voor het bovengrondse personeel, maar vanaf 1936 vielen ook de ondergronds werkzame buitenlanders onder deze wet. Het doel van de regering was het aantal allochtonen, dat eind 1934 nog 5.693 personen bedroeg, terug te dringen tot 1.000.⁶⁸

De mijnen moesten hun aanvragen voor (verlenging van) werkvergunningen, met redenen omkleed, indienen bij de Rijksdienst der Arbeidsbemiddeling en Werkloosheidsverzekering, die over de aanvragen besliste. De mijndirecties sputterden natuurlijk tegen: ze wilden, net als in het verleden, baas in eigen huis blijven en waren bang te veel om bedrijfstechnische redenen onmisbare buitenlanders te moeten ontslaan.⁶⁹ Tevergeefs: ook na de depressiejaren werd aan groepen buitenlandse arbeiders de dienst opgezegd. Het percentage vreemdelingen daalde van 15,9 in 1935 tot 10,2% eind 1939.

Aan de andere kant was de inmenging van de overheid ook weer niet zo sterk, dat de directies met handen en voeten waren gebonden. In de praktijk

⁶⁵ Limburger Koerier, 09-01-1935; Bijeenkomst PM en RAW, 05-04-1935; Brief ON I aan Afdeling Personeel ON, 25-04-1935, alle drie in: GSL 1935-17; Bijeenkomst PM en RAW, 21-11-1935, in: GSL 1935-1; Brief lid Tweede Kamer aan minister van Waterstaat, 30-12-1935, in: SM/PB-64.

⁶⁶ Brief GSL aan minister van Waterstaat, 21-03-1936, in: SM/PB-61; Brief GSL aan minister van Waterstaat, 23-04-1936, in: GSL 1936-10; Intern schrijven ON-mijnen, 02-11-1938, in: ON/IX-J1.

⁶⁷ Brief minister van Binnenlandse Zaken aan GSL, 14-07-1932, in: GSL 1932-76.

⁶⁸ Bijeenkomst PM en RAW, 05-04-1935, in: GSL 1935-17.

⁶⁹ Bijeenkomst PM en RAW, 21-11-1935, in: GSL 1935-1.

werd wel degelijk rekening gehouden met de belangen van de mijnindustrie. Uit een vertrouwelijk schrijven van de vermelde Rijksdienst aan de Oranje-Nassaumijnen bleek dat er, ondanks alle schriftelijke bepalingen, tussen de overheid en de mijnen een mondelinge afspraak bestond, onbekend voor de buitenwereld.⁷⁰ Die afspraak luidde, dat voor een bepaald deel der buitenlanders de vergunningen telkens automatisch voor één jaar werden verlengd, op grond van bedrijfsbelangen, langdurig verblijf hier te lande of met het oog op familieverhoudingen. Voor een ander deel der vreemdelingen, dat door Nederlanders moest worden vervangen, werd de vergunning voor kortere tijd verleend, met de kanttekening, dat, indien het bedrijfsbelang het indienstblijven zou vorderen, op een aanvraag om verlenging gunstig zou worden beschikt. De Rijksdienst concludeerde dan ook, dat de mijnen het zelf in de hand hadden om ontslag van die buitenlanders te voorkomen, die uit bedrijfstechnisch oogpunt onontbeerlijk waren.

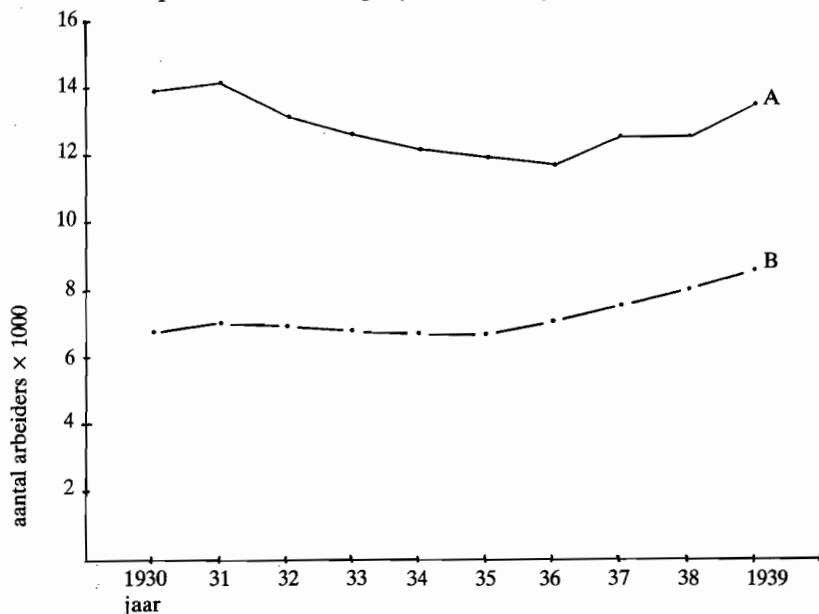
Ontslagbeleid Staatsmijnen

De Staatsmijnen hoefden, zoals we al zagen, hun personeel veel minder en ook pas later in te krimpen dan de particuliere ondernemingen als gevolg van de betere bedrijfsresultaten. De afname van het bestand speelde er zich vooral ondergronds af.

Het ondergrondse personeel daalde van 14.086 in 1931 tot 11.717 eind 1936 om daarna weer te groeien. Bovengronds was het cijfer in 1931 6.964 en werd het dieptepunt in 1934 bereikt met 6.726 arbeiders: de geringe daling werd onder andere veroorzaakt door nevenbedrijven, die nog goed draaiden.

⁷⁰ Brief RAW aan ON-mijnen, 01-12-1936, in: ON/IX-J4. Desbetreffende afspraak moest met name voor Duitsland onbekend blijven, in verband met een arbeidsmarktvereenkomst tussen Nederland en het buurland. Daarin stond onder andere, dat ontslag van Nederlanders in Duitsland werkzaam (en omgekeerd) alleen op grond van noodzakelijke bedrijfsinkrimping mogelijk was en niet op basis van het niet verlengen van werkvergunningen. Zie: Brief Duitse gezant aan Nederlandse minister van Buitenlandse Zaken, 22-07-1936, in: GSL 1936-17. Ontslag moest, volgens de overeenkomst, niet dienen om in Limburg werkplaatsen voor Nederlanders vrij te maken. Zie eveneens: Brief minister van Buitenlandse Zaken aan minister van Waterstaat, 23-07-1936, in: SM/PB-65; Brief minister van Buitenlandse Zaken aan minister van Waterstaat, 07-08-1936, in: ON/IX-J4; Brief SM aan minister van Waterstaat, 08-08-1936; Brief ON aan Mijnvereniging (dit was een overlegorgaan van de particuliere mijnen), 10-08-1936, beide in: GSL 1936-17; Bespreking Referendaris bij ministerie van Sociale Zaken met GSL, 13-01-1938, in: ON/IX-J4.

Grafiek 5. De personeelsbezetting bij de Staatsmijnen, 1930-1939



Bron: zie noot 71.

A = ————— = personeelssterkte ondergronds
 B = ————— = personeelssterkte bovengronds

In 1931 was er niet of nauwelijks sprake van ontslag op grote schaal, het jaar erop werd op de Wilhelmina de eerste buitenlanders de dienst opgezegd.⁷² Aanvankelijk ging het om kleine aantallen daar de directie probeerde de arbeiders van de Wilhelmina over te plaatsen naar de drie andere mijnen. Per 1 augustus moesten 150 man weg bij de Staatsmijnen.⁷³ Het aantal bovengronders kon op peil blijven, daar het stikstofbindingsbedrijf van de Maurits nog nieuwe krachten aannam.⁷⁴ Een overzicht van de ontslagcriteria

⁷¹ Vromen, De opbouw van een stabiel arbeidersbestand, Bijlage 8 en noot 46.

⁷² Bijeenkomst directies PM en SM, 14-03-1932, in: GSL 1932-1. De mijn Wilhelmina werd het eerst door de depressie getroffen, daar deze enkel magerkolen produceerde, in tegenstelling tot de andere drie overheidsbedrijven.

⁷³ Bijeenkomst GSL met afgevaardigden van ministerie van Waterstaat, 23-07-1932, in: GSL 1932-57.

⁷⁴ Gales e.a., Bedrijfsvoering, 69; Limburger Koerier, 24-06-1932, in: GSL 1932-8.

staat in een rapport van de Wilhelmina uit oktober 1933. Het ontslag ondergronds was tot dan toe beperkt gebleven tot vreemdelingen 'wier prestatie te wenschen liet, en die niet te lang in dienst waren'. Bovengronds lag dit beleid moeilijker, daar er slechts 44 buitenlanders waren, die bovendien al zeer lang in Nederland waren gevestigd: 11 personen uit deze groep werden op straat gezet. Het restant kon niet worden gemist, daar ze 'goede tot zeer goede vaklieden' waren.⁷⁵ Er moesten derhalve Nederlanders worden ontslagen, waarbij ongehuwde niet-kostwinners de voorkeur kregen. Er werd gepoogd zogenaamde onvolwaardige arbeidskrachten (ondergronders, die bovengronds waren geplaatst om invaliditeit te voorkomen, en pensioengerechtigden) niet af te danken, gezien de vele dienstjaren en verdiensten voor het bedrijf.⁷⁶

Grootscheepse ontslagen vielen er eveneens weinig in 1934: velen konden hiervoor worden behoed door interne overplaatsing tussen de vier mijnen. Wel werden mijnwerkers met een nevenberoep voor de keus gesteld óf de nering óf het mijnberoep op te geven.⁷⁷ Op de Emma, Hendrik en Maurits hoefden zelfs nauwelijks verzuimdiensten te worden ingelegd. De arbeiders, die wegens bedrijfsinkrimping uit dienst traden, waren veelal buitenlanders met weinig dienstjaren, die niet onmisbaar waren.⁷⁸ De Staatsmijnen wilden zelfs de bij de particuliere mijnen ontslagen Nederlanders overnemen, mits ze 'uitstekend bekend staan en geen bezwaren uit hoofde van leeftijd, kwaliteit en woonplaats zich daartegen verzetten'.⁷⁹ In de jaren 1935-1936 bleef het aantal allochtonen dalen, mede onder invloed van de wet op de tewerkstelling van vreemdelingen. Zo werden in de eerste helft van 1936 bijvoorbeeld 170 Duitsers ontslagen: klachten van de Duitse consul, dat veel ontslagenen meer dan tien dienstjaren hadden, mochten niet baten.⁸⁰ De overgebleven buitenlanders behoorden allemaal tot de

⁷⁵ Uiteindelijk werden er van deze 11 maar 9 ontslagen: van 2 werd het ontslag ingetrokken, omdat een arbeider al 40 jaar in Kerkrade woonde en van de ander diens vrouw juist in het ziekenhuis was opgenomen. Zie: Brief Wilhelmina aan directie SM, 03-10-1933, in: SM/PB-60.

⁷⁶ De SM wilden in 1933 pensioengerechtigden niet ontslaan in afwachting van een nieuwe pensioenregeling. Zie ook noot 85. Uit: Notitie directie SM over groep 'onvolwaardige arbeiders', 17-10-1933, in: SM/PB-76.

⁷⁷ Bijeenkomst directies PM en SM, 09-02-1934, in: GSL 1934-1; Limburgsch Dagblad, 10-03-1934, in: GSL 1934-57; Brief GSL aan minister van Waterstaat, 19-09-1934, in: GSL 1934-3.

⁷⁸ Brief SM aan minister van Waterstaat, 05-02-1934, in: SM/PB-62.

⁷⁹ Bijeenkomst directies PM en SM, 09-02-1934, in: GSL 1934-1.

⁸⁰ Brief SM aan minister van Waterstaat, 08-08-1936, in: GSL 1936-17.

categorie met een lange diensttijd en al jaren met hun gezin in Limburg woonachtig. Wel gold nog steeds de regel, dat vreemdelingen, getrouwd met een Nederlandse, niet werden ontslagen.⁸¹

Een inzicht in de werkelijk gehanteerde criteria geven ontslaglijsten van de mijn Emma uit de eerste helft van 1936.⁸² De lijsten bevatten geboortedatum, nationaliteit, datum van indiensttreding bij de Staatsmijnen, burgerlijke staat, beoordeling als werkmans en persoonlijke bijzonderheden van de arbeiders. De 86 betrokkenen waren allen vreemdelingen, waaronder 48 Duitsers en 17 Polen. Het overgrote deel (67) was gehuwd, waaronder 4 met Nederlandse vrouwen; 3 mijnwerkers leefden gescheiden en 16 waren vrijgezel. Qua leeftijd waren er 19 jonger dan 30 jaar, 43 tussen de 30 en 40 en 24 ouder dan 40 jaar. Vele dienstjaren hadden de betrokkenen erop zitten: 9 arbeiders 3 à 5 jaar, 69 tussen de 5 en 10 jaar en 8 man werkten al 11 à 16 jaar bij de Staatsmijnen. Het waren geen slechte mijnwerkers: 40 bezaten de kwalificatie 'goed werkmans' en 46 'middelmatig'. De arbeidskrachten met geringe prestaties waren duidelijk al in de jaren daarvoor ontslagen. Onder het hoofd 'persoonlijke bijzonderheden' werd vermeld of betrokkene ongewenst was en/of al dan niet ongunstig bekend stond: 45 arbeiders waren 'ongewenst', 14 kregen het etiket 'staat ongunstig bekend' en 34 'niets nadeeligs bekend'.⁸³ Met 'ongunstig bekend' bedoelde men, dat de mijnwerker en/of zijn echtgenote met name op zedelijk gebied 'niet veel bijzonders' waren (bijvoorbeeld drankmisbruik). Wat er precies achter de term 'ongewenst' schuil ging, is mij niet geheel duidelijk (wangedrag? brutaal? politiek ongewenst?): bij de analyse van het beleid der particuliere mijnen zal de term terugkeren. Welk criterium gaf nu de doorslag bij het ontslaan van deze arbeiders? In ieder geval het feit, dat ze vreemdelingen waren. De burgerlijke staat speelde geen rol meer: het overgrote deel was getrouwd. Typisch is wel, dat in tegenstelling tot gedane toezeggingen, 4 krachten, die met een Nederlandse waren gehuwd, toch ontslag kregen, terwijl ze stonden geboekt als goede werklieden, die niet ongunstig bekend

⁸¹ Brief SM aan minister van Waterstaat, 02-01-1936, in: SM/PB-64.

⁸² Ontslaglijsten Emma, 04-02-1936, 04-03-1936, 05-04-1936, 08-05-1936 en 02-06-1936, in: SM/PB-64. Helaas waren dergelijke lijsten niet aanwezig over de jaren daarvoor. Desbetreffende arbeiders werd wegens bedrijfsinkrimping de dienst opgezegd. De eerste helft van 1936 was nog een slechte periode voor de mijnen met veel verzuimdiensten en dergelijke. De definitieve ommekeer ten goede trad halverwege het jaar in. Zie: *Jaarverslag Hoofdingenieur over 1936*, 7.

⁸³ Het totaal aan kwalificaties levert niet het totaal aantal arbeiders op, daar bij sommigen beide formuleringen werden vermeld. Bijvoorbeeld 'is ongewenst en staat op zedelijk gebied niet gunstig bekend' of 'is ongewenst, overigens niets nadeeligs bekend'.

stonden, met 7 à 15 dienstjaren en in leeftijd schommelend tussen de 25 en 45. Behalve het punt van de nationaliteit waren er in 1936 geen doorslaggevende criteria meer: in de voorafgaande jaren waren de meer ontslaanbare elementen al verdwenen.

Ook de Nederlandse mijnwerkers hing werkloosheid boven het hoofd, zoals uit tabel 11 blijkt.

Tabel 11. Nationaliteit van de ontslagen arbeiders bij de Staatsmijnen, 1932-1937

	1932	1933	1934	1935	1936	1937
Nederlanders	675	537	725	539	436	476
buitenlanders	818	763	602	503	333	67

Bron: zie noot 84

In totaal werden er in dit tijdvak 3.086 buitenlanders tegenover 3.388 Nederlanders ontslagen. Opvallend is, dat er na 1933 meer Nederlanders dan vreemdelingen uit dienst traden: de overgebleven buitenlanders konden steeds moeilijker worden gemist. Welke motieven aan het ontslag van de Nederlanders ten gronde lagen, blijkt uit tabel 12.

Tabel 12. Verdeling van ontslagen Nederlanders bij de Staatsmijnen, 1932-1937

jaar	eigen verzoek of 3 keer wille- keurig verzuim	invalide of overleden	60- jarigen	opgezegd door mijn (5-8)	dienstjaren			
					0-5	5-10	10-15	15
1932	298	177	-	200	155	38	4	3
1933	216	195	-	126	89	33	4	-
1934	199	154	236	136	82	39	13	2
1935	194	116	91	138	95	30	6	7
1936	142	91	110	93	60	22	9	2
1937	181	95	113	87	65	14	5	3

Bron: zie noot 85

⁸⁴ Aantal uit dienst getreden mijnwerkers bij de SM, 1932-1937, in: GSL 1939-17. De cijfers over 1937 zijn tot 1 december.

Naast de normale afvloeiing wegens invaliditeit, overlijden en pensionering bleven ook in de jaren dertig mijnwerkers uit eigener beweging uit dienst treden. In kolom 4 staan de Nederlanders vermeld, die om andere redenen door het bedrijf werden ontslagen: het overgrote deel met minder dan 5 dienstjaren. Eigenlijk werkt de tabel wat verdoezelend, daar mijns inziens de arbeiders, die 3 maal willekeurig verzuimden, ook in kolom 4 thuishoorden. In de jaren dertig werden namelijk de regels ten aanzien van verzuim veel strakker gehanteerd: ongeoorloofde afwezigheid werd voor de mijnen een prima motief om zich van ongewenste elementen te ontdoen, zoals we verderop nog zullen zien. Ook de criteria voor invaliditeit werden in deze jaren verscherpt.

Ontslagbeleid particuliere mijnen

Een vergelijking tussen de personeelsbezetting bij de Staatsmijnen en de particuliere bedrijven toont, dat de inkrimping ondergronds bij de laatsten in de crisisjaren veel groter was. Het bestand aan het kolenfront verminderde in de jaren 1930-1935 met liefst 45,5%: van 12.782 ondergrondse mijnwerkers in 1930 naar 7.001 eind 1935. De stijging daarna was gering. In 1939 werd bij lange na niet het niveau van 1930 bereikt.

De grafiek laat zien, dat de particuliere ondernemingen meer hadden te lijden onder de laagconjunctuur. Zelfs bovengronds was er - in tegenstelling tot het staatsbedrijf - sprake van afname: 21,7% van 1930 tot eind 1935, waarna het herstel langzaam op gang kwam.

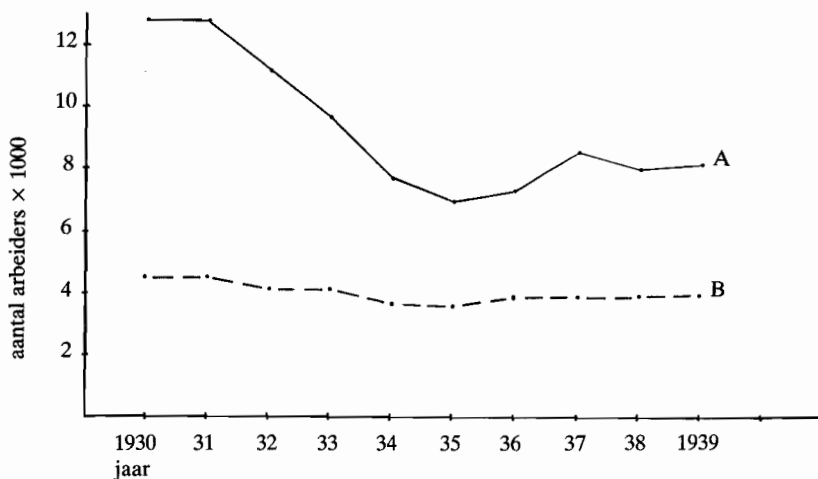
In de tweede helft van 1931 werden de eerste groepen arbeiders op straat gezet, waaronder 65 man bij de mijnen Laura en Julia.⁸⁶ Naar de buitenwereld toe deden de mijnen het voorkomen, of de diensttijd het belangrijkste criterium was: degenen, die korter dan 3 jaar in dienst waren, werden het eerst ontslagen. De werkers met veel dienstjaren poogde men te ontzien, ook al leverden ze geringere prestaties.⁸⁷ In de praktijk werd echter ook aan

⁸⁵ Ibidem. Voor 1934 werden pensioengerechtigden niet ontslagen. In mei van dat jaar kondigde de directie van de SM aan circa 200 van deze arbeiders het dienstverband op te zeggen. De SM gaven hen een extra toelage op hun pensioen (f 20.000,- per jaar voor de hele groep) met als argument, dat 'zij de arbeiders, die het bedrijf langen tijd gediend hebben en wegens ouderdom ontslagen moeten worden, niet met het thans geldende schamele pensioen naar huis kan zenden'. Uit: Bijeenkomst directies PM en SM, 14-05-1934, in: GSL 1934-1.

⁸⁶ Brief directie aan Laura en Julia, 08-12-1931, in: L&V/P-II-Inkr.

⁸⁷ Brief directie aan Laura, 11-12-1931, in: L&V/P-II-Inkr.

Grafiek 6. De personeelsbezetting bij de particuliere mijnen, 1930-1939



Bron: zie noot 67.

A = ————— = personeelssterkte ondergronds

B = ————— = personeelssterkte bovengronds

andere criteria waarde gehecht. Zij werden samengevat in de formulering 'ongewenste elementen'.⁸⁸ Op een ontslaglijst van Laura & Vereeniging kwamen de namen voor van 33 arbeiders.⁸⁹ Hun nationaliteit werd niet genoemd, maar uit de namen valt af te leiden, dat minimaal 8 mijnwerkers Nederlanders waren. Van de betrokkenen waren er inderdaad 30 korter dan 3 jaar in dienst. Zij waren door het bedrijf ook beoordeeld op vlijt, kennis van het werk en gedrag. Bijna allen scoorden op de eerste twee punten onvoldoende en werden gekarakteriseerd als '(zeer) matig' en 'slecht'; 23 arbeiders vertoonden 'goed' gedrag en de resterende 10 waren 'brutaal'. Weinig clementie toonden de particuliere mijnen met ziek personeel: ook zij konden verwachten een ontslagbrief thuis te krijgen. Bij de mijnen stonden veel van deze mensen te boek als simulanten, die ontslag probeer-

⁸⁸ Brief directie aan Julia, 12-12-1931, in: L&V/P-II-Inkr.

⁸⁹ Ontslaglijst L&V per 01-09-1931, in: L&V/P-II-Inkr.

den te voorkomen door zich ziek te melden.⁹⁰ Mijnwerkers, die een nevenberoep als kruidenier en dergelijke uitoefenden, werden eveneens werkloos.⁹¹ Tot slot een laatste voorbeeld uit 1931, waaruit blijkt, dat het aantal dienstjaren niet het enige criterium was: een arbeider, die in eerste instantie vanwege zijn korte diensttijd op de ontslaglijst was geplaatst, werd daar alsnog van verwijderd, daar hij 'zeer vlijtig en oppassend' was.⁹²

Grootscheepse ontslagen vielen er in 1932: per 1 maart circa 150 man bij de Oranje-Nassaumijnen en 150 bij de andere mijnen, 700 man per 1 augustus bij de Oranje-Nassau, enzovoorts. Volgens een vakbond werden naast buitenlanders ook veel Nederlanders ontslagen, die veelvuldig ziekte- of ongevallenverzuim hadden of socialist waren.⁹³ Een overzicht van de Oranje-Nassaumijnen in februari leert, dat per 1 maart naast 114 vreemdelingen eveneens aan 48 Nederlanders het dienstverband was opgezegd.⁹⁴ Ook Laura & Vereeniging bleef Nederlanders ontslaan. Op een lijst van januari 1932 stonden 45 namen, waarvan circa de helft geen buitenlander was.⁹⁵ De burgerlijke staat telde blijkbaar niet mee, werd althans - net als in 1931 - niet vermeld. Van de 45 mijnwerkers waren er 22 korter dan 3 jaar in dienst met de toevoeging, dat ze vanwege willekeurig verzuim ongewenst waren. De andere 23 waren eveneens niet gewenst - hoewel ze meer dienstjaren hadden - daar ze qua prestatie en gedrag een onvoldoende beoordeling kregen.⁹⁶

⁹⁰ Ibidem. Op deze lijst kwamen de namen voor van 11 ziekvierende mijnwerkers. In schril contrast met de visie van de directie staat het verhaal, dat de mijnpolitie bij een zieke man aan huis kwam om de ontslagbrief te brengen, maar toen de politie arriveerde, bleek de betrokkene juist te zijn overleden. Uit: Brief minister van Waterstaat aan GSL, 20-08-1931, in: GSL 1931-3.

⁹¹ Brief Julia aan directie, 30-12-1931, in: L&V/P-II-Inkr. Hierin twee voorbeelden van mijnwerkers/caféhouders, die bovendien bekend waren als ziekvierders (drankmisbruik) en vechtersbazen.

⁹² Brief Laura aan directie, 31-12-1931, in: L&V/P-II-Inkr.

⁹³ Limburgsch Dagblad, 17-02-1932; Volkskrant, 01-03-1932, beide in: GSL 1932-10A. Een onderzoek naar eventueel ontslag van socialistische arbeiders ontkende overigens de aantijging en de Volkskrant noemde het bericht 'apenkool'. Voorbeelden van aangekondigde ontslagen zijn te vinden in: Brief ANMB aan CC, 15-02-1932; Limburger Koerier, 17-02-1932, beide in: GSL 1932-10A; Bijeenkomst GSL met afgevaardigden van ministerie van Waterstaat, 23-07-1932, in: GSL 1932-57.

⁹⁴ Ontslaglijst ON-mijnen per 1 maart 1932, in: GSL 1932-10.

⁹⁵ Ontslaglijst per 1 januari 1932 Laura, in: L&V/P-II-Inkr.

⁹⁶ Qua prestatie werden de betrokkenen gekenschetst als 'lui', 'kan niet meekomen', 'deugt niet voor pijler', 'levert hoogstens halve prestatie' enzovoorts. Qua gedrag waren ze brutaal, onruststokers, ziekvierders etc. Ook stond op de lijst weer aangetekend, dat sommigen een nevenberoep hadden als cafébaas of sigarenwinkelier. Een ontslaglijst per 1 maart van hetzelfde jaar laat een identiek beeld zien. Ongeveer 1/3 deel is Nederlander; het zijn allemaal slechte arbeiders enzovoorts. Bij 4 van de 69 stond nog vermeld, dat ze communist waren. Uit: Ontslaglijst per 1 maart 1932 Laura, in: L&V/P-II-Inkr.

In april 1932 berichtte de bedrijfsingenieur van de Laura aan de directie, dat de 'minder geziene en ontslaanbare elementen' al waren afgevloeid: in de toekomst zouden ook werkers met minder dan 3 dienstjaren, maar met de kwalificatie van 'voldoende arbeider' op straat moeten worden gezet.⁹⁷ Vandaar, dat er op een lijst in april ook 29 personen uit die categorie voorkwamen.⁹⁸ De burgerlijke staat en eventuele kinderen werden nu eveneens genoemd, maar leken van weinig betekenis: van ongeveer evenveel gehuwden als ongehuwden werd het dienstverband beëindigd. In juli werden weer 47 man ontslagen, die allen te boek stonden als slechte arbeiders: ze zouden met 'zeer veel voordeel uit het bedrijf verwijderd kunnen worden'.⁹⁹ Van deze groep hadden er 22 een diensttijd van meer dan 3 jaar, was 2/3 deel getrouwd en 1/3 Nederlander. Hetzelfde beleid werd voortgezet in de jaren 1933-1935: vele honderden personeelsleden werden ontslagen. De criteria bleven identiek: slechte prestatie, veel verzuim, cafébezitter etc.¹⁰⁰ Niet enkel grote groepen buitenlanders verdwenen, ook ongewenste Nederlandse mijnwerkers werden het slachtoffer als ze fysiek zwak, lui en/of tegendraads waren.¹⁰¹ Bij de Oranje-Nassau I werden bijvoorbeeld tegen 1 mei 1935 negen Nederlanders ontslagen wegens 'geen prestatie (4), fysiek niet bestand tegen zwaar mijnwerk (1), onwil en luiheid (1), angst voor gevaar... (1), ...te zwakke oogen (1), nog geen 3 jaar in ons bedrijf en te zwak (1)'.¹⁰² Ziekte was ook een criterium: Laura & Vereniging deelde in augustus 1933 in de Contact-Commissie mede, dat 500 man moesten worden ontslagen vanwege de hoge ziektecijfers.¹⁰³ De particuliere bedrijven ver-

⁹⁷ Brief Laura aan directie, 07-04-1932, in: L&V/P-II-Inkr.

⁹⁸ Ontslaglijst per 1 april 1932 Laura, in: L&V/P-II-Inkr. De andere criteria in deze lijst waren: arbeiders met café of winkel en slecht werker (12, waaronder 10 Nederlanders) en arbeiders, die het werk onvoldoende deden (19).

⁹⁹ Ontslaglijst per 1 juli 1932 Laura, in: L&V/P-II-Inkr.

¹⁰⁰ Precieze aantallen ontslagen zijn nauwelijks te geven. In de pers, bijeenkomsten van de directies van PM en SM en Contact-Commissie werden de diverse ontslagen aangekondigd en besproken, maar dat geeft weinig zekerheid over het werkelijk aantal, daar de aankondigingen ook als onderhandelingswapen werden gebruikt om bijvoorbeeld bij de overheid steunmaatregelen af te dwingen. Zie verder voor ontslagcriteria: Opgave Laura en Julia aan directie van aantal ontslagen Polen, augustus 1933, in: L&V/P-II-Repatriëring ontslagen vreemde arbeiders 1933-1936; Brief ON aan CC, 13-12-1933, in: GSL 1933-10; Brief GSL aan minister van Waterstaat, 19-09-1934, in: GSL 1934-3.

¹⁰¹ Volgens de ANMB werden arbeiders, die onbetaald overwerk weigerden te doen, ontslagen bij de ON-mijnen. Uit: Brief Nederlandsch Verbond van Vakverenigingen aan GSL, 02-01-1934, in: GSL 1933-10.

¹⁰² Brief ON I aan Afdeling Personeel ON, 25-04-1935, in: GSL 1935-17. Zie ook: Brief ON aan CC, 13-12-1933, in: GSL 1933-10.

¹⁰³ 136e CC, 02-08-1933, in: W-S/603, 03-10-01-01.

klaarden in juli van hetzelfde jaar, dat ze zich niet meer gebonden achtten aan de vroeger gedane toezegging geen arbeiders tijdens ziekte te ontslaan.¹⁰⁴ Een overbodige verklaring, daar de mijnen zich al eerder van deze belofte niets aantrokken, zoals we al zagen.¹⁰⁵ Op verzoek van de directie bleek zelfs de controlerend geneesheer van Laura & Vereeniging bereid om in zijn medische cartotheek na te gaan welke mijnwerkers voor ontslag in aanmerking kwamen.¹⁰⁶ Interessant was de houding van het Scheidsgericht, dat in 1933 twee ontslagen ongedaan maakte door te stellen, dat ontslag tijdens ziekte niet mocht en herhaald ziekvieren ook geen gegronde ontslagredenen was, zulks tot groot ongenoegen van de betroffenen Oranje-Nassau, die het Scheidsgericht betichtte van partijdigheid en incompetentie.¹⁰⁷

In 1935 was de toestand bereikt, dat de ongeschikte en ongewenste arbeidskrachten grotendeels uit de bedrijven waren verwijderd: er was geen keuze meer tussen goede en slechte werkers, enkel nog tussen goede en betere.¹⁰⁸ De overgebleven buitenlanders waren allen geworteld in de Limburgse samenleving en behoorden tot de beste krachten.¹⁰⁹ Toch moesten bijvoorbeeld bij de Oranje-Nassau in de eerste helft van 1936 nog 150 Poolse en Duitse arbeiders worden verwijderd met een diensttijd korter dan 10 jaar.¹¹⁰ Vaak tegen de zin van de mijnen: ze wilden wel buitenlanders afstoten, maar betwijfelden ten sterkste of hun bedrijven uitsluitend op Nederlandse mijnwerkers konden draaien.¹¹¹

Sedert medio 1936 kwamen bij de particuliere mijnen geen massa-ontslagen meer voor.¹¹² Periodiek werden nog wel mensen verwijderd: met name zij die, ouder geworden, minder 'volwaardig' waren, hoewel ze gunstig bekend stonden en vele dienstjaren hadden. Deze groep vormde tevens een on-

¹⁰⁴ Bijeenkomst directies PM en SM, 27-07-1933, in: GSL 1933-1.

¹⁰⁵ Brief minister van Waterstaat aan GSL, 20-08-1931, in: GSL 1931-3. Zie bijvoorbeeld ook de ontslaglijst per 01-03-1932 van de Laura, waar bij 6 van de 69 mijnwerkers staat vermeld, dat ze ziek zijn. Uit: Ontslaglijst per 1 maart 1932 Laura, in: L&V/P-II-Inkr.

¹⁰⁶ Brief Laura aan directie, 08-09-1933, in: L&V/P-II-Inkr. De ANMB klaagde eveneens over de samenwerking tussen bedrijfsleiding en controlerende artsen: arbeiders, die maandenlang ziek waren geweest, werden plotsklaps gezond verklaard en vervolgens ontslagen. De ON-mijnen noemden de betrokkenen simulanten. Uit: De Werker, 09-02-1935, in: GSL 1935-23.

¹⁰⁷ Brief ON aan CC, 13-12-1933, in: GSL 1933-10.

¹⁰⁸ Limburger Koerier, 09-01-1935, in: GSL 1935-17.

¹⁰⁹ Bijeenkomst PM en RAW, 05-04-1935; Brief ON I aan Afdeling Personeel ON, 25-04-1935, beide in: GSL 1935-17.

¹¹⁰ Brief ON aan Mijnvereniging, 10-08-1936, in: GSL 1936-17.

¹¹¹ Bijeenkomst PM en RAW, 05-04-1935, in: GSL 1935-17.

¹¹² Bijeenkomst directies PM en SM, 07-07-1936, in: GSL 1936-17.

gunstig ziekterisico. Vaak werd bij hen het criterium 'invaliditeit' gehanteerd om het ontslag te motiveren.¹¹³

Tot slot een overzicht van het aantal ontslagen bij de Oranje-Nassaumijnen, waar in het verleden het percentage vreemdelingen het grootst was geweest.

Tabel 13. Nationaliteit van de ontslagen arbeiders bij de Oranje-Nassaumijnen, 1932-1938

	1932	1933	1934	1935	1936	1937	1938
Nederlanders	607	508	756	415	227	364	562
buitenlanders	1.117	593	817	401	267	77	263

Bron: zie noot 114

In totaal werden er in het tijdvak 1932-1938 bijna evenveel Nederlanders als buitenlanders ontslagen: 3.439 respectievelijk 3.535. Ook hier zien we, net als bij de Staatsmijnen, dat de overgebleven vreemdelingen in de tweede helft van de jaren dertig steeds moeilijker konden worden gemist en er dus meer Nederlanders werden ontslagen.

Centralisatie van beleid

Zoals reeds gezegd, leidde de rationalisatie tot een hiërarchische structuur in het mijnbedrijf. Aan de top van de beambtenstaf stond de hoofdbedrijfsingenieur, die verantwoording schuldig was aan de directie. Vervolgens kwamen, van hoog naar laag: bedrijfsingenieurs, chefs, mijningenieurs, hoofd- en meesteropzichters, afdelings- en hulpopzichters. Waren er bij de Staatsmijnen in 1920 slechts 599 beambten, in 1929 waren het er 1.088: in de jaren dertig werd hun aantal niet ingekrompen, maar groeide het tot 1.497 in 1939.¹¹⁵ Deze toename vond eveneens bij de particuliere bedrijven plaats.

¹¹³ Brief Hoofdingenieur aan AMF, 10-08-1936, in: ON/IX-J2; Brief Hoofdingenieur aan GSL, 15-05-1938, in: GSL 1938-10B. De Hoofdingenieur was trouwens van mening, dat voor deze arbeiders niet invaliditeit als criterium gold, maar bedrijfsinkrimping.

¹¹⁴ Overzicht aantal uit dienst getreden mijnwerkers bij de ON-mijnen, 09-02-1939, in: GSL 1939-17.

¹¹⁵ Staatsmijnen, 88 (1920); Commissie-Couvée, 204-205 (1929 en 1939). Zie ook: Vellenga, Katholiek Zuid-Limburg, 94. Beambten waren zij, die een maandsalaris genoten. Ze kunnen worden onderverdeeld in ondergronds- en bovengronds-technisch personeel en administratieve krachten.

Het verklaart mede, waarom het personeel bovengronds in de crisistijd veel minder afnam dan ondergronds en de verhouding tussen beide groepen wijzigde: vormden in 1930 de bovengronders 29% van de totale sterkte van de gezamenlijke mijnen, in 1939 was het percentage gestegen tot 35,6.¹¹⁶ Vandaar dat de Oranje-Nassaumijnen vonden, dat door de rationalisatie een beter toezicht mogelijk werd en de bedrijfscontrole was vergemakkelijkt.¹¹⁷

Steeds meer poogden de directies het personeelsbeleid te centraliseren en te formaliseren. Het aantal dienstorders groeide in deze jaren enorm: alles werd minutieus op schrift gesteld. Een arbeider bijvoorbeeld, die wegens drie keer willekeurig verzuim op staande voet werd ontslagen, kreeg een tijdelijke uitsluiting van zes maanden, mits hij gunstig bekend stond bij de mijn: indien dat niet het geval was, kreeg hij een blijvende uitsluiting. De beoordeling werd in handen gelegd van de bedrijfsingenieurs.¹¹⁸ Regels ten aanzien van voor ontslag in aanmerking komende arbeiders waren even gedetailleerd en gecentraliseerd: de bedrijfsingenieur overlegde met het toezichthoudend personeel over een ontslaglijst, waarna de directie de uiteindelijke selectie maakte.¹¹⁹ Het in de jaren twintig opgebouwde controle-apparaat werd verder ontwikkeld. Opzichters moesten geregeld rapport opmaken over prestatie en gedrag van de individuele mijnwerker. Dit en de verhoogde activiteiten van de mijnpolitie leidden ertoe, dat de directies zeer veel wisten over hun arbeidskrachten. De personeelsdossiers bevatten niet enkel gegevens over de mijnarbeider op zijn werk, maar ook over zijn gedrag daarbuiten: uit de ontslaglijsten bleek al hoe ver de kennis over het privéleven van de mijnwerker en zijn gezin strekte.

V HET AANNAMEBELEID DER MIJNDIRECTIES

Criteria

De eerste tekenen van de naderende crisis uitten zich in het aannemen van minder personeel, zoals we reeds zagen bij de mobiliteitscijfers van particuliere en Staatsmijnen. Eind 1930 werden bij de meeste mijnen personeels-

¹¹⁶ De percentages zijn berekend met behulp van tabel 3.

¹¹⁷ Brief bedrijfsingenieur ON II aan directie, 31-05-1935, in: GSL 1935-23.

¹¹⁸ Brief directie SM aan bedrijfsingenieurs, 26-07-1931, in: SM/PB-68. Zie ook: Brief directie SM aan bedrijfsingenieurs, 19-03-1937, in: SM/PB-76; Brief directie SM aan bedrijfsingenieurs, 24-03-1937, in: SM/PB-68.

¹¹⁹ *Jaarverslag Hoofdingenieur over 1933*, 42; Ontslaglijst per 1 januari 1932, in: L&V/P-II-Inkr.

stops afgekondigd.¹²⁰ Een situatie, die bleef gehandhaafd tot 1936, toen de vraag naar mijnwerkers weer toenam. Gedurende de eerste helft van de jaren dertig werd een tweetal uitzonderingen gemaakt op de aannamestops: naast de leesjongens (waarover verderop meer) vielen ook Nederlanders, in Duitsland werkloos geworden, buiten deze regeling. Reeds in 1930 verzocht de minister de Limburgse mijnen om deze mijnwerkers via de Nederlandse Arbeidsbeurs te Oberhausen in dienst te nemen.¹²¹ De reactie van de mijnindustrie was steevast, dat ze zoveel mogelijk aan het verzoek tegemoet zou komen. Met name tegenover aannahme van geschoolde ondergronders stonden de mijnen niet onwillig en ze kozen de meest geschikt uit.¹²² Pas in januari 1934 gaven zowel de Staatsmijnen als de Oranje-Nassau te kennen deze arbeiders niet meer te willen aannemen, daar 'om dit te kunnen doen, een groot aantal vreemde mijnwerkers ontslagen (moet) worden, dan met het oog op de noodzakelijke inkrimping van het personeel noodig zoude zijn'.¹²³ De overgebleven buitenlanders wilden de mijnen in 1934 niet meer ontslaan, ook niet om plaats te maken voor Nederlanders. Wellicht hadden de mijnen bovendien slechte ervaringen met deze landgenoten; zo was van 33 arbeiders, die via Oberhausen in januari 1934 bij de Oranje-Nassau waren tewerk gesteld, van 11 het dienstverband in maart al weer beëindigd.¹²⁴ Gedurende het verdere verloop van de jaren dertig bleef deze politiek ongewijzigd: slechts incidenteel werden nog buitenlanders ont-

¹²⁰ Volkskrant, 30-01-1931, in: GSL 1931-10A.

¹²¹ Brief minister van Arbeid, Handel en Nijverheid aan minister van Waterstaat, 21-08-1930, in: SM/PB-30.

¹²² Bijeenkomst directies PM en SM, 19-11-1931, in: GSL 1931-1. Dezelfde verzoeken en identieke reacties van de mijnen waren er ook in 1932 en 1933. Zie bijvoorbeeld: Briefwisseling ministerie van Binnenlandse Zaken met GSL, 14-07-1932 en 17-07-1932, in: GSL 1932-76; Brief ON aan Nederlandsche Arbeidsbeurs te Oberhausen, 22-11-1933, in: GSL 1933-76; Brief van Inspecteur van Politie bij SM aan Procureur-Generaal bij het Gerechtshof te Den Bosch, 22-11-1933, in: SM/PB-62; Bijeenkomst directies PM en SM, 30-11-1933, in: GSL 1933-1; Brief ON aan Nederlandsche Arbeidsbeurs te Oberhausen, 02-12-1933, in: ON/IX-J8; Lijst van 33 Nederlandse arbeiders, in Duitsland werkloos geworden, bij de ON tewerkgesteld, januari 1934, in: GSL 1934-76.

¹²³ Brief minister van Sociale Zaken aan minister van Waterstaat, 16-01-1934, in: SM/PB-62; Brief ON aan Nederlandsche Arbeidsbeurs te Oberhausen, 30-01-1934, in: ON/IX-J8.

¹²⁴ Lijst van door bemiddeling der Nederlandsche Arbeidsbeurs te Oberhausen bij ON tewerkgestelde Nederlanders, maart 1934, in: ON/IX-J8; Lijst van 33 Nederlandse arbeiders, in Duitsland werkloos geworden, bij de ON tewerkgesteld, januari 1934, in: GSL 1934-76.

slagen om plaats te maken voor Nederlanders, al dan niet werkzaam in Duitsland.¹²⁵

Tabel 14 laat zien, dat het de mijnindustrie ernst was - mede onder druk van de overheid - met het terugdringen van het aantal allochtonen: vergeleken met het aantal in dienst getreden Nederlanders was de aanname van buitenlanders, zowel tijdens als na de crisis, zeer gering.

Tabel 14. Nationaliteit van de aangenomen arbeiders bij de mijnen, 1931-1939

	1931	1932	1933	1934	1935	1936	1937	1938	1939
Nederlanders	2706	1230	1198	1361	1609	2168	3869	1999	3502
buitenlanders	1585	338	233	141	137	142	404	75	85

Bron: zie noot 126

Ook toen het economisch tij weer ten gunste keerde, bleef de situatie op de arbeidsmarkt gunstig voor de mijndirecties: het aanbod van arbeidskrachten bleef de vraag overtreffen en de mijnen behielden de mogelijkheid om geschikt/gewenst personeel te selecteren.¹²⁷ Met name werden veel jongeren aangenomen: naast redenen als vaste stam en financiën, speelde volgens de katholieke vakbond ook mee, dat de arbeid in tegenstelling tot vroeger in hoofdzaak spierkracht vergde.¹²⁸ Ouderen maakten geen kans meer te worden aangenomen. Zo was bij Laura & Vereeniging in 1939 slechts 17,5% van de aangeworven arbeiders boven de 25.¹²⁹ In het algemeen kan worden

¹²⁵ Brief GSL aan minister van Waterstaat, 21-03-1936, in: SM/PB-61; Brief ON aan Mijnvereniging, 10-08-1936, in: GSL 1936-17; 165e CC, 18-09-1939, in: W-S/603, 03-10-01-01.

¹²⁶ W-S/603, 09-05-02. De cijfers hebben betrekking op het aantal maal, dat arbeiders in dienst traden in een bepaald jaar.

¹²⁷ Gegevens voor CBS betreffende arbeidsmarktsituatie, in: GSL 1936 t/m 1939-6. Zie voor bijvoorbeeld 1939: Brief ON aan Nederlandsche Maatschappij voor Handel en Nijverheid, 08-05-1939; Bespreking GSL met Arbeidsbeurzen, 04-11-1939, beide in: GSL 1939-22.

¹²⁸ Brief RKMB aan de Commissie inzake 'Arbeidstempo', 01-12-1939, in: GSL 1939-10B.

¹²⁹ Schrijven Afdeling Personeel aan directie L&V, 13-07-1943, in: W-S/603, 03-02. Zie ook: *Jaarverslag Hoofdingenieur over 1937*, 12; Brief RKMB aan ON, 08-03-1937, in: ON/IX-J1; Brief directie SM aan bedrijfsingenieurs, 24-03-1937, in: SM/PB-68; Brief Hoofdingenieur aan GSL, 15-05-1938, in: GSL 1938-10B.

gesteld, dat de mijnwerkers, die in de crisisjaren werkloos waren geworden, niet meer voor plaatsing in aanmerking kwamen: zij waren, zoals we nog zullen zien, om diverse redenen ongewenst.

Toch was de toestand na 1935 niet zodanig, dat de directies vrij spel hadden en de ervaren ondergrondse mijnwerkers geen enkele macht meer bezaten. Er was wel sprake van een groot aanbod van arbeidskrachten, maar deze groep bevatte zo veel ongeschoolde en ongewenste elementen, dat er een relatieve schaarste aan goede vaklui bleef bestaan.¹³⁰ Zo verdedigde eind 1936 de Oranje-Nassau de aanname van geschoolde buitenlanders met het argument, dat er geen geschikte Nederlanders waren te vinden.¹³¹ Voortdurend klaagden bovendien de particuliere ondernemingen bij het staatsbedrijf, dat het geschoolde, jonge arbeiders bij de particuliere mijnen probeerde weg te lokken. De Staatsmijnen ontkenden op dit terrein actief te zijn, maar voegden er wel aan toe, dat overgang een normaal verschijnsel was en dat de 'Freizügigkeit' in beginsel onaangetast moest blijven.¹³²

De organisatorische ontwikkelingen bij het werven van personeel waren gelijk aan die besproken bij het ontslagbeleid. Ook hier centralisering (de hoofdbedrijfsingenieur kondigde bijvoorbeeld personeelsstops af) en formalisering (uitgebreide regels met betrekking tot aanname, overplaatsing, keuring enzovoorts).¹³³ Er werd gecontroleerd of werkzoekenden al dan niet uitgesloten waren geweest en er vond een politie-onderzoek plaats.¹³⁴ Bij de Staatsmijnen werden intelligentietesten ontwikkeld om uit de leesjongens de meest geschikten voor de opzichtersopleiding te selecteren. In 1939 werd een eigen psychotechnische dienst in het leven geroepen.¹³⁵

¹³⁰ Brief ON aan SM, 23-03-1937, in: ON/IX-J34; Bijeenkomst GSL met referendaris bij ministerie van Sociale Zaken, 22-04-1937, in: GSL 1937-1; Limburger Koerier, 14-08-1937, in: ON/IX-J1; Brief ON aan SM, 21-07-1939, in: ON/IX-J34.

¹³¹ Brief ON aan RAW, 05-12-1936, in: ON/IX-J4.

¹³² Voorbeelden uit 1935, 1937 en 1939 in: Bijeenkomst directies PM en SM, 14-03-1935, in: GSL 1935-1; Briefwisseling ON en SM, 16-01-1937, 05-02-1937, 22-02-1937 en 23-03-1937; Brief SM aan ON, 15-04-1937; Briefwisseling ON en SM, 02-07-1939, 04-08-1939, 28-08-1939, 13-09-1939 en 17-11-1939, alle in: ON/IX-J34.

¹³³ Brief hoofdbedrijfsingenieur aan hoofdingenieurs Emma, 13-03-1930; Brief hoofdbedrijfsingenieur aan bedrijfsingenieurs SM, 02-05-1935; Brief directie SM aan bedrijfsingenieurs, 15-05-1937; Brief directie SM aan bedrijfsingenieurs, 08-05-1939, alle vier in: SM/PB-14; Brief directie aan hoofdingenieur Julia, 03-07-1931, in: L&V/P-II-Inkr.; Brief directie ON aan hoofdbedrijfsingenieur en bedrijfsingenieurs, 20-04-1937, in: ON/IX-J2; Brief directie ON aan hoofdbedrijfsingenieur en bedrijfsingenieurs, 02-11-1938, in: ON/IX-J1.

¹³⁴ Brief directie SM aan bedrijfsingenieurs, 18-04-1932, in: SM/PB-14.

¹³⁵ Legebeke, *Mijnarbeiders*, 197.

Ter illustratie van de wijze van selecteren, mogelijk gemaakt door de arbeidsmarktsituatie, tenslotte enige regelingen ten aanzien van de fysieke geschiktheid van mijnarbeiders. De directies van de Limburgse mijnen bepaalden in 1934, dat Nederlandse arbeidsongeschikten, die door het A.M.F. voor 100% werden goedgekeurd, weer moesten worden tewerk gesteld in het bedrijf: zonodig moesten voor deze gerevalideerden plaatsen worden vrijgemaakt door buitenlanders te ontslaan. Er werd nog aan toegevoegd, dat leeftijd geen bezwaar mocht zijn, maar dat de betrokkenen gunstig bekend moesten staan. Arbeiders, die enkel voor lichte werkzaamheden werden goedgekeurd, mochten niet meer in het bedrijf worden teruggenomen. Tot slot werd in de dienstorder fijntjes vermeld, dat indienstneming geen garantie tegen ontslag bij eventuele personeelsinkrimping was.¹³⁶ Uit de ontslaglijsten bleek dat inderdaad het geval te zijn. De Hoofdingenieur van het Staatstoezicht klaagde dan ook steen en been, dat de gerevalideerden niet meer werden tewerk gesteld en er voortdurend herkeuringen voorkwamen.¹³⁷ De keuringsnormen werden strenger. Dat leidde er zelfs toe, dat arbeiders, die door het A.M.F. 'valide' werden geacht, door de geneeskundige dienst der mijnen alsnog werden afgekeurd. Dit meten met twee maten vond de Hoofdingenieur terecht onverteerbaar.¹³⁸ Bepaald verhelderend was de reactie van de Hoofdmijnarts der geneeskundige dienst: hij beschouwde veel arbeidsongeschikten - met name buitenlanders - als arbeidsschuw, zwakkelingen en simulanten.¹³⁹ Op langdurig zieken werd door de mijnen druk uitgeoefend: of ze moesten hun werk hervatten of ze werden ontslagen 'wegens ongeschiktheid voor het bedrijf'.¹⁴⁰ Voorwaar een beleid, dat erop was gericht de zwakkeren uit de mijnen te weren.

Opleiding

Ondanks het feit dat gedurende de depressie de toestand steeds slechter werd, vond juist in die tijd de vakopleiding van jonge mijnarbeiders voortgang. In de aankondigingen van personeelsstops werd steeds een uitzonde-

¹³⁶ Brief directie SM aan bedrijfsingenieurs, 16-10-1934, in: SM/PB-32. Zie eveneens: Brief Mijnvereniging aan GSL, 08-05-1937, in: SM/PB-32.

¹³⁷ Brief Hoofdingenieur aan GSL, 28-11-1935, in: SM/PB-32.

¹³⁸ Brief Hoofdingenieur aan AMF, 10-09-1936, in: ON/IX-J2.

¹³⁹ Brief Hoofdmijnarts aan GSL, 16-09-1936, in: ON/IX-J2.

¹⁴⁰ Brief directie SM aan bedrijfsingenieurs, 26-07-1938, in: SM/PB-87. Zie ook: Brief Mijnvereniging aan GSL, 08-05-1937, in: SM/PB-32.

ring gemaakt voor de aanname van leesjongens.¹⁴¹ Met name het staatsbedrijf was zeer actief op dit terrein: zonen van Staatsmijnpersoneel konden werk vinden bij het bedrijf. Zo groeide de Ondergrondse Vakschool bij de Maurits van 300 leesjongens, afkomstig uit de Mijnstreek, in 1930 tot 900 in 1934.¹⁴² Ook na 1935 bleef de aanname van arbeiders onder de 18 jaar een belangrijk aspect in het beleid van de Staatsmijnen en de opleiding breidde zich verder uit. De jongeren werden in eerste instantie gebruikt ter aanvulling van de door opschuiving en normaal verloop opengekomen plaatsen.¹⁴³ Voortdurend reageerden de Staatsmijnen dan ook op verzoeken van de regering en Arbeidsbeurzen om tot plaatsing van werkloze mijnarbeiders over te gaan, met de mededeling, dat het vakkundige ondergrondse personeel, nodig als gevolg van vertrek, overlijden en pensionering, grotendeels uit de eigen opleiding werd gerecruiteerd.¹⁴⁴ In 1940 werd bovendien met een 2-jarige bovengrondse vakschool gestart, die opleidde tot bankwerker, electriciën en dergelijke.¹⁴⁵ Het uiteindelijke doel van de Staatsmijnen was de vorming van een gezeten mijnwerkersstand, aangevuld uit kringen van eigen arbeiders.¹⁴⁶ Zodoende hoopte men minder afhankelijk te worden van geschoolde buitenlanders, die om diverse redenen ongewenst waren. Een laatste voorbeeld, waaruit moge blijken dat de Staatsmijnen grote waarde hechtten aan de vaste stam-politiek, was de Werkplaats voor Invalide Mijnwerkers: naast invalide geworden mijnwerkers werden voor deze W.I.M. met name jongens uit mijnwerkersgezinnen in dienst genomen, die voor de mijnarbeid ongeschikt waren bevonden.¹⁴⁷ Ook de particuliere mijnen bekeerden een deel van het personeel zelf op te leiden: jeugdige Nederlanders uit het bovengrondse bedrijf namen ondergronds de vrijgekomen plaatsen in.¹⁴⁸ Maar de particuliere mijnen begonnen later met vakscholen: pas in

¹⁴¹ Brief hoofdbedrijfsingenieur aan Emma, 13-03-1930, in: SM/PB-14; Brief Inspecteur van Politie bij SM aan Procureur-Generaal bij het Gerechtshof te Den Bosch, 22-11-1933, in: SM/PB-62; Brief directie SM aan minister van Waterstaat, 30-04-1934, in: SM/PB-26; Brief hoofdbedrijfsingenieur aan bedrijfsingenieurs SM, 02-05-1935, in: SM/PB-14.

¹⁴² M. Kemp ed., *Mijn en spoor in goud*, Maastricht 1952, 49.

¹⁴³ Brief SM aan minister van Waterstaat, 08-08-1936, in: GSL 1936-17.

¹⁴⁴ Zie bijvoorbeeld: Bespreking Referendaris bij ministerie van Sociale Zaken met GSL, 22-04-1937, in: GSL 1937-1; Tijdschrift van den Nederlandschen Werkloosheidsdienst, mei 1937, 94, in: GSL 1937-17; Brief SM aan ON, 04-08-1939, in: ON/IX-J34.

¹⁴⁵ Staatsmijnen, 367-368.

¹⁴⁶ Commissie-Couvée, 89; Brief SM aan Nederlandsche Maatschappij voor Handel en Nijverheid, 02-05-1939, in: GSL 1939-22.

¹⁴⁷ Brief SM aan Nederlandsche Maatschappij voor Handel en Nijverheid, 02-05-1939, in: GSL 1939-22.

¹⁴⁸ Brief ON II aan Afdeling Personeel, 25-04-1935, in: GSL 1935-17; Brief Mijnvereniging aan VNW, 21-07-1936, in: ON/IX-J30.

1936 werd bij de mijn Julia gestart met een ondergrondse vakopleiding voor jongeren en enkele andere mijnen, waaronder de Oranje-Nassau, volgden in de jaren daarop.¹⁴⁹ Het resultaat was, dat de particuliere bedrijven wat betreft werving meer waren aangewezen op geschoolde krachten van buitenaf.

De vraag kan worden gesteld, waarom de mijnen zo laat met een aparte opleiding begonnen, terwijl ze het belang ervan wel degelijk inzagen. Van Lier, een topambtenaar bij het ministerie van Sociale Zaken, meende in 1937 in een artikel, dat, indien men vroeger meer aandacht had besteed aan de opleiding van jeugdigen, het tekort aan geschoolden had kunnen worden opgevangen door inheemse krachten. Hij erkende wel, dat omstandigheden een rol speelden: het vrije grensverkeer, waardoor buitenlanders, die vakkundig waren, 'voor het grijpen' lagen en het feit, dat jeugdige Nederlanders ook buiten het mijnbedrijf in Zuid-Limburg en het buitenland makkelijk werk vonden. De Limburgse mijnen namen wat betreft de opleiding geen uitzonderingspositie in binnen het Nederlandse bedrijfsleven.¹⁵⁰ De Hoofdingenieur van het Staatstoezicht, die zich in 1946 dezelfde vraag stelde, gaf als antwoord, dat tot in de jaren twintig alom de opvatting luidde, dat iedereen die gezond was het mijnwerkersberoep kon uitoefenen. Pas later rijpte de overtuiging, dat er meer nodig was: met name door de mechanisatie was het werk ingewikkelder en moeilijker geworden. Een degelijke opleiding was nu een vereiste.¹⁵¹ Mijns inziens speelde ook een andere factor mee. Vroeger vond de opleiding tijdens het werk plaats in een kleine groep onder leiding van een ervaren mijnwerker. Als gevolg van de rationalisatie en mechanisatie verdwenen deze groepjes om plaats te maken voor lange kolenfronten. De opleiding kon derhalve niet meer tijdens het productieproces gebeuren. Vandaar dat de Staatsmijnen op het einde van de jaren twintig een opleiding startten, die buiten de praktijk plaatsvond. De ontwikkelingen rond de opleiding vertoonden veel overeenkomsten met die bij Duitse mijnen. Tot de Eerste Wereldoorlog was ook daar geen sprake van systematische scholing: de toekomstige mijnwerker ontving in de 19e eeuw zijn opleiding in de praktijk. Meestal gebeurde dit op basis van verwantschap: de vader leerde zijn zoon het beroep. De ervaren mijnwerkers genoten een hoge status door hun grote vakbekwaamheid. Na 1880

¹⁴⁹ Nieuwe Venlosche Courant, 21-09-1936, in: GSL 1936-10A; Tijdschrift van den Nederlandschen Werkloosheidsdienst, mei 1937, 94, in: GSL 1937-17.

¹⁵⁰ Tijdschrift van den Nederlandschen Werkloosheidsdienst, mei 1937, 94, in: GSL 1937-17. Zie ook: Nieuwe Venlosche Courant, 19-06-1937, in: GSL 1937-3A.

¹⁵¹ *Jaarverslag Hoofdingenieur over 1946*, 19.

leidde de enorme uitbreiding van de productie ook tot veranderingen in de opleiding. Niet dat er sprake was van een systematische scholing. Integendeel, de ongeschoolde jongere moest in eerste instantie werken, productief zijn. Wat hij aan scholing ontving, kwam op de tweede plaats: het was niet planmatig, afhankelijk van het toeval. Pas na de Eerste Wereldoorlog vatte bij de directies de overtuiging post, dat een methodische opleiding broodnodig was. Het grote gebrek aan geschoolden vormde hiertoe een aanleiding, alsmede de technische veranderingen, die meer kennis en vaardigheden verlangden. Bovendien correspondeerde de bestaanszekerheid van de moderne industriële onderneming niet met het instabiele arbeidersbestand: de directies karakteriseerden het personeel als 'te mobiel, beroepsvreemd' en 'fluctuerend en onbetrouwbaar'. Het gevolg was, dat rond 1924 vakopleidingen voor jeugdigen werden gestart: de 'bergmännischen Berufsschulen',¹⁵² slechts een vijftal jaren eerder dan in Nederland.

Contacten met Arbeidsbeurzen

In de jaarverslagen van de Arbeidsbeurzen van Heerlen en Sittard weerspiegelde zich de economische crisis. In de periode 1931 tot 1936 was er nagenoeg geen behoefte aan mijnwerkers en plaatsing uit districten buiten de Mijnstreek kwam al helemaal niet voor. Gemiddeld werden er via de Arbeidsbeurzen per jaar een honderdtal mijnwerkers in de Limburgse mijnen tewerk gesteld, waarvan de meesten een tijdelijke baan bovengronds kregen. Honderd andere mijnwerkers vonden jaarlijks via de Beurzen werk in de bouwvak. Maar ook daar was de werkgelegenheid niet groot: in de jaren 1934-1935 waren er in de gemeente Heerlen gemiddeld 600 bouwvakarbeiders werkloos, tegenover 300 mijnwerkers.¹⁵³

Na 1935, toen de werkgelegenheid weer toenam, steeg het aantal plaatsingen in de Limburgse mijnen nauwelijks: tot slechts 150 per jaar.¹⁵⁴ Het aantal werkloze mijnarbeiders nam wel af, maar dat was grotendeels te danken aan de Belgische en Duitse mijnen, die in de jaren 1936-1938 circa

¹⁵² R. Schwenger, *Die betriebliche Sozialpolitik im Ruhrkohlenbergbau*, München/Leipzig 1932, 45-47, 65-68.

¹⁵³ Jaarverslagen Arbeidsbeurs Heerlen over 1931-1935, in: GSL 1932 t/m 1936-22; Jaarverslag Arbeidsbeurs Sittard over 1933, in: ON/IX-J4; Weekoverzicht betreffende werkloosheid in gemeente Heerlen in 1934 en 1935, in: ON/IX-J4.

¹⁵⁴ Jaarverslagen Arbeidsbeurs Heerlen over 1936-1938, in: GSL 1937 t/m 1938-22; Jaarverslagen Arbeidsbeurs Sittard over 1937 en 1938, in: ON/IX-J4.

1.300 werkloze Nederlandse mijnwerkers aannamen.¹⁵⁵ De Arbeidsbeurs te Sittard berichtte in 1938, dat velen werden aangelokt door de hogere verdiensten in Duitsland en dagelijks de grens passeerden. Ook veel jongens van kleine boeren uit de grensstreek meldden zich aan om daar als ongeschoold mijnwerker te gaan werken.¹⁵⁶ De Limburgse mijnen daarentegen waren, ondanks verzoeken van de regering, nauwelijks bereid om via de Arbeidsbeurzen werkloze mijnarbeiders te werven: ze waren niet bruikbaar, zeiden de particuliere mijnen in 1936.¹⁵⁷ Ook de Rijksdienst der Arbeidsbemiddeling en Werkloosheidsverzekering vroeg zich af of de Oranje-Nassaumijnen, in plaats van het aanvragen van vergunningen voor buitenlanders, niet beter een beroep konden doen op de nog ruim duizend ingeschreven werkzoekende Nederlandse mijnwerkers.¹⁵⁸ Volgens de Oranje-Nassau bevatte de groep enkel 'minder gewenschte houwens' en 'uitschot (arbeiders ontslagen wegens communisme)'.¹⁵⁹ Een onderzoek eind 1936, op verzoek van de Arbeidsbeurs, naar de geschiktheid van 115 werkloze ondergrondse mijnarbeiders van Nederlandse nationaliteit en in Heerlen woonachtig, leverde het volgende resultaat op: 5 werden afgewezen, omdat omtrent hen geen inlichtingen waren te verkrijgen en 95 kwamen voor tewerkstelling niet in aanmerking wegens 'antecedenten'. De overige 15 waren in principe geschikt, maar 8 van hen werden medisch afgekeurd en van de resterende 7 moest het geneeskundig onderzoek nog plaatsvinden.¹⁶⁰ De houding van de Oranje-Nassau was karakteristiek voor alle mijnen in Limburg: ze wilden het in de crisisjaren uitgeselecteerde personeel niet terug. Tegenover de minister gaven ze dit niet ruitelijk toe: op verzoeken tot plaatsing van deze werklozen reageerden de particuliere bedrijven steevast, dat ze daartoe in beginsel bereid waren en fouten in het verleden zouden niet al te zwaar worden aangerekend. De Staatsmijnen omzeilden slim de vraag door te antwoorden, dat het benodigde vakkundige personeel werd gerecruteerd uit de eigen opleiding.¹⁶¹ Van Lier, referendaris bij het departement van Sociale Zaken, schatte in mei 1937, dat zeker 50% van de

¹⁵⁵ *Jaarverslag Hoofdingenieur over 1936*, 9; *Jaarverslagen Arbeidsbeurs Sittard over 1937 en 1938*, in: ON/IX-J4.

¹⁵⁶ *Jaarverslag Arbeidsbeurs Sittard over 1938*, in: ON/IX-J4. Zie eveneens: *Der Volksfreund*, 03-12-1938, in: GSL 1938-17.

¹⁵⁷ Brief Mijnvereniging aan minister van Waterstaat, 02-09-1936, in: GSL 1936-17.

¹⁵⁸ Brief RAW aan ON, 23-11-1936, in: GSL 1936-17.

¹⁵⁹ Brief ON IV aan directie, 28-11-1936, in: ON/IX-J4.

¹⁶⁰ Brief ON aan RAW, 05-01-1937, in: ON/IX-J4.

¹⁶¹ Bespreking Referendaris bij ministerie van Sociale Zaken met GSL, 22-04-1937, in: GSL 1937-1.

betrokkenen niet meer geschikt was om in de mijnen te werken om redenen van leeftijd (boven de 30 jaar), verscherpte medische keuring en antecedenten (wangedrag en dergelijke).¹⁶² Uiteindelijk leidde de controverse in 1938 tot een grootscheeps onderzoek door de mijnen naar de geschiktheid van alle werkloze Nederlandse mijnarbeiders.¹⁶³ De conclusie was, dat 646 van de 736 personen niet meer in aanmerking kwamen voor werk bij de Limburgse mijnen: 1 arbeider wegens overlijden, 5 waren weer werkzaam in een mijn, 40 hadden nooit in de mijnen gewerkt, 81 waren te oud (boven 45 jaar), 88 medisch afgekeurd, van 33 was het dienstverband verbroken of op eigen verzoek beëindigd, 98 waren ongeschikt op grond van 'psychische of psychologische storingen', 47 personen hadden al 10 jaar niet meer in het mijnbedrijf gewerkt, 26 waren invalide, 26 ontoelaatbaar wegens persoonlijke eigenschappen of politieke gezindheid en 201 waren ongewenst op basis van gedrag in of buiten de mijn. Bij de resterende 90 stond 'geen bijzonderheden bekend', wat nog niet betekende, dat ze wèl konden worden geplaatst. De Arbeidsbeurzen bestreden in een controle-onderzoek de visie van de mijnen, maar het baatte niets: de mijndirecties hielden voet bij stuk. Opmerkelijk in het laatste onderzoek was, dat circa de helft van de medisch afgekeurden wèl goedgekeurd was voor Duitse mijnen. Bij de grote groep arbeiders, die vanwege wangedrag niet meer geschikt waren, werd de al bij de ontslagcriteria gebruikte formulering 'staat ongunstig bekend' vermeld met als uitleg onder anderen dronkenschap, agressiviteit, fraude, smokkel, brutaliteit, enzovoorts.¹⁶⁴

Ook de verzekering van de Arbeidsbeurzen, dat de arbeiders, die vanwege ongewenst gedrag waren ontslagen, zich bij hernieuwde tewerkstelling bijna zonder uitzondering voorbeeldig gedroegen, baatte weinig.¹⁶⁵ Een nieuw onderzoek in 1939 leverde dezelfde uitkomst op: van de 363 ingeschrevenen was slechts één persoon geschikt.¹⁶⁶ De mijndirecties wonnen het conflict en de Arbeidsbeurzen waren gedwongen het aantal werkzoekende mijnwerkers drastisch in te krimpen.¹⁶⁷

¹⁶² Tijdschrift van den Nederlandschen Werkloosheidsdienst, mei 1937, 94, in: GSL 1937-17.

¹⁶³ Brief GSL aan RAW, 27-07-1938, in: GSL 1938-76.

¹⁶⁴ Rapport betreffende onderzoek werkloze mijnarbeiders, 22-02-1939, in: ON/IX-J4; Bespreking GSL met directeuren der Arbeidsbeurzen Heerlen en Sittard, 21-03-1939, in: GSL 1939-22.

¹⁶⁵ Bespreking GSL met directeuren der Arbeidsbeurzen Heerlen en Sittard, 21-03-1939, in: GSL 1939-22.

¹⁶⁶ Bespreking Referendaris bij ministerie van Sociale Zaken met GSL en directeuren der Arbeidsbeurzen Heerlen en Sittard, 22-02-1940, in: ON/IX-J4.

¹⁶⁷ Brief Mijnvereniging aan GSL, 26-04-1940, in: ON/IX-J4.

De Limburgse mijnen wilden geen inmenging in hun personeelsbeleid. De Oranje-Nassaumijnen hadden geen behoefte aan bemiddeling van de Arbeidsbeurzen, 'welke, gezien hare onbekendheid met ons bedrijf, slechts tot noodeloze complicatie aanleiding zou geven'. Een belangrijk deel van de benodigde vaklui leidde de Oranje-Nassau zelf op en in het algemeen wendden werkzoekenden zich rechtstreeks tot de mijn: het aanbod overtrof verre de vraag.¹⁶⁸ Ook de andere ondernemingen waren deze houding toegedaan.¹⁶⁹ De mijnen wilden het eenmaal afgedankte personeel niet terug. Hun sterke positie op de arbeidsmarkt maakte dit selectieve beleid mogelijk.

SAMENVATTING/CONCLUSIE

De crisisjaren duurden voor de mijnen van 1931 tot medio 1936, waarna het herstel geleidelijk op gang kwam. In de jaren dertig was voor het eerst de situatie op de arbeidsmarkt in het voordeel van de mijnondernemingen: het aanbod overtrof ruim de vraag. Het ideaal van een vaste mijnwerkersstam kon nu eindelijk worden gerealiseerd. Het aantal buitenlanders nam fors af tot 10% van de totale bezetting in 1939 en het aandeel van de Limburgers steeg tot 55% in 1935. De mobiliteit daalde tot onder de 20%: 3/4 deel van het personeel bleef langer dan 5 jaar in dienst. Ook wat betreft de burgerlijke staat en de woonplaats waren deze jaren succesvol: het aantal ongetrouwen en in het buitenland woonachtigen daalde tot 34, respectievelijk 0,2% in 1939. Deze ontwikkelingen vielen zowel bij de particuliere als de Staatsmijnen waar te nemen, hoewel uiteindelijk het personeelsbestand, gezien de mobiliteit en het percentage vreemdelingen, bij de Staatsmijnen in 1939 beduidend stabiel was dan bij de particuliere bedrijven.

De depressiejaren hadden nog op een andere wijze invloed op het personeelsbestand: de laagconjunctuur leidde tot een versnelde invoering van mechanisatie en rationalisatie. Dit proces, dat was begonnen in de tweede helft van de jaren twintig, had een ingrijpende invloed op de factor arbeid. De bedrijfsleiding kreeg meer greep op de arbeiders en hun werk. Het

¹⁶⁸ Brief ON aan Nederlandsche Maatschappij voor Handel en Nijverheid, 08-05-1939, in: GSL 1939-22.

¹⁶⁹ Brief SM aan Nederlandsche Maatschappij voor Handel en Nijverheid, 02-05-1939; Bespreking GSL met directeuren der Arbeidsbeurzen Heerlen en Sittard, 04-11-1939, beide in: GSL 1939-22. De SM wezen er in deze zelfs uitdrukkelijk op, dat ze ten aanzien van aanname over evenveel vrijheid beschikten als de particuliere bedrijven: méér vrijheid dan andere overheidsinstellingen. Uit: Brief minister van Waterstaat aan minister van Binnenlandse Zaken, 20-12-1937, in: SM/PB-27.

gemoedelijke, ambachtelijke bedrijf maakte plaats voor een ondergrondse fabriek, die discipline en regelmaat als voorwaarden stelde. De macht van de geschoolde mijnwerkers verminderde: niet alleen, omdat er minder ondergronders nodig waren, maar ook door de vereenvoudiging van het werk, dat door velen als saai lopende band-werk werd ervaren. De basis voor het ongebonden gedrag der mijnwerkers werd hiermee ondergraven. Het ontslagbeleid van de mijnen liet zien, dat in het algemeen buitenlanders het eerst in aanmerking kwamen voor ontslag, maar er werd wel steeds rekening gehouden met factoren als onmisbaarheid voor het bedrijf, aantal dienstjaren, gehuwd met Nederlandse etc. Rond 1935 wilden de mijnen de overgebleven vreemdelingen niet meer ontslaan, daar ze, gezien hun vakbekwaamheid, onontbeerlijk waren: een zekere afhankelijkheid van geschoolde buitenlanders bleef ook na de crisisjaren bestaan. Bovendien werden deze krachten tot de vaste stam gerekend, ongeacht hun nationaliteit: zij waren geworteld in de Limburgse samenleving, daar ze al vele jaren met hun gezin in de Mijnstreek woonden en werkten. Dat het percentage buitenlanders na 1935 toch verder daalde, kwam onder druk van de overheid, die werkvergunningen voor vreemdelingen verplicht stelde. De beperktheid van de vaste stam-criteria bleek eveneens uit het feit, dat Nederlanders, die in den vreemde woonden, eerder het dienstverband werd opgezegd dan buitenlanders, die in Limburg waren gehuisvest. Evenzo wat betreft de burgerlijke staat leverden de criteria tegenstrijdigheden op: de mijnen mochten wel een voorkeur hebben voor getrouwde mijnwerkers, maar deze arbeiders vormden echter door hun leeftijd een verhoogd ziekterisico en presteerden minder dan jonge ongehuwden. In het ontslagbeleid speelden nog andere dan vaste stam-criteria een rol. In het algemeen kun je stellen, dat werd geselecteerd op basis van gewenst of ongewenst arbeider, wat in beginsel los stond van nationaliteit of burgerlijke staat. Ongewenste mijnwerkers waren zij, die weinig presteerden, veel ziekvierden en/of verzuimden, een nevenberoep hadden, wangedrag vertoonden (brutaal, onruststokers enzovoorts), op zedelijk gebied ongunstig bekend stonden etc. Ook na de crisisjaren bleven dit de uitgangspunten van het beleid. Het eindresultaat was, dat de mijnen in 1939 een groep van sterke, gedisciplineerde arbeiders overhielden.

In het aannamebeleid weerspiegelde zich dezelfde politiek. Ouderen en fysiek zwakkeren werden niet meer aangenomen of afgekeurd. Het in de crisisjaren uitgeselecteerde personeel kwam niet meer in aanmerking voor plaatsing bij een Limburgse mijn: velen weken uit naar de bouwvak of gingen in buitenlandse mijnen werken. Enkel goed bekend staande, geschoolde mijnwerkers werden aangenomen in de jaren dertig. Een uit-

zondering werd eveneens gemaakt voor de leesjongens: de opleiding van jongeren werd in dit tijdvak enorm uitgebreid, juist omdat de mijnen het belang van een gezeten mijnwerkersstand inzagen.

Niet enkel de laagconjunctuur zorgde ervoor, dat de mijnen meer greep op hun personeel kregen. Factoren uit de jaren twintig werkten ook door. Bijvoorbeeld de vruchten van een na 1923 gestart systematisch selectiebeleid, gepaard gaande met centralisering en formalisering, konden nu worden geplukt daar de arbeidsmarkt dit toeliet: het controle-apparaat bleek zeer effectief te zijn. Globaal gezien waren er vele overeenkomsten tussen het personeelsbeleid van de particuliere en de Staatsmijnen. Ze hanteerden dezelfde aanname- en ontslagcriteria. Wel werden de particuliere mijnen, door de aard van de bedrijven, zwaarder door de laagconjunctuur getroffen en moesten deze dus meer arbeiders ontslaan. De indruk bestaat, dat het staatsbedrijf al vanaf 1900 selectiever in haar beleid was, wat leidde tot lagere cijfers wat betreft mobiliteit en aantal buitenlanders. De band met het mijnbedrijf was het grootst bij de vier staatsondernemingen. Het beleid bij de particuliere mijnen was meer gericht op korte termijn: aan gevolgen op lange termijn leken zij minder boodschap te hebben, terwijl de Staatsmijnen bijvoorbeeld als argument tegen een harde loonpolitiek aanvoerden, dat ze de mijnwerkers niet van het bedrijf wilden vervreemden. Wat betreft de opleiding zien we hetzelfde verschil: de Staatsmijnen begonnen eerder met een systematische scholing voor jongeren. Het voortouw werd steeds door het staatsbedrijf genomen, met als resultaat, dat het personeelsbestand in 1939 beduidend meer aan de criteria van de vaste stam beantwoordde. In breder verband, tenslotte, leidde de ingrijpende wijziging in de samenstelling van het mijnwerkersbestand tot een verhoogde status van het beroep en tot het terugdringen van de sociale wantoestanden, waardoor de Limburgse samenleving tot aanpassing en rust kwam.