

Ad Knotter*

Paradoxen van de grens. Ongelijke ontwikkeling, grensoverschrijdende mobiliteit en de vergelijkende geschiedenis van de Euregio Maas-Rijn¹

De grens als paradox

Toen nog niet zo lang geleden werd bepaald dat ook Nederlanders met een inkomen in Nederland en een huis in het buitenland de hypotheekrente van hun inkomstenbelasting konden aftrekken, was het effect dat er veel meer Nederlanders net over de grens in België gingen wonen. Zij konden zo dubbel profiteren van de lage Belgische huizenprijzen en het Nederlandse belastingvoordeel.² Dit is een mooi voorbeeld van de paradoxale invloed van de grens: verschillen aan weerszijden van de grens – in dit geval in de woningmarkt – stimuleren de grensbewoners om die over te trekken. In dit voorbeeld leidt de invloed van de grens zowel tot grensoverschrijdende verhuisbewegingen als arbeidsmobiliteit.

Het is niet moeilijk andere actuele voorbeelden van de werking van deze paradox te vinden, zoals het zogenaamde drugstoerisme naar Nederland als gevolg van de liberalere wetgeving en het 'gedoogbeleid' in Nederland; of de omvang van het Duitse 'winkeltoerisme' in verband met de ruimere openingstijden van winkels in Nederland. In al deze gevallen functioneert de grens als een brug voor menselijk verkeer, juist omdat hij ook een barrière vormt. Grensbewoners gaan die brug over omdat ze profijt willen trekken – in sociale, economische en culturele zin – van de door de grens veroorzaakte verschillen. Volgens geografen is deze paradox in het algemeen kenmerkend voor 'grensgebieden': door de aanwezigheid van de grens wordt een aparte regio gevormd met eigen kenmerken; de grens, zelf bij uitstek onderscheidend principe, is tegelijk het bindende element in de definitie van het gebied als grensgebied.³

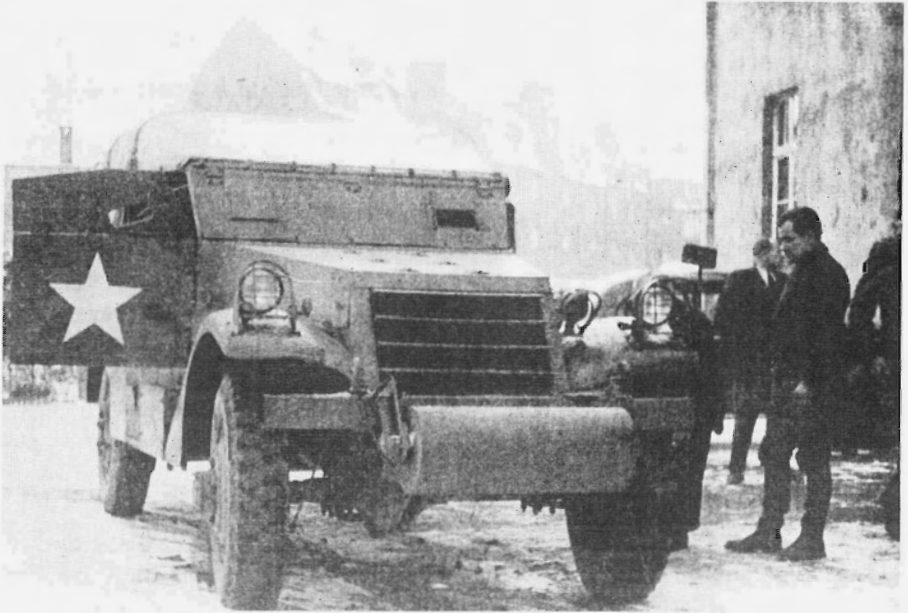
Het is heel interessant om de geschiedenis van de Euregio Maas-Rijn te benaderen vanuit het uitgangspunt dat grensoverschrijdende relaties in dit gebied werden bepaald door de werking van deze paradox van de grens. Als wij ons beperken tot de sociale en economische geschiedenis, zien we veel voorbeelden

* Sociaal Historisch Centrum voor Limburg/Universiteit Maastricht

¹ Nederlandse vertaling van een in het Engels uitgesproken tekst op het symposium 'De toekomst van de Euregio Maas-Rijn in historisch perspectief. Leven en werken in een grensgebied: economie, maatschappij, cultuur' op 17 mei 2001. De Engelse versie zal verschijnen in: *Grenzen/Los. Historische Zeitschrift der Erwin-von-Steinbach-Stiftung* (2002).

² Peter Vanvelthoven, 'De lust van Nederland is de last van België', *NRC-Handelsblad* 12-12-2000.

³ J.V. Minghi, 'From conflict to harmony in border landscapes', in: D. Rumley en J.V. Minghi ed., *The geography of border landscapes* (Londen/New York 1991) 15-30; 15: '[...] the boundary creates its own distinctive region, making an element of division also the vehicle for regional definition. This paradox is at the core of the borderland concept'; zie ook: P. Guichonnet en C. Raffestin, *Géographie des frontières* (Parijs 1974) 147-148: 'Le maillage politique des frontières [...] est paradoxal en ce sens qu'il oppose aux actions [des hommes] une résistance ou, au contraire, qu'il tend à les amplifier...'



Een gepantserde smokkelauto gefotografeerd op de binnenhof van de 'Rote Kaserne' in Aken. In dit voertuig kon 1500 kilo smokkelwaar van België naar Duitsland worden getransporteerd. Met de wals voor de wielen aan de voorzijde ging men dwars door het hekwerk bij de grensovergang, alsof het van karton was gemaakt. (Foto 1952. Uit: Wolfgang Trees, Kaffee, Krähenfüsse und Kontrolle, Aken 1976).

van grensoverschrijdende bewegingen van zowel kapitaal als arbeid die door de grensparadox kunnen worden verklaard. Ondernemers verplaatsten of vestigden fabrieken vlak over de grens om te profiteren van verschillen in loonhoogte en andere marktomstandigheden, om invoerrechten te omzeilen, of om toegang te krijgen tot nieuwe afzetmarkten. In de achttiende eeuw bijvoorbeeld vestigden Duitse textielabrikanten uit Aken en de Eifel zich in de Nederlandse enclaves Vaals, Eijsden en Dalhem om toegang te krijgen tot het wereldwijde handelsnetwerk van de Republiek der Zeven Verenigde Nederlanden.⁴ In de negentiende eeuw, na de grensschikking door het Congres van Wenen in 1815 en de afscheiding van België in de jaren dertig, werd het effect van de grensparadox nog sterker: zowel de industrialisatie van Aken als die van Maastricht kunnen erdoor worden verklaard. Belgisch kapitaal uit het industriële kerngebied rondom Luik werd geïnvesteerd in moderne fabrieken in deze steden. De Maastrichtse aardewerkindustrie van Regout, later De Sphinx, en de Société Céramique, en ook de Maastrichtse papierfabriek KNP (nu Sappi) danken hun ontstaan en groei aan de sluiting van de Nederlands-Belgische grens in 1830. Die leidde ook tot een bescheiden immigratie van Waalse arbeiders.⁵ De sluiting van

⁴ C. Wijnen, 'De lakennijverheid in de Staatse landen van Overmaas aan het eind van de achttiende eeuw', *Textielhistorische Bijdragen* 35 (1995) 44-61.

⁵ Vgl. G. de Groot, 'Pielemannen en cassettendraagsters: conducteurs en sorteerstes', elders in dit tijdschrift.

de Nederlandse grens had ook tot gevolg dat de Luikse ijzerfabrikanten hun export op Duitsland moesten richten. Om invoerrechten te vermijden investeerden ze grote kapitalen in metaalfabrieken in Aken. De spoorweggekte in Duitsland in de jaren veertig leidde tot een grote vraag naar ijzer waardoor het voor veel Luikse industriële voordelig werd fabrieken op te richten in en rondom Aken en in het Ruhrgebied. Hun grensoverschrijdende investeringen zorgden voor de *take-off* van de Duitse industrialisatie in deze gebieden.⁶

Op het gebied van de arbeid vinden we een treffend voorbeeld van de werking van de grensparadox in de jaren twintig van de vorige eeuw. Door de gierende inflatie in Duitsland was het zeer voordelig voor Akense mijnwerkers om in de Limburgse mijnen te gaan werken en zich in waardeverste Nederlandse guldens te laten uitbetalen. Andersom lieten uit Limburg afkomstige mijnwerkers in de Akense mijnen zich ook in Nederlandse guldens uitbetalen, de zogenaamde *Guldenmänner*.⁷ Die guldens werden natuurlijk wel weer in Nederland uitgegeven. Veranderingen in de wisselkoers tussen de Belgische frank en de Nederlandse gulden (zoals de devaluatie van de frank in 1926) hadden ook grote invloed op de grensoverschrijdende mobiliteit van Nederlandse en Belgische mijnwerkers tussen de mijnen aan beide zijde van de Nederlands-Belgische grens bij Geleen en Eisden (B). Dit is typerend voor grenspondel in het algemeen: de wisselkoers en monetaire verhoudingen hebben grote invloed op de richting van de trek over de grens.⁸

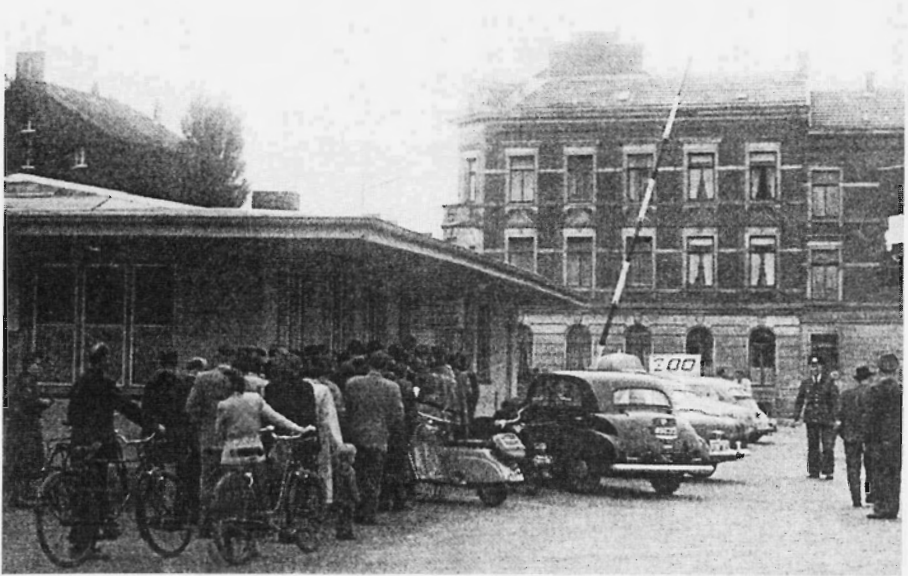
In algemene termen vloeit het verschijnsel dat ik de 'paradox van de grens' noem, voort uit de asymmetrische en ongelijke organisatie van het sociale en economische leven aan beide zijden van de grens.⁹ Aan de grens ontmoeten twee verschillende sociale systemen elkaar; door een gescheiden historische ontwikkeling zijn er aparte sociale structuren ontstaan; ongelijke en ongelijkmatige nationale ontwikkelingen hebben tot verschillen en onevenwichtigheden geleid op tal van levensterreinen. Deze verschillen worden een belangrijke factor in het grensoverschrijdende sociale verkeer. Zij worden waargenomen en getaxeerd door de grensbewoners en vormen de basis voor een grensoverschrijdend interactieproces: mensen gaan de grens over om te winkelen, te werken, te wonen, te kopen en te verkopen, of om zich te amuseren, omdat ze hun voordeel

⁶ G. Devos, 'Belgische initiatieven in de erts- en steenkoolmijnen en in de metaalindustrie in grensgebieden, 19e-begin 20e eeuw', in: J.C.G.M. Jansen ed., *Economische betrekkingen in grensregio's in een industrieel tijdperk, 1750-1965*. Maaslandse Monografieën 58 (Leeuwarden/Maastricht 1996) 173-193.

⁷ L.H.M. Kreukels, *Mijnarbeid: volgzzaamheid en strijdbaarheid. Geschiedenis van de arbeidsverhoudingen in de Nederlandse steenkoolmijnen, 1900-1940*. Maaslandse Monografieën 42 (Assen/Maastricht 1986) 286 en 294; M. Gramm, *Das Belgisch-Niederländisch-Deutsche Dreiländereck. Wechselseitige grenzüberschreitende Beziehungen und regionalgeographische Kenntnisse bei Schulkindern*. Schriften für die Schulpraxis 74 (München 1979) 54-55; P. Hermens, 'Buitenlandse arbeiders in het Zuid-Limburgse kolendistrict, in het bijzonder de rol van de Duitse arbeiders in de mijnen, 1900-1930' (scriptie Tilburg 1983) 32-33.

⁸ B. Plumers, 'De Limburgse mijnwerkers (1917-1939). Ontstaan en consolidatie van de arbeidsmarkt voor mijnarbeid. OSW nr. 1996/02 (Limburgs Universitair Centrum Diepenbeek 1996) 40.

⁹ I.W. House, 'Frontier studies: an applied approach', in: A.D. Burnett en P.J. Taylor, *Anglo-American essays on political geography* (New York 1981) 291-312.



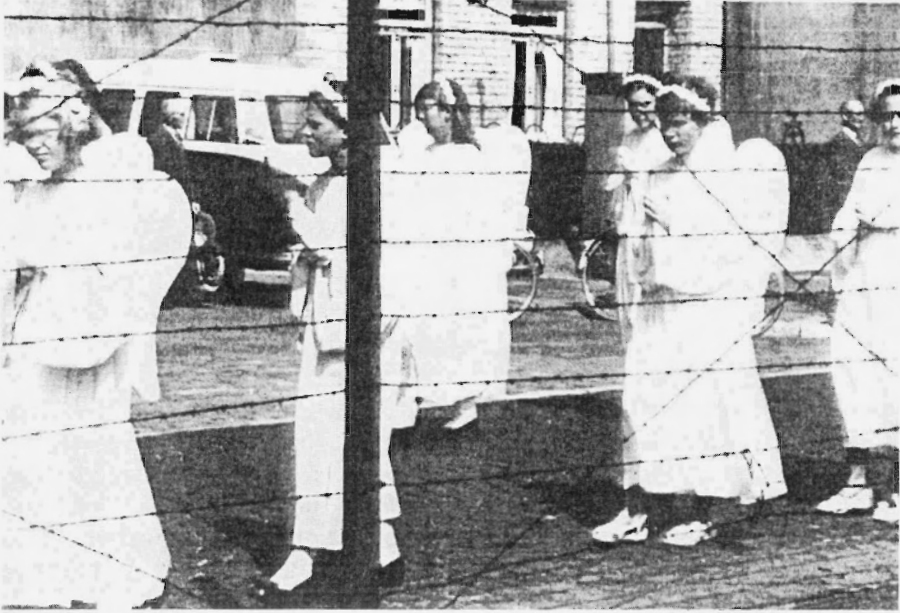
De voormalige grensovergang van Aken naar Vaals. Lange rijen wachtenden voor paspoortcontrole aan de Duitse zijde van de grens, medio jaren 1950. (Foto uit: Wolfgang Trees, *Kaffee, Krähenfüsse und Kontrolle*, Aken 1976).

kunnen doen met verschillen in prijzen, lonen, werkgelegenheid of voorzieningen van allerlei aard.¹⁰ Lokale kennis van die verschillen wordt gebruikt om de door staatsgrenzen gevormde barrières om te zetten in overgangen. Dus opnieuw: de grens wordt een brug voor grensoverschrijdende interactie omdat hij tegelijk een barrière vormt voor de ontwikkeling van markten, institutionele arrangementen en het maatschappelijk leven in het algemeen. Juist omdat de grenzen ons verdelen, worden de grensgebieden het toneel van grensoverschrijdende activiteit.¹¹

In mijn optiek kan deze relatie tussen ongelijke ontwikkeling en grensoverschrijdende mobiliteit en interactie een interessant uitgangspunt zijn voor vergelijkend historisch onderzoek in de sociale dynamiek van de hele Euregio Maas-Rijn. Meer in het bijzonder kan de studie van grensoverschrijdende arbeidsmobiliteit, als regelmatig en daarom gemakkelijk te meten verschijnsel, zo'n uitgangspunt vormen. Door de bestudering van de ontwikkeling van grensoverschrijdende arbeidsmarkten in de Euregio kunnen wij processen van integratie en differentiatie op het spoor komen. De schaal en intensiteit van het verkeer van arbeiders over de grens vormen een treffende illustratie van de aard van dit soort processen. De ongelijkheid en het gebrek aan evenwicht tussen

¹⁰ W. Leimgruber, 'Die Grenze als Forschungsobjekt der Geographie', *Regio Basiliensis* XXI (1980) 67-78

¹¹ Vgl. T. Wendt en M. Rösler, 'Introduction: Frontiers and borderlands. The rise and relevance of an anthropological research genre', in: idem ed., *Frontiers and borderlands. Anthropological perspectives* (Frankfurt a/M. etc. 1999) 1-27, cit. 18.



Processie in Kerkrade. Van Duitse zijde werden deze 'engelen' tijdens een processie in de Kerkraadse Nieuwstraat gefotografeerd. (Foto 1950. Uit: Wolfgang Trees, Kaffee, Kräehenfüsse und Kontrolle, Aken 1976)

aantrekkings- en afstotingsgebieden is een bekend verschijnsel in het onderzoek naar grensoverschrijdende arbeidsmarkten.¹² Vraag en aanbod op deze markten zijn nergens op een evenwichtige en gelijkmatige manier geïntegreerd. Hoe meer de economische omstandigheden uiteenlopen, hoe waarschijnlijker het is dat de grensoverschrijdende arbeidsmobiliteit zich asymmetrisch ontwikkelt in een vorm van eenrichtingsverkeer als gevolg van de ongelijke verdeling van kapitaal en arbeid aan weerszijden van de grens.

Omdat de ontwikkeling van de grensoverschrijdende arbeidsmobiliteit op de lange en de middellange termijn veroorzaakt wordt door processen van differentiatie en ongelijke sociale, economische en institutionele ontwikkeling, moeten historische analyses van dit verschijnsel noodzakelijk ook leiden tot vergelijkend onderzoek in de afzonderlijke nationale subregio's. Zo gezien kan de historische studie van de grensoverschrijdende arbeidsmobiliteit een uitgangspunt vormen voor een meeromvattende, integrale geschiedschrijving van de hele Euregio Maas-Rijn.¹³ Een voorbeeld kan dit verduidelijken: in de langetermijntoewijking van de grenspendel tussen Nederlands (Zuid-)Limburg en het Akense gebied zien we een enorme groei in de periode tussen 1967 en 1973.

¹² Vgl. F. Boekema ed., *Grensregio's en arbeidsmarkten. Theoretische en empirische perspectieven* (Assen 2000) 3.

¹³ Over de mogelijkheden van historisch arbeidsmarktonderzoek voor integrale sociaal-economische analyse, zie: A. Knotter, *Economische transformatie en stedelijke arbeidsmarkt. Amsterdam in de tweede helft van de negentiende eeuw* (Amsterdam/Zwolle 1991).

De verklaring moet worden gezocht in de ongelijke economische ontwikkeling aan beide zijden van de grens: terwijl er door de sluiting van de steenkoolmijnen aan de Nederlandse kant veel werkgelegenheid verloren was gegaan, was er in Duitsland op dat moment juist een bouwhausse aan de gang die een grote vraag naar arbeid genereerde.¹⁴

Om de grensoverschrijdende arbeidsmobiliteit te verklaren moet met een hele reeks factoren rekening worden gehouden, die vervolgens ook onderwerp van historisch onderzoek in de aantrekkings- en afstotingsgebieden moeten worden:¹⁵ *historische* factoren zijn te vinden in de tradities van de grensbewoners; *demografische* factoren, zoals verschillende geboortecijfers aan beide zijden van de grens, kunnen leiden tot een verstoring van het evenwicht tussen vraag en aanbod; *economische* factoren, zoals verschillen in werkgelegenheid en loonhoogte, trekken pendelaars aan uit minder ontwikkelde gebieden met lage lonen; *juridische* factoren, zoals verschillen in belastingwetgeving, hebben verschillende arbeidsvoorwaarden tot gevolg; ook *sociaal-culturele* factoren hebben invloed op grensoverschrijdende arbeidsmarkten. Een voorbeeld is de rekrutering van gehuwde vrouwen uit België door de Maastrichtse aardewerkindustrie vanaf de negentiende eeuw, omdat het voor Nederlandse gehuwde vrouwen minder gebruikelijk was om voor loon te gaan werken.

Het begrip 'grensgebied': geografische en antropologische perspectieven

Voor wij beginnen met historisch onderzoek in de Euregio Maas-Rijn als grensgebied moeten we eerst definiëren over welke regio we het eigenlijk hebben. Als historicus kan ik niet volstaan met de administratieve grenzen van de huidige Euregio. Voor historisch onderzoek zijn die veel te recent, maar belangrijker is dat de administratieve Euregio niet per se hoeft samen te vallen met het door de grensligging en grensoverschrijdende interacties en invloeden bepaalde grensgebied. Wij hebben in dit opzicht meer aan geografische criteria om een grensgebied te definiëren. Een grensgebied wordt door geografen gedefinieerd als een gebied aan weerszijden van een internationale politieke grens waarin het leven van de bewoners op verschillende wijze door de nabijheid van die grens wordt beïnvloed. Politieke grenzen kunnen worden beschouwd als denkbeeldige lijnen waarachter de territoriale bevoegdheden van een nationale staat ophouden te bestaan. Als zodanig zijn zij onderwerp van conflicten en disputen over grenstrekking en -afbakening, soms zelfs in de vorm van oorlogen, maar daarin ben ik hier niet in de eerste plaats geïnteresseerd; mij gaat het om de blijvende en structurele effecten van de aanwezigheid van een internationale

¹⁴ Over de grensoverschrijdende pendelarbeid in de Euregio bestaat veel literatuur; ik maakte gebruik van H. Vreuls, 'Grensoverschrijdende pendel in de stedelijke zone Aken-Mijnstreek-Maastricht-Luik' (doctoraal scriptie sociale geografie Universiteit Utrecht 1980).

¹⁵ Vgl. Ch. Ricq, *Les travailleurs frontaliers en Europe. Essai de politique sociale et régionale* (Paris 1981) 119-160.



De Nieuwstraat in Kerkrade in de jaren 1970. Rechts van de betonnen grensmarkering ligt de Neustrasse in het Duitse plaatsje Herzogenrath. Links torent de schachtbok van de Domaniale Mijn te Kerkrade uit boven de Nieuwstraat. (Foto collectie Gemeentearchief Kerkrade)

politieke grens op het maatschappelijke leven aan weerszijden van die grens, in wat geografen het 'grensgebied' noemen.

Als het begrip 'grensgebied' ergens in West-Europa relevantie heeft, dan is het wel hier in de Euregio Maas-Rijn. Er zijn weinig gebieden waar zoveel grenzen het leven van zoveel mensen zo diepgaand hebben beïnvloed. Binnen de Europese Unie heeft het Saar-Lor-Lux-gebied (Saarland, Lotharingen en Luxemburg) een eigen geschiedenis als vergelijkbaar grensgebied;¹⁶ gedeeltelijk buiten de Europese Unie kunnen we ook denken aan het Zwitsers-Frans-Duitse gebied rondom Basel.¹⁷ Geografen hebben al heel lang belangstelling voor het bijzonder karakter van dit soort gebieden; meer recent zijn ook antropologen hun eigen onderzoek naar grensgebieden begonnen. Historici hebben tot mijn

¹⁶ J.P. Lehnens, 'Zur historischen Legitimation einer Raumkonstruktion: Die europäischen Großregion Saar-Lor-Lux', *Westfälische Forschungen* 46 (1996) 259-274; zie ook: J.P. Lehnens e.a. ed., *Héritages culturels dans la Grande Région Saar-Lor-Lux-Rhénanie-Palatinat*. Cahiers I.S.I.S. IV (Luxemburg 1996).

¹⁷ Het tijdschrift *Regio Basiliensis*. *Basler Zeitschrift für Geographie/Revue de Géographie de Bâle* is aan dit gebied gewijd..

spijt nog niet veel bijgedragen aan dit soort onderzoek. Er bestaat natuurlijk een lange en respectabele traditie van historisch onderzoek naar de politieke, juridische en militaire aspecten van de vastlegging van grenzen als een element van staatsvorming, maar ik ben ervan overtuigd dat historici veel kunnen bijdragen aan de thema's en onderwerpen die door geografen en antropologen zijn geïntroduceerd.

Aan de andere kant kan het historisch onderzoek naar de invloed van grenzen profiteren van de perspectieven van deze sociale wetenschappen. Zij geven inzicht in de manier waarop grenzen vormgeven aan sociale, culturele en economische betrekkingen tussen grensbewoners van verschillende nationaliteiten. Geografen zijn geïnteresseerd in de ruimtelijke aspecten van de vorming van grensgebieden; zij beschouwen grensgebieden als het ruimtelijke product van culturele, economische en politieke interacties.¹⁸ Antropologen bestuderen de symbolische betekenis van grenzen voor de constructie van lokale identiteiten en het gevoel te behoren tot een natie als 'imagined community'.¹⁹ Grensgebieden hebben voor hen een speciale betekenis als gebieden waar over nationale, etnische of door taal bepaalde identiteiten wordt 'onderhandeld' in een dagelijkse confrontatie met 'de ander'. In deze gebieden wordt, mogelijk meer dan elders, duidelijk hoe deze identiteiten een territoriale vorm aannemen en worden geïstitutionaliseerd door politieke, juridische en culturele machten die uit zijn op unificatie en afgrenzing.

Geografen over grensgebieden: ruimtelijke interacties

In de geografie worden grensgebieden ingedeeld op een schaal tussen grensoverschrijdende en nationale integratie. Omdat ze in het algemeen ver verwijderd zijn van de belangrijkste centra van economische activiteit en politieke besluitvorming, worden de inwoners van deze gebieden veelal economisch en sociaal gemarginaliseerd ten opzichte van die centra. Dat kan mensen in de grensstreken stimuleren zich meer over de grens heen te oriënteren en betrekkingen met hun burens over de grens aan te knopen. Net als in onze eigen Euregio, zijn deze betrekkingen vaak beïnvloed door zeer complexe politiek-historische ontwikkelingen.²⁰ Hoe perifeerder de grensgebieden binnen een nationale staat gelegen zijn, ver van de centra van politieke en economische machtsuitoefening, des groter is de kans op interactie en integratie met de aan

¹⁸ Een grensgebied is 'the product of a set of cultural, economic and political interactions and processes occurring in space': D. Rumley en J.V. Minghi, 'Introduction: The border landscape concept', in: idem ed., *The Geography of Border Landscapes*, 1-13, cit. 4.

¹⁹ Vgl. H. Donnan en Th.M. Wilson ed., *Border approaches. Anthropological perspectives on frontiers* (Lanham/New York/Londen 1994); M. Rösler/T. Wendl ed., *Frontiers and borderlands. Anthropological perspectives* (Frankfurt a/M. etc. 1999).

²⁰ M. Anderson, 'The political problems of frontier regions', *West European Politics* (1978) 1-17, cit. 2.

de overkant van de staatsgrens gelegen regio's.²¹ Andersom geldt natuurlijk ook: hoe meer grensgebieden geïntegreerd worden in de nationale staat – op economisch, politiek, of cultureel gebied –, des te minder zullen hun inwoners geneigd zijn contact te zoeken met hun nu steeds vreemdere burens. Uitgaande van het grensoverschrijdend verkeer en 'doorlaatbaarheid' als sleutelfactoren, kunnen 'grensgebieden' naar de mate van grensoverschrijdende interactie worden ingedeeld volgens een typologie van 'vervreemde' of 'gesloten' grensgebieden aan de ene, tot 'wederzijds afhankelijke' of 'open' grensgebieden aan de andere kant.²² In gesloten grensgebieden functioneren grenzen in de eerste plaats als barrières. Hun geslotenheid heeft een *centripetaal* effect: de dominante oriëntatie is afgekeerd van de grens en gericht op de (centra van de) natiestaat. Bij open grenzen hebben de bewoners een *centrifugale* oriëntatie, weg van het nationale centrum en gericht op de aangrenzende landen. In dit geval overheerst het grensoverschrijdende verkeer. De grens wordt gezien als een contactlijn, als een ontmoetingsplaats tussen naties of sociaal-economische subsystemen.

In de geografische benadering staat het concept van de *grensoverschrijdende interactie* centraal. Vanuit het perspectief van de centrale staat mogen grenzen zijn bedoeld om de ene natie van de andere af en te onderscheiden, maar aan de grens zelf ontstaan allerlei grensoverschrijdende verbindingen, die de basis vormen voor de vorming van grensgebieden als specifiek regionaal type. Hun ruimtelijke dimensies worden bepaald door de afstand en de intensiteit van grensoverschrijdende transacties en bewegingen van de grensbewoners. Er worden goederen over de grens getransporteerd door middel van handel of smokkel; er worden diensten geleverd en kapitalen overgemaakt. Mensen gaan de grens over om te wonen of te trouwen, om te kopen of te verkopen, om te gaan werken of om mensen in dienst te nemen, of alleen maar om er te reizen of bezoeken af te leggen.

Geografen doen systematisch onderzoek naar deze transacties en bewegingen om de omvang en het karakter van een grensgebied als ruimtelijke structuur te bepalen. Door de intensiteit van dit soort interacties te bestuderen proberen ze de mate van grensoverschrijdende integratie te bepalen en daarmee of een grensgebied als 'open' of 'gesloten' – of iets daartussen – moet wor-

²¹ H. Knippenberg en J. Markusse, '19th and 20th century borders and border regions in Europe: some reflections', in: idem, *Nationalising and denationalising European border regions, 1800-2000. Views from geography and history* (Dordrecht 1999) 1-19, in het bijzonder 12-13. Zie ook: Rumley/Minghi, 'Introduction' (met veel nadruk op de betekenis van de verhouding centrum-periferie).

²² Volgens O.J. Martinez, 'The dynamics of border interaction. New approaches to border analysis', in: C.H. Schofield ed., *Global boundaries, world boundaries*, Vol. I (Londen/New York 1994) 1-15, geciteerd door Knippenberg en Markusse, '19th and 20th century borders and border regions', 13. Zie ook: O.J. Martinez, *Border people. Life and society in the U.S.-Mexico borderlands* (Tucson/Londen 1994) 5-10. Deze indeling van grensgebieden brengt op wereldschaal interessante parallellen aan het licht, zoals de Amerikaanse expert, Oscar Martinez, opmerkte: 'trinational urban regions in Europe like that of Basel, Mulhouse and Freiburg, or Maastricht, Aachen and Liège, in many ways replicate processes of pronounced transboundary movement and interdependence evident in twin U.S.-Mexico border cities like San Diego and Tijuana' (Ibidem, xviii-xix).

den beschouwd. In dit verband wil ik wijzen op twee interessante geografische studies over de grenzen van België, de een over de zuidgrens door Firmin Lentacker, getiteld *La frontière franco-belge*,²³ de ander over de grenzen in het noorden en oosten door Yola Van Wettere-Verhasselt, getiteld *Les frontières du nord et de l'est de la Belgique*.²⁴ Beide studies onderzoeken eigendomsverhoudingen, handelsstromen, kapitaalsinvesteringen, de vestiging van industrieën, de verkeersinfrastructuur en de arbeidsmobiliteit, zowel in de vorm van grensoverschrijdende migratie als pendelarbeid. Omdat het om een dagelijks verschijnsel gaat, dat bovendien goed is gedocumenteerd, vormt de pendelarbeid een van hun voornaamste onderwerpen.²⁵ Hun boeken behandelen twee centrale problemen: ten eerste: zouden deze vormen van grensoverschrijdende mobiliteit ook zijn ontstaan als er geen grens was geweest, met andere woorden: zijn zij het gevolg van de werking van de 'grensparadox', of kunnen ze worden verklaard door 'normale' factoren? En ten tweede: leidde de grensoverschrijdende mobiliteit tot groter sociale integratie?

Het antwoord op de tweede vraag is in mijn ogen cruciaal bij de beoordeling van de ontwikkeling van de Euregio als politiek project. Om de mate van sociale integratie te meten gebruikt Van Wettere-Verhasselt een interessante, zij het niet geheel onomstreden maatstaf, namelijk de frequentie van grensoverschrijdende huwelijken.²⁶ Uit het zeer lage percentage Belgische bruiden en bruidegoms in Maastricht in de periode tussen 1932 en 1962 meent Van Wettere-Verhasselt te kunnen afleiden dat de grensoverschrijdende sociale integratie geen gelijke tred hield met de intensiteit van de grensarbeid.²⁷ Deze conclusie maakt duidelijk dat het nogal wat uitmaakt of men de grens oversteekt om te gaan werken of om te gaan trouwen. Grensoverschrijdend huwelijksgedrag ver-

²³ F. Lentacker, *La frontière franco-belge. Étude géographique des effets d'une frontière internationale sur la vie de relations* (Lille 1974).

²⁴ Y. Van Wettere-Verhasselt, *Les frontières du nord et de l'est de la Belgique. Étude de géographie humaine* (Brussel 1966). Zie ook: idem, 'Aspecten van de menselijke aardrijkskunde langsheen de Belgisch-Nederlandse grens', *Geografisch Tijdschrift, Nieuwe Reeks* 3 (1969) 409-418.

²⁵ Voor een vergelijkbare geografische studie over de Zwitsers-Franse grens: Ph. Jeanneret, D. Maillat, *Jura, canton frontière. Problèmes des régions frontalières entre Genève et Bâle, effets économiques de la frontière* (Neuchâtel 1981).

²⁶ Voor een kritische bespreking van het gebruik van huwelijkspatronen (endogamie of exogamie) als maatstaf voor sociale integratie: M. Schrover, 'Maria en Rocco. Gemengde huwelijken en integratie in de negentiende eeuw', *Jaarboek voor Vrouwengeschiedenis* 21 (2001) 81-100.

²⁷ Van Wettere-Verhasselt, *Les frontières du nord et de l'est de la Belgique*, 287-289. Zie ook: idem, 'Huwelijkskringen, een voorbeeld van de sociale invloed der staatsgrenzen', *Tijdschrift van de Belgische Vereniging voor Aardrijkskundige Studies* 36 (1967) 265-27, en 'Frontière politique: différenciation du paysage et barrière sociale', *Regio Basiliensis* 21 (1980) 67-78. In een lange-termijnstudie van huwelijkspatronen concludeerde mijn SHCL-collega Willibrord Rutten dat het aandeel van bruiden en bruidegoms in Maastricht afkomstig uit België tussen 1830 (het jaar van het ontstaan van de Belgisch-Nederlandse grens) en 1910 daalde met respectievelijk 17 en 21 procent. W.J.M.J. Rutten, 'Huwelijk en partnerkeuze in een grensstad (circa 1830-1910). Verschuivingen in de geografische herkomst van huwelijkspartners te Maastricht vóór en na de scheiding van de beide Limburgen', in: *Eenheid en scheiding van de beide Limburgen. Verslagbundel van het op 26 mei 1989 te Alden Biesen gehouden congres bij gelegenheid van de herdenking 150 jaar beide Limburgen*. Maastrandse Monografieën 47 (Leeuwarden/Maastricht 1989) 95-124.



De Nieuwstraat in Kerkrade in de jaren 1970. Tot 1968 was er een scheiding tussen beide weghelften aangebracht door middel van een draadversperring. Die werd vervangen door een versperring van betonnen Leiconblokken, die functioneerde tot 1993. Sedertdien is de Nieuwstraat een open grensweg. (Foto collectie Gemeentearchief Kerkrade)

onderstelt veel meer grensoverschrijdende sociale en culturele integratie dan grensoverschrijdende arbeidsmobiliteit. Er is, in een Engelse woordspeling, een groot verschil tussen 'routes' (in de zin van reisroutes) en 'roots' (in de zin van culturele worteling).²⁸

Dit is een belangrijke constatering, die wordt bevestigd door meer recent onderzoek in andere grensgebieden zoals het Saar-Lor-Lux-gebied: de in alle opzichten grensoverschrijdende Frans-Duitse arbeidsmarkt in dat gebied heeft niet geleid tot verregaande culturele en politieke integratie. De Duitse en Franse pendelaars blijven in hun eigen sociale milieu en nemen geen deel aan het sociale, culturele en politieke leven van de landen waarin zij een baan hebben gevonden.²⁹ De keuze voor pendelarbeid stoelt blijkbaar op strikte rationeel-economische overwegingen, waarbij de sociale segregatie voortduurt of zelfs wordt versterkt. Hetzelfde geldt trouwens, waarschijnlijk *a fortiori*, voor de Nederlanders die de Belgische woningmarkt komen verstoren, of de Belgen die naar Maastricht komen als 'drugstoeristen'. Misschien is dit het ultieme bewijs voor het paradoxale karakter van grensoverschrijdende mobiliteit en interactie. Zolang die gebaseerd zijn op variaties en verschillen tussen regio's – in feite dus

²⁸ De tegenstelling van 'routes' en 'roots' is ontleend aan Wendl en Rösler, 'Introduction', 12.

²⁹ P. Dörrenbacher, Ch. Schulz, 'Cultural and regional integration. The case of the Saar-Lor-Lux cross-border labour market', in: M. Koter en K. Heffner ed., *Multicultural regions and cities. Region and regionalism*, 4 (Łódź-Opole 1999) 125-139, cit: 136.

het tegendeel van integratie –, kunnen we moeilijk verwachten dat grenzen hun sociale en culturele betekenis in de loop van het interactieproces zullen verliezen.

Antropologen over grensgebieden: symbolische begrenzingsen

Het belang van grenzen als culturele scheidslijnen is het onderwerp van antropologisch geïnspireerd onderzoek van grensgebieden. 'Frontiers go but boundaries remain', schreef een vooraanstaande antropoloog, waarmee hij bedoelde dat staatsgrenzen in de Europese Unie niet vanzelf minder betekenis krijgen in het dagelijks leven van de grensbewoners door het vrije verkeer van goederen en personen.³⁰ 'Grenzen' zijn meer dan alleen barrières voor sociale en economische interactie; zij zijn ook symbolen en instituties die tegelijk vorm geven aan en vorm krijgen door sociale, etnische, taalkundige en nationale verschillen tussen groepen mensen.³¹ Economische grenzen mogen dan verdwijnen, maar staatsgrenzen en de symbolische en culturele betekenis die zij hebben voor het dagelijks leven blijven bestaan. Historisch onderzoek met een antropologische invalshoek kan duidelijk maken hoe, en in welke mate, politieke grenzen ook tot symbolische en culturele scheidslijnen zijn geworden, en hoe dit het maatschappelijk leven in de grensgebieden heeft beïnvloed.

Het moderne antropologische denken wordt gekenmerkt door het inzicht dat zowel politieke als culturele grenzen historische constructies zijn en niet herleid kunnen worden tot etnische of taalkundige identiteiten die aan de inwoners van een gebied eigen of inherent gegeven zouden zijn. In grensgebieden worden identiteiten uitgedaagd, gevormd en getransformeerd door de wisselwerking tussen symbolische en politieke grensbepalingen. Juist in dit soort gebieden wordt duidelijk dat essentialistische opvattingen over een vooraf gegeven verhouding tussen plaats en identiteit, cultuur en territoriale omgeving geen stand houden. Staatsvorming en nationale identiteiten krijgen in grensgebieden een specifieke uitdrukking, niet alleen als resultaat van de centralisatiepolitiek van nationale overheden, maar evenzeer door gedragspatronen van de grensbewoners zelf.³²

De constructie van identiteiten in grensgebieden wordt in de antropologische literatuur op twee manieren benaderd: de ene heeft betrekking op het effect van de grensbewoning op culturele vermenging, ook wel (culturele) 'crossovers', 'hybridization', of de creatie van culturele 'grensgevallen' ('border

³⁰ Th. M. Wilson, 'Frontiers go but boundaries remain: the Irish border as a cultural divide', in: Th. M. Wilson en M. Estelle Smith ed., *Cultural change and the new Europe. Perspectives on the European Community* (Boulder etc. 1993) 167-187.

³¹ Vgl. A. Paassi, 'Boundaries as social processes: territoriality in the world of flows', in: D. Newman ed., *Boundaries, territory and postmodernity* (London/Portland 1999) 69-88, cit: 81.

³² Vgl. B. Thomassen, 'Border studies in Europe: symbolic and political boundaries, anthropological perspectives', in: *Europea. Journal des Européanistes* II (1996) 37-48, cit. 39.



Euregionaal avant la lettre. Wat voorheen onmogelijk leek, was alledaagse werkelijkheid in de jaren 1970: de Duitse douanier Stahlkop werkte in Duitsland en woonde in Vaals. Hij heeft zijn uniform in de hand. Als de douanier na afloop van zijn dienst naar zijn Nederlandse woning terugkeerde, moest hij zijn uniform achterlaten in Duitsland.

(Foto 1975. Uit: Wolfgang Trees, Kaffee, Krähenfüsse und Kontrolle, Aken 1976)

line cases') genoemd³³; de andere op het historische proces van culturele integratie en 'omsluiting' binnen het kader van de natiestaat. Het is niet moeilijk hier parallellen te zien met de tegenstelling van 'open' of 'geïntegreerde' en 'gesloten' of 'vervreemde' grensgebieden door geografen.³⁴ Politieke grenzen hadden een diepgaande invloed op de wijze waarop etnische of taalgroepen in de geschiedenis gesplitst en getransformeerd zijn. Een interessant voorbeeld, dat grondig is bestudeerd, is de geheel verschillende ontwikkeling van de Catalaanssprekende bevolkingsgroepen die sinds 1659 van elkaar worden

³³ De termen 'crossovers' en 'hybridization' komen uit: Wendl en Rösler, 'Introduction', 10-11; 'border line cases' uit J. Leerksen, 'Europe as a set of borders', in: *idem* en M. van Montfrans ed., *Borders and territories. Yearbook of European Studies/Annuaire d'Études Européennes* 6 (Amsterdam/Atlanta 1993) 1-14; zie voor een Euregionale case-study: *idem*, 'Macht, afstand en culturele diversiteit: bijvoorbeeld Overmaas', *Theoretische Geschiedenis* 18 (1991) 423-433.

³⁴ Zie ook Wendl en Rösler, 'Introduction', 10.

gescheiden door de politieke grens tussen Spanje en Frankrijk. Catalanen aan beide zijden van de grens verschillen van elkaar omdat zij opgenomen zijn in verschillend gestructureerde staten, met een verschillend verleden van natievorming. Terwijl de Catalaanse identiteit aan de Spaanse zijde in hoge mate wordt beleefd en ook een politieke uitdrukking kreeg in de autonome politieke structuren van Spaans Catalonië, is daar aan de Franse zijde vrijwel niets van te merken.³⁵

In onze eigen Euregio is iets dergelijks op te merken als we kijken naar verschillen tussen de Belgische en Nederlandse Limburgen. Het geheel andere verloop van het staatsvormingsproces in Nederland en België heeft een diepgaande invloed gehad op de manier waarop Limburgers aan beide zijden van de grens hun regionale identiteit ervaren. Aan de Nederlandse zijde is het gevoel van regionale identiteit ontstaan en vormgegeven in oppositie tegen de sociale, politieke en culturele dominantie van 'Holland'. Het paradoxale gevolg was dat de definitie van Limburger te zijn beperkt bleef tot de Nederlandse provincie Limburg, die als zodanig zelf een creatie was van de Nederlandse staat. Er bestaat een sterk gevoel van een eigen Limburgse culturele identiteit, die tot uiting komt in de deelname aan carnaval, het gebruik van lokale dialecten, en dergelijke.³⁶ In Belgisch Limburg manifesteerde het gevoel van regionale eigenheid zich vooral in de deelname aan de Vlaamse beweging.³⁷ Het gebruik van lokale dialecten als een uitdrukking van regionaal gevoel komt veel minder voor dan in Nederlands Limburg. Dit houdt uiteraard verband met de rol van de taal in het proces van staatsvorming in België, die, zoals bekend, zeer belangrijk was. En nog steeds is, zoals ik ervoer in de voorbereiding van een Euregionale historisch conferentie in het voorjaar van 2001. Terwijl het voor mij en andere 'Hollanders' vanzelf sprak (en spreekt) dat wij op meertalige bijeenkomsten Engels spreken, werd er door het merendeel van mijn Belgisch-Limburgse contactpersonen ernstig bezwaar gemaakt tegen het niet gebruiken van het Nederlands op een conferentie over een gebied waar deze taal - en niet het Engels - één van de drie gesproken talen is.

Conclusie

Door de vorming van de Euregio Maas-Rijn worden wij aangespoord de geschiedenis van onze regio's met andere ogen te bekijken. Alleen al omdat de precieze afbakening van de nationale grenzen een betrekkelijk recent fenomeen is en

³⁵ Vgl. Thomassen, 'Border studies in Europe', 39-40. Een inspirerende lokale historisch-antropologische studie naar het effect van het proces van staatsvorming in het Catalaanse grensgebied (in de Cerdanya/Cerdagne) is: P. Sahlins, *Boundaries. The making of France and Spain in the Pyrenees* (Berkeley etc. 1989).

³⁶ Voor een kritisch overzicht: Carla Wijers, "'In een hand de rozenkrans, in de mader een glas bier'. De Limburgse identiteit onder de loep', *Studies over de sociaal-economische geschiedenis van Limburg. Jaarboek van het Sociaal Historisch Centrum voor Limburg XLV* (2000) 111-132.

³⁷ P.J.A. Nissen, 'De ontplooiing van het regionaal zelfbewustzijn in de beide provincies Limburg na 1839', in: *Eenheid en scheiding van de beide Limburgen*, 181-212.



De 'botertram'. De populaire 'lijn 12', gefotografeerd in de Vaalser Strasse bij de voormalige stadsgrens van Aken, vormde de verbinding tussen Vaals en Eilendorf. Dit lijntje werd de 'botertram' genoemd omdat dit trammetje de talloze Akense huisvrouwen vervoerde over de Nederlandse grens om in Vaals boter in te kopen. (Foto uit: Wolfgang Trees, Kaffee, Krähenfüsse und Kontrolle, Aken 1976).

aan grote veranderingen onderhevig is geweest, kan de geschiedschrijving van dit gebied niet anders dan grensoverschrijdend worden bedreven. De 'politiek-correcte' visie schijnt te zijn, dat de huidige Euregio een soort historische 'oersituatie' van gemeenschappelijkheid herstelt die is verstoord door de trekking van nationale grenzen als 'littekens van de geschiedenis'. In mijn betoog heb ik enerzijds willen aantonen dat de aanwezigheid van de grenzen zelf een belangrijke factor was (en is) in de internationale interactie en uitwisseling in dit gebied, anderzijds dat het aannemelijk is dat de historische gegroeide grenzen een blijvende invloed zullen hebben op de onderlinge verhoudingen, ook al is er vrij verkeer van mensen en goederen.

Voor historisch onderzoek naar de betekenis van grenzen en grensgebieden, zoals de Euregio, zijn de inzichten van de sociale wetenschappen, met name de geografie en de antropologie, mede van groot belang. Geografen onderzoeken

grensregio's als producten van grensoverschrijdende ruimtelijke interactie op allerlei gebied; antropologen zijn geïnteresseerd in de symbolische betekenis van grenzen voor de constructie van regionale of nationale identiteiten. In grensgebieden worden deze identiteiten dagelijks geconfronteerd met andere. Processen van grensoverschrijdende interactie en confrontatie worden bepaald door de mate waarin historische ontwikkelingen aan beide zijden van de grens parallel dan wel gescheiden verlopen, c.q. zijn verlopen.

Door de gescheiden historische ontwikkeling ontstaan er ongelijkheden in grensgebieden op sociaal, economisch, juridisch en cultureel gebied. Aan de grens ontmoeten twee verschillende sociale systemen en culturen elkaar; door ongelijke sociale ontwikkelingen ontstaan er verschillen, die de grensoverschrijdende contacten in hoge mate bepalen. Mensen aan beide zijden van de grens onderkennen die verschillen en gebruiken ze in hun dagelijks handelen. Zij gaan de grens over om te profiteren van verschillen in lonen, prijzen, werkgelegenheid, voorzieningen en regelgeving op allerlei gebied. Dat is de paradox van de grens: omdat de grens een barrière vormt waarachter zich gescheiden ontwikkelingen voordoen, wordt hij ook een brug voor grensoverschrijdende interactie. In het voorgaande heb ik verschillende historische en actuele voorbeelden gegeven die kunnen worden toegeschreven aan de werking van deze paradox. Voor de geschiedschrijving van de Euregio is het onderkennen van de werking van deze paradox belangrijk, omdat hij zowel de aandacht vestigt op grensoverschrijdende interactie en mobiliteit als op gescheiden ontwikkelingen. Met de paradox van de grens als invalshoek wordt integraal vergelijkend historisch onderzoek mogelijk en noodzakelijk.

Het onderkennen van dit mechanisme houdt echter tevens in dat optimisme over de perspectieven van verregaande integratie in de (nabije) toekomst moet worden getemperd. Heel veel grensoverschrijdende mobiliteit en interactie is immers gebaseerd op nationale verschillen, dus juist gebrek aan integratie. Men kan zich zelfs afvragen of het verder verkleinen van verschillen in regelgeving, lonen, arbeidsvoorwaarden, en verder alles wat het nu voordelig maakt de grens over te gaan om te werken, te kopen en te wonen, niet tot effect zal hebben dat ervaren en gevoelde culturele verschillen een grotere rol zullen gaan spelen in het internationale verkeer.