

*De Sphinxfabrieken aan de Boschstraat vormden lang het paradepaartje van de Maastrichtse industrie: de Sphinxfabrieken aan de Boschstraat, gezien vanuit het oosten (1927). Op de voorgrond: het Bassin. Collectie SHCL, fotoarchief Sphinx-C eramique.*

## Wim Mes

### *De aardewerkfabriek van Frederik Regout, 1891-1896*

In 1891 startte Hubert Dieudonné Frédéric (Frederik) Regout in het dorp Limmel, dat destijds bij de gemeente Meerssen hoorde, een aardewerkfabriek. Inmiddels is dit gebied reeds lang door de gemeente Maastricht geannexeerd. Maastricht kende in de negentiende eeuw drie grote aardewerkfabrieken, die van Petrus Regout aan de Boschstraat, de Société Céramique en het bedrijf van N.A. Bosch, de laatste twee in het stadsdeel Wyck. Gedurende vijf jaar heeft de onderneming van Frederik als vierde aardewerkfabriek bestaan. Hoewel deze fabriek toen nog niet in Maastricht lag, heeft Frederik Regout van meet af aan de naam Maastricht in zijn fabrieksmerken gevoerd, waarbij hij dankbaar gebruik maakte van de naam en faam van de andere fabrieken. Het is dus gerechtvaardigd van een vierde aardewerkfabriek te spreken. Weliswaar was het bestaan ervan niet geheel onbekend, maar tot nu toe moest men het doen met weinig of geen gegevens.<sup>1</sup> In het archief van het bedrijf Sphinx, de opvolger van de firma Petrus Regout & Co, bevindt zich nog een klein gedeelte van het archief van het bedrijf van Frederik Regout, dat na enkele jaren te hebben bestaan in 1896 door de firma Petrus Regout & Co is overgenomen.<sup>2</sup> Bovendien bevat het archief van Sphinx zelf ook nog enkele dossiers over deze concurrent in de aardewerkproductie. De vestiging van de fabriek van neef Frederik in 1891 voor de vervaardiging van producten van aardewerk, werd door zijn ooms, de vennoten van de firma Petrus Regout & Co, als een bedreiging opgevat. Er waren eerder bedrijven door leden van de familie Regout opgericht, maar die richtten zich op de vervaardiging van andere producten. Zo richtte Louis Regout, zoon van de oprichter Petrus Regout, in 1883 op Meerssens grondgebied een porseleinfabriek (Mosa) op, een initiatief dat in 1888 werd gevolgd door de bouw van een tegelfabriek door Alfred Regout, de latere Rema.

### Begin en einde

De aanleiding tot oprichting van een nieuwe aardewerkfabriek door Frederik wordt wel gezocht in de winstgevendheid van de firma Petrus Regout; in 1890 keerde de firma sinds het bestaan van de vennootschap aan de aandeelhouders namelijk het hoogste percentage dividend uit.<sup>3</sup> Het is echter aannemelijk dat er meer aan de hand was. Aan de feitelijke oprichting van de fabriek gingen de nodige voorbereidingen vooraf, die al aanwijsbaar in 1890 een aanvang namen.

<sup>1</sup> B.J. Visbeek, 'Beeldmerken van Frederik Regout', *Antiek* 14 (1979) 9-33 en Marie-Rose Bogaers, *Drukdecors op Maastrichts aardewerk 1850-1900* (Lochem 1992) 196-197 (drukdecors Frederik Regout).

<sup>2</sup> Het archief van de onderneming Koninklijke Sphinx werd in de jaren 1990 aan het Sociaal Historisch Centrum voor Limburg te Maastricht overgedragen onder EAN 1012. Het geraadpleegde gedeelte was ten tijde van het schrijven van dit artikel nog niet geïnventariseerd.

<sup>3</sup> *125&100 Sphinx-Céramique* (Maastricht 1959) 86.

Frederik moet een ambitieus man zijn geweest, die bovendien over veel capaciteiten beschikte. Uit het personeelsregister, waarin hij op 15 september 1878 als negentienjarige jongeling als 'ingénieur Frits' werd ingeschreven, blijkt dat hij een goede opleiding had gevolgd.<sup>4</sup> Als hoofdbeambte van de afdeling *faiencerie* viel hij onder de directeur van de aardewerkafdeling, zijn oom Louis Regout. Gedurende de periode van twaalf jaar die hij op die afdeling werkte, had hij zich de kennis en werking van een aardewerkfabriek eigen kunnen maken. Het schrok hem, als technisch beambte, niet af op zijn tweeëndertigste een geheel nieuwe onderneming van de grond te tillen. Op 2 februari 1891 diende hij zijn ontslag in.<sup>5</sup> Zijn bedrijf zou tot het moment van overname door de firma P. Regout in september 1896 produceren. Enkele jaren na deze overname, werd een tipje van de sluier opgelicht rond de motieven die tot vestiging van zijn bedrijf hadden geleid. Ferdinand Weustenraad, lid van de Raad van Bestuur van de firma P. Regout, legde in 1902 de Raad de vraag voor waarom het bedrijf geen tegels fabriceerde. Het antwoord van directeur Louis Regout luidde, dat dit product sinds 1890 door de fabriek van zijn zoon werd gefabriceerd en dat die de productie van tegels door de firma P. Regout als een daad van concurrentie zou beschouwen. Weustenraad stelde vervolgens een diepgaand onderzoek in.<sup>6</sup> Hij ontdekte dat Louis Regout, zonder medeweten van zijn vennoten, aan het eind van de jaren 1880 proeven van dit artikel in de fabriek had laten maken. Het voorwendsel was dat het hier ging om muurtegels van porselein en niet van aardewerk, zodat er geen sprake was van concurrentie van de firma P. Regout. Tussen de regels door blijkt uit dit onderzoek overduidelijk de dominantie van Louis binnen de directie. Vooral door zijn stijfkoppigheid zou hij de onderneming van Frederik Regout hebben uitgelokt. Het lijkt waarschijnlijk dat deze dominantie van zijn oom en baas aan Frederik nauwelijks kansen bood om binnen het bedrijf eigen ideeën te ontplooiën en mede aanleiding vormde voor zijn vertrek.

Weustenraad leverde tevens scherpe kritiek op de wijze van besluitvorming rond de overname van het bedrijf van Frederik. Uiteindelijk zou deze affaire leiden tot het vertrek van Louis Regout als voorzitter. In het najaar van 1901 besloot het bestuur in Limmel tegels te gaan fabriceren.<sup>7</sup> Als reactie volgde op 28 november de bekendmaking door Louis Regout junior van de plannen tot oprichting van een glasfabriek.<sup>8</sup> Evenals de vestiging van Frederiks bedrijf is het een voorbeeld van het ontstaan van een nieuwe onderneming door onenigheid binnen de familie. Dat hij juist hetzelfde product koos als dat van de grote firma Regout, in tegenstelling tot Louis (porselein) en Alfred Regout (tegels), is in dit verband veelzeggend.

<sup>4</sup> SHCL, archief Sphinx, personeelsregister 1874-1884.

<sup>5</sup> Ibidem, ontslagbrief van 1891.

<sup>6</sup> Ibidem, concept-brieven en aantekeningen van F. Weustenraad, 1901-1902, 1905.

<sup>7</sup> Ibidem, notulen van de algemene vergadering, 1901.

<sup>8</sup> Ibidem, brief van L. Regout junior aan Raad van Bestuur, 28 november 1901.



Frits Regout op jeugdige leeftijd. Foto: Dandoy Maastricht.

### Frederik Regout

Hubert Dieudonné Frédéric Regout werd op 26 december 1858 geboren als zesde kind uit het huwelijk van Hubertus Edouard Regout, zoon van de grondlegger Petrus, met Théodosie Kersten. Edouard Regout was een van de commanditaire vennoten van de firma P. Regout. Frederik werd in het gezin Frits genoemd, maar als oprichter van de aardewerkfabriek noemde hij zich Frederik, de naam die ook in het fabrieksmerk werd gebruikt. Hij was gehuwd met Charlotte Clara Polis. Zijn vader Edouard overleed in 1878 en zijn moeder trad sindsdien als commanditair vennoot van de firma P. Regout op.

Bij de overname van zijn bedrijf in 1896 werd het hem bij contract onmogelijk gemaakt in de branche van aardewerk, glas of porselein op welke wijze dan ook nog werkzaam te zijn. Hij vertrok een jaar later naar Bremen en Düsseldorf, om in juni 1901 terug te keren. Hij bleef nog enkele jaren in Maastricht wonen aan de Stationstraat nummer 1. In 1902 nam hij als aandeelhouder financieel deel aan een nieuwe vennootschap, de N.V. Kunsttin (Kunstzinn) te Maastricht, die zich richtte op de vervaardiging van en handel in luxe tinnen voorwerpen, samen met fabrikant Carl Watzal uit Valkenburg. Tweederde van de 90 aandelen waren van Frederik die als directeur van het bedrijf optrad; Watzal verplichtte zich vanaf 1 september 1902 gedurende vijf jaar als werkmeester werkzaam te

blijven. In november 1903 werd deze N.V. Kunsttin omgezet in de N.V. Urania, de eerste Nederlandse fabriek van kunstvoorwerpen in metaal. De fabriek, die was gevestigd aan de Scharnerweg of Bergerweg nummer 4, heeft slechts enkele jaren geproduceerd.<sup>9</sup> C. Watzal woonde aan de Bergerstraat nummer 16. In het adresboek van Maastricht van 1905 wordt Frederik als industrieel nog genoemd. Hij liet zich op 23 november 1906 bij de gemeente Maastricht uitschrijven en vertrok naar Brussel als technisch adviseur, verhuisde in de jaren 1920 naar Utrecht en Gouda, waar hij directeur werd van de Rijksschool voor de Klei- en Aardewerkindustrie. Uit enkele brieven uit 1897 aan oud-medewerkers over het gebruik van ijzeren kuipen, en naderhand door zijn medewerking aan een rapport over de schadelijke bestanddelen in glazuur, blijkt dat hij in zijn vroegere vakgebied nog wel actief bleef.<sup>10</sup> Hij richtte zich enkele malen tot de directie van Sphinx om versoepeling van de bepalingen in het contract, maar deze wees zijn verzoek af, evenals zijn poging in 1933, gericht aan zijn oom Jules Regout, om als technisch adviseur voor een jaar in de muurtegelfabriek tegen een salaris van 1200 gulden werkzaam te mogen zijn.<sup>11</sup> Bij de porseleinfabriek Mosa slaagde hij hier wel in. Hij was inmiddels op hoge leeftijd gekomen en zocht extra inkomsten, zo schreef hij. Hij overleed in Gouda in 1937 op 78-jarige leeftijd.<sup>12</sup>

### Oprichting

Vanaf december 1890 kocht Frederik, via onderhandse akten, enkele stukken bouwland langs de Maas, in totaal bijna zes en een kwart hectare groot. Dit gebied in Limmel, gemeente Meerssen, werd De Bek genoemd, naar een bestaand gebouw op het terrein. De gronden waren onder meer afkomstig van het kerkbestuur van de Sint-Martinuskerk in Wyck en de weduwe Josephina R.H. Schaetsen te Brugge. Al vroeg in het jaar 1891 maakte hij met een bericht in de *Limburger Koerier* op 19 februari zijn plannen bekend, nog ruim voordat er iets van de grond was getild. Een maand later ging de aannemer J. Limpens te Maastricht op 17 maart akkoord met de bouw van de fabriek.<sup>13</sup> Op 16 april verleenden Burgemeester en Wethouders van Meerssen daarvoor vergunning.<sup>14</sup> In deze vergunning is sprake van de bouw van een fabriek met acht ovens, de plaatsing van stoomketels, de aanleg van een spoorverbinding met het station in Maastricht en krijgt de ondernemer eveneens toestemming om ter plekke bakstenen of veldbrikken voor de bouw te bakken. Het ministerie van Verkeer en Waterstaat verleende vervolgens in juni toestemming voor de aanleg van

<sup>9</sup> Artikel van M. Dickhaut in *De Maaspost* van 16 februari 2000. Adresboeken gemeente Maastricht, 1905, 1908.

<sup>10</sup> Visbeek, 'Beeldmerken van Frederik Regout', noot 13; SHCL, archief Sphinx, twee brieven gericht aan Devigne en Lefevre, 1897.

<sup>11</sup> SHCL, archief Sphinx, correspondentie J. Regout met Frederik Regout (FR), 1933.

<sup>12</sup> Visbeek, 'Beeldmerken', 9-11.

<sup>13</sup> SHCL, archief Sphinx, gedeponeerde archief Frederik Regout (verder ged. archief FR), bestek bouw fabriek, 1891.

<sup>14</sup> Ibidem, contracten en vergunningen, 1891.

de spoorlijnen en met de Grand Central Belge (GCB) werd een overeenkomst gesloten voor het transport van grondstoffen en producten per wagon via het Staatsspoor. Het contract met de aannemer vermeldde als opleveringsdatum aanvankelijk 1 september 1891, maar die werd in de marge gewijzigd in 1 december 1892 als uiterste datum.

Bij akte van 2 juli 1891 werd de commanditaire vennootschap onder de naam firma Frederik Regout en Cie opgericht.<sup>15</sup> Frederik was voor het geheel hoofdelijk aansprakelijk; commanditaire vennoten en geldschieters waren notaris mr. J.W.H. Haenen, dr. M.A. Vrijens, arts te Maastricht, W.N.J. van der Hulst, makelaar te Amsterdam, E.G. Philips, fabrikant te Maastricht, L. Ph. Philips, industrieel te Luik, mejuffrouw Th. Beer, rentenierster te Jemappes, mevrouw A. Beer, weduwe van V. Courard, rentenier te Luik, mevrouw F. Beaujean, weduwe van Julien Beer, koopvrouw te Jemappes, S. Beer, industrieel te Tilleur, Charles Beer, industrieel te Luik en A. Raoult, ingenieur te Luik. Evenals bij andere ondernemingen in Maastricht uit die tijd was hier dus sprake van aanzienlijke Luikse invloed.

Het doel van de vennootschap was het vervaardigen van aardewerk en daaraan verwante voortbrengselen, alsmede het drijven van handel in deze producten. De firma was gevestigd te Meerssen en werd voor een periode van twintig jaar aangegaan tot 31 mei 1911. Frederik bracht de zes en een kwart hectare grond in en de daarop staande gebouwen, een som van 80.000 gulden en de volledige plannen voor de bouw van de fabriek. Het kapitaal werd bepaald op 400.000 gulden verdeeld over 400 aandelen van 1.000 gulden per stuk. Frederik nam voor 150 aandelen deel, notaris Haenen 100, de heren Vrijens, Van der Hulst, E. Philips, Ch. Beer en Raoult elk tien, en de overigen elk vijf; de inbreng van Frederik strekte tot voldoening van het door hem verschuldigde bedrag. Zolang de fabriek niet in werking was dienden de stortingen te worden gedaan ten huize van de bestuurder Frederik. Zelf trad hij als beherend vennoot op tegen een bezoldiging van 600 gulden per maand en een aandeel in de winst. Twee commissarissen dienden gedurende twee jaar het toezicht uit te oefenen tegen een vergoeding van 50 gulden per maand; elk jaar trad er een commissaris af. De bestuurder kon tot het bedrag van 1500 gulden per drie maanden aanschaffingen doen zonder toestemming; voor bedragen tussen de zes en de twintig duizend gulden was toestemming van de commissarissen vereist en dit mocht zich slechts een keer per jaar voordoen. Voor grotere bestedingen was toestemming van de algemene vergadering vereist. Gewone besluiten konden in de vergadering worden genomen door minstens de helft der uitgebrachte stemmen; belangrijke beslissingen als het omzetten in een naamloze vennootschap, fusie of uitbreiding van het kapitaal diende met een meerderheid van viervijfde van de stemmen te worden genomen, in een vergadering waar minstens driekwart der uitgegeven aandelen was vertegenwoordigd. Deze akte van de oprichting werd bekendgemaakt in *Le Courier de la Meuse* van 23 september en in de *Nederlandsche Staatscourant* nr. 2762. Op 12 maart 1892 sloot Frederik nog twee obligatieleningen met de fabriekspanden als onderpand, een van 150.000 gul-

<sup>15</sup> Ibidem, stukken betreffende oprichting en liquidatie, 1891, 1896.

den verstrekt door de kassiers E. Philips & J. Schoon en een van 50.000 gulden door de Limburgse Crediet Vereniging.

Zo was hij er in geslaagd, buiten zijn eigen grote inbreng, aandeelhouders voor zijn bedrijf te interesseren, vooral in België. Kennelijk had hij goede relaties met de familie Beer. Via de bank en de kredietvereniging had hij twee ton aan liquiditeiten. De andere grootaandeelhouder, notaris Haenen, bleek als stroman op te treden in opdracht van de firma Petrus Regout & Co, waarmee dit bedrijf van meet af aan de vestiging van de nieuwe onderneming kon controleren.

### Eerste reacties van de firma Petrus Regout

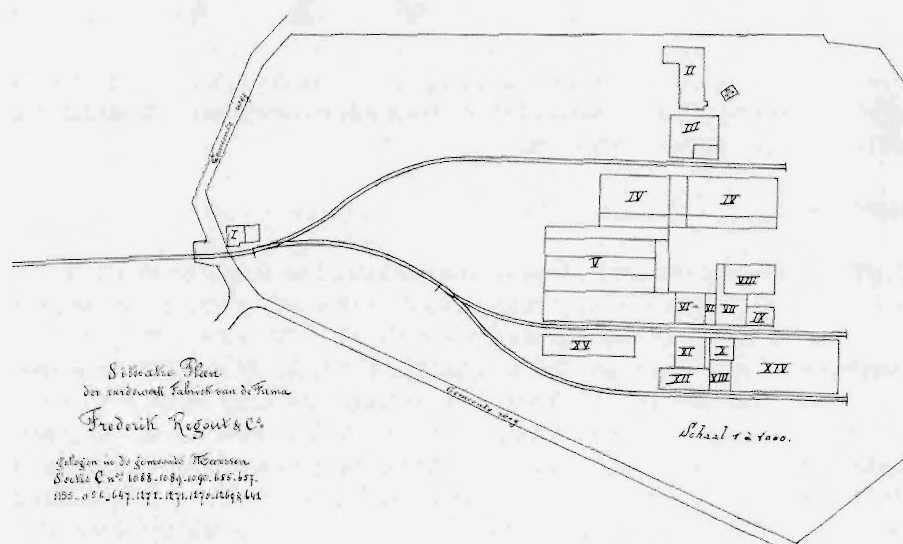
In een brief van 14 mei 1891, getiteld 'Contraproject inzake Frederik Regout & Co', werd gesproken over de 'opoffering' van 110.000 gulden in een poging uitbreiding van de in aanbouw zijnde fabriek van Frederik Regout te verhinderen en de concurrentie uit te schakelen.<sup>16</sup> Er werd overigens aan getwijfeld of dit zou lukken. Duidelijk was dat de firma invloed wilde uitoefenen op de te nemen besluiten in de aandeelhoudersvergaderingen van het bedrijf van Frederik. Door Gustaaf Regout werden op 15 juli 100 aandelen via notaris Haenen gekocht, die hij drie dagen daarna weer aan de firma Petrus Regout doorverkocht. In de algemene vergadering van aandeelhouders van de firma P. Regout op 18 juli werd deze aankoop goedgekeurd.<sup>17</sup> De aandelen werden beheerd door de firma Stevens, Janssen & Co te Maastricht. Zij berichtten de firma Frederik Regout op 23 juli dat zij houder waren van 110 aandelen, inclusief de tien van makelaar Van der Hulst in Amsterdam. Gustaaf ontving een bedrag van ruim 5.500 gulden als vergoeding voor zijn voorschotten, onkosten en rente. Op 20 oktober stelde de firma Petrus Regout Frederik op de hoogte van het bezit van de aandelen en de deelname als commanditaire vennoot. Uit correspondentie met het advocatenkantoor Tripels in Maastricht blijkt dat Louis Regout vervolgens de strijd aanbond. Hij verzocht het kantoor te onderzoeken of de wijziging van domicilie van de vennootschap ook wijziging van de statuten inhield; of het wel verstandig was het bezit van de aandelen te melden en of het gebruik van het fabrieksmerk met de naam Maastricht in plaats van Meerssen niet aanvechtbaar was. Hoewel advocaat G. Tripels diverse mogelijkheden zag en juridische stappen zette, heeft het Frederik Regout niet weerhouden op de ingeslagen weg voort te gaan.

### Het fabriekscomplex

De ondernemer Frederik Regout had zich door de aankoop van een groot terrein langs de Maas, met goede verbindingen over water en per spoor, verzekerd van een lange termijn van ongehinderde productie. Over het complex zijn wij geïnformeerd door de bewaring van enkele verzekeringspolissen van materi-

<sup>16</sup> SHCL, archief Sphinx, stukken betreffende oprichting en overname fabriek FR, 1891-1897, 1905.

<sup>17</sup> Ibidem, notulen van de algemene vergadering, juli 1891.



Plattegrond van de aardewerkfabriek Frederik Regout en Co. SHCL, Archief Sphinx, gedeponeerd archief Frederik Regout.

De volgende gebouwen worden op de plattegrond aangeduid met Romeinse cijfers: een wachterhuisje en portierswoning (I), het woonhuis, vroeger genaamd De Bek, nu ingericht tot kantoor met aan de achterzijde een woning voor werklieden en bergplaats (II), een gebouw voor de drukkerij (III), een groot ovengebouw met machines, gereedschappen en materialen, waarvan het middengedeelte dient voor de glazuurgevers, incasteerders en de Colombonpers (IV), een pers en werkplaatsen (V), touren en tournetten, kapmachines en dergelijke in het gebouw voor het stoomwerktuig (VI), een aangrenzend gebouw voor aardpreparatie (VII), rayons, tafels en de werkplaats van de cassettenmakerij (VIII), de werkplaats voor 'inovenings' voorwerpen (IX), gebouwen voor stoomketels (X), aarde en glazuurmolens (XI), molens voor compositie en glazuurmengsel in het ovengebouw voor vuursteen en de breekmolen (XII), een ovengebouw voor glazuursmelting (XIII), magazijn (XIV) en een loods voor grondstoffen (XV).

alen en gebouwen.<sup>18</sup> Het geheel werd bij aanvang verzekerd voor een bedrag van 225.000 gulden. De fabriek (zie plattegrond) bestond uit gebouwen, gedekt met pannen en glas met olielampen als verlichtingsbron. Slechts een gebouw telde twee verdiepingen. In een aanhangsel op de polis van januari 1894 werd een nieuwbouw van de fabriek meeverzekerd, bestaande onder meer uit een uitbreiding van de drukkerij met ateliers van de schilders en drukkers (III), de vormenkamer (V), de cassettenmakerij (VIII) en de overdekking van een binnenplaats. Op het terrein werden door aannemer J. Schenk in 1893 negen arbeiderswoningen en twee verblijfkalen voor de werklieden gebouwd, met daarboven twee woningen, alsmede twee opzichterswoningen en een winkel met bovenwoning.<sup>19</sup> Op 12 april 1892 werd vergunning voor de plaatsing van een

<sup>18</sup> SHCL, archief Sphinx, ged. archief FR, verzekeringspolissen, 1891-1895.

<sup>19</sup> Ibidem, stukken betreffende de bouw van arbeiderswoningen, 1893.



stoomketel verleend. De productie van de fabriek kwam pas in het najaar van 1892 op gang, getuige een notitie van 6 augustus van Louis Regout dat er nog steeds niets werd geproduceerd.<sup>20</sup> Bij de liquidatie van de onderneming in 1896 werden uitvoerige lijsten opgemaakt van roerende en onroerende goederen die tot het fabriekscomplex behoorden.

### Personeel

Van een groot deel van het leidend en administratief personeel en van de werklieden zijn de namen bekend. Frederik sloot in 1891 een contract met de heer J. Schutgens, 'directeur' van een aardewerkfabriek in Jemappes<sup>21</sup>, die per 1 mei 1892 in dienst zou treden als 'chef de fabrication' met de titel van directeur voor een periode van drie jaar. Hij kreeg een achturige werkdag tegen een salaris van 166,60 gulden per maand en een bonus van 3,16 procent van de netto verkoop. Bovendien had hij recht op tien vakantiedagen met behoud van salaris.<sup>22</sup> Wellicht bestond er een relatie tussen deze directeur en enkele bij de oprichting betrokken aandeelhouders die eveneens in Jemappes woonachtig waren. Ook Frederiks broer Maxime Regout bekleedde een leidinggevende functie in het bedrijf en verstrekte op 1 oktober 1893 bovendien een lening van 46.000 gulden. Bij de sluiting van het bedrijf bleek dat er geen overeenkomsten voor beide hoofdbeamten in acht behoeften te worden genomen en werden beide heren met een opzegtermijn van een maand ontslagen. Wel was er nog een pleidooi van familieleden om oom Max een baan in het bedrijf van Sphinx te bieden: 'Max kan zoo schuldig niet zijn in hun oogen, omdat hij slechts uit nood [...] zich bij Frits heeft aangesloten', schreef neef Joseph aan Louis Regout in een brief van 14 september 1896.<sup>23</sup> Het mocht niet baten.

Voor de verkoop van de aardewerk producten bestemd voor Nederlands-Indië werd in oktober 1891 een contract gesloten met de heer S. Engers te Amsterdam voor de periode van 1 april 1892 tot 1 april 1895. Hij ontving twee procent van de netto factuurbedragen, die hij als orders noteerde. Zijn contract werd nog eens tot 1 juli 1895 verlengd.<sup>24</sup> Van het kantoorpersoneel werden in 1896 twee namen genoemd in een circulaire van 20 augustus waarin Frederik de heren D. J. van Rees, kassier en J. Frijdal, boekhouder machtigde als zaakwaarnemers op te treden.<sup>25</sup> Hij wierf waarschijnlijk ook onder het personeel van de firma Petrus

<sup>20</sup> SHCL, archief Sphinx, stukken betreffende oprichting en overname fabriek FR; brief Louis Regout aan G. Tripels van 6 augustus 1892.

<sup>21</sup> In 1872 werd door zekere Cassel de *Société Anonyme Belge de Céramique* opgericht, een samenvoeging van drie aardewerkfabrieken in Jemappes, Hal en Ixelles in Wallonië. De zetel van de fabriek was gevestigd in Brussel en vanaf 1894 in Jemappes. Het bedrijf dat sinds 1893 onder andere het fabrieksmerk met een liggende leeuw en daaronder de tekst *Faïencerie de Jemappes*, ging een jaar later failliet. Gegevens uit: Chr. Friart, *La faïence fine en Wallonie* (Paris-Gembloux 1979) 49-50.

<sup>22</sup> SHCL, archief Sphinx, ged. archief FR, contracten en vergunningen, 1891.

<sup>23</sup> SHCL, archief Sphinx, stukken betreffende oprichting en overname fabriek FR, 1891-1897, 1905.

<sup>24</sup> SHCL, archief Sphinx, ged. archief FR, aanstellingsbrieven, 1891, 1895.

<sup>25</sup> Ibidem, circulaire, 1896.

Regout, gezien het feit dat hij in een brief uit 1891 aan de heer Sonnevile 'in vertrouwen' informeerde of er in de stad een geschikte graveur was te vinden, en of er in zijn afdeling geschikte jongelui waren die zelfstandig konden werken.<sup>26</sup> Bij de start van de onderneming begrootte F. Regout in zijn ondernemingsplan een aantal van 210 werklieden, met als kern 27 aardewerkers; bij de liquidatie van het bedrijf in 1896 werd een getal van circa 200 werklieden genoemd.<sup>27</sup> Er zijn enkele loonlijsten bewaard gebleven die dit aantal bevestigen.<sup>28</sup> De oudste dateert van december 1894 en vermeldt de volgende aantallen: 38 bordenmakers en veertien leerlingen, achttien afdraaiers en een leerling, 32 klaarmakers met drie leerlingen, 30 garneerders met zeven leerlingen en twaalf persvormers met een leerling, in totaal 156 werklieden. Een overzicht van het aardewerkmagazijn vermeldt een aantal van negen mannen en veertien vrouwen, die hoofdzakelijk met verpakings- en transportwerkzaamheden waren belast. De loonlijst van de afdeling *faiënerie* van 1896 levert 31 namen op (bordenmakers, garneerders, klaarmakers en enkele andere beroepen), namen die op een enkele uitzondering na niet overeenstemmen met de lijst van december 1894. Twee registers van *faiënciers* lopen van 1893 tot 1900, waaruit blijkt dat de productie van aardewerk na de overname werd voortgezet. Van dezelfde afdeling *faiënerie* en molens bestaat nog een lijst van 47 werklieden, voornamelijk bestaande uit technisch en toezichthoudend personeel; deze dateert van februari 1898. Aangenomen dat er in de korte periode 1894-1896 weinig verloop in het personeelsbestand heeft plaatsgevonden, lijkt de optelling van 156 werknemers in 1894 met 23 magazijnmedewerkers en een aantal van 30 technisch geschoolde personeelsleden en enkele administratieve medewerkers, de schatting van ruim 200 personeelsleden redelijk te benaderen.

### Handel en verkoop

Op 26 december 1891 liet de firma Petrus Regout een bericht uitgaan aan binnenlandse afnemers over de in aanbouw zijnde concurrerende fabriek van F. Regout. Daarin vermeldde hij dat de premies op verkoop zouden komen te vervallen indien zij producten van deze concurrent afnamen.<sup>29</sup> De reactie van handelaar Hymans van Veenendaal Zonen in Rotterdam van juni 1892 zal wel tekenend zijn geweest voor zijn collega's. Hij berichtte dat geen producten bij Frederik zouden worden besteld, zolang zij die van Petrus Regout konden krijgen; tevens zouden zij hetzelfde bij agenten voor afzet in Nederlands-Indië bepleiten. De handelaar C. Fortmann in Den Haag stuurde in september 1894 een bestellijst met prijsopgaaf van Frederik Regout aan de firma Petrus Regout, waarin de prijzen van beide ondernemingen werden vergeleken. De prijzen van

<sup>26</sup> SHCL, archief Sphinx, brief aan dhr. Sonnevile, 1891.

<sup>27</sup> 125&100 *Sphinx-Céramique*, 86.

<sup>28</sup> SHCL, archief Sphinx, ged. archief FR, registers en loonlijsten, 1893-1900; de lijsten bevatten slechts namen en betalingen, zonder vermelding van woonplaats, herkomst of leeftijd. Een enkele maal is de functie vermeld.

<sup>29</sup> SHCL, archief Sphinx, stukken betreffende oprichting en overname fabriek FR, 1891-1897, 1905.

Frederik vielen over het algemeen lager uit. Meerdere handelaren reageerden met het verzoek of de prijzen konden worden aangepast. Dit was het gevolg van een bericht van Frederik aan zijn afnemers, onder andere in zijn prijscourant van november 1894, dat hij lagere prijzen dan de concurrentie garandeerde of hogere kortingen bood. Naar aanleiding daarvan informeerde J.J. van den Berg & Co in Amsterdam bij Regout of zij de prijzen van Frederik volgden, en ook de Handelsvereniging 'Amsterdam' legde een vergelijkende prijslijst voor. Petrus Regout ging echter niet overstag en handhaafde zijn prijzen. Tussen de regels door herinnerde hij de handelaren nog maar eens aan zijn brief van december 1891.<sup>30</sup> Deze discussies leveren in ieder geval voor de kennis van de producten van Frederik veel informatie op, met name voor verzamelaars van Maastrichts aardewerk. Bovendien bestaat er een gedrukte prijslijst in het archiefje van Frederik Regout van augustus 1896 met daarin een opsomming van al zijn aardewerkproducten, prijzen, wijzigingen en decors.<sup>31</sup>

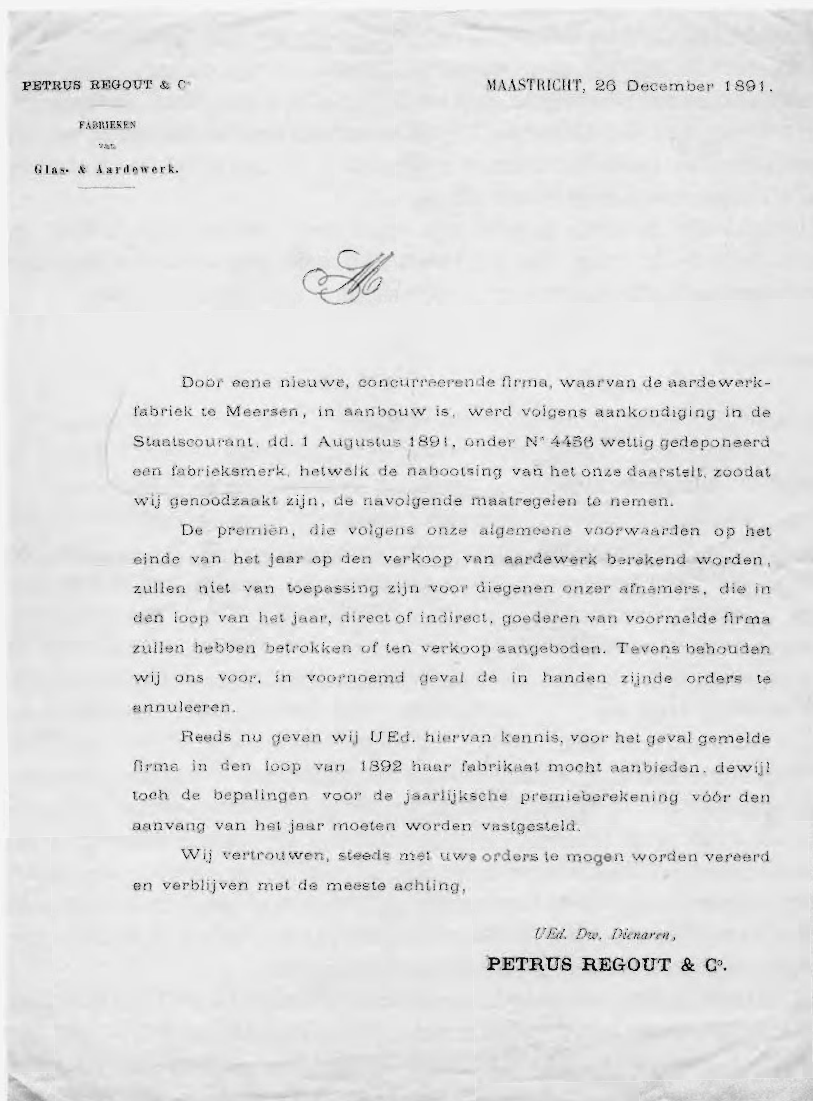
Een globale vergelijking met het assortiment van Petrus Regout laat veel overeenkomst van de producten zien. Met het handelshuis D. Osmers in Hamburg sloot Frederik in juli 1896 nog een contract voor de alleenvertegenwoordiging en verkoop door Duitse handelaren naar overzeese gebieden, met uitzondering van de Nederlandse koloniën.<sup>32</sup> Correspondentie met handelaar J. van der Stok in Leiden geeft een beeld van de omzet van een handelaar over 1895, 10.161,54 gulden, waarop zeven procent premie werd uitgekeerd; in april 1896 maakte deze handelaar nog een ontwerpovereenkomst voor afname van 8.000 gulden aan orders per maand gedurende vijf jaar.<sup>33</sup> Een jaar eerder was Frederik in onderhandeling met de firma H. Wiechert & Co te Amsterdam en Batavia voor een contract voor levering van 2.000 kisten voor één jaar. Hij moest hiervoor wel 34 aandelen van 300 gulden per stuk in een nog op te richten Duitsch Oostindische Handelsvereniging steken; hij stond er op dat zijn deelname geheim bleef. Voor de markten van Batavia, Semarang en Soerabaya zou Frederik de firma Wiechert de alleenverkoop gunnen, waarbij een afname van 5.000 kisten werd genoemd. Uit deze correspondentie blijkt bovendien een uitbreiding van zijn assortiment door de verkoop aan te bieden van glaswerk. In de volgende maanden werd over het een en ander nog nader onderhandeld en blijkt de handelsvereniging opgericht te zijn. Er werden twee zendingen, borden 7 en 8 en theegoed 4 en 5 geleverd. Ook kreeg hij de toezegging dat H. Wiechert zich zou inspannen het fabrieksmerk met de olifant en de naam van de fabriek in het Javaans in Batavia te deponeren. Voor de levering van glaswerk zag Wiechert grote kansen, zeker als de betreffende onderneming in zijn firma zou willen participeren voor 5.000 gulden, waarop echter niet werd ingegaan. De eerste levering van glaswerk producten in september bleek overigens geen succes door de slechte kwaliteit; de glasfabrikant werd hierbij niet genoemd.

<sup>30</sup> Ibidem, particuliere brieven en prijslijsten, 1891.

<sup>31</sup> SHCL, archief Sphinx, ged.archief FR, prijslijst, 1896.

<sup>32</sup> Ibidem, contract D. Osmers in Hamburg, 1896.

<sup>33</sup> Ibidem, correspondentie met Stok in Leiden, 1896.



*Familiebanden deden er niet toe. De machtige firma Petrus Regout en Co. liet geen middel onbenut om de nieuwe concurrent de voet dwars te zetten. SHCL, Archief Sphinx, gedeponeed archief Frederik Regout.*

Al deze plannen werden nog voor dat zij goed en wel van de grond kwamen door de overname doorkruist. Op 1 september 1896 stuurde Frederik Regout een lijst rond van zijn opruimingsartikelen, tegelijk met de vermelding dat er geen binnenlandse artikelen van zijn merk meer zouden worden gefabriceerd.<sup>34</sup> Een lijst van agenten en handelaren die van deze actie op de hoogte werden gesteld telt ruim 900 adressen. De inventaris die werd opgemaakt bij de liqui-

<sup>34</sup> Ibidem, prijslijst, 1896.

datie van het bedrijf in 1896, bevat nog een uitvoerige lijst van producten die in voorraad waren.<sup>35</sup> De bijlagen vermelden eveneens de namen van groothandelaren in Nederland en het buitenland, met vestigingen in Amsterdam, Rotterdam, Batavia, Hamburg, Londen, Keulen en Zürich. In Amsterdam en Hamburg waren respectievelijk vijf en zeven handelaren aangesloten. Gezamenlijk hadden zij in oktober 1896 nog 2.000 kisten in bestelling.

Hieruit blijkt dat Frederik Regout zijn afzet voor een belangrijk deel in Nederlands-Indië realiseerde. Dat verklaart zijn vele inspanningen om zijn fabrieksmerken, zelfs met Javaans onderschrift, daar te laten registreren.

### Fabrieksmerken<sup>36</sup>

Op 20 juli 1891 zond Frederik zijn eerste fabrieksmerk in bij de Arrondissementsrechtbank in Maastricht, een liggende leeuw met daaronder de tekst *F.Regout & Co Maastricht*. Daarvan werd melding gemaakt in *Le Courrier de la Meuse* van 29 juli en in de *Nederlandse Staatscourant* van 1 augustus, onder nr. 4456. De firma Petrus Regout spande hierop een proces aan om te komen tot een verbod van dit handelsmerk, omdat het een te grote gelijkenis zou hebben met dat van de firma, een liggende sfinx, dat al sinds 1883 door het bedrijf was geregistreerd. De rechtbank deed in november uitspraak en wees het verzoek af; men was de mening toegedaan dat er voldoende onderscheid tussen beide merken bestond. Het merk werd op 26 februari 1892 officieel geregistreerd, zoals vermeld in de *Nederlandse Staatscourant* van 15 maart. Er blijken twee verschillende merken met een liggende leeuw te zijn toegepast op het aardewerk, maar door het ontbreken van een afbeelding bij zijn eerste aanvraag gaan kenners ervan uit dat de leeuw met de lange en getekende haren het oudst is. De meer eenvoudig gestileerde leeuw komt het meest voor en er zijn tal van latere aanvragen gedaan waarop deze leeuw is afgebeeld. Kort na de registratie in Maastricht werd in mei en juni 1892 hetzelfde merk ingezonden bij de Raad van Justitie in Batavia, dat werd gepubliceerd in de *Javasche Courant* en de *Java-Bode*.

De fabriek hanteerde nog een tweede handelsmerk, dat van een staande olifant met daaronder een ovaal met de tekst in het rond *Frederik Regout & Co Maastricht* en in het midden van het ovaal het jaartal *Ao 1891*. Dit merk diende hij op 12 april te Batavia in volgens de *Java-Bode* van 13 april. Beide fabrieksmerken liet hij vervolgens op 10 augustus 1892 eveneens inschrijven bij de griffie van de rechtbank in Brussel en in Calcutta. Hij verklaarde dat hij van beide beeldmerken de eigenaar was en dat deze merken op 17 december waren geregistreerd, een bericht dat hij in een advertentie in *The Calcutta Exchange Gazette* van 5 april 1893 nog eens herhaalde. Het merk van de olifant, aangevuld met de naam van zijn bedrijf in het Javaans zond hij via het kantoor van H. Wiechert in Batavia

<sup>35</sup> Ibidem, balanssen, 1893-1896.

<sup>36</sup> Visbeek, 'Beeldmerken van Frederik Regout', gaat uitvoerig in op de registratie van de beeldmerken, maar moet door het ontbreken van archiefstukken enkele hiaten vaststellen; ik heb getracht deze op te vullen. Zie ook: SHCL, archief Sphinx, ged. archief FR, fabrieksmerken, 1891-1895.



De beeldmerken van de firma Frederik Regout en Co. Beiden betwist, maar in 1892 wettig gedeponeed. SHCL, Archief Sphinx, gedeponeed archief Frederik Regout.

op 1 oktober in. Het werd in de *Javasche Courant* van 1 november 1895 openbaar gemaakt. Er is ook door andere aardewerfabrieken getracht in Nederlands-Indië merken met een leeuw of olifant geregistreerd te krijgen, onder meer door de indiening in maart 1892 door de *S.A. Belge de Céramique* te Brussel van het fabrieksmerk *Faïencerie de Jemmappes*, eveneens met een liggende leeuw als beeldmerk. Frederiks protest dat hij dit merk als eerste had laten registreren, liep op niets uit.<sup>37</sup> De firma Petrus Regout & Co probeerde via bemiddeling door de Internationale Crediet- & Handelsvereniging 'Rotterdam' in Batavia in hetzelfde jaar een fabrieksmerk met staande olifant geregistreerd te krijgen, hetgeen in september 1892 werd afgewezen.<sup>38</sup> De inschrijving door F. Regout van zijn beeldmerk op 12 april sneed haar de weg af.

### Bedrijfsresultaten

Met het kennelijke doel zijn geldschietters te informeren en de kans van slagen te onderbouwen, beschreef de ondernemer in een eigenhandig geschreven rapport, gedateerd 6 mei 1891, zijn plannen uitvoerig.<sup>39</sup> Hij noemt een bedrijfskapitaal van 400.000 gulden, het beschikbare bouwterrein van 62.000 vierkante meter, geschikt voor elke uitbreiding, de plaatsing van twee biscuit- en twee vernisovens en de aanvraag voor een spoorverbinding. Het rapport bevat ook een berekening gemaakt van de productie, kosten en opbrengsten. Hij schatte een productie van drie en een halve vernisoven per week, met een minimumwaarde van 1.500 gulden aan goederen. De jaaropbrengst wordt dan 273.000 gulden. Het aantal werklieden stelt hij op 210, waarvan 27 aardewerkers of fabricerende werklieden. In de bestaande fabrieken te Maastricht schat hij de productie van een aardewerker op een waarde van 10.000 gulden, in totaal

<sup>37</sup> Ibidem, proces tussen FR en *S.A. Belge de Céramique*, 1892. Zie ook noot 21.

<sup>38</sup> SHCL, archief Sphinx, verzoek tot registratie beeldmerk door P. Regout, 1892.

<sup>39</sup> SHCL, archief Sphinx, ged. archief FR, stukken betreffende de oprichting en liquidatie, 1891, 1896.

270.000 gulden per jaar, hetgeen nagenoeg met het genoemde bedrag van de opbrengst van de ovens overeenstemt.

Aan loonkosten, inclusief dat van de directeur, rekent hij 77.300 gulden, een bedrag dat bij vergelijking van diverse binnen- en buitenlandse aardewerffabrieken, 40 procent van de totale uitgaven zou uitmaken, omgerekend in totaal 193.250 gulden per jaar. In een afzonderlijke begroting schat hij de totale kosten op 195.680 gulden.

Naar zeggen had hij deze cijfers van een bestaande fabriek overgenomen. Uitgaande van 270.000 gulden aan opbrengsten uit verkoop minus 195.680 aan kosten, berekent hij een bruto winst van 74.320 gulden of 18,58 procent van het kapitaal. Na afschrijvingen en aftrek van dividend begroot hij de netto winst op 59.386 gulden, zijnde 14,58 procent, bestemd voor de aandeelhouders. 'Ik kan U de verzekering geven dat bovenstaande cijfers geheel en al in overeenstemming zijn met de resultaten verkregen door de aardewerffabrieken te Maastricht. U moet niet uit het oog verliezen dat wij in staat zijn door het groote terrein en zijne gunstige ligging, de fabriek onder zeer gunstige conditiën op te richten; geene andere heeft deze voordeelen', aldus Frederik Regout.

De balanstotalen over de jaren 1893-1896 geven de totalen weer van een geleidelijk groeiend bedrijf: zij liepen op van 650.723 gulden in 1893 tot 815.612 in 1896. De brutowinst steeg van 14.460 gulden tot 14.945 in 1894, maar daalde van 11.351 in 1895 tot 10.639 in 1896.<sup>40</sup> Dit zijn duidelijk niet de bedragen die hij bij het begin in het vooruitzicht had gesteld. Ter vergelijking: de firma Regout werkte in deze periode met balanstotalen van bijna vier miljoen gulden en met brutowinsten tussen de 245.000 en 281.000 gulden.<sup>41</sup> Op 21 februari 1896 werd nog een hypotheek verstrekt van 25.000 gulden door de firma E. Philips & Cie.<sup>42</sup> In het verslag van de algemene vergadering van aandeelhouders van 29 juli 1896 over het afgelopen boekjaar constateerden de commissarissen dat er regelmatig werd geproduceerd, dat er voor 58.000 gulden meer aan aardewerk was verkocht dan het jaar ervoor en dat het bedrijf redelijk winst maakte, hoewel de concurrentie de prijzen laag hield.<sup>43</sup> Geconstateerd werd vervolgens dat er een levendige vraag naar de aardewerkproducten bestond, zozeer zelfs dat de fabriek de beste orders kon uitkiezen en andere weigeren. Door de financiële deelname van de firma Petrus Regout in de onderneming van Frederik Regout, was de besluitvorming tot vergroting van het aandelenkapitaal en daarmee tot het doen van verbeteringen en aanschaffingen echter geblokkeerd. Door de voorraden en grondstoffen in de cijfers laag op te nemen en de winst van 10.500 gulden naar het amortisatiefonds te boeken, hoefde er geen dividend te worden uitgekeerd. Dit besluit werd gemotiveerd door het feit, dat de concurrentie de bedoeling had om het bedrijf te vernietigen door het vasthouden aan lage prijzen en daartoe zelfs bereid was om met verlies te werken; winstuitkering

<sup>40</sup> Ibidem, balansen, 1893-1896.

<sup>41</sup> SHCL, archief Sphinx, balansen, 1893-1896.

<sup>42</sup> Ibidem, stukken betreffende oprichting en overname fabriek FR, 1891-1897, 1905.

<sup>43</sup> SHCL, archief Sphinx, ged. archief FR, stukken betreffende de oprichting en liquidatie, 1891, 1896.

zou de positie van de fabriek verzwakken. Een commissie van enkele aandeelhouders deed nog een beroep op de firma Petrus Regout, omdat die als enige de verhoging van de prijzen tegenhield. Mocht de firma P. Regout op het voorstel tot prijsverhoging in gaan, dan zou Frederik Regout dividend hebben kunnen uitkeren, verbeteringen aanbrengen en de werklieden beter kunnen betalen. In deze periode was het in Maastricht op de arbeidsmarkt tamelijk onrustig en werd er in de aardewerkindustrie geregeld gestaakt, zoals bij Frederik Regout in de zomer van 1894 en voorjaar 1895. Loonsverhoging werd toen als een probaat middel gezien om de onrust te bestrijden en het opkomend socialisme te weren.<sup>44</sup> Voor de onderneming van F. Regout kan dit een extra motief hebben opgeleverd om tot sluiting en overdracht te besluiten; eind augustus 1896 kwamen de definitieve voorstellen tot overname op tafel.

### Overname door de firma P. Regout

In 1896 werd het bedrijf van Frederik Regout door de firma P. Regout & Co overgenomen. Daaraan ging het een en ander vooraf. Binnen de familie, zo blijkt uit enkele brieven, was er gerommel over de strijd tussen de beide aardewerkfabrieken. Vanuit Nijmegen ondernam Frederiks broer, pater Leon Regout S.J., in het najaar van 1895 een poging de partijen nader tot elkaar te brengen.<sup>45</sup> Frederik stelde in december van dat jaar zijn voorwaarden en kwam voor de overname op een totaalbedrag uit van 608.431 gulden. Hierbij diende rekening te worden gehouden met het bestaan van twee overeenkomsten met agenten, een opzegtermijn van een maand voor de hoofdbeamten J. Schutgens en M. Regout en de bestaande huurovereenkomst van negentien jaar voor de arbeiderswoningen en eetzaal op het fabrieksterrein. Hij ontving graag binnen acht dagen bericht.<sup>46</sup> Op deze voorstellen werd door Petrus en Louis Regout niet ingegaan. De besprekingen werden in de zomer van 1896 voortgezet, getuige een voorlopig contract van 12 augustus waarbij de firma P. Regout overeenkwam het bedrijf over te nemen tegen betaling van 393.400 gulden, met overneming van alle schulden en verplichtingen en verbintenissen volgens de balans van 31 mei, vermeerderd met 16 procent van het aandelenkapitaal als dividend voor de aandeelhouders, plus de vorderingen van Frederik en Maxime op de vennootschap, vermeld onder de post bankiers, groot 184.441 gulden, bij elkaar een bedrag van 617.341 gulden. Hierop kwamen nog de aflossing van de obligatieleningen van 151.256 gulden en een lijfrente voor Frederik tot eind mei 1911, de duur van de vennootschap, van 5000 gulden per jaar, alles tezamen voor de gehele onderneming een totaalbedrag van 828.598 gulden. Het was ruim twee ton meer dan het in december genoemde bedrag.

In de overeenkomst kreeg Frederik het verbod opgelegd tot het ondernemen van elke activiteit of deelname aan de productie van of handel in aardewerk,

<sup>44</sup> Ibidem. Jos Perry, *Roomsche kinine tegen roode koorts, arbeidersbeweging en katholieke kerk in Maastricht 1880-1920* (Amsterdam 1983) 104.

<sup>45</sup> SHCL, archief Sphinx, stukken betreffende oprichting en overname van de fabriek van FR, 1891-1897, 1905.

<sup>46</sup> Ibidem.



glas, porselein en tegels in Nederland en het buitenland in een straal van 75 km rond Maastricht. Hij mocht ook geen vergaderingen van de firma P. Regout meer bijwonen. Bovendien werd overeengekomen dat deze speciale overeenkomst niet in de algemene vergadering van aandeelhouders van de firma Petrus Regout & Co mocht worden behandeld en er moest binnen 45 dagen worden betaald. De heren Regout waren er duidelijk op gebrand niet alle kosten en regelingen openbaar te maken. Interessant hierbij is de vermelding dat de fabriek onder dezelfde voorwaarden in volle eigendom naar Petrus en Louis Regout persoonlijk zou overgaan als de algemene vergadering van de firma P. Regout deze overeenkomst niet zou bekrachtigen. Beide heren verklaarden tevens dat de eigenaren van de 110 aandelen, in de boeken op naam van Stevens & Janssen te Maastricht, in de algemene vergadering van de firma F. Regout voor het voorstel zouden stemmen.

Op 17 augustus 1896 werd het contract getekend,<sup>47</sup> behoudens de goedkeuring van de algemene vergaderingen. Deze werd voor de firma Frederik Regout op 5 september 1896 gehouden, waarbij 399 aandelen waren vertegenwoordigd: de firma Stevens & Janssen (110), E. Philips (25 plus 50 namens derden), J. Marres (30), E. Marres (5), dr. Schols (5), Maxime Regout (5), dr. Vrijens (10) en Frederik Regout (159). De vergadering ging akkoord en besloot tevens dat de vennootschap ontbonden was.<sup>48</sup> Bij de firma Petrus Regout werden de plannen in de buitengewone algemene vergadering van 7 september goedgekeurd. In onder meer het *Dagblad van Maastricht* van 28 september werd de ontbinding van de firma Frederik Regout sinds 20 september en de benoeming van de liquidateurs E. Philips en J. Marres bekend gemaakt.<sup>49</sup> Per 1 oktober werden de hypotheeken in het kadaster uitgeschreven.

De zaak was hiermee echter nog niet afgedaan. Op de een of andere wijze voelde de firma P. Regout zich bekocht. In de brief van 7 september aan het advocatenkantoor De Vries in Amsterdam vocht de firma de inventaris van de balans van mei 1896 aan<sup>50</sup>. Zij beweerde dat de post grondstoffen en goederen te hoog was berekend, bijna 50.000 gulden, zodat er in de balans geen sprake van winst maar van verlies zou zijn. Het aankoopbedrag zou hierdoor te hoog zijn uitgevallen. Eerder hadden zij een lager aanbod van Frederik afgewezen (december 1895) en zouden zij nu door de balanscijfers zijn misleid, hoewel zij tot offers bereid waren om een concurrent uit te schakelen. Men wilde weten of ontbinding van de overeenkomst wegens bedrog mogelijk was. In een brief van 9 september werden deze problemen ook aan de aandeelhouders van Frederik Regout voorgelegd, die dit met Frederik zouden bespreken. Het antwoord van advocaat De Vries luidde dat het bedrog niet aantoonbaar was en zeker niet tot vernietiging van de overeenkomst, zelfs niet tot vermindering van de hoofdsom kon leiden. Frederik wees in eerste instantie alle aantijgingen af, maar bleek via

<sup>47</sup> Ibidem.

<sup>48</sup> SHCL, archief Sphinx, ged. archief FR, stukken betreffende oprichting en liquidatie, 1891, 1896.

<sup>49</sup> SHCL, archief Sphinx, stukken betreffende de oprichting en overname van de fabriek van FR, 1891-1897, 1905.

<sup>50</sup> Ibidem.

bemiddeling van notaris J. Jessé en op aandringen van enkele aandeelhouders uiteindelijk tot schikking bereid, mede ter vermindering van een langdurig proces. Het bedrag van zijn lijfrente werd met 1.000 gulden verlaagd en de uitkering van 16 procent dividend gold niet voor hem als aandeelhouder.

In een onderhandse akte van 14 september werd de verkoop van het fabriekscomplex aan de Bek te Limmel, met de wijzigingen, alsnog bekrachtigd. Joseph en Leon schreven vanuit Nijmegen hun oom Louis dat zij de berichten over de overname in de krant hadden gelezen en dat de afloop een goede zaak was voor de gehele familie Regout. Het pleidooi dat zij hielden hun oom Max mild te behandelen werd echter niet gehonoreerd. Louis berichtte Max, dat er een uiterst zuinige exploitatie nodig was door de hoge aankoopprijs van de fabriek en dat daardoor de directie niet kon worden gehandhaafd. In oktober 1896 werden de betalingen aan Frederik en Maxime afgehandeld. De balans van de firma Petrus Regout, besproken in de vergadering van 20 maart 1897, laat een sprong zien van het onroerend goed van 1.878.563 gulden in 1895 naar 2.574.510, een vermeerdering van 695.946 gulden. Deze toename werd grotendeels bepaald door de aankoop van de fabriek in Limmel. In de vergadering werd nog gemeld dat het aankoopbedrag in feite 140.000 gulden te hoog was. Men had echter het vertrouwen dat met het wegwerken van de concurrent en de verhoging van de verkoopprijzen dit bedrag in de komende jaren zou kunnen worden geamortiseerd.

De productie van aardewerk in de fabriek in Limmel werd nog enkele jaren voortgezet, mede ter afdoening van de nog lopende orders. In 1902 startte de onderneming er de productie van tegels.

### Nasleep voor Frederik

Over de bepalingen in het contract dat met Frederik gesloten was, werd enkele maanden later nog uitvoerig gecorrespondeerd.<sup>51</sup> Het betrof de uitleg van het verbod tot uitoefening van werkzaamheden voor de duur van de voormalige vennootschap of voor onbepaalde tijd. Advocaat G. Tripels in Maastricht liet daarover geen twijfel bestaan en berichtte dat de bepaling zonder meer voor onbepaalde tijd gold. Hij maakte in zijn bericht melding van de oprichting van de concurrerende fabriek, de namaak van producten, het leed dat de familie was aangedaan, de concurrentie met lagere prijzen, dat de onderneming van Frederik stond te wankelen en op het punt stond failliet te worden verklaard en dat de firma Petrus Regout zich het lot van zijn bedrijf had aangetrokken en voor de volle balanswaarde had gekocht en er dus geen twijfel aan kon bestaan dat door deze opofferingen de bepaling voor onbepaalde tijd gold. In 1905 wees de Raad van Bestuur van Sphinx een verzoek van Frederik tot versoepeling van het contract alsnog af. Bij onderhandse akte van 21 augustus 1906 werd de lijfrente die hij van Sphinx kreeg door hem overgedragen aan de weduwe van

<sup>51</sup> Ibidem.

Maxime Regout, Anna M.J.M. Rutten, ter leniging van een schuldvordering van ruim 12.000 gulden die zij op Frederik bezat. Kennelijk bleef hij nalatig in deze betalingen waarop zij in 1911 beslag liet leggen en de bedragen voortaan door Sphinx rechtstreeks aan haar werden uitgekeerd.<sup>52</sup> Uit correspondentie uit de jaren 1930 bleek dat hij nog steeds als adviseur op het gebied van keramische ovens werkzaam was. Directeur Jules Regout correspondeerde in de jaren 1933-1935 nog over allerlei technische zaken met hem, maar bij Sphinx kwam hij nooit meer binnen.<sup>53</sup>

### Besluit

De oprichting van de aardewerkfabriek door Frederik Regout in 1891 kan als een gedurfd en geslaagd experiment worden beschouwd. Het lukte hem als ondernemer in korte tijd een positie op de markt van aardewerkproducten te veroveren. Hij imiteerde artikelen van bestaande fabrieken, waar hij met zijn prijzen onder bleef. Over het algemeen was de kwaliteit net zo goed of net zo slecht als van andere fabrieken. Van meet af aan heeft de firma Petrus Regout zijn onderneming bestreden door afnemers af te schrikken producten van hem te kopen, door financiële deelname in zijn bedrijf ten einde beslissingen te kunnen beïnvloeden of te blokkeren en door zijn fabrieksmerken te betwisten. Vooral de politiek om de verkoopprijzen laag te houden en prijsverhoging te blokkeren, maar ook de arbeidsonrust in het midden van de jaren 1890 zijn de onderneming van Frederik waarschijnlijk fataal geworden. Het valt anders moeilijk te verklaren waarom hij zijn onderneming in augustus 1896 van de hand deed, gezien ook de optimistische toon van het verslag van zijn commissarissen in de maand juli daarvoor. Die toon was overigens niet onterecht, gezien de financiële positie van het bedrijf en de nog lopende orders, waarbij een aantal van 2.000 kisten werd genoemd. F. Weustenraad vermeldde in zijn onderzoek van 1902 dat de fabriek waarschijnlijk enkele maanden later voor een appel en een ei had kunnen worden aangekocht, zeker niet voor het bedrag van acht ton! Hoe het ook zij, Frederik was in een klap van zijn fabriek en van zijn zorgen af; de firma Regout had al zijn baten overgenomen en zijn lasten betaald. Gezien de strenge bepalingen in het contract van overdracht is het de vraag of het hem persoonlijk veel heeft gebracht. Zijn deelname in de kunsttinfabriek Urania in Maastricht bleek uiteindelijk ook geen lang leven beschoren. In de laatste jaren van zijn leven, na tal van omzwervingen, lijkt hij weinig rust te hebben gevonden en zocht hij zelfs aanvullende inkomsten.

De grote firma Regout en latere N.V. Sphinx kwam door de aankoop in het bezit van een redelijk nieuwe fabriek en een groot fabrieksterrein van ruim zes hectaren, dat in Maastricht bekend staat onder de naam De Bek. Er worden vandaag de dag door de N.V. Sphinx nog steeds tegels gefabriceerd. Het terrein

<sup>52</sup> Ibidem, stukken betreffende de lijfrente FR ten gunste van mevrouw Regout, 1906-1911.

<sup>53</sup> Ibidem, correspondentie J. Regout met FR, 1933-1935.

zal in de nabije toekomst zelfs de enige vestigingsplaats van dit grootbedrijf in Maastricht zijn, als de plannen voor de stadsuitbreiding, onder de benaming Belvédère, worden uitgevoerd.