

## Willibrord Rutten

### *Russen niet gewenst: de mislukte inzet van Russische dwangarbeiders in de Nederlandse steenkoolmijnen in de Tweede Wereldoorlog\**

#### Russische dwangarbeiders

Tijdens de Tweede Wereldoorlog werd op instigatie van de nazi's volop gebruik gemaakt van de arbeidskracht van krijgsgevangenen en andere dwangarbeiders, die afkomstig waren uit de veroverde gebieden. Thomas Müller heeft onlangs een boek gepubliceerd over dwangarbeid in het district Aken, waarin het fenomeen in al zijn vaak gruwelijke facetten uit de doeken wordt gedaan. Onder deze dwangarbeiders waren honderdduizenden Russische krijgsgevangenen, die veelal in de mijnbouw te werk werden gesteld. Zo waren in maart 1943 alleen al in de steenkoolmijnen in en rond Aken ruim zesduizend Sovjet-russische krijgsgevangenen werkzaam als ondergrondse arbeiders.<sup>1</sup>

Niet alleen in het Duitse Rijk, maar ook in de steenkoolmijnen in de bezette gebieden werden Russen onder dwang tewerkgesteld. Eind augustus 1944, vlak voor de bevrijding, waren meer dan 6.800 Russische krijgsgevangenen werkzaam in de Belgisch-Limburgse mijnen. Jan Kohlbacher heeft in 1998 over de Russenkampen in de Kempen een zorgvuldig gedocumenteerde studie gepubliceerd.<sup>2</sup> De meeste Russen bevonden zich in de mijnbedrijven van Eisden en Zwartberg, maar in principe zaten ze bij elke mijnzetel. Ook de Waalse mijnen maakten gebruik van deze vorm van slavenarbeid. Deze Russen mogen wij niet verwarren met de Ostarbeiter. De Ostarbeiter, veelal Russen en Polen, waren (laag)betaalde krachten, die zich tijdens de oorlog hadden laten ronselen voor werk in de Kempense mijnen. Spoedig werden ze vervangen door krijgsgevangenen, die nog goedkoper waren. Ze kregen alleen wat zakgeld, waarmee ze in de kantine goederen konden kopen. De Belgische historicus Guy Coppieters heeft berekend dat de inzet van de Russen de zeven Limburgse mijnen tezamen een besparing op de loonkosten opleverde van 7 miljoen Belgische franks per maand.<sup>3</sup>

\* Dit artikel is totstandgekomen in het kader van het project 'Zwangsarbeit im deutschen Kohlenbergbau' (ZIB) van het Institut für soziale Bewegungen van de Ruhr-Universität Bochum (Prof. Dr. Klaus Tenfelde). Zie voor een beschrijving van het project H.-C. Seidel, 'Zwangsarbeit im deutschen Kohlenbergbau (ZIB). Ein historisches Forschungsprojekt am Institut für soziale Bewegungen', *Mitteilungsblatt des Instituts für soziale Bewegungen*, Heft 26 (2001) 253-260.

<sup>1</sup> Thomas Müller, *Zwangsarbeit in der Grenzzone. Der Kreis Aachen im Zweiten Weltkrieg*. Aachener Studien zur Wirtschafts- und Sozialgeschichte, Bd. 1 (Aachen 2003) 112.

<sup>2</sup> De informatie is ontleend aan de gedetailleerde studie van Jan Kohlbacher, *Het Russisch kamp. De kampen bij de Limburgse mijnen, 1942-1965*. Stichting Erfgoed Eisden e.a. Losse Studies, nr. 2 (Eisden 1998) 10-20, 31-32, 67.

<sup>3</sup> Guy Coppieters, 'De politiek van de minste weerstand? Belgisch-Limburgse mijndirecties tijdens de Tweede Wereldoorlog', in: Hein A.M. Klemann et al., *Thuisfront. Oorlog en economie in de twintigste eeuw*. Veertiende jaarboek van het Nederlands Instituut voor Oorlogsdocumentatie (Zutphen 2002) 232-249, aldaar 243.

Bedrijfsartsen van de Kempense mijnen togen samen met een Luikse mijn directeur naar een verzamelkamp voor Russische krijgsgevangenen in de buurt van Leipzig om dwangarbeiders uit te zoeken. Zoals bij Leipzig waren er in Duitsland meer verzamelkampen. De omstandigheden waren er erbarmelijk. De krijgsgevangenen verkeerden allemaal in een slechte conditie. Er zat niks anders op dan de minst zwakken te selecteren. Het eerste contingent van 2.500 krijgsgevangenen arriveerde al in september 1942 in Belgisch-Limburg. In oktober volgde een tweede konvooi van 1.800 manschappen.

De krijgsgevangenen werden ondergebracht in barakken nabij de mijnzetels. De mijndirecties waren verantwoordelijk voor de organisatie en het beheer van deze dwangarbeiderskampen, terwijl de bewaking in handen was van eenheden van de Duitse *Wehrmacht*. Om organisatorische redenen werden groepen Russen vaak van het ene naar het andere kamp verplaatst. Bij grote aantallen gebeurde dit in voetmarsen. Lange colonnes sjofel geklede Russen die langs velden en wegen marcheerden, waren in Belgisch-Limburg een vertrouwd beeld.

Twee maanden na de invasie in Normandië naderden de geallieerden de provincie Belgisch-Limburg. De Russenkampen werden vanaf 1 september onttruimd. De krijgsgevangenen werden via Nederlands-Limburg geëvacueerd naar Duitsland. In groepen ging ze met het veer bij Meeswijk de Maas over. In lange rijen passeerden ze de dorpen Berg en Urmond, om via Sittard de Duitse grens te bereiken. Dat was althans de bedoeling. Onderweg hebben veel gevangenen de kans waargenomen om te ontsnappen.

De Russische dwangarbeiders hebben zich volgens Kohlbacher vastgezet in het geheugen van de mensen die de oorlog hebben meegemaakt, althans in Belgisch-Limburg. Over het bestaan van zulke Russenkampen in het Nederlandse gedeelte van Limburg is niets gepubliceerd. Dr. Fred Cammaert rapporteert in zijn imposante geschiedenis van de georganiseerde illegaliteit in Limburg uitvoerig over de hulp aan gevluchte krijgsgevangenen die via Nederland en België in bevrijd gebied hoopten te geraken. Het waren vooral Franstalige krijgsgevangenen. Heel incidenteel werden ook Russen over de grens geholpen. Deze vluchtelingen waren evenwel ontsnapt uit Duitse kampen in het Ruhrgebied en het Rijnland.<sup>4</sup> Wel is bekend dat er in Maastricht sinds december 1944 een groot repatriëringscentrum bestond speciaal voor *displaced persons* uit de Sovjet-Unie. Deze sovjetonderdanen waren geïnterneerd in de voormalige Dominicanenkerk in het hart van Maastricht. Eind 1944 wemelde het in Zuidoost-Nederland van de ontheemde Russen: naar de nazi's overgelopen sovjetsoldaten, *Ostarbeiter*, ook duizenden *Ostarbeiterinnen*, en heel veel krijgsgevangenen die bevrijd waren uit de dwangarbeiderskampen in Noord-Frankrijk, België en het Duitse Rijk. Via het repatriëringscentrum in Maastricht en andere Nederlandse kampen zijn in de loop van 1945 duizenden Russen repatriëerd, vaak tegen hun zin. Terug in de Sovjetunie werden ze niet zelden

4 A.P.M. Cammaert, *Het verborgen front. Geschiedenis van de georganiseerde illegaliteit in de provincie Limburg tijdens de Tweede Wereldoorlog*, Maastrichtse Monografieën 55-56, 2 dln. (Leeuwarden-Mechelen, 1994) dl. I, 130.

gearresteerd op beschuldiging van collaboratie met de vijand, om opnieuw achter het prikkeldraad te verdwijnen van een of andere goelag in Siberië.<sup>5</sup> Repatriëringscentra zoals in Maastricht zijn echter niet de Russenkampen die wij bedoelen.

### Russen niet welkom?

Naar het schijnt hebben de steenkoolmijnen in Nederlands-Limburg tijdens de bezetting geen gebruikgemaakt van Russische krijgsgevangenen. Waarom waren de Nederlandse mijnbedrijven een uitzondering? Volgens mijn directeur en mijnbouwhistoricus C.E.P.M. Raedts (1898-1983) hebben de Nederlandse directies zich met succes tegen de komst van Russische krijgsgevangenen verzet: 'Een poging om, evenals in de mijnen van de Belgische Kempen, Russen te werk te stellen, stuitte af op algemeen verzet van de directies en kwam daardoor niet tot uitvoering', schrijft hij in een artikel uit 1979.<sup>6</sup> Meer zegt hij er niet over. Zo gaat hij jammer genoeg niet in op de vraag waarom de mijn directies zich tegen de komst van de Russen hebben verzet? Ir. Raedts zat destijds dichtbij het vuur. Als bedrijfsingenieur had hij in de jaren dertig en veertig de leiding van de mijnzetels Oranje-Nassau III en IV in Heerlen. Je zou verwachten dat hij ons over de motieven en argumenten nader had kunnen inlichten. Kon men geen extra personeel gebruiken? Was men principieel gekant tegen dwangarbeid of was het angst voor het 'rode gevaar'? Hoe komt het dat de poging van de nazi's om Russische krijgsgevangenen in te zetten in de Nederlandse steenkoolmijnen, is mislukt? De vraag fascineert des te meer omdat in de Belgische en Duitse steenkolenmijnen net over de Nederlandse grens dwangarbeid algemeen voorkwam.

### De Nederlandse kolenmijnen tijdens de bezetting

Op 10 mei 1940 vielen Duitse troepen Nederland binnen. De vijand had maar enkele uren nodig om dwars door Zuid-Limburg tot aan de Maas op te rukken. De steenkoolmijnen bleven bij die operatie geheel intact.<sup>7</sup> Dit was ook de bedoeling van de Nederlandse instanties. De ministerraad had er in augustus 1939 vanaf gezien om in geval van oorlog de mijnen te vernielen of onklaar te maken.<sup>8</sup> De productie kwam mei 1940 even stil te liggen. Een groot deel van het

<sup>5</sup> Feiko M. Postma, *De repatriëring van Sovjetonderdanen uit Nederland, 1944-1956. Mythe en Waarheid* (Amsterdam 2003) 157-159, 174-174, 188-190, 208-210.

<sup>6</sup> C.E.P.M. Raedts, 'Het mijnwerkersverzet tijdens de Tweede Wereldoorlog', in: *Studies over de sociaal-economische geschiedenis van Limburg. Jaarboek van het Sociaal Historisch Centrum voor Limburg*, XXIV (1979) 1-23, aldaar 18.

<sup>7</sup> Bern. J.M. Bekman, 'De Nederlandse Mijnindustrie gedurende de oorlog', in: M. Kemp ed., *Limburg 1940-1945. Van Rampkomeet tot vredespalm* (Maastricht z.j.) 97-102. Wiel Miseré, 'De mijnen in Limburg tijdens Wereldoorlog II', in: *Jaarboek Oudheidkundig en Cultuurhistorisch Genootschap Landgraaf* (1995) 109-123.

<sup>8</sup> Ben Wubs, 'De Staatsmijnen tijdens de Duitse bezetting. De ontwikkeling van het vermogen', in: *Tweede jaarboek van het Rijksinstituut voor Oorlogsdocumentatie*, N.D.J. Barnouw et al. ed. (Zutphen z.j.) 48-80, aldaar 55.

personeel kon de eerste dagen na de inval de mijn niet bereiken, want het vervoer was gestremd als gevolg van opgeblazen bruggen en andere oorlogshandelingen. Na enkele dagen kwam de steenkoolwinning weer op gang.<sup>9</sup>

Bij het uitbreken van de Tweede Wereldoorlog was Nederland, mede dankzij de ervaringen in de periode 1914-1918, niet geheel onvoorbereid op de verstoringen van het economisch leven, die zouden volgen. Een heel stelsel van maatregelen was reeds genomen om een zo ongestoord mogelijk functioneren van de Nederlandse volkshuishouding te verzekeren in mobilisatie- en oorlogstijd. Het gehele economische leven werd in sterke mate beheerst door de zogenaamde Rijksbureaus. Zo had het Rijkskolenbureau in Den Haag, opgericht op 2 september 1939, tot taak alles te bevorderen wat resulteert in de billijke verdeling van beschikbare hoeveelheden vaste brandstoffen, gas en elektriciteit.<sup>10</sup> De kolenvoorraden waren op peil toen de oorlog uitbrak. De voorzorgsmaatregelen konden echter niet verhinderen dat er op den duur een grote schaarste aan brandstoffen ontstond, met name door toedoen van de bezetter. De Duitse oorlogs- en de Nederlandse overlevingsbelangen liepen nu eenmaal niet parallel.<sup>11</sup>

Aanvankelijk leek het erop dat er van Duitse kant weinig belangstelling was voor de Limburgse mijnbedrijven. De omvang van het Nederlandse steenkoolbekken was immers bescheiden, vergeleken met bijvoorbeeld het Ruhrgebied of de Poolse bekkens. Voorlopig werden de Staatsmijnen met rust gelaten. Toch veranderde er iets. De particuliere mijnbedrijven (Oranje-Nassau, Laura & Vereeniging en Willem-Sophia) werden onder toezicht gesteld omdat ze eigendom waren van Franse en Belgische kapitaalverschaffers.<sup>12</sup> De directie en de staf konden blijven zitten, maar de raad van commissarissen van deze bedrijven werd buiten werking gesteld. In plaats daarvan kregen ze een Duitse beheerder of *Verwalter*, die gevolmachtigde was van de Rijkscommissaris Arthur Seyss-Inquart. De eerste *Verwalter* was *Oberbergat* Johow. Deze gaf opdracht de productie te hervatten, zodra het vervoer hersteld was. Zo kreeg de bezetter rechtstreeks invloed op de productiezijde van het kolenvraagstuk, althans voor zover het de particuliere sector aangaat.

Voor de rest bleef alles nog even bij het oude. Het Rijkskolenbureau in Den Haag bleef het centrale punt voor de kolenhandel- en distributie. Het handelde conform de strategische richtlijnen van dr. H.M. Hirschfeld, de secretaris-generaal van het departement van Handel, Nijverheid en Scheepvaart, één van de topambtenaren die na de capitulatie op zijn post is gebleven. Zijn beleid was erop gericht te voorkomen dat tijdens de bezetting de economie instortte en de massawerkloosheid zou toeslaan. Alle orders voor het bedrijfsleven waren welkom, ook als die uit nazi-Duitsland kwamen. Wanneer echter de bezetter grond-

<sup>9</sup> *Staatsmijnen in Limburg. Gedenkboek bij gelegenheid van het vijftigjarig bestaan* (Heerlen 1952) 96-97.

<sup>10</sup> V. van den Bergh, *Inventaris van de archieven van het Rijkskolenbureau 1939-1954* (1956), ('s-Gravenhage 1988) inleiding.

<sup>11</sup> Joh. de Vries, *De Nederlandse economie tijdens de zoste eeuw. Een verkenning van het meest kenmerkende* (Haarlem 1977) 154.

<sup>12</sup> Bekman, 'De Nederlandse Mijnindustrie gedurende de oorlog', 97-102.

stoffen in onbewerkte vorm naar Duitsland wilde uitvoeren, kwam Hirschfeld in het geweer.<sup>13</sup>

### H.W. Bruch

*Verwalter Johow* werd in 1941 vervangen door Hermann Wilhelm Bruch, een vrouweling van luchtmaarschalk Hermann Göring. Tot de bevrijding van de mijnstreek, september 1944, zou Bruch deze functie bekleden, die officieel werd omschreven als *Beauftragter des Reiches für die Kohle in den besetzten und angegliederten Gebieten, Leiter der Gruppe West, Verbindungsstelle Holland*. Ook de steenkoolmijnen in de Belgische Kempen stonden sedert 1941 onder zijn beheer. Daar was hij gevolmachtigde van de militair gouverneur van België en Noord-Frankrijk, generaal Von Falkenhausen (*Beauftragter des Militärbefehlshabers in Belgien und Nord Frankreich für den Kempen-Bergbau*).<sup>14</sup> Bruch verbleef altijd op zijn 'hoofdkantoor' in Heerlen, wat niet meer was dan een bescheiden ruimte in het gebouw van de Mijnvereniging.<sup>15</sup> Zijn adjunct, *Bergrat* dr. Hoevels bemande twee dagen per week een bijkantoor in Hasselt en voor de rest van zijn tijd zat Hoevels in Brussel bij de afdeling van Otto Steinbrinck, *Leiter der Gruppe Bergbau und Kohle West* (Beko-West). Beko-West was een nieuwe Duitse instantie die de kolenvoorziening coördineerde in de bezette gebieden Nederland, België, Luxemburg en Noord-Frankrijk.<sup>16</sup>

Hoe de rolverdeling was tussen Bruch en Hoevels, is moeilijk te achterhalen. Het archief van de dienst van Bruch is jammer genoeg spoorloos. Medewerkers van het toenmalige Rijksinstituut voor Oorlogsdocumentatie te Amsterdam hebben er meteen na de oorlog tevergeefs naar gezocht. Veertig jaar later was in die situatie geen verandering gekomen, zoals Eussen en daarna Van Buren hebben vastgesteld.<sup>17</sup> Er bestaat alleen een klein dossier over Bruch, aangelegd door het RIOD.<sup>18</sup>

Evenals zijn voorganger was *Bergassessor* Bruch mijnbouwkundig geschoold. Hij had onder andere functies bekleed in steenkoolmijnen in het Duitse Ruhrgebied. Hoewel hij daartoe gekwalificeerd was, bemoeide Bruch zich noch met de planning, noch met de techniek van de steenkoolwinning. In de bedrijven vertoonde hij zich niet of nauwelijks. Hij vergaderde vooral met de mijndirecteuren, in Nederland was dat in het kader van het georganiseerd overleg van de *Gezamenlijke Steenkolenmijnen in Limburg* (GSL), in België in het kader van de

<sup>13</sup> Hein A.M. Klemann, *Nederland 1938-1948. Economie en samenleving in jaren van oorlog en bezetting* (Amsterdam 2002) 510.

<sup>14</sup> Nederland had in de Tweede Wereldoorlog een burgerbestuur, België daarentegen een militair bestuur.

<sup>15</sup> Voluit: Vereeniging tot behartiging van de belangen der Limburgsche Mijnindustrie, opgericht in 1904.

<sup>16</sup> Kohlbacher, *Het Russisch kamp*, 5. Coppieters, 'De politiek van de minste weerstand', 237.

<sup>17</sup> Ron Eussen, *Akkomodatie en verzet bij de Nederlandse steenkolenmijnen tijdens de Duitse bezetting, mei 1940-september 1944* (Doctoraalscriptie Nieuwste Geschiedenis, Vrije Universiteit (Amsterdam 1984) 5. Frank H. van Buren, *De Staatsmijnen tijdens de bezetting van mei 1940 tot september 1944. Een analyse van het door de directie en bedrijfsleiding gevoerde beleid* (Doctoraalscriptie Rijksuniversiteit (Utrecht 1988) IV.

<sup>18</sup> NIOD (voorheen RIOD), Documentatie I-dossier, inv.nr. 225 (H.W. Bruch).



*Association Charbonnière du Bassin de la Campine* (ACC). Zijn taak was toezicht houden op de werking van de Limburgse mijnen. De statistiek was zijn belangrijkste instrument. Bruch verlangde van de verenigde mijnwerkgevers correcte en gedetailleerde cijfers van de productie, van het aantal ondergronders, het ziekteverzuim enzovoorts. De verslagen van de bijeenkomsten met de verenigde mijnwerkgevers zijn een belangrijke bron van informatie over de handel en wandel van Bruch en zijn medewerkers.

Tijdens de bezetting waren er meer instanties die zich bezighielden met de Nederlandse economie in het algemeen en de steenkoolvoorziening in het bijzonder. Zo was in Den Haag de *Hauptabteilung Gewerbliche Wirtschaft* gevestigd, een orgaan van het *Generalkommissariat für Finanz und Wirtschaft* dat onder leiding stond van dr. H. Fischböck en direct onder de Rijkscommissaris ressorteerde. In Brussel zetelde Beko-West, het eerder genoemde coördinatiecentrum dat veelal een beslissende stem in het kapittel had. Voor nog meer details volsta ik met een verwijzing naar de studie van Van Buren, die een uitvoerige reconstructie heeft gemaakt van de betrokken organisaties en personen.<sup>19</sup> Duidelijk is, dat Bruch de belangrijkste speler was op het Limburgse toneel, al helemaal toen hij ook de Staatsmijnen onder zijn beheer kreeg.

#### Nederland sinds 1942: één grote, Rijksduitse werkinrichting

Vanaf 1942 begon de bezetter meer belangstelling te krijgen voor het Limburgse mijnbekken. Op 31 december 1941 waren W.F.J. Frowein en F.K.Th van Iterson uit de directie van Staatsmijnen getreden wegens het bereiken van de pensioenge-rechtigde leeftijd. De Duitsers grepen dit moment aan om ook de Staatsmijnen en de Domaniale Mijn onder hun controle te krijgen.<sup>20</sup> De dagelijkse leiding van het Staatsmijnbedrijf bleef weliswaar bij Ch.Th. Groothoff en adjunct-directeur J. Mous, maar Bruch eiste de algehele leiding voor zich op. Hij verhuisde met zijn kantoor naar het hoofdgebouw van Staatsmijnen, gelegen aan de Van der Maesenstraat in Heerlen.

De uitbreiding van de macht van de *Verwalter* over het hele mijnbedrijf moeten we beschouwen tegen de achtergrond van de nieuwe militaire en economische koers die Berlijn ging varen toen in de winter van 1941/1942 duidelijk werd dat de oorlog aan het Oostfront nog lang zou gaan duren. De wapenproductie moest drastisch omhoog. De nieuwe *Reichsminister für Bewaffnung und Kriegsproduktion*, Albert Speer, verlangde dat de productiecapaciteit in de bezette gebieden voortaan dienstbaar werd gemaakt aan Duitsland en de Duitse oorlogsvoering.<sup>21</sup> Nederland werd gedegradeerd tot één grote Rijksduitse

<sup>19</sup> Van Buren, De Staatsmijnen, bijlage 5. Frank van Buren, 'Kolenwinning onder Duitse druk: productie en arbeidsverhoudingen in de Limburgse mijnen tijdens de bezetting 1940-1944', *Studies over de sociaal-economische geschiedenis van Limburg. Jaarboek Sociaal Historisch Centrum voor Limburg* (2004) 135-164.

<sup>20</sup> C.E.P.M. Raedts, *De opkomst, de ontwikkeling en de neergang van de steenkolenmijnbouw in Limburg*. Maastrandse Monografieën 18 (Assen 1974) 174.

<sup>21</sup> Klemann, *Nederland 1938-1948*, 80-81.



Hoofdgebouw Staatsmijnen in Heerlen, jaren veertig. SHCL, Doc. Nr. 30, fotocollectie.

werkinrichting.<sup>22</sup> Dat was althans de bedoeling van de Duitsers, ze hebben het alleen nooit waargemaakt.

Intussen was de brandstofvoorziening in Nederland een groot probleem geworden. Vanaf april 1941 steeg de export van steenkool naar Duitsland in een rap tempo, terwijl de import stagneerde. Tegen het eind van 1941 matigde Berlijn de Duitse exporteisen enigszins, maar dat nam niet weg dat de kolenvoorraden tot een bedenkelijk niveau waren geslonken toen de winter begon. Tot overmaat van ramp was de winter van 1941/1942 uitzonderlijk streng. Door gebrek aan steenkool was het moeilijk de huizen redelijk te verwarmen. Bedrijven moesten de productie stilleggen, want ook de gas- en elektriciteitsvoorziening was van steenkool afhankelijk.

Den Haag raakte intussen zijn greep op het Rijkskolenbureau kwijt, nadat begin 1942 een *Bevollmächtigte* aan het bureau was toegevoegd. Directeur H.H. Wemmers jr. kreeg zijn orders voortaan rechtstreeks uit Berlijn. Of het nu Duitse autoriteiten waren van het rijkscommissariaat van Seyss-Inquart of de Nederlandse autoriteiten van het departement van Handel, Nijverheid en Scheepvaart onder Hirschfeld, Den Haag had steeds minder in de melk te brokken.<sup>23</sup>

<sup>22</sup> Joh. de Vries, *De Nederlandse economie*, 158.

<sup>23</sup> Klemann, *Nederland 1938-1948*, 246.

De brandstofvoorziening was in 1940-1945 een uitermate precaire aangelegenheid.<sup>24</sup> Na de acute schaarste van 1941/1942 is het niet meer goed gekomen met de kolenvoorziening, zegt Klemann, totdat de oorlog voorbij was. Eerst waren de buitensporige exporteisen het probleem, vanaf 1942 speelde de haperende kolenproductie de huishoudens parten.<sup>25</sup> Elke tegenvaller, bijvoorbeeld als gevolg van de werkstaking van 1943, werd afgewenteld op de huisbrandkolen. De kolenexport naar Duitsland werd steeds ontzien. Tijdens de bezetting bleef de kolenproductie in absolute termen nog redelijk op peil, afgezien van 1944. Vergeleken met de vooroorlogse jaren gingen de productietotalen in 1942-1943 omlaag met ongeveer 6 procent. Van Buren echter wijst er terecht op dat 1937 en 1938 absolute topjaren waren, met cijfers die door Staatsmijnen pas in 1950 werden overtroffen. De gezamenlijke mijnen hebben de productietotalen van die jaren zelfs nooit geëvenaard.<sup>26</sup>

### Grensgangers

De bezetter had natuurlijk geen boodschap aan zulke nuances. De productie moest hoe dan ook omhoog. Tijdens de bijeenkomsten met de mijndirecteuren bestookte Bruch de patroons met allerlei plannen. Daar waren opmerkelijke voorstellen bij, zoals het idee om Limburgse kompels die van oudsher in het aangrenzende Duitse mijngebied werkzaam waren, terug te halen ten behoeve van de Nederlandse mijnen. De *Verwalter* was zelfs bereid de zaak te bepleiten bij de Duitse autoriteiten in Den Haag, met name bij dr. Fischbock van de afdeling *Gewerbliche Wirtschaft* van de *Rüstungsinspektion Niederlande*. Het was rationeler om deze grensgangers in Nederland in te zetten, want: 'Mir erscheint es im allgemeinen kohlenwirtschaftlichen Interessen richtiger zu sein, dass diese Grenzgänger, soweit wie möglich den holländischen Gruben, die mit einer höhern Leistung je Mann und Schicht als die Aachener Gruben arbeiteten, wieder zugeführt werden', schrijft Bruch in februari 1942 aan Fischböck.<sup>27</sup> Wijselijk zegt hij er niet bij dat de arbeidsproductiviteit in de Nederlandse mijnen al een tijd achteruitging.

Volgens opgave van de directeur van het Gewestelijk Arbeidsbureau in Heerlen ging het om een aanzienlijk aantal van 2.088 grenspendelaars. Dat is helemaal niet vreemd: de uurlonen waren aan de Duitse kant hoger dan in Nederland. Anders dan men misschien zou verwachten, werd Bruchs voorstel door de Nederlandse mijndirecties niet met applaus begroet. Het idee om de grensgangers terug te halen was in augustus 1941 al eens besproken tijdens een vergadering van de directeuren van de Gezamenlijke Steenkolenmijnen. De mijndirecteuren maakten bezwaar, want op de lijst stonden honderden kom-

<sup>24</sup> Het standaardwerk voor dit onderwerp is nog steeds het proefschrift van J. Mensink, *De kolenvoorziening van Nederland tijdens den tweeden wereldoorlog* (Amsterdam: 1946).

<sup>25</sup> Klemann, *Nederland 1938-1948*, 473-477.

<sup>26</sup> Van Buren, 'Kolenwinning', 160.

<sup>27</sup> Afschrift van deze brief in RAL, archief Oranje-Nassau Mijnen, I 39.



pels die door de Limburgse mijnen waren afgestoten als 'minderwaardige elementen'.<sup>28</sup> Ze waren eerder ontslagen wegens bijvoorbeeld een hoog ziekteverzuim of omdat ze de kantjes ervan afliepen. Van die personen circuleerde sinds 1938 een zwarte lijst, destijds opgesteld door A.C.J. Rottier, chef Algemene Zaken van Staatsmijnen, in samenwerking met H. Logister, een vertegenwoordiger van een van de particuliere mijnen.<sup>29</sup> Maar liefst 700 mijnwerkers konden meteen worden afgeschreven en van de rest moest nog maar blijken dat ze voldoende kwalificaties bezaten.

Ervaren houters waren eigenlijk altijd welkom op een mijn. Aan ongeschoolde ondergrondse arbeiders hadden de mijnen echter geen behoefte. Daarvan hadden ze er al genoeg. Een baan in de mijnbouw bood namelijk vrijstelling voor de *Arbeitseinsatz*. Zo werden de steenkoolmijnen een uitwijkplaats voor duizenden jongemannen die uitzending naar Duitsland wilden ontlopen. Ook heel wat onderduikers hielden zich schuil in de mijnen. Door de 'vlucht in het mijnbedrijf' is het personeelsbestand van de mijnen tijdens de oorlog flink opgelopen. Het aantal ondergrondse arbeiders ging omhoog van 19.137 man in 1939, via 26.216 in 1941 naar 26.873 in 1943.<sup>30</sup>

Eind 1941 deden de Limburgse mijnbedrijven opgave aan de directeur van het Gewestelijk Arbeidsbureau in Heerlen van de actuele personeelsbehoefte. Staatsmijnen kon nog wel 150 ervaren houters en hulphouters gebruiken en enkele slepers. Oranje-Nassau Mijnen hadden genoeg aan dertien houters en hulphouters, vijftien slepers, een bankwerker, twee leesjongens en zeven overige arbeiders. De mijn Willem-Sophia kon dertig leesjongens van 16 tot en met 18 jaar gebruiken, mits ze in de directe omgeving van de mijn woonden. De Domaniale Mijn in Kerkrade had ongeveer twintig slepers nodig van 18 tot en met 21 jaar, maar alleen als ze in de gemeente Kerkrade woonden. Deze mijnbedrijven gedroegen zich tamelijk kieskeurig. Alleen in Eigelshoven zat men om personeel verlegen. Op de mijnen Laura en Julia was plaats voor maar liefst tweehonderd arbeiders van 18 tot en met 27 jaar. De mijn zat te springen om leesbandjongens die opgeleid konden worden tot ondergrondse mijnwerker. De N.V. Laura & Vereniging, gelegen pal langs de Duitse grens, had het meeste last van de concurrentie van de Duitse arbeidsmarkt. Vanuit Eigelshoven en andere grensgemeenten pendelden dagelijks

<sup>28</sup> SHCL, EAN 702, Archief GSL, notulen (vertrouwelijk) van de bijeenkomst der Directies van de Gezamenlijke Steenkoolmijnen met de *Verwalter*, d.d. 19 augustus 1941, ten kantore van de Mijnvereniging te Heerlen. *Bergassessor* Bruch, die deze dag verhinderd was, liet zich vervangen door *Berggrat* Weber.

<sup>29</sup> RAL, Archief Staatsmijnen, 17.26/17B, inv.nr. 248, notulen van de bespreking van vertegenwoordigers der directies van de Gezamenlijke Steenkoolmijnen in Limburg, gehouden 1 oktober 1941, ten kantore van de Mijnvereniging te Heerlen. Zie ook schrijven van de Mijnvereniging aan de Directeur van de Rijksdienst der Werkloosheidsverzekering en Arbeidsbemiddeling van 27 september 1938, no. 309, betreffende onderzoek geschiktheid werkloze mijnwerkers.

<sup>30</sup> J.M.J. Westen, 'Statistisch overzicht van productie, bezetting en prestaties van de Limburgse steenkoolmijnen', *Geologie en mijnbouw*, 50, 2 (1971) 311-320.

vierhonderd leesbandjongens en kompels jonger dan 27 jaar naar de Akense steenkoolmijnen, waar de standaardlonen en de toeslagen een stuk hoger lagen.<sup>31</sup>

Van het plan om de grensgangers terug te halen, is weinig terechtgekomen. De pendelaars hadden er geen belang bij, zolang de loonverschillen bleven bestaan. Maar ook de Akense mijnwerkgevers hebben daarbij een rol gespeeld. Hoe ze aan de informatie kwamen is niet bekend, maar aan Nederlandse kant heeft iemand zijn mond voorbijgepraat, misschien wel opzettelijk om Bruch te dwarsbomen. Hoe het ook zij, in het Akense mijn-district viel zijn plan helemaal niet in goede aarde. Men kon de Hollandse arbeidskrachten niet missen. De *Bezirksgruppe Steinkohlenbergbau Aachen der Wirtschaftsgruppe Bergbau* begon te protesteren. In een bezwaarschrift aan het *Oberbergamt* in Bonn werd opgemerkt: als de productie in de Hollandse mijnen omhoog moet, laat de Hollanders dan liever zondagsdiensten invoeren en/ of de arbeidstijd voor ondergronders verlengen naar 8 <sup>3</sup>/<sub>4</sub> uur per dag. In Duitsland was men daarmee al sinds in 1941 bezig.<sup>32</sup> De uitkomst van de discussie was dat de in Duitsland werkende arbeiders die in de Mijnstreek woonachtig waren, niet werden vrijgegeven voor de Limburgse arbeidsmarkt.

Door de reactie uit Aken kwam in Limburg de zaak op scherp te staan. Bruch voerde de druk op de mijn-directies op. In opdracht van de Duitse autoriteiten gingen ze vanaf 1942 naar Duits voorbeeld over tot het verlengen van de werktijden en het invoeren van arbeid op zondag. De kompels werden daarvoor overigens ruimschoots gecompenseerd, zowel in geld en als in natura. De opkomst was tijdens de zondagsdiensten aanvankelijk zeer laag (minder dan helft). Spoedig volgden Duitse represailles. De *Sicherheitspolizei* arresteerde enkele mijnwerkers op verdenking van sabotage. Verder werden een paar honderd kompels tegen hun zin in Duitsland tewerkgesteld. In mei was het verzet tegen de zondagsdienst gebroken.

De maatregelen hadden geen enkele invloed op de totale productie. De zondagsdienst had als neveneffect dat de mijnwerkers op een slechter betaalde doordeweekse dag wegbleven.<sup>33</sup> De opgelegde ijver om meer personeel aan te nemen had ertoe geleid dat er ook arbeiders binnenkwamen die minder geschikt waren voor het zware werk ondergronds. De directies vonden dat de mijnwerkers werden overvraagd. Door voedselgebrek konden ze het werk nauwelijks nog aan. Hun weerstand tegen infectieziekten raakte ondermijnd. Bovendien namen de moeilijkheden op het gebied van materiaalvoorziening en transport toe, waardoor de productie werd belemmerd. Zo was er een groot

<sup>31</sup> RAL, Archief N.V. Oranje-Nassau Mijnen, J 39, grensgangers naar Duitsland, 1939-1977. Bruch aan de *Rüstungsinspektion Niederlande, Abt. Gewerbliche Wirtschaft, Bergbau*, d.d. 2 februari 1942 (Abschrift). Zie ook brief van de Gezamenlijke Steenkolenmijnen in Limburg aan de directeur van het Gewestelijk Arbeidsbureau Heerlen, d.d. 30 december 1941.

<sup>32</sup> RAL, Archief Oranje-Nassau Mijnen, J 39, grensgangers naar Duitsland, 1939-1977, de *Bezirksgruppe Steinkohlenbergbau Aachen der Wirtschaftsgruppe Bergbau* aan *Berghauptmann Heyer* van het *Oberbergamt* in Bonn, d.d. 20 februari 1942.

<sup>33</sup> Wubs, 'De Staatsmijnen', 63-64.

tekort aan reserveonderdelen voor machines en locomotieven. Maar de belangrijkste oorzaak van het verlies aan productiviteit werd natuurlijk niet gerapporteerd: de Limburgse kompels waren niet te motiveren er een schepje bovenop te doen, zolang de meeropbrengst ten goede kwam aan de export van kolen en cokes naar Duitsland.<sup>34</sup>

### Russische krijgsgevangenen

De *Verwalter* moest met lede ogen aanzien hoe het ziekteverzuim hand over hand toenam, terwijl de arbeidsprestatie per dienst omlaag ging. Onderhand was het moment gekomen om het anders aan te pakken. Hij begon te dreigen met Russische krijgsgevangenen. Dat gebeurde voor het eerst in de zomer van 1942.

Bruch schreef op 14 juli aan de mijndirecties dat 'hij zich bij een toenemend tekort aan werkkrachten genoodzaakt zou zien tot tewerkstelling van Russische krijgsgevangenen bij de Limburgsche Mijnen, gelijk reeds op Belgische Mijnen heeft plaats gevonden'.<sup>35</sup> De mijndirecteuren reageerden afhoudend. Ze betwijfelden of tewerkstelling van Russische krijgsgevangenen zou bijdragen tot verhoging van de productie, '... tenzij in het weinig waarschijnlijke geval dat zij geschoolde mijnarbeiders zijn (...) Men heeft reeds meer dan genoeg ongeschoolde arbeidskrachten. Ook het taal-vraagstuk zal moeilijkheden veroorzaken'.<sup>36</sup> De kritiek van de kant van de Nederlandse mijndirecteuren sneed hout. De Russen die in de Kempense mijnen tewerk waren gesteld, waren voor het grootste deel landarbeiders, verder zaten er muzikanten, kunstschilders, vissers, kooplui en boekhouders bij. De mijn in Beringen telde op een contingent van 580 krijgsgevangenen maar vijf Russen die van beroep mijnwerker waren.<sup>37</sup> In hoeverre de Nederlandse mijndirecties via contacten met Belgische collega's op de hoogte waren van het falende rekruteringsbeleid, is niet bekend.

Er werden van Nederlandse kant geen principiële bezwaren tegen de tewerkstelling van krijgsgevangenen te berde gebracht. Dat de Russen door de nazi's beestachtig werden behandeld, alsof het *Untermenschen* waren, konden de mijndirecties toen nog niet weten. De Conventie van Genève, in 1929 herzien naar aanleiding van ervaringen opgedaan in de Eerste Wereldoorlog, stond trouwens toe dat krijgsgevangen soldaten aan het werk werden gezet, mits ze een humane behandeling kregen.<sup>38</sup> Het was overigens niet de bedoeling van de Geneefse Conventie dat krijgsgevangenen voor niets en niemandal arbeid zouden verrichten. Art. 34 bepaalde dat werkzaamheden ten gerieve van private ondernemingen moesten worden beloond.

<sup>34</sup> Mensink, *De kolenvoorziening*, 164.

<sup>35</sup> SHCL, EAN 702, GSL, Brief van Bruch aan de Gezamenlijke Steenkoolmijnen, d.d. 14 juli 1942.

<sup>36</sup> De brief werd besproken in de vergadering GSL d.d. 22 juli 1942.

<sup>37</sup> Coppetiers, 'De minste weerstand', 242.

<sup>38</sup> (Derde) Conventie van Genève, artikel 27. *De conventie van Genève van 27 Juli 1929 tot verbetering van het lot van gewonden en zieken in de legers te velde*, H. Bakker ed. ('s-Gravenhage: Nederlandsche Roode Kruis, 1931).

Evenmin was er sprake van ideologische weerzin tegen de komst van de Russen, zoals geuit door de Belgische mijnwerkgevers. Deze waren aanvankelijk niet gecharmeerd van de aanstaande komst van Russen uit vrees voor besmetting met communistisch gedachtegoed.<sup>39</sup> De angst voor de bolsjewieken zat hier ook heel diep, maar het rode gevaar is niet als argument gebruikt om de Russen buiten de deur te houden. De Limburgse mijndirecteuren beperkten zich tot de praktische kant van de zaak. Er was geen behoefte aan nog meer ongeschoolden en de taal was ook een barrière. Het laatste argument was wat ver gezocht. Ook in de Nederlandse mijnen werkten sinds vele jaren kompels van allerlei nationaliteit, waaronder sprekers van Slavische talen, zoals de Polen.<sup>40</sup> De ervaring had geleerd dat mijnwerkers taalproblemen meestal wel samen wisten op te lossen. Dat argument kwam evenwel niet in het straatje van de mijndirecties te pas.

### Vrouwen en andere 'onvolwaardige arbeidskrachten'

Het lijkt erop dat Bruch zich had laten ompraten. Het punt verdween voorlopig van de agenda. Maar hij bleef de mijndirecteuren bestoken met plannen om meer personeel te werven. In juli 1943 lanceerde hij tijdens een vergadering van de Raad van Bijstand van de Bedrijfsgroep Mijnindustrie het voorstel jonge vrouwen en 'andere niet-volwaardige arbeidskrachten' zoals invaliden en gepensioneerden in te schakelen in het bovengrondse mijnbedrijf, met name voor werkzaamheden aan de leesbanden (sorteermachines). Zo kwamen 'volwaardige mannelijke arbeidskrachten' vrij die ingezet konden worden aan het kolenfront.<sup>41</sup> De mijndirecties vonden het een slecht idee. Zo'n maatregel leverde geen enkele personeelsbesparing op. Aan de leesband werkten voornamelijk jongens van 14 tot 16 jaar. Door ze te vervangen door vrouwen, maakte je nog geen volwassen arbeiders vrij. In plaats van vrouwen zouden de mijndirecteuren liever invaliden en gepensioneerden inzetten. De werkgevers vonden de tewerkstelling van vrouwen op de mijnen ook principiële onacceptabel. Het was een kwestie van beschaving. W.J.B. Schweitzer, directeur van de steenkoolmijn Laura & Vereniging, die de vergadering voorzat, sprak van 'ideële bezwaren', zeg maar zedelijke beletsels. In Nederland werd zware industriële arbeid geacht tot het verleden te behoren. Het Mijnreglement stond zulks niet toe, terwijl de Arbeidswet ten aanzien van vrouwenarbeid allerlei voorwaarden stelde, die bijzondere voorzieningen zouden vereisen. Het is opmerkelijk dat de mijndirecties van vrouwenarbeid een principekwestie maakten; toen de Russen in het geding waren, stelden ze zich niet zo principiële op.

<sup>39</sup> Kohlbacher, *Het Russenkamp*, 20. De directies van de Kempense mijnen hadden in plaats van Russen liever Waalse krijgsgevangenen!

<sup>40</sup> Remigius Dieteren, *Migratie in de Mijnstreek, 1900-1935* Bijdragen tot de sociale en economische geschiedenis van het zuiden van Nederland IX (Nijmegen 1962).

<sup>41</sup> SHCL, EAN 950, Archief N.V. Laura & Vereniging, notulen, 13e vergadering van den Raad van Bijstand van de Bedrijfsgroep Mijnindustrie, 7 juli 1943. Zie ook GSL brief van de *Verwalter* aan de Bedrijfsgroep voor de mijnen d.d. 23 sept. 1943.

Bruch gaf echter niet toe. Hij beriep zich op de oorlogsomstandigheden: nood breekt wetten. Hij verlangde daarom een nader onderzoek door de *Arbeits-einsatzingenieure*, die bij de afzonderlijke ondernemingen waren aangesteld. De N.V. Oranje-Nassau Mijnen liet het onderzoek uitvoeren door de psychotechnische dienst van het bedrijf. De uitkomst was, gezien de intenties van de mijndirecteuren, voorspelbaar: 'een vrouw is van nature ongeschikt voor werk in een stoffige donkere omgeving'. Ze kwamen lichaamskracht tekort. Met Oost-Europese vrouwen zou je het nog kunnen proberen, maar West-Europese vrouwen waren al helemaal niet opgewassen tegen de zware fysieke arbeid, zei het rapport van de psychotechnische dienst. De ervaring in andere bedrijfssectoren leerde dat vrouwen minder productief waren. Hun ziekteverzuim was hoger. Typische vrouwenkwalen zouden verergeren. En dan waren er nog praktische problemen, zoals de inrichting van afzonderlijke badlokalen voor vrouwen.<sup>42</sup>

### Onderduikers

Zo probeerden de Nederlandse mijndirecties de *Verwalter* Bruch steeds opnieuw af te schepen. De personeelsbezetting was naar zijn oordeel nog steeds onvoldoende. Het productiepeil moest omhoog. Opnieuw begon hij te dreigen met de inzet van Russische krijgsgevangenen. In een bijeenkomst van de Commissie van Bedrijfsleiders van de Limburgse steenkoolmijnen in oktober 1943 merkte hij op 'dat de tewerkstelling van Russische krijgsgevangenen, vooral nu het huidige lage productiepeil niet stijgt, bij de Deutsche instanties een punt van ernstige overweging uitmaakt'.<sup>43</sup> Het lijkt erop dat deze oplossing niet zijn persoonlijke voorkeur had. Het idee was afkomstig van zijn superieuren, liet Bruch doorschermeren. In januari 1944 kwam hij tijdens een bijeenkomst met de mijndirecties met een heel ander voorstel. Hij wilde, ongelooflijk maar waar, onderduikers oproepen voor werk in de mijnen! Na een lichamelijke keuring konden ze ondergronds aan de slag. Hij beloofde dat de tewerkgestelde onderduikers geen haar gekrenkt zouden worden. De mijndirecties zeiden dat ze niet wisten hoe ze de onderduikers zouden moeten bereiken, behalve door een publicatie op de mijnen en in de mijngemeenten. En dan nog was het de vraag of deze onderduikers het zouden aandurven te komen werken op basis van een simpele toezegging. Zo naïef waren de onderduikers niet, hielden de mijndirecties de *Verwalter* voor. Bruch had nog wel een alternatief in petto. Opnieuw bracht hij de inzet van Russische krijgsgevangenen ter sprake. 'Mocht de [personeels]bezetting onvoldoende blijven, dan zullen zonder twijfel krijgsgevangenen in de mijnen aan het werk worden gezet', dreigde Bruch.<sup>44</sup> Deze keer was het geen loze dreiging.

<sup>42</sup> RAL, Archief Oranje-Nassau Mijnen, J 23, antwoord Psychotechnische Dienst aan de directie d.d. 4 oktober 1943.

<sup>43</sup> RAL, Archief Oranje-Nassau Mijnen, C 16, Notulen van de vergadering van de Commissie van Bedrijfsleiders ten kantore van *Bergassessor* Bruch, d.d. 22 oktober 1943.

<sup>44</sup> SHCL, EAN 702, Archief G.S.L., 1944, 1 t/m 7 (2134-2140), doss. 1, Notulen van de bijeenkomst van mijndirecties, d.d. 13 januari 1944 te Heerlen.



## Russen terug op de agenda

Intussen was naast Bruch een tweede Duitser aangesteld, *Bergassessor* Brandts, die in de Russische steenkoolmijnen had geleerd hoe de kolenproductie op brute wijze verhoogd kon worden. Door het ontruimen, bij de terugtocht uit Rusland, van de mijngebieden in de Donetz en elders kwam een aantal daar gestationeerde beheerders beschikbaar die gewend waren met grove dwangmaatregelen op te treden. Zij werden over de westerse kolenbekkens verdeeld om in de ogen der nazi's te soepel optredende beheerders onder druk te zetten.<sup>45</sup>

In zijn contacten met de mijn directeuren had Bruch zich, zoals we hebben gezien, niet bepaald onderscheiden door een grote mate van doortastendheid. Later, na de bevrijding zouden de mijn directeuren Van Lieshout en Schweitzer getuigen dat die Bruch niet de beroerdste was: 'Eigenlijk is hij meer een beschermer voor ons geweest, dan een onderdrukker'.<sup>46</sup> Met Brandts naast zich moest Bruch bewijzen dat hij niet met zich liet spotten. Het blijkt dat Bruch in december 1943 aan *Oberregierungsrat* J. Vahle van de Reichsvereinigung Kohle toestemming had gevraagd om 1.500 Russische krijgsgevangenen bij de Nederlandse steenkoolmijnen te plaatsen.<sup>47</sup>

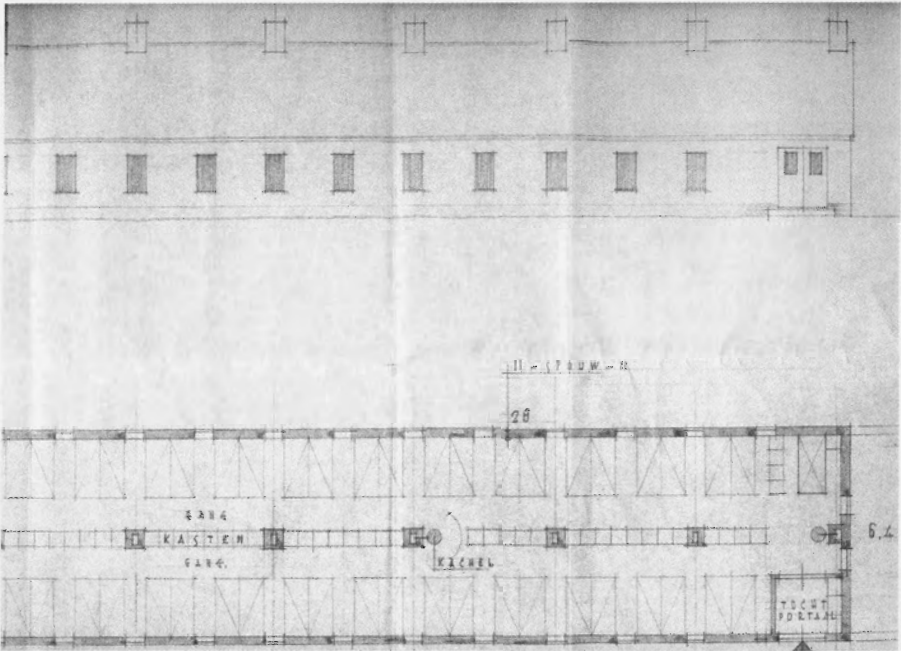
Vervolgens liet Bruch de tewerkstelling van Russen op de agenda plaatsen van de vergadering van mijn directeuren die ergens in februari 1944 moest plaatsvinden. Om precies te zijn, het onderwerp 'Russen' stond als vierde punt vermeld op de voorlopige agenda die met de convocatie voor de vergadering aan de mijn directies werd verstuurd. De vergadering werd gehouden op 24 februari. De tewerkstelling van Russen is dan opeens van de agenda verdwenen, blijkbaar vanwege het delicate karakter. We weten niet wat er toen allemaal is besproken. De notulen zwijgen erover, maar het staat vast dat het onderwerp toch is behandeld. De aanwezigheid van enkele Duitse autoriteiten die anders nooit uitgenodigd werden voor de bijeenkomsten van de *Verwalter* met de mijn directies, legt daarvan getuigenis af. Want behalve Bruch en de mijn directeuren waren aanwezig *Bergassessor* Brandts en *Berg*rat dr. Hoevens, de adjunct-beheerder, die uit Hasselt was overgekomen; nog een medewerker van Bruch, Dipl. Ing. H. Stahl, die zich bemoeide met alle personele zaken; verder ene O. Stiepel en Dipl. Ing. Graustück. De laatste was belast met de aanleg en de inrichting van de Russenkampen.<sup>48</sup>

<sup>45</sup> Raedts, 'Het mijnwerkersverzet', heeft het over ene Brand. In de notulen van Gezamenlijke Steenkoolmijnen Limburg is steeds sprake van *Bergassessor* Brandts.

<sup>46</sup> Getuige Schweitzer aangehaald bij L. Kreukels, *Kolen en kompels. Geschiedenis van de Nederlandse mijnwerkers* (Amsterdam-Brussel 1986) 129. Bruch werd na de oorlog vrijgesproken, waarna hij zijn oude beroep weer ging uitoefenen. Hij werd bedrijfsingenieur op de Bismarck-mijn in Gelsenkirchen.

<sup>47</sup> NIOD, Hogere SS- und Polizeiführer, inv.nr. 42 a, Rapport over de Nederlandse *Wehrwirtschaft* van de 'Sicherheitsdienst'-Maastricht, 9 december 1943. Aangehaald in de niet-gepubliceerde scriptie van Eussen, *Akkomodatatie en verzet*, 98.

<sup>48</sup> Zijn naam werd in de notulen van GSL steeds gespeld als Graustück.



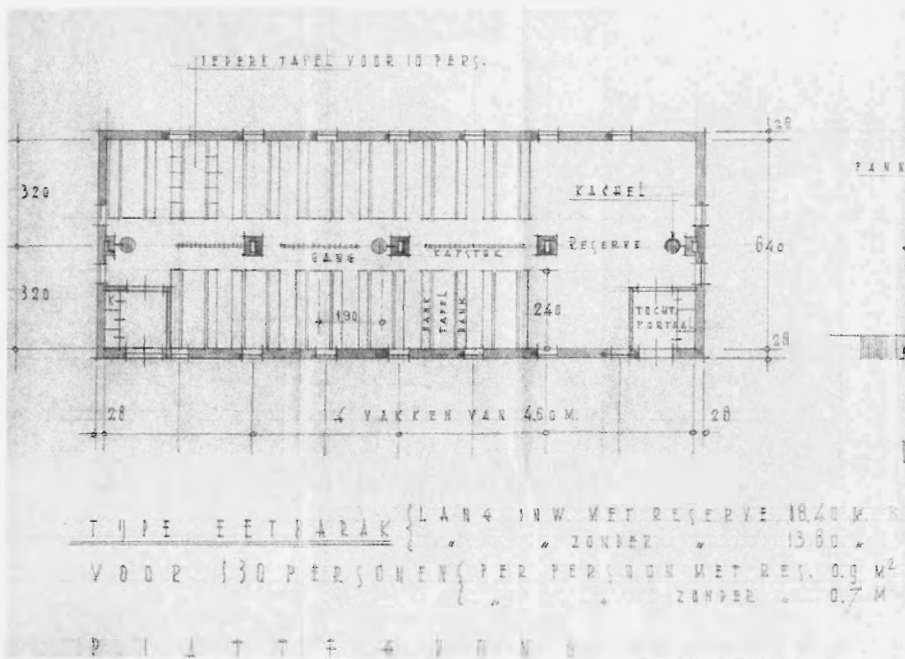
*Ontwerp slaapbarak. Tekening door Staatsmijnen in Limburg ten behoeve van arbeiderskampen, d.d. 10 februari 1944. SHCL, EAN 950, Archief N.V. Laura & Vereeniging, inv. nr. 709.*

## Russenkampen

De voorbereidingen waren al in volle gang. Op 11 februari had er een bespreking plaatsgevonden tussen Graustück en mensen van de technische dienst van Staatsmijnen over de voorbereiding van de huisvesting van krijgsgevangenen, want er zaten driehonderd Russen aan te komen. Van deze bespreking is een verslag bewaard gebleven. Het is niet aanwezig in het archief van Staatsmijnen, maar een doorslag zit in het archief van de N.V. Laura & Vereeniging.<sup>49</sup> Staatsmijnen had bij de bespreking op 11 februari al een plan voor huisvesting gereed. Directeur D.P. Ross van Lennep had blijkbaar gehoor gegeven aan het verzoek van Bruch om alvast tekeningen van de accommodatie te maken. Dit ontwerp, gemaakt door medewerkers van de afdeling van hoofdingenieur Dinger, omvatte twee slaapbarakken, ieder van 40 m lengte, elk met een capaciteit voor 150 man. Verder een kantine van circa 60 meter lengte en ruimte voor het opbergen van levensmiddelen van 12 meter. Ten slotte vertrekken voor wachtkamer, kleermaker, schoenmaker enzovoorts van 50 meter.

De begroting was ook al gereed. Het geheel zou 160 duizend à 170 duizend gulden kosten. Daar kwamen nog kosten bij voor de inrichting, verwarming, meu-

<sup>49</sup> SHCL, EAN 950, Archief Laura & Vereeniging, inv.nr. 709, ingekomen stukken, ontvangen van de directie van de NV Nederlandse Staatsmijnen te Heerlen, over de plannen van een gevangenkamp voor Russische krijgsgevangenen, tewerkgesteld in de mijn Julia. 1944. Met tekeningen.

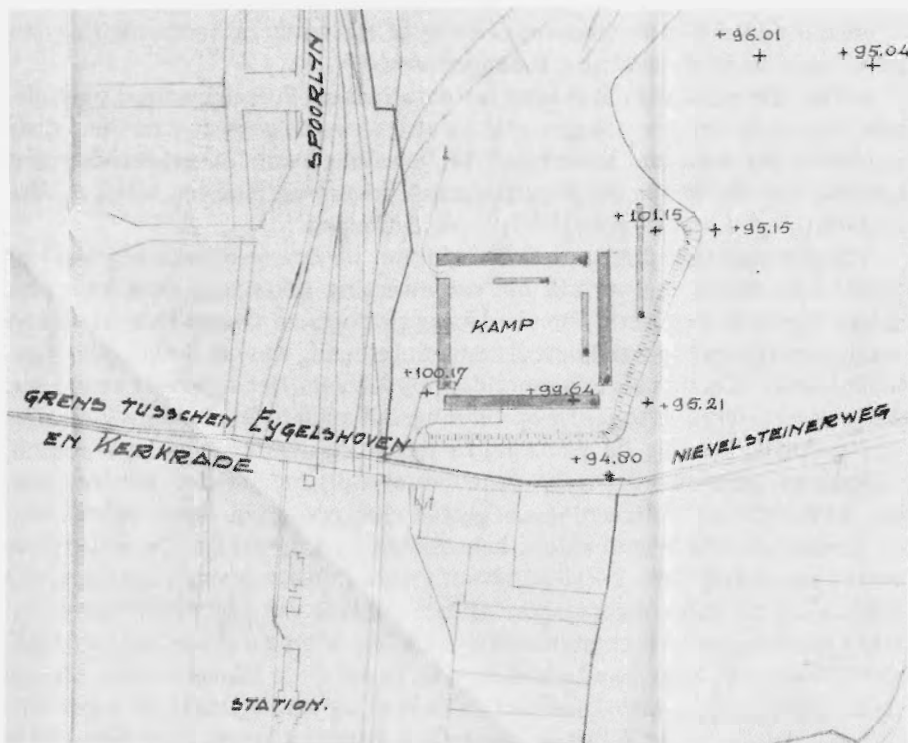


Ontwerp eetbarak. Tekening door Staatsmijnen in Limburg ten behoeve van arbeiderskampen, d.d. 10 februari 1944. SHCL, EAN 950, Archief N.V. Laura & Vereeniging, inv. nr. 709.

bilering enzovoorts. Dan moesten voor de mijnwerkers nog aangeschaft worden lampen, koffieflessen enzovoorts. Alles bijeen zou er een bedrag van minstens 225 duizend gulden mee zijn gemoeid. De installatiekosten bedroegen vierhonderd gulden per hoofd per jaar, als men ervan uitging dat het kamp twee jaar zou blijven, zo calculeerden de rekenmeesters van Staatsmijnen. Het leek wel alsof ze Bruch met deze kostenberekening op andere gedachten probeerden te brengen, want een leesbandjongen verdiende niet veel meer. Na de oorlog bleek dat kosten van de bouw van zo'n accommodatie in werkelijkheid nog geen negenduizend gulden bedroegen!<sup>50</sup>

Afgezien van de huisvesting en persoonlijke uitrusting hoefden deze dwangarbeiders weinig te kosten, hield Graustück de mensen van Staatsmijnen voor: 'De arbeiders zijn te beschouwen als soldaten en worden niet verzekerd. In België kost iedere Rus per dag 50 frank; loon wordt niet verstrekt, alleen levensmiddelen en bij goede prestatie bons die in extra-toelagen kunnen worden omgezet'. Zo moest het ook in de Nederlandse steenkoolmijnen gaan. Dit was in strijd met de Conventie van Genève die bepaalde dat de arbeid door krijgsgevangenen verricht ten gerieve van ondernemingen beloond moest worden. De Geneefse Conventie maakte alleen een uitzondering voor werkzaamheden ten

<sup>50</sup> RAL, Archief Oranje-Nassau Mijnen, W 40, De directie van Staatsmijnen aan de directie van de Oranje-Nassau Mijnen, d.d. 9 oktober 1944, betreffende krijgsgevangenenkamp nabij ON IV, met kostenspecificatie in bijlage.



Situatie van het krijgsgevangenenkamp op het terrein van de mijn Julia, getekend door Staatsmijnen in Limburg, d.d. 16 februari 1944. SHCL, EAN 950, Archief N.V. Laura & Vereeniging, inv. nr. 709.

behoefte van het beheer en het onderhoud van het kamp waarin de gevangenen verbleven, maar dat was hier niet aan de orde.

Waar deze Russen vandaan moesten komen, is onbekend. Er werden sedert de winter van 1943/1944 door de Duitsers geen nieuwe Russische krijgsgevangenen gemaakt. De situatie was eerder omgekeerd! Werden de Russen overgeplaatst vanuit een bestaand werkkamp, bijvoorbeeld bij een van de Belgische mijnen? Dat had het voordeel dat deze krijgsgevangenen intussen ingewerkt waren. Of waren het krijgsgevangenen, die nog opgehaald moesten worden uit een van de Duitse *Stalags*? Bruch moet hebben geweten dat het helemaal niet meer zo gemakkelijk was om aan dwangarbeiders te komen. In december 1943 had hij al te horen gekregen dat de gevraagde 1.500 Russen niet meer beschikbaar waren.<sup>51</sup> Voorlopig moest Bruch met veel minder genoegen nemen. Vandaar dat bij het ontwerpen van het Russenkamp in eerste instantie rekening werd gehouden met een capaciteit van ongeveer driehonderd arbeiders, een getal dat later eventueel nog verhoogd kon worden. De bouwafdeling van Staatsmijnen

<sup>51</sup> NIOD, Hohere SS- und Polizeiführer, inv.nr. 42 a, Rapport over de Nederlandse *Wehrwirtschaft* van de 'Sicherheitsdienst'-Maastricht, 9 december 1943.

schreef nog op de plattegrond van kamp Julia: 'Het kamp zal vermoedelijk groter worden als op de tekening is aangegeven'.<sup>52</sup>

Het was de bedoeling dat er eerst een detachement Russen kwam, die gehuisvest werden in een voorlopige barak op stro en vervolgens de barakken klaar zouden maken voor hun kameraden. Ter bewaking kwam er een detachement soldaten van de *Wehrmacht*, die afzonderlijk gehuisvest moesten worden. Deze soldaten kregen hun levensmiddelen van de troepen.

Intussen had ook directeur F. Bianchi van de Oranje-Nassau Mijnen van *Bergassessor* Bruch een verzoek om medewerking gekregen.<sup>53</sup> Deze keer was sprake van de komst van vijfhonderd krijgsgevangenen. Oranje-Nassau Mijnen werd gevraagd op te geven hoeveel materiaal er nodig was om het beoogde aantal Russen in te zetten als ondergrondse mijnwerkers. Het antwoord kwam een week later (12 februari 1944). De opsomming telt maar liefst 102 items. Aan alles was gedacht. Behalve de persoonlijke uitrusting (helmen, gummi laarzen, waterdichte jacks en broeken, broekriemen, overalls, handdoeken, hemden, sokken, koffiebekers, eetblikken) was er gereedschap nodig: houwelen, bijlen, houten ijzerzagen, schroevendraaiers, bahcosleutels en dergelijke. De verlanglijst was daarmee nog niet af. Het mijnbedrijf maakte meteen van de gelegenheid gebruik om machines als transportbanden, motoren van allerlei typen, ventilatoren, stutten, stempels en mijnhout te bestellen. Allemaal apparatuur en materialen waar niet meer aan te komen was. Zo zaten de Oranje-Nassau Mijnen sinds de zomer van 1943 te wachten op de levering van zogenaamde mijnstempels, die besteld waren bij Nedeximpo. De apparatuur kwam maar niet. Het is alsof de directie van Oranje-Nassau Mijnen de Duitse autoriteiten duidelijk wil maken dat het geen zin heeft de Russen te laten komen, als de technische uitrusting ontbreekt. De Russen waren eigenlijk bedoeld als compensatie voor de personele onderbezetting, ontstaan door het hoge ziekteverzuim. In principe zouden ze zo aan de slag moeten kunnen, maar de mijndirecties deden niets liever dan obstakels opwerpen.

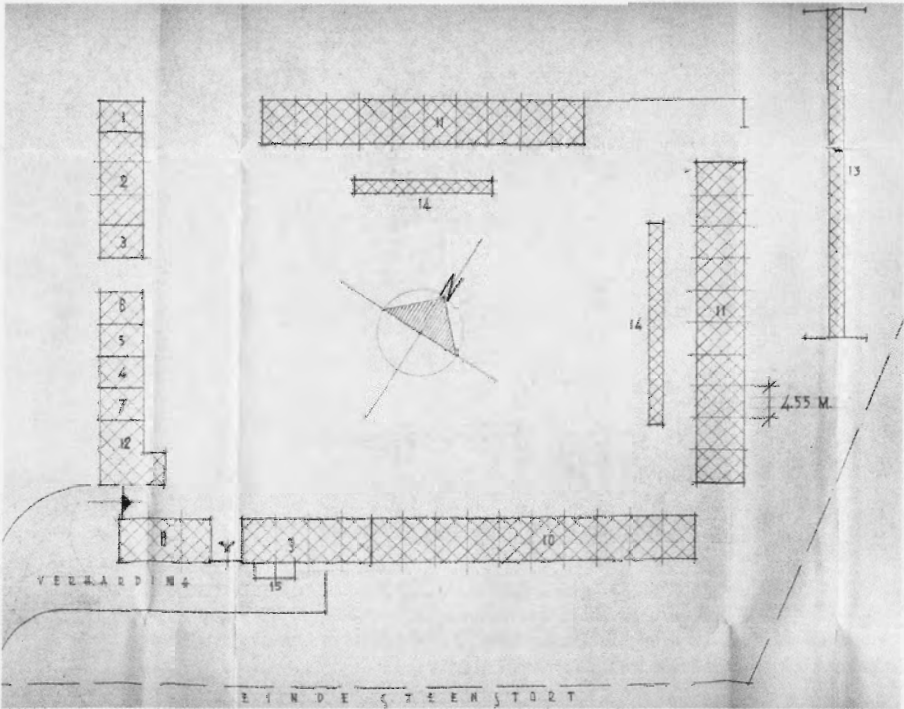
### Kamp Oranje-Nassau IV en kamp Julia

Toen de directies van de Gezamenlijke Steenkoolmijnen in Limburg op 24 februari 1944 weer in vergadering bijeen kwamen, waren de voorbereidingen voor de huisvesting van Russische krijgsgevangenen al een heel eind gevorderd. Nu moest er nog een definitieve beslissing worden genomen op welke plek de Russenkampen moesten komen. Tijdens de bijeenkomst werd besloten dat er twee kampen moesten komen, één in Heerlen ten behoeve van de mijnzetel Oranje-Nassau IV en één in Eygelshoven voor de mijn Julia. Zo staat het niet in de notulen, maar we kunnen het afleiden uit de opeenvolging van gebeurtenis-

<sup>52</sup> Sociaal Historisch Centrum Limburg (SHCL), EAN 950, Archief N.V. Laura & Vereeniging, inv. nr. 709. Krijgsgevangenkamp Julia. Plan Staatsmijnen, februari 1944.

<sup>53</sup> RAL, Archief Oranje-Nassau Mijnen, W 40, Voornemen tot tewerkstelling van krijgsgevangenen, 1944-1945, Bruch aan de Oranje-Nassau Mijnen, ten aanzien van de heer Bianchi, d.d. 4 februari 1944.





Opstellingsplan arbeidersbarakken op het terrein van de mijn Julia aan de Nievalsteinerweg. Getekend door de bouwafdeling van Staatsmijnen, februari 1944. 1. Schoenmaker 2. Magazijn 3. Kleermaker 4. Ziekenkamer 5. Arts 6. Wachtkamer 7. Administratie 8. Levensmiddelen 9. Keuken w/o kelder 10. Eetkamer - kantine 11. Slaapruimten 12. Wacht 13. Latrine 14. Wasplaats 15. Afvalbakken en toegang kelder. SHCL, EAN 950, Archief N.V. Laura & Vereeniging, inv. nr. 709.

sen. Immers, nog dezelfde dag werden de situatiekaarten en de schetsontwerpen, die op de tekenafels van Staatsmijnen waren vervaardigd, ter goedkeuring opgestuurd naar de directie van de Oranje-Nassau Mijnen en die van de N.V. Laura & Vereeniging.

Het kamp voor de Oranje-Nassau IV was geprojecteerd op de Heksenberg, niet ver van de zandgroeve. Het tweede kamp was geprojecteerd op het terrein van de mijnzetel Julia, om precies te zijn aan de Nievalsteinerweg in Eygelshoven, ter hoogte van de spoorwegovergang. Waarom uitgerekend deze mijnen in aanmerking kwamen voor plaatsing van krijgsgevangenen is niet bekend, maar we weten dat N.V. Laura & Vereeniging van alle mijnbedrijven nog het meest verlegen zat om personeel. Ook van de Oranje-Nassau IV is bekend dat er problemen waren met de personeelsvoorziening. Deze mijnzetel, gelegen midden op de heide (het Kolkoelerveld), was slecht bereikbaar. De toegangsweg was niet meer dan een met kiezel verhard karrenspoor, aan verlichting was niet gedacht. Kompels vonden de weg er naar toe pas nadat ze op alle andere mijnen nul op het rekest hadden gekregen, om wat voor reden dan ook. Mede daardoor heerste er op de Oranje-Nassau Mijn IV een aparte sfeer. De kom-



*Oranje-Nassau Mijn IV in de winter. Circa jaren dertig. De mijnzetel was moeilijk bereikbaar vanwege de afgelegen ligging op de heide. SHCL, Fotocollectie, G 515.*

pels die daar werkten, waren soms ruw in de omgang en altijd recht voor zijn raap, tot wanhoop van sommige staffunctionarissen die verklaarden: bij God en op de Heksenberg is alles mogelijk.<sup>54</sup>

Nadat de Oranje-Nassau Mijnen begin maart aan de directeur van Staatsmijnen had laten weten dat het schetsontwerp voor het krijgsgevangenkamp was goedgekeurd<sup>55</sup>, kon de aanleg van het kamp op de Heksenberg beginnen. De werkzaamheden werden uitgevoerd door het bouwbedrijf van Staatsmijnen. Nadat een stuk heide bouwrijp was gemaakt, kon het terrein verder worden ontsloten. Er kwam een toegangsweg met oprit en een smalspoor. Voor elektrische stroom en riolering werd het kamp aangesloten op het netwerk van de Oranje-Nassau IV; het drinkwater kwam via een aansluiting op de gemeentelijke waterleiding. De bouw van de barakken heeft het hele voorjaar geduurd. Uit de rekeningen mogen wij afleiden dat het kamp in juli 1944 klaar was.

Het wachten was op de Russen ... Alleen, die kwamen niet. Intussen had de landing van de geallieerden in Normandië plaatsgevonden. Op 17 augustus 1944 kwam Bruch voor de laatste keer bijeen met de mijndirecties. Een maand later werd de Limburgse mijnstreek door de Amerikanen bevrijd. De mijnzetel ON IV

<sup>54</sup> *Oranje-Nassau post*. Sluitingsnummer ON III en ON IV (1973) december, 19.

<sup>55</sup> RAL, Archief Oranje-Nassau Mijnen, W 40, de directeur aan de directie van Staatsmijnen, d.d. 9 maart 1944.



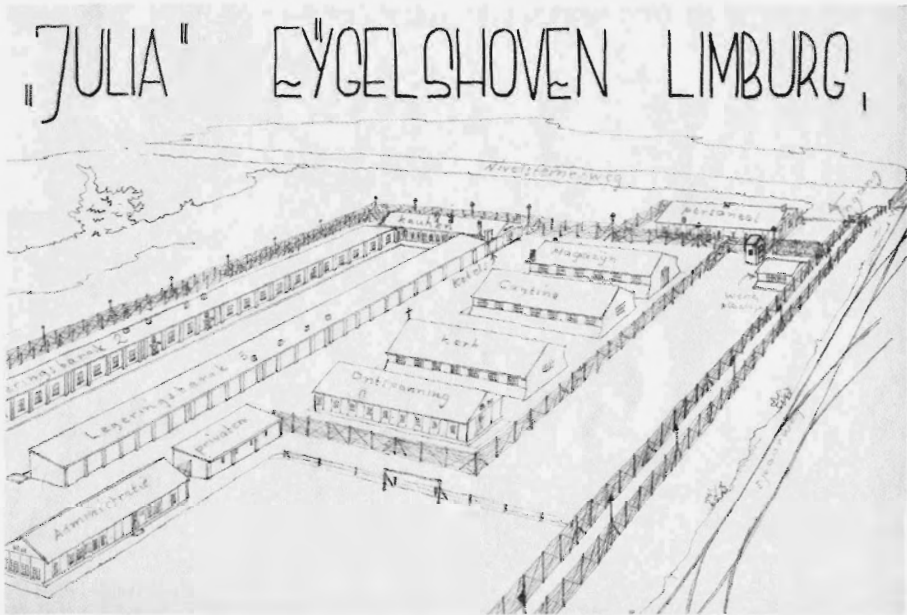
*'Wir kommen wieder'. Interieur van het kantoor van de Oranje-Nassau IV vernield door SS-ers, september 1944. Uit: Oranje-Nassau Post. Sluitingsnummer, december 1973, p. 22.*

werd op maandagavond 18 september bevrijd.<sup>56</sup> De laatste tijd hadden enkele *Waffen-SS-ers* zich opgehouden in de kantoren van de Oranje-Nassau IV. Toen de Amerikanen naderden, sloegen ze op de vlucht, na eerst het interieur van het kantoor vernield te hebben. Op een van de muren hadden de SS-ers met grote letters getekend: 'Wir kommen wieder. SS'.<sup>57</sup>

De totale kosten van de aanleg van het kamp op de Heksenberg beliepen 8.841,05 gulden, waarvan arbeidsloon 5.058,27 en sociale lasten 2.352,10.

<sup>56</sup> Wiel Miseré, 'De mijnen in Limburg tijdens en na de bevrijding', *Jaarboek Oudheidkundig en Cultuurhistorisch Genootschap Landgraaf* (1993-1994) 169-182.

<sup>57</sup> *Oranje-Nassau post*. Sluitingsnummer ON III en ON IV (1973) december, 22-23.



Het interneringskamp Julia voor politieke delinquenten. Pentekening (60x35 cm) door H.A. de Bilde, 14 februari 1947. SHCL, EAN 950, Archief N.V. Laura & Vereeniging, inv. nr. 2166.

Staatsmijnen stuurde de rekening op 9 oktober 1944. Hij werd pas eind augustus 1945 betaald. Oranje-Nassau Mijnen vond de rekening te hoog, met name de post sociale lasten, en verlangde daarom nadere specificaties. Vele maanden later stelde hoofdingenieur Dinger die beschikbaar. De N.V. Oranje-Nassau Mijnen was nog niet tevreden. De juridische afdeling van het bedrijf werd erbij ingeschakeld. De jurist adviseerde de bedrijfsleiding het gevraagde bedrag te betalen met als motivatie: 'Ik zie thans geen mogelijkheid meer om nog verdere specificatie te vragen zonder de schijn op ons te laden dat er ozz. (onzerzijds) Chicanes worden gemaakt'. De directie stelde de jurist voor uit te zoeken of het bedrag als oorlogskosten verhaald kunnen worden op het schadefonds.<sup>58</sup>

Kamp Julia is tijdens de oorlog niet meer aanbesteed. Toch is het er later gekomen, in 1947, precies op de plek waar het Russenkamp had moeten komen. Opdrachtgever was de Beheerder der Nederlandsche Steenkoolmijnen, ir. Groothoff. Bij de bouw van het kamp is gebruikgemaakt van de tekeningen die voor het Russenkamp waren bedoeld.<sup>59</sup> De barakken kregen ongeveer dezelfde bestemming. Het werd een strafkamp voor politieke delinquenten, dat deel uitmaakte van de Rijkswerkinrichting 'De Mijnstreek'. De regering vond dat elementen die fout waren geweest in de oorlog, zo spoedig mogelijk in het opbouwwerk moesten worden ingeschakeld. Arbeid in de Limburgse kolenmij-

<sup>58</sup> RAL, ORNAS, W 40, advies juridische afdeling aan directeur Bianchi, d.d. 25 augustus 1945.

<sup>59</sup> SHCL, EAN 950, Archief Laura & Vereeniging, inv.nr. 2166. Tekeningen van het interneringskamp Julia te Eygelshoven, 1947.

nen hoorde ook bij het opbouwwerk. Bovendien zou de tewerkstelling van politieke gevangenen hun terugkeer in de samenleving vergemakkelijken.<sup>60</sup> In het kamp zaten SS-ers, NSB-ers en andere collaborateurs, afkomstig uit heel Nederland. Later kwamen daar ook dienstweigeraars bij, die niet betrokken wilden raken bij de koloniale oorlog in Nederlands-Indië.

De geïnterneerden werden zowel in de mijn Julia als in de Laura tewerkgesteld. Dagelijks, behalve op zondag, gingen ze in looppas van de barak naar de mijnschacht.<sup>61</sup> Doordat ze geen ervaring hadden met het gevaarlijke werk ondergronds, raakten politieke delinquenten vaak betrokken bij een ongeval. Bij een instorting in de mijn Laura in oktober 1946 werden vijf kompels gedood, één raakte zwaar gewond. Het waren allemaal gedetineerden.

Formeel waren de politieke delinquenten geen dwangarbeiders. Ze hadden zich vrijwillig aangemeld voor mijnarbeid in plaats van opsluiting in een gevangenis of andere rijkswerkinrichting. Maar eigenlijk ging het met hen niet anders als in de nazitijd met de Russische krijgsgevangenen. Creperen in een *Stammlager* of zwoegen in de mijn, dat was de keuze. De gedetineerden kregen loon, dat echter vaak te laat werd uitbetaald. Veel erger was het dat ze niet opgenomen werden in het Algemeen Mijnwerkers Fonds. Ze waren niet verzekerd tegen ziekte en ongevallen, waarmee ook hun nabestaanden onrecht werd aangedaan. De Nederlandse R.K. Mijnwerkersbond protesteerde tegen deze wan-toestand: 'Ze [de gedetineerden] vallen als slachtoffer van z.g. dwangarbeid, al hebben ze zich dan ook "vrijwillig" voor mijnarbeid kunnen melden'.<sup>62</sup>

Welke bestemming het Russenkamp op de Heksenberg na de oorlog heeft gekregen, is niet bekend. Zoals bij alle mijnbedrijven waren ook bij de N.V. Oranje-Nassau politieke delinquenten tewerkgesteld, bijna honderd in getal, maar zij waren gehuisvest in een van de strafkampen op het terrein van Staatsmijnen (kamp Wilhelmina en kamp Passart). De barakken van het Russenkamp bij de Oranje-Nassau IV zijn waarschijnlijk benut voor de huisvesting van buitenlandse werknemers, zoals ook in Belgisch-Limburg veelal gebeurde.

### Besluit: een nipte ontsnapping

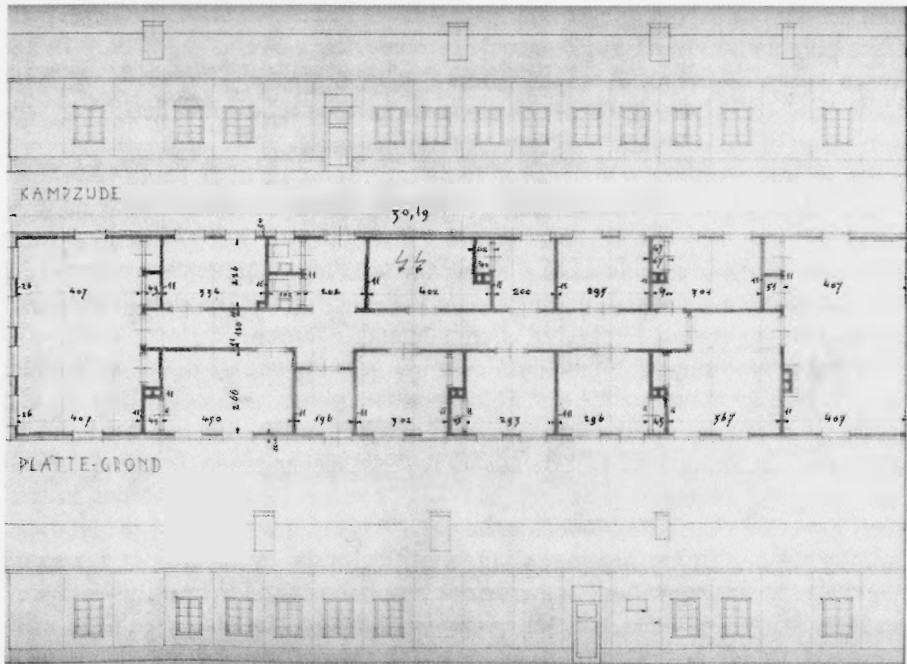
Terwijl in de steenkoolmijnen in het omringende buitenland volop Russische krijgsgevangenen te werk waren gesteld, hebben de Nederlandse mijnbedrijven tijdens de bezetting geen gebruikgemaakt van dwangarbeiders. Toch heeft ook Nederland een Russenkamp gehad. In de zomer van 1944 werd het eerste

<sup>60</sup> Peter Romijn, *Snel, streng en rechtvaardig. Politiek beleid inzake de bestraffing en reclassering van 'foute' Nederlanders, 1945-1955*. Proefschrift Rijksuniversiteit Groningen (Houten 1989) 220.

<sup>61</sup> Henny Zwart, *Er waren er die niet gingen. Vijftien eeuwen straf voor Indonesië-weigeraars* (Amsterdam 1995), getuigenis van gedetineerde Dick Kopjes Nieman, overigens geen collaborateur maar een dienstweigeraar.

<sup>62</sup> *De Mijnwerker. Orgaan bestemd voor de leden van de Nederlandse R.K. Mijnwerkersbond*, 39, nr. 27 (1946), 12 oktober, 1. Zie ook *De Mijnwerker*, 39, nr. 29, 4 en nr. 30, 2.





*Indeling en gevels administratiebarak van interneringskamp mijn Julia, 1947: SHCL, EAN 950, Archief N.V. Laura & Vereniging, inv. nr. 2166.*

Russenkamp opgeleverd, gelegen op de Heksenberg nabij de mijnzetel Oranje-Nassau IV. De tekeningen voor een tweede Russenkamp nabij de mijn Julia in Eyselshoven waren kant-en-klaar. De Russen zijn alleen nooit gekomen. Daarvoor was het te laat. De Limburgse mijnstreek werd medio september 1944 door de Amerikanen bevrijd.

Waarom kwamen juist de Staatsmijnen niet in aanmerking voor inrichting van een krijgsgevangenenkamp? Er wordt beweerd dat er bij de Staatsmijnen meer verzet tegen de nazi's is geweest dan bij de particuliere mijnen. Zo zouden de Oranje-Nassau Mijnen tijdens het begin van de bezetting de productie hebben verhoogd ten koste van de mijnwerkers, terwijl de directie van Staatsmijnen in het algemeen een sociaal beleid voerde.<sup>63</sup> Dat argument snijdt mijns inziens geen hout. De mijndirecties, zowel die van de particuliere mijnen als van de Staatsmijnen, moesten voortdurend manoeuvreren in het spanningsveld tussen accommodatie en verzet. Ook de directie en het leidinggevende personeel van Staatsmijnen ontkwamen er niet altijd aan vuile handen te maken. De tekeningen voor het Russenkamp zijn per slot van rekening vervaardigd op de tekentafels van Staatsmijnen.

<sup>63</sup> Eussen, *Akkomodatie en verzet*, 104.

De Nederlandse mijndirecties hebben de tewerkstelling van Russische krijgsgevangenen lang weten tegen te houden. Nu was hun Duitse tegenspeler, *Verwalter* H.W. Bruch, niet bepaald een doortastend type. Maar deze Bruch was ook beheerder van de Kempense mijnen in Belgisch-Limburg, waar sedert september 1942 heel veel Russische krijgsgevangenen werkzaam waren. Aan de persoon van Bruch alleen kan het niet gelegen hebben. De Belgische mijndirecties konden extra personeel goed gebruiken. De arbeidsvoorziening was in België al voor de Tweede Wereldoorlog veel moeilijker dan in de Nederlandse mijnstreek. Daar werden de mijnpatroons al vroeg geconfronteerd met de 'vlucht uit het mijnbedrijf'. Er was steeds minder animo voor het zware en gevaarlijke werk ondergronds. Bovendien was er een alternatief voor arbeiders die niet terugschrokken voor zware lichamelijke arbeid, namelijk in de Waalse staalindustrie. In de Nederlands-Limburgse mijnstreek was de personeelsvoorziening lang niet zo problematisch.<sup>64</sup> Het scheelde enorm dat er in Zuid-Limburg geen passend alternatief was voor mijnarbeid bij gebrek aan zware industrie. Alleen de N.V. Laura & Vereeniging had last van de concurrentie van de Duitse arbeidsmarkt. De Nederlandse mijnwerkgevers zaten relatief in een gunstige positie, als het gaat om de arbeidsvoorziening. Tijdens de bezetting was zelfs sprake van een 'vlucht naar het mijnbedrijf' van arbeiders die aan uitzending naar Duitsland in het kader van de *Arbeitseinsatz* probeerden te ontkomen. Onder deze koppel-asylanten zaten ook veel onderduikers. De mijnen hadden eerder te veel ongeschoold en onervaren personeel dan te weinig.

Voortdurend bleven de directies de *Verwalter* bestoken met argumenten waarom de Russen niet gewenst waren in het Nederlandse mijnbedrijf. Dan weer was het hun gebrek aan ervaring, dan weer de taal. Tot het laatst hebben ze de bezetter tegengewerkt, ook toen de beslissing al genomen was om een dwangarbeiderskamp in te richten. De rekenmeesters van Staatsmijnen hebben de kosten van de aanleg van het kamp zo hoog opgeschroefd, dat het eigenlijk gekkenwerk was om erin te investeren. De bedrijfsingenieurs van Oranje-Nassau Mijnen putten zich uit in het opstellen van een lange waslijst van materialen, gereedschappen en machines die eerst geleverd moesten worden, voordat de Russen aan de slag konden, terwijl ze op de mijn maar al te goed wisten dat vanwege de oorlogsschaarste deze spullen voorlopig niet verkrijgbaar waren. Het was erg belangrijk dat de mijnwerkgevers allemaal hetzelfde standpunt huldigden. De samenwerking van Staatsmijnen en particuliere mijnen in het verband van de Gezamenlijke Steenkoolmijnen in Limburg was hecht. Het verzet van de Nederlandse mijndirecties heeft beslist geholpen, maar de bevrijding van de Mijnstreek had niet veel langer op zich moeten laten wachten. Het is maar net gelukt de Russische krijgsgevangenen buiten de poorten te houden.

Maar wat was nu de echte reden waarom de Russen niet welkom waren? Principieel hadden de Nederlandse mijnwerkgevers geen bezwaar tegen

<sup>64</sup> Bas L. Levinsohn, *De kolencrisis van 1941. Een bestuurskundige case study over de beleidsopvattingen van het ambtelijk middenkader* (Utrecht 1991).

dwangarbeid door krijgsgevangenen.<sup>65</sup> De inzet van vrouwen op het mijnbedrijf, een van de proefballonnen die de *Verwalter* opliet, vonden de mijndirecteuren pas echt verwerpelijk. Na de bevrijding hebben ze volop geprofiteerd van dwangarbeid, verricht door Nederlandse politieke delinquenten. De werkelijke reden is nooit uitgesproken, laat staan aan het papier toevertrouwd. Maar ik vermoed dat de mijndirecties de Russen liever buiten de grenzen hielden omdat tegelijk met de komst van deze krijgsgevangenen ook meer Duitse militaire eenheden zouden zijn meegekomen om de kampen te bewaken. Meer SS-ers in de buurt van de steenkoolmijnen kon men niet gebruiken, juist vanwege de 'vlucht in het mijnbedrijf'. Met name de onderduikers zouden dan een veel groter risico lopen. Er zijn geen directe bewijzen gevonden, maar de bescherming van de illegaliteit heeft waarschijnlijk de doorslag gegeven waarom de Russen niet welkom waren in Limburg, dat tijdens de bezettingsjaren een veilige haven was voor vele onderduikers uit alle delen van Nederland. Zeker is dat de mijndirecteuren als de dood waren dat het ware gezicht van de vlucht in het mijnbedrijf aan het licht kwam.<sup>66</sup> Ze deden niks liever dan het effect van ziekte- en ongevallenverzuim en personeelsproblemen bagatelliseren. Als oorzaak van het productieverlies legden ze graag het accent op materiaalgebreken, juist om 'de vlucht naar het mijnbedrijf' te maskeren.

<sup>65</sup> Tijdens de Eerste Wereldoorlog had men in de Nederlandse mijnen al ervaring opgedaan met geïnterneerde Belgen. J. Laugs, *De tewerkstelling van geïnterneerde Belgische militairen in de Limburgse mijnstreek, 1915-1918* (Doctoraalscriptie Katholieke Universiteit, Nijmegen 1988).

<sup>66</sup> SHCL, EAN 702, Archief GSL, 2116-2120. Vertrouwelijke brief van A. van Braband adj. Secretaris van de Bedrijfsgroep Mijnindustrie aan W.J.B. Schweitzer, Heerlen 13 juli 1943.