

Frank van Buren

Kolenwinning onder Duitse druk: productie- en arbeidsverhoudingen in de Limburgse mijnen tijdens de bezetting 1940-1944

Sinds enige jaren is de belangstelling voor de sociale en economische geschiedenis van de bezettingstijd in Nederland sterk gegroeid. Voorlopig hoogtepunt is het omvangrijke onderzoeksverslag dat Hein Klemann in 2002 publiceerde onder de titel *Nederland 1938-1948. Economie en samenleving in jaren van oorlog en bezetting*.¹ Voor de Nederlandse mijnindustrie kon hij zich baseren op de al oudere publicatie van Mensink uit 1946 en recentere van Wubs uit 1989 en Levinsohn uit 1991.² Het is merkwaardig dat in geen van deze recentere publicaties wordt verwezen naar de doctoraalscriptie van Frank van Buren over de Staatsmijnen tijdens de bezetting uit 1988.³ Dat is jammer omdat die scriptie, afgezien van de onvermijdelijke overlappingsen, veel extra informatie bevat, vooral omdat Van Buren zich in belangrijke mate baseerde op het archief van het overlegorgaan van de mijnindustrie de Gemeenschappelijke Steenkolen Limburg (GSL), dat berust bij het SHCL, en van de Staatsmijnen (thans berustend bij het Rijksarchief in Limburg). Deze archieven werden voor de hierboven geciteerde publicaties niet geraadpleegd. Meer dan bovengenoemde auteurs verschaft Van Buren daardoor inzicht in de gevolgen van de Duitse oorlogspolitiek op de productie- en arbeidsverhoudingen op de werkvloer. Het leek de redactie van dit Jaarboek daarom van belang alsnog over te gaan tot een (verlate) publicatie van de bevindingen van Van Buren waarvoor hij zijn scriptie uit 1988 in samenwerking met de redactie bewerkte tot onderstaand artikel.

De redactie

¹ Hein A.M. Klemann, *Nederland 1938-1948. Economie en samenleving in jaren van oorlog en bezetting* (Amsterdam 2002). In de jaren daarvoor publiceerde de auteur verschillende voorstudies.

² J. Mensink, *De kolenvoorziening van Nederland tijdens den Tweeden Wereldoorlog* (Amsterdam 1946); Ben Wubs, 'De Staatsmijnen tijdens de Duitse bezetting. De ontwikkeling van het vermogen', *Oorlogsdocumentatie '40-'45. Tweede jaarboek van het Rijksinstituut voor Oorlogsdocumentatie* (Zutphen 1989) 48-80; Bas L. Levinsohn, *De kolencrisis van 1941. Een bestuurskundige case study over de beleidsopvattingen van het ambtelijk middenkader* (Utrecht 1991).

³ Frank H. van Buren, 'De Staatsmijnen tijdens de bezetting van mei 1940 tot september 1944. Een analyse van het door de directie en bedrijfsleiding gevoerde beleid' (doctoraalscriptie Instituut voor Geschiedenis RU Utrecht 1988, aanw. op het SHCL).

Duitse bemoeienis met steenkolenwinning in Limburg

Het veertiende jaarboek van het Nederlands Instituut voor Oorlogsdocumentatie (2003) getiteld *Thuisfront: oorlog en economie in de twintigste eeuw*, wordt door redacteur Hein Klemann ingeleid met een essay over de 'totale oorlog en het thuisfront' dat ook voor de kolenwinning tijdens de bezetting relevant is. De twintigste-eeuwse oorlogen waren 'totale' oorlogen omdat de oorlogvoerende partijen alle beschikbare middelen inzetten om de oorlog te winnen. In de oorlogsvoorbereiding werden naast menselijke arbeid ook alle financiële, economische en technologische middelen gemobiliseerd. Daardoor werd het steeds minder mogelijk een onderscheid te maken tussen het militaire aspect en het civiele: de samenleving achter het front. Voor de 'totale oorlog' was een algehele transformatie en onderschikking van het maatschappelijk leven aan de oorlogseconomie noodzakelijk. De Tweede Wereldoorlog werd gewonnen door de partijen die dat het meest effectief wisten te doen.

Het Duitse streven de Nederlandse steenkoolproductie in te schakelen in de economische mobilisatie voor de 'totale oorlog' weerspiegelt zich in de bemoeienis van het *Reichsministerium für Bewaffnung und Munition*, later: *Reichsministerium für Rüstung und Kriegsproduktion*. Ook militaire instanties begaven zich op economische terrein. Onder het *Wehrwirtschafts- und Rüstungsamt* van het *Oberkommando der Wehrmacht* ressorteerden zogenaamde *Rüstungsinspektionen* met bevoegdheden op economisch gebied. In Den Haag functioneerde de *Rüstungsinspektion Niederlande*. De *Abteilung Gewerbliche Wirtschaft (GeWi)* van deze *Rüstungsinspektion Niederlande* kreeg op 1 juli 1940 de opdracht de Nederlandse economie in dienst te stellen van de Duitse oorlogseconomie. De ambtenaren van *GeWi* waren meestal in dienst van één van de *Überwachungs- oder Reichstellen* van het *Reichswirtschaftsministerium* en bewaakten daar eerst als *Referent*, na 1 december 1942 als *deutsche Bevollmächtigten* de belangen van die *Reichstellen*.⁴

Voor de kolenproductie waren twee afdelingen van de *Abteilung Gewerbliche Wirtschaft (GeWi)* van belang: de groep *Bergbau* onder leiding van *Oberbergrat* Johow en de groep *Kohle* onder leiding van dr Gropp en zijn assistent F. Hotop. Deze tweedeling weerspiegelde de Duitse structuur, waarin het *Reichswirtschaftsministerium* zich met de productie en de *Reichskohlenkommissar* zich met de distributie bezighielden. De groep *Kohle* van Gropp en Hotop vielen onder de *Reichskohlenkommissar* P. Walter. In maart 1941 werd die vervangen door een *Reichsbeauftragter für Kohle* P. Pleiger die de eisen ten aanzien de productie voor de export naar Duitsland flink opschroefde. Pleiger was als hoofd van de *Reichsvereinigung Kohle* verantwoordelijk voor de verdeling van alle steenkool binnen het Reich. Meteen na zijn aanstelling probeerde hij ook de kolenindustrie in de bezette gebieden onder zijn beheer te krijgen. Vanaf dat moment steeg de export van steenkool in zo'n tempo dat de binnenlandse voorziening in

4 A.J. van der Leeuw, *Huiden en leder 1939-1945. Bijdrage tot de economische geschiedenis van Nederland in de Tweede wereldoorlog* (Den Haag 1954) 68.

gevaar kwam. Pleiger nam voor lief dat de industrie in bezet gebied daaronder te lijden had, omdat de vrijkomende arbeiders en grondstoffen in Duitsland zouden kunnen worden ingezet.⁵ Om beter aan deze eisen tegemoet te komen werden de groepen *Bergbau* en *Kohle* samengevoegd (*BeKo*) onder leiding van *Oberbergrat* Weber. Johow en Gropp werden overgeplaatst. Hotop bleef *Referent* bij het Rijkskolenbureau.

Pleiger zag zijn dynamische optreden in het begin van 1942 beloond met een verdere taakuitbreiding. Hij werd tevens *Beauftragter des Reiches für die Kohle in den besetzten und angegliederten Gebiete*. Het Brussels bureau van deze *Beauftragter* stond bekend onder de naam *BeKo-West* en had een coördinerende taak op het gebied van de kolenvoorziening in Nederland, België, Luxemburg en Noord-Frankrijk.⁶ Onder hem ressorteerde de *BeKo-West Verbindungsstelle Holland* onder leiding van H.W. Bruch, die in december 1941 werd aangesteld als toezichthouder over alle Nederlandse mijnen. Gedurende de gehele bezetting wist *Bergassessor* Hermann Wilhelm Bruch zich onder de diverse instanties en personen te handhaven. Naarmate de bezetting duurde werd de invloed van Bruch steeds groter. Ongetwijfeld had dat te maken met zijn deskundigheid als mijnbouwkundige. Hij hield kantoor bij de Mijnvereniging in Heerlen en bevond zich dus steeds letterlijk dicht bij het vuur. Tot december 1941 was hij alleen *Verwalter* van de particuliere mijnen met buitenlands (Frans en Belgisch) kapitaal: de Oranje-Nassaumijnen, Laura en Vereniging en Willem-Sophia. Vermoedelijk was het zijn bedoeling die mijnen aan Duitse mijnondernemingen te binden door middel van kapitaalvervlochtening. Er zijn aanwijzingen dat Bruch na zijn aanstelling in december 1941 tot *Verwalter* over alle Nederlandse mijnen naar mogelijkheden zocht om een groot kolenconsortium in West-Europa tot stand te brengen. Bruch was afkomstig uit kringen van het *Rheinisch-Westfälische Kohlensyndikat* (RKWS), dat bij realisering van een groot consortium onder leiding van het *Syndikat* een zeer oude wens in vervulling zou hebben zien gaan.⁷

Bruch was formeel *Beauftragter des Reichskommissars* onder Seyss-Inquart en Fischböck. Als Rijkscmissaris voor het bezette Nederlandse gebied had de Oostenrijker dr A. Seyss Inquart het oppergezag tijdens de bezetting in handen. Van de vier Commissarissen-Generaal die hem bijstonden was dr H. Fischböck van Financiën en Economische Zaken verantwoordelijk voor de mijnbouw.⁸ Aan Nederlandse zijde was H.M. Hirschfeld de belangrijkste man op economische terrein. Sinds mei 1940 was hij Secretaris-Generaal van Landbouw en Visserij en waarnemend Secretaris-Generaal van Handel, Nijverheid en Scheepvaart. De Staatsmijnen bleven officieel ressorteren onder het departement van Waterstaat, maar in de praktijk was de bemoeienis van Hirschfeld groot. De economische doelstellingen van het *Reichskommissariat* op het gebied van de

⁵ Klemann, *Nederland 1938-1948*, 78.

⁶ Vgl. Mensink, *Kolenvoorziening*, 20.

⁷ SHCL, archief GSL, inv.nr 702: notulen vergadering GSL 22-9-1942.

⁸ H.M. Hirschfeld, *Herinneringen uit de bezettingstijd* (Amsterdam 1960) 44.



Plaquette ter herdenking van mijnwerkers die in de Tweede Wereldoorlog zijn omgekomen. Collectie GEON, museum voor geologie en mijnbouw in Heerlen. Fotocollectie SHCL.

Nederlandse kolenproductie reikten veel verder dan de inschakeling in de 'totale oorlog'. Het uiteindelijke doel was de integratie van de Nederlandse economie in de Duitse. Het Nederlandse industriële vermogen moest daarom zoveel mogelijk intact blijven. Dat kon alleen als aan de Nederlandse industrie ook voldoende brandstof ter beschikking werd gesteld. Dat er tussen deze economische doelstelling op de lange termijn en de energiebehoefte van het oorlogvoerende Duitsland op de korte termijn een spanningsveld bestond, bleek al snel.⁹

Duitse exporteisen

Bij het uitbreken van de oorlog in september 1939 ging de Nederlandse overheid over tot distributie van de vaste brandstoffen. Met de uitvoering daarvan werd het Rijkskolenbureau belast. De leiding berustte bij J.G.P. Looman die tevens directeur was van het Verkoopkantoor der Staatsmijnen. De normale export van kolen naar Duitsland ging ook na september 1939 gewoon door. Bepaalde soorten kolen, cokes en vetkolen, werden uitgevoerd naar Duitsland en andere, de hier niet geproduceerde gaskolen, werden uit Duitsland ingevoerd.¹⁰ De eerste vier maanden van 1940 schommelde de uitvoer van kolen naar Duitsland rond de honderdduizend ton, overeenkomstig een in 1936 afgesloten handelsverdrag.¹¹

Al op 16 mei 1940 besloten de gezamenlijke mijndirecties dat men zich ten aanzien van Duitse exporteisen zou conformeren aan de beslissingen van de Nederlandse overheid, met name van Hirschfeld.¹² Op 12 juni berichtte Hirschfeld via het Rijkskolenbureau dat er honderdvijftigduizend ton geëxporteerd kon worden. Dat was aanzienlijk meer dan het voor de oorlog met Duitsland overeengekomen contingent. Verder Duits optreden liet niet lang op zich wachten. Op 15 juni meldde *Oberberggrat* Johow zich bij de mijndirecties in Heerlen en wenste tweemaal per maand alle gegevens omtrent productie, voorraden, arbeidsdagen, verzuimdiensten, personeelsmutaties en geleverde kolenwagens op zijn bureau te krijgen.¹³ Het was duidelijk dat Johow zo probeerde greep op de productie te krijgen. De directeur van het Rijkskolenbureau, J. Looman, zag de Duitse druk toenemen en wenst zich daar niet bij neer te leggen. Uitvoerig berichtte hij Johow dat de Nederlandse kolenvoorziening alleen op peil kon blijven als tegenover de gewenste export een import zou staan van tweehonderddertigduizend ton industriekolen en veertigduizend ton huisbrandkolen.¹⁴

⁹ Zie ook: Levinsohn, *De kolencrisis*, 26-37.

¹⁰ Mensink, *Kolenvoorziening*, 15.

¹¹ Archief DSM, GSL, inv.nr XIII A4B1: brieven van de GSL aan N.C. Couvée, raadsadviseur bij het Departement van Waterstaat 8-1-1940, 9-4-1940 en 22-4-1940. Over het handelsverdrag: Mensink, *Kolenvoorziening*, 13-31.

¹² SHCL, archief GSL, inv.nr 702: notulen directievergadering GSL 16-5-1940 en 22-5-1940.

¹³ Archief DSM, GSL, inv.nr diversen 41: notulen van de vergadering van de GSL met Johow 15-6-1940.

¹⁴ Archief DSM, GSL, inv.nr XIII A4B1: brief van het Crisis Uitvoer Bureau (CUB) aan het Rijks Kolen Bureau (RKB) 24-5-1940.

Op 1 juli had men echter in Berlijn het besluit genomen dat de Nederlandse economie geheel ten dienste van de Duitse oorlogseconomie moest komen.¹⁵ Door *Reichskohlenkommissar* Walter werd dit vooral vertaald in toenemende exporteisen. Op 1 augustus besloot hij dat de uitvoer van Nederlandse kolen, met uitzondering van de export naar België, vanaf 1 september uitsluitend via het *Rheinisch-Westfälische Kohlsyndikat* zou lopen. Op 13 augustus werd dit aan de mijndirecties meegedeeld.¹⁶ Om greep te krijgen op de distributie van kolen in Nederland en om de uitvoer naar Duitsland te kunnen opschroeven, werd directeur Looman van het Rijkskolenbureau en het Verkoopkantoor der Staatsmijnen in Limburg op 30 augustus 1940 afgezet en gearresteerd op beschuldiging van sabotage.¹⁷ De Duitse instanties benoemden H.H. Wemmers, procuratiehouder bij het Verkoopkantoor, tot opvolger van Looman. Nadat Looman eind augustus van het toneel was verdwenen, zat met name F. Hotop als assistent van Gropp vaak bij de vergaderingen van de mijndirecties. In feite controleerde hij het Rijkskolenbureau.

Blijkbaar zat de schrik er bij de mijndirecties na de arrestatie van Looman goed in, want in een vergadering van de mijndirecties met Hotop op 3 september verklaarde directeur Frowein van Staatsmijnen *'dat door de Nederlandse mijnen alles in het werk zal worden gesteld om zowel de driehonderdduizend ton per maand naar Duitsland te leveren als zoveel mogelijk kolen voor Nederland ter beschikking te stellen'*.¹⁸ *Reichskohlenkommissar* Walter eiste dat de voorraad die in september bij de mijnen was opgeslagen in zijn geheel naar Duitsland zou worden getransporteerd.¹⁹ Het ging om circa zevenhonderdduizend ton.²⁰ Die omvang werd niet gehaald, maar de export naar Duitsland schoot in september wel omhoog (zie tabel 1). De Nederlandse kolenpositie leed hier het meest onder: het binnenlandse tekort kan worden geraamd op tweehonderdduizend ton, terwijl de export maar vijfenvijftigduizend ton achter bleef bij de verwachtingen.²¹

De kolencrisis van 1941

Vanaf de eerste maanden van de bezetting lieten de Duitse autoriteiten geen twijfel over hun bedoelingen bestaan, namelijk meer export van steenkool naar Duitsland. Deze eis moet worden gezien tegen de achtergrond van het gebrek aan vloeibare brandstoffen in de gebieden binnen de Duitse invloedssfeer (Duitsland zelf, zijn bondgenoten en de bezette gebieden) doordat die na het uit-

¹⁵ Nederlands Instituut voor Oorlogs Documentatie (NIOD), archief FiWi/GeWi 5, inc.nr. IIA: notulen vergadering van Duitse staatssecretarissen met o.a. Fischböck op het *Reichswirtschaftsministerium* 1-7-1940.

¹⁶ Archief DSM, GSL, inv.nr XIII A4B1: brief van Looman aan de directie van Staatsmijnen 16-8-1940.

¹⁷ NIOD, archief FiWi/GeWi 5, inv.nr II A, brief van Wimmer aan Looman 30-8-1940; bericht van Hotop aan de chef-staf van de *Rüstungsinspektion* 12-9-1940.

¹⁸ NIOD, Doc. II inv.nr 447: notulen vergadering van een aantal directieleden van de mijnen, het Rijkskolenbureau en de *Rüstungsinspektion*.

¹⁹ NIOD, FiWi/GeWi 5, inv.nr II A: notitie van Gropp 28-8-1940.

²⁰ Mensink, *Kolenvoorziening*, 27.

²¹ *Ibidem*, 22-23.

Tabel 1: *Naar Duitsland uitgevoerde steenkool, april-december 1940 (tonnen)*

april	49.445
mei	27.392
juni	109.710
juli	108.230
augustus	108.742
september	245.655
oktober	393.206
november	374.015
december	182.286

Bron: Archief DSM, GSL, inv.nr XIII A4B1: brieven van de secretaris van de Mijnvereniging aan N.C. Couvée, raadsadviseur van het departement van Waterstaat 10-7-1940, 17-7-1940, 20-8-1940, 13-9-1940, 1-10-1940, 24-12-1940, 19-2-1941.

breken van de oorlog waren afgesloten van de voornaamste olieproducerende landen. Duitsland kon daardoor minder kolen exporteren en had tegelijk een sterk toegenomen importbehoefte. Ook voor Nederland had dit tot gevolg dat de eigen kolenbehoefte toenam. Ter vervanging van petroleum, gasolie, dunne en dikke stookolie en petroleumcokes was in Nederland 880.000 ton kolen en cokes per jaar nodig. Daar kwam nog ongeveer 300.000 ton kookkolen bij ter vervanging van petroleum, plus voor het wegverkeer 200.000 ton generatoranthraciet. Jaarlijks waren er ter vervanging van vloeibare brandstoffen rond 1,3 miljoen ton kolen nodig, dat is bijna tien procent van de jaarlijkse productie in Nederland.²²

Er ontstond dus een enorme druk op de kolenproducenten om de export naar Duitsland te vergroten bij een groeiende binnenlandse vraag. Te voorzien was dat daardoor de kolenprijzen fors zouden stijgen. In het najaar van 1940 tekende de toekomstige crisis zich al af en anticipeerden de Nederlandse autoriteiten met distributie- en prijsmaatregelen. De enige oplossing die de Duitse autoriteiten hadden was productieverhoging. Gedurende de hele bezetting was dit het toverwoord van de Duitsers in de kolenindustrie. De druk op de steenkoolvoorziening van Duitsland en ook van Nederland leidde tot een uiterst grillig verloop van het bezettingsregime. De toenemende druk veroorzaakte voortdurend tegenstellingen tussen de betroken instanties, zowel de Nederlandse als de Duitse. Het jaar 1941 vormde daarvan een sprekend voorbeeld.

De grote voorraden die in Nederland in mei 1939 waren aangelegd zorgden ervoor dat de binnenlandse kolenvoorziening pas in het voorjaar van 1941 in de problemen kwam. Nog in januari 1941 zag de steenkoolpositie er gunstig uit. Wemmers, directeur van het Rijkskolenbureau, schatte de voorraad bij de mijnen op 200.000 ton. Er werd 810.000 ton kolen en 174.000 ton cokes geproduceerd. Nodig waren voor Nederland 817.500 ton kolen en 120.000 ton cokes. Er was dus slechts een tekort van 7100 ton kolen en een overschot van 54.000 ton cokes.²³ In februari moest echter al 500.000 ton aan de voorraad worden ont-

²² Mensink, *Kolenvoorziening*, 33-34.

²³ Archief DSM, GSL, inv.nr XIII A1: rapportage van Wemmers aan Hirschfeld betreffende de kolenpositie in januari en februari 1941, 23-1-1941.

trokken als gevolg van het achterblijven van de productie, hoge exporteisen en te weinig import. Er werd 133.000 ton meer kolen en cokes geproduceerd dan de binnenlandse behoefte, maar de export bedroeg 226.0000 ton.²⁴ Bij de achterblijvende import kon dus alleen aan de hoge Duitse exporteisen worden voldaan als er constant werd ingeteerd op de aanwezige voorraden.

De situatie escaleerde na een reorganisatie aan Duitse zijde in maart 1941. Na een intern Duits conflict werd *Reichskohlenkommissar* P. Walter ontslagen en vervangen door P. Pleiger, die *Reichsbeauftragter für Kohle* werd en in april 1941 voorzitter van de pas opgerichte *Reichsvereinigung Kohle*.²⁵ Deze *Reichsvereinigung*, waarin met name kolenproducenten uit Duitsland zitting hadden, kreeg verregaande bevoegdheden op het gebied van productie en de distributie van kolen. Om export van kolen naar Duitsland te garanderen en tegelijk Nederland zelf van voldoende kolen te voorzien eiste de Duitse *Rüstungsinspektion* in maart 1941 dat de jaarproductie van de mijnen zou worden opgevoerd naar 15 miljoen ton. De mijndirecties achtten dit onhaalbaar in verband met de steeds onproductievere kolenlagen, het gebrek aan geschikte arbeidskrachten en te verwachten problemen met de grondstoffenvoorziening.²⁶ Pleiger eiste daarop van *Bergassessor* Bruch (die overigens niet onder Pleiger, maar onder het Rijksscommissariaat van Seyss-Inquart ressorteerde) dat die dagelijks van alle Limburgse mijnen de productiestatistieken zou opvragen om de controle te verscherpen.²⁷

De exporteisen van Pleiger leidden tot een ernstig conflict met de Duitse bezettingsautoriteiten in Den Haag. Fischböck en Seyss-Inquart zagen hun nazificeringsprogramma in gevaar komen wanneer de Nederlandse economie met grote werkloosheid zou gaan kampen als gevolg van bedrijfstillegging door brandstoftekorten. Dit zou ongetwijfeld tot onrust in het bezette Nederland hebben geleid. In plaats van de gevraagde 350.000 ton wenste de Duitse autoriteiten in Nederland slechts 260.000 ton per maand te leveren. Het *Rheinisch-Westfälische Kohlensyndikat* stopte daarop de leveranties van gaskolen, waardoor vitale Nederlandse industrieën in het nauw kwamen. Uiteindelijk werd er een compromis bereikt.²⁸ In maart en april werden in totaal 571.336 ton kolen en cokes naar Duitsland uitgevoerd, hetgeen toch nog tot een aanzienlijke aantasting van de eens zo riante kolenvoorraden leidde. Directeur Wemmers van het Rijkskolenbureau becijferde dat die voorraden voor vijf tot maximaal vijftien dagen toereikend zouden zijn, afhankelijk van de tak van industrie.²⁹ In juni botste Pleiger opnieuw met Den Haag en kwam het weer tot een wederzijdse

²⁴ Ibidem, 27-2-1941.

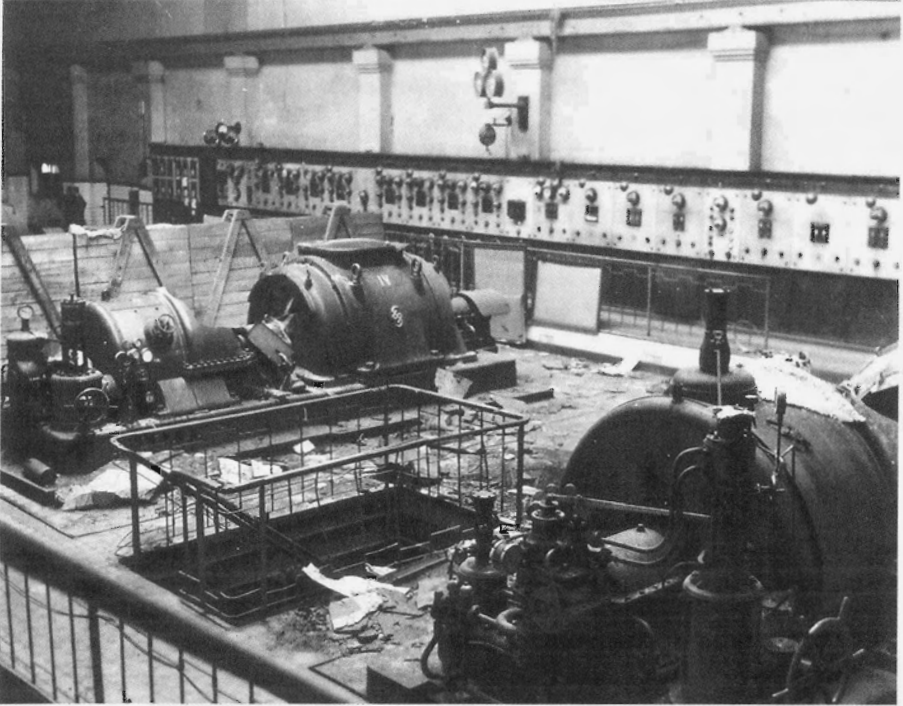
²⁵ NIOD, FiWi/GeWi 5, inventaris door Van der Leeuw.

²⁶ Archief DSM, GSL, inv.nr diversen 7a: brief van het Rijkskolenbureau (RKB) met verslag van de vergadering op 7-3-1941 aan de directie van Staatsmijnen 11-3-1941.

²⁷ Archief DSM, GSL, inv.nr XIII A1: brief van Bruch aan de directie van Staatsmijnen 28-3-1941.

²⁸ NIOD, FiWi/GeWi 5, inv.nr lib: rapport van Hotop aan Heinemann en aan Johow 24-3-1941; telegrammen van het *Rheinisch-Westfälische Kohlensyndikat* aan Hotop 28-3-1941 en 15-4-1941.

²⁹ Archief DSM, GSL, inv.nr XIII A4B1: brief van Wemmers aan Hirschfeld 22-4-1941.



Beschadiging van de elektrische centrale van de mijn Oranje-Nassau I door de Duitse bezetter op 13 september 1944. Fotocollectie SHCL.

boycot op exportgebied. In die maand exporteerde Nederland daardoor slechts 130.592 ton cokes en kolen naar Duitsland.³⁰

Op 24 juni gaf het hoofd van de *Abteilung Gewerbliche Wirtschaft (GeWi)* van de *Rüstungsinspektion Niederlande*, *Rüstungsinspektor* Heinemann, opdracht aan het Rijkskolenbureau de leveranties van kolen aan Nederlandse bedrijven te beperken. Aan de vervoersorganisaties, de voedselindustrie en aan een aantal nader omschreven *kriegswichtige* bedrijven mocht nog wel naar behoefte worden geleverd. De rest van de industrie en de huisbrand moesten het met de resterende hoeveelheden doen.³¹ Daardoor begonnen er, ondanks een behoorlijke productie, zowel bij de industrie als bij particuliere huishoudens tekorten aan kolen te ontstaan. Deze aanslag op de Nederlandse brandstofvoorziening hield direct verband met de aanval op Rusland sinds 21 juni 1942. In verband met de voorbereiding van de Russische veldtocht nam de vraag naar kolen toe en kwam de afvoer van kolen uit Opper-Silezië verkeerstechnisch in het gedrang. De kolenvoorziening moest ook een rol spelen in de inschakeling van de Nederlandse bedrijven in de Duitse oorlogseconomie. De bij de steenkoolproductie betrokken

³⁰ NIOD FiWi/GeWi 5 inv.nr 11b: rapport van Hotop aan Heinemann 3-6-1941; brief van Heinemann aan Reimer 9-6-1941. DSM, GSL, inv.nr XIII A4B1: brief van Mijnvereniging aan Couvée 25-7-1941.

³¹ DSM, GSL, inv.nr XIII A4B1: brief van Heinemann aan het Rijkskolenbureau (RKB) 24-6-1941.

Duitse instanties besloten op 9 augustus 1941 dat slechts die bedrijven die voor de Duitsers *kriegsentscheidend* waren van voldoende brandstof zouden worden voorzien.³² De keuze zou dus steeds vaker worden: Duitse opdrachten aannemen of sluiten. De kolencrisis had dit proces versneld.

Ondanks de onverzettelijkheid van Berlijn, zagen de Duitse instanties in Nederland wel de consequenties van het gevoerde beleid. Men concludeerde dat de particuliere kolensector voor de winter van 1941/1942 van voldoende kolen moesten worden voorzien, *'da eine Nichtbelieferung der Haushaltungen mit Kohlen zu Unruhen führen würde'*.³³ Niettemin werd het particuliere elektriciteits- en gasverbruik tot 75 procent van het normale teruggebracht. Het industriële gebruik van kolen werd tot 40 procent gereduceerd. Al naar gelang de brandstofsituatie stelden de Duitsers in het vervolg maandelijks vast met welk percentage welke tak van industrie bedeed werd. *Verlagerungsaufträge* werden gegeven aan bedrijven met het spaarzaamste energiegebruik.³⁴ Uiteindelijk prevaleerde echter het inzicht dat het Nederlandse productieapparaat op peil diende te blijven. Dankzij persoonlijk onderhandelen van Fischböck met Pleiger gaf Berlijn halverwege augustus toestemming om de Nederlandse mijnen vanaf 1 september weer vooral voor Nederland te laten produceren. De exporten naar Duitsland zakten daardoor in het najaar van 1941 aanmerkelijk (zie tabel 2). Duitsland leverde vanaf september maandelijks weer 82.000 ton gaskolen.³⁵

Tabel 2: Naar Duitsland uitgevoerde steenkool, juli-december 1941 (tonnen)

juli	274.789
augustus	231.858
september	137.303
oktober	157.251
november	75.777
december	94.949

Bronnen: DSM, GSL, inv.nr XIII A4B1: maandelijks berichtgeving van de Mijnvereniging aan Couvée 13-9-1941, 23-9-1941, 24-10-1941, 21-11-1941, 11-12-1941 en 12-1-1942.

Pogingen tot productieverhoging in 1941

Verhoging van de kolenproductie was slechts mogelijk door de arbeidsinzet van de mijnwerkers te verhogen. Al in november 1940 werd de achturige zaterdag ingevoerd. In de jaren 1930 hadden de mijndirecties op bedrijfseconomische gronden bezwaar gemaakt tegen een zesurige werkdag op zaterdagen. Omdat er per werkdag omstreeks drie uren per dienst verloren gingen met transport, werkvoorbereiding, pauzes en dergelijke, zou er bij een zesurige werkdag slechts

³² NIOD, archief Höhere SS und Polizeiführer (HSSPF), inv.nr 100b: *Vermerk* over de vergadering van Duitse instanties op 9-8-1941 te Den Haag 11-8-1941.

³³ *Ibidem*, p. 3.

³⁴ *Ibidem*, p. 4.

³⁵ NIOD, FiWi/GeWi 5, inv. nr IIA, brief van Hotop aan Richter, hoofd van de *Reichsstelle für Kohle* 19-9-1941.

drie uur effectief kunnen worden gewerkt bij gelijkblijvende vaste kosten. Dat bezwaar gold niet bij de invoering van een achturige werkdag op zaterdag. Het rendement van deze maatregel is slecht meetbaar. We kunnen slechts constateren dat in 1941 een hoge productie werd gehaald, die echter niet gehandhaafd bleef in de volgende jaren.

In het kader van het Duitse streven naar productieverhoging werd enerzijds getracht de mijnwerkers in een redelijke stemming te houden, anderzijds bleven de Duitse instanties speuren naar maatregelen om de productie te verhogen. Vanaf 26 mei 1941 werden op de mijnen belegde boterhammen uitgedeeld voor de aanvang van de diensten om de voedselsituatie voor de mijnwerkers te verbeteren.³⁶ Deze boterhamuitreiking werd in augustus alweer stopgezet, maar daarvoor in de plaats kwam een toeslag van twintig cent per dienst vanaf 16 augustus 1941.³⁷ In het kader van het streven de stemming onder mijnwerkers erin te houden, werd de kinderbijslag in september 1941 verhoogd van vier tot acht gulden per maand.³⁸

Om aan de hoge productie-eisen te voldoen, werd er op last van de Duitse autoriteiten ook op zondag 29 juni gewerkt. Hoewel er honderd procent extra loon kon worden verdiend, was de opkomst van de mijnwerkers uiterst gering. Bij de particuliere mijnen kwam ongeveer veertig procent van de mijnwerkers opdagen, bij de Domaniale en de Staatsmijnen respectievelijk zes en zestien procent.³⁹ Slechts twee van de drie geplande diensten vonden doorgang. Het effect op de productie was dan ook nihil. In juni produceerden de Limburgse mijnen in totaal 1.043.280 ton kolen en cokes, tegen 1.148.812 ton in mei en 1.135.618 in juli.⁴⁰ Het lage opkomstpercentage had een aantal oorzaken. De werkzondag was slecht voorbereid. Er was bijvoorbeeld geen voorlichtingscampagne geweest. De mijnwerkers waren bovendien gesteld op de vrije zondag en hadden die ook beslist nodig om fysiek tot rust te komen. Verder zijn er aanwijzingen dat de mijnwerkers hoe langer hoe meer begonnen te beseffen dat alles wat er meer werd geproduceerd toch maar naar Duitsland zou worden geëxporteerd.

Medio augustus 1941 verlangde *Oberbergrat Weber* van de groep *Bergbau und Kohle (BeKo)* invoering van eenmansakkoorden op de mijnen. Dit betekende dat honderd procent van het in akkoord geregelde loon afhankelijk werd gesteld van de individuele prestatie. Daartoe moest artikel 4 lid 3 van de bestaande CAO van 1939 worden gewijzigd. Daarin was bepaald dat maximaal vijftwintig procent van het akkoordloon afhankelijk kon worden gesteld van de individuele prestatie van de mijnwerker. Tegen de invoering van de eenmansakkoorden bestonden veel bezwaren. De mijnwerkers waren gewend in groepen te werken,

³⁶ NIOD, archief HSSPF, inv.nr 100b: brief van Johow aan Fischböck 3-6-1941.

³⁷ *Verslag van de Inspecteur-Generaal der mijnen 1940-1945* (Den Haag 1949) 48.

³⁸ NIOD, FiWi/GeWi 5, inv.nr IB: brief van Stepany aan Weber 24-10-1941; brief van dr Mansfeld aan Seyss-Inquart 1-9-1941; *Verslag Inspecteur-Generaal*, 48.

³⁹ NIOD FiWi/GeWi 5, inv.nr ID: statistieken van de groep *Bergbau/Kohle* juli 1941.

⁴⁰ Archief DSM, GSL, inv.nr XIII A1: statistieken over de *Niederländische Steinkohlbergbau* (vermoedelijk januari 1943).

waarbinnen de saamhorigheid alleen al vanwege de veiligheidseisen erg groot was. Een slechte productiedag van een individuele mijnwerker werd normaal in de groep opgevangen. Bij een individueel akkoord kwam dit op de tocht te staan. Vooral fysiek minder sterke en oudere mijnwerkers liepen gevaar in inkomen achteruit te gaan. Onderhouds- en herstelwerkzaamheden zouden ondergeschikt worden gemaakt aan productiewerk, waardoor de veiligheid in gevaar zou komen. Voorts zou de vaststelling van de akkoorden kunnen leiden tot gespannen verhoudingen op de werkvloer. De mijndirecties waren verdeeld over de invoering van deze asociale en veiligheidsondermijnende maatregel.⁴¹

De diverse mijnen hanteerden zo hun eigen interpretatie van de beslissing van Weber. Op de Staatsmijnen werd op iedere mijn slechts op één post het eenmansakkoord ingevoerd. Op de Domaniale bleef 82 procent de akkoordstellingen uit groepsakkoorden bestaan. De Willem-Sophia voerde het eenmansakkoord slechts in één pijler in; het betrof eenentwintig mijnwerkers per dienst. De Laura en Julia voerde het eenmansakkoord eveneens slechts in één pijler in; de Oranje-Nassau deed dat in vijf pijlers.⁴² Pas op 30 december 1941 beschikte het College van Rijksbemiddelaars over de wijziging van art. 4 lid 3 van de CAO. Het artikel werd buiten werking gesteld met een aantal beperkende voorwaarden.⁴³ In februari 1942 werd de werking van de eenmansakkoorden bij Staatsmijnen en Laura en Julia verder afgezwakt. Slechts in die pijlers waar voorheen geen algemeen of groepsakkoord had gegolden hoefde het eenmansakkoord ingevoerd te worden, en hooguit vijftientwintig procent van het totale loon was afhankelijk van de individuele prestatie. Andere mijnen konden, indien zij dit wensten, wel 100-procents eenmansakkoorden invoeren, maar ook op de Oranje-Nassau-mijnen, waar de meeste voorstanders van het 100-procents eenmansakkoord te vinden waren, werd de gematigde versie ingevoerd.⁴⁴

Eerste tekenen van verzet

Eind september 1941 verscheen het eerste nummer van een verzetsblad in Limburg onder de titel *Het Vrije Volk*.⁴⁵ De redactie werd gevormd door C. Bongaerts en F.J. Molenaar, voormalig medewerkers van het *Limburgsch Dagblad* en de *Maasbode*. Voor de vermenigvuldiging zorgden een administrateur van gemeentepolitie, F. Lochtman, en een opzichter op de Maurits, C.J. Veerman.⁴⁶

⁴¹ SHCL, archief GSL, inv.nr 702: notulen vergadering directie GSL 21-8-1941 en 24-9-1941.

⁴² Ibidem: brieven aan de Mijnvereniging 9-10-1941 (Staatsmijnen), 14-10-1941 (Domaniale), 15-10-1941 (Willem-Sophia), 14-10-1941 (Laura en Julia) en 16-10-1941 (Oranje-Nassau).

⁴³ Archief DSM, GSL inv.nr II A2B6: brief van het College van Rijksbemiddelaars aan de Inspecteur-Generaal der Mijnen 31-12-1941.

⁴⁴ Ibidem: verslag bespreking op 16-2-1942; ibidem, inv.nr n.o.s. 6d: notulen vergadering bedrijfsleiders 30-1-1942; NIOD, FiWi/GeWi 5, inv.nr IB: interne nota Oranje-Nassaumijnen 17-1-1942.

⁴⁵ Zie ook: A.P.M. Cammaert, *Het verborgen front. Een geschiedenis van de georganiseerde illegaliteit in de provincie Limburg tijdens de Tweede Wereldoorlog II* [Maaslandse Monografieën 56] (Maastricht/ Leeuwarden 1994) 1074-1078.

⁴⁶ L.E. Winkel, *De ondergrondse pers 1940-1945* (Den Haag 1954) 359-360.

Molenaar was leider van het verkoopbureau op de Emma. Op het Centraal Bureau van de Staatsmijnen zorgde R.O. van Manen voor de distributie, terwijl E.L.J. Janssens op de Maurits de blaadjes herstellde en verder verspreidde. In het eerste nummer werd geageerd tegen de invoering van de eenmansakkoorden en het strenge ontslagbeleid. De maatregelen waren erop gericht *'den mijnwerker geheel en al in de macht van de Duitse slavendrijvers te brengen'*. Voorts protesteerde het blad tegen de stillegging van bedrijven en de hoge Duitse exporteisen.⁴⁷

Tot eind oktober 1941 verschenen er vier nummers van het blad, maar daarna werd het distributienetwerk opgerold. Het bleek voornamelijk uit mensen te bestaan die op de Maurits werkzaam waren. Tussen 15 oktober en 9 november 1941 werden in totaal 24 arrestaties verricht onder medewerkers, met name verspreiders, van *Het Vrije Volk*. Twintig van hen werden op 17 december veroordeeld tot gevangenisstraffen.⁴⁸ C.J. Veerman en E.L.J. Janssens, beiden medewerkers van de Maurits, overleefden de gevangenschap niet. Tijdens de rest van de bezetting hielden de Duitsers vooral de Maurits sterk in de gaten. Duidelijk was geworden dat de mijnwerkers langzaam maar zeker begonnen te beseffen wat de Duitse bezetting voor hen in petto had. Vanaf het einde van 1941 waren uit de hoek van de mijnwerkers signalen te bespeuren die duiden op onvrede. Voor een belangrijk deel gericht op de bezettingsautoriteiten, bevatten ze ook elementen van onvrede over arbeidsomstandigheden. Vanaf 1941 zou de productie van de Limburgse mijnen gestaag maar zeker gaan dalen, ondanks een personeelstoename. De Duitse bezettingsautoriteiten trachtten deze tendens te keren met behulp van diverse maatregelen. In de resterende bezettingsjaren nam de bemoeienis van de Duitse autoriteiten met de mijnen daardoor sterk toe.

Verlenging van de werktijd en obstructie van de mijnwerkers

Na het grotendeels mislukte experiment met het invoeren van een verplichte werkzondag in 1941, trachtten de Duitse autoriteiten in het voorjaar van 1942 opnieuw de werktijd van de mijnwerkers uit te breiden teneinde de productie in de Limburgse mijnen op te voeren. Op 3 en 4 maart 1942 vond daarover uitvoerig overleg plaats tussen de gezamenlijke mijndirecties en Bruch, in aanwezigheid van Hirschfeld en Wemmers. Op deze vergaderingen werd de hele problematiek van de werktijdverlenging en de productieverhoging doorgespro-

⁴⁷ *Het Vrije Volk* 1 (1941) 1-4.

⁴⁸ NIOD, archief VJ-DgSG 14/41: rapport van Nitsche (SD Maastricht) 12-11-1941 en minuut van de veroordelingen 17-12-1941. De gearresteerden waren (tussen haakjes de straf): J.J. Weertz (2 maanden), J.H. Schmetz (2 maanden), C.J. Souren (2 maanden), P. Paes (8 jaar), J. Meerburg (8 jaar), W. Schmitter (vrijgelaten), W. Demarteau (5 jaar), J. Knapen (4 maanden), H. Elbers (vrijspraak), H. Greymans (6 maanden), J. Voragen (10 jaar), C.J. Veerman (8 jaar), L. Veerman (vrijspraak), R.O. van Manen (15 jaar), J. Schillings (2 maanden), W. Gulpers (4 maanden), J. Verhouwen (4 maanden), E.L.J. Janssens (15 jaar), D. Paap (vrijgelaten), C. v.d. Woude (9 maanden), P. Bollen (6 maanden), N. Courtens (2 jaar) en L. Vossen (12 jaar). Zie ook Cammaert, *Het verborgen front*, 1077-1078.

ken.⁴⁹ Duidelijk werd dat Bruch en Hirschfeld de verplichte zondag wilden invoeren, ondanks mijnbouwtechnische, economische en psychologische bezwaren van de mijndirecties. Wel zou er meer voedsel voor de mijnwerkers beschikbaar komen als stimulans, later nog uitgebreid met zaken als jenever, chocolade en sigaretten. Directeur Groothoff van Staatsmijnen was van oordeel dat de extra zondagsdienst per maand zou leiden tot een negatieve meeropbrengst, maar Hirschfeld verklaarde bereid te zijn dat risico te lopen.

De invoering van een verplichte werkzondag per maand liet niet lang op zich wachten. Op 22 maart 1942 werd er voor de eerste maal op zondag gewerkt. Het ging met enorm veel problemen gepaard. Ondanks de extra toewijzing van 1000 gram brood, 300 gram vlees en 20 sigaretten, plus de normale 100-procent toeslag op het loon, was het opkomstpercentage laag. Had op 29 juni 1941, bij een slechte voorbereiding, nog 17 procent van de mijnwerkers van Staatsmijnen gewerkt, nu bedroeg dit percentage slechts 14. De oorzaak zochten de Duitsers vooral in de tegenpropaganda, met name van het illegale blad *De Vonk*. Bij de particuliere mijnen was het opkomstpercentage hoger, namelijk 38 procent. De bezettingsautoriteiten vermoedden dat de anti-Duitse houding van de Rooms-Katholieke kerk bij Staatsmijnen grotere invloed had en dat de beambten er 'onbetrouwbaarder' waren dan op de particuliere mijnen. Bovendien werkten daar naar verhouding meer Duitsers.⁵⁰

Op de Oranje-Nassau I kon echter helemaal niet worden gewerkt door een sabotageactie. In de schacht waren enkele kolenwagentjes gekiept zodat de hijsinstallatie niet kon werken.⁵¹ Bruch verordonneerde onmiddellijk dat het onderzoek bij elke materiële schade die ook maar leek op sabotage in handen van de SD in Maastricht moest worden gegeven.⁵² Aan de vooravond van de tweede zondagsdienst was er op 11 april 1942 weer een sabotagepoging bij Oranje-Nassau I. Onbekenden bliezen het slot van de toegangsdeur naar de schacht op.⁵³ In deze periode kwamen meer gevallen aan het licht die in de richting van sabotage wezen. Op 29 april kwam een transportband op de Wilhelmina stil te staan door al dan niet moedwillig toegebrachte schade. Van de vier gearresteerde mijnwerkers werden er drie snel vrijgelaten en de vierde bijna een jaar later, zonder dat er een veroordeling werd uitgesproken.⁵⁴

De opkomst op de tweede verplichte werkzondag op 12 april 1942 was een stuk hoger dan op de eerste, namelijk 41 procent bij Staatsmijnen en 51 procent bij de particuliere mijnen, maar in tegenstelling tot de Nederlandse autoriteiten

⁴⁹ SHCL, archief GSL, inv.nr 702 nr 1: notulen vergadering van de directies der GSL met Bruch, Hirschfeld en Wemmers 3-4-1942 en 4-4-1942.

⁵⁰ NIOD, archief HSSPF, inv.nr 35: *Meldung aus den Niederlanden* 31 en 32 (1942).

⁵¹ *Ibidem*; zie ook H. Paape, *Donkere jaren. Episoden uit de geschiedenis van Limburg 1933-1945* (Assen 1969) 79-80.

⁵² Archief DSM, GSL, inv.nr XIII diversen 19: brief van Bruch aan de Mijnvereniging 8-4-1942.

⁵³ NIOD, FiWi/GeWi 5, inv.nr ID: brief van Bruch aan Weber.

⁵⁴ NIOD, archief HSSPF, inv.nr 102 F: telex van de SD Maastricht aan de SD Den Haag 1-5-1942. Het betreft P. Brock uit Vaals, M. Meertens uit Wittem, P. Nix uit Wittem en J. Paffen uit Spekholzerheide. De Duitsers kregen de bewijsvoering niet rond.

waren de Duitsers totaal niet tevreden. De Duitsers hadden kennelijk veel verwacht van de verscherping van de boeteregeling die op 10 april was afgekondigd. Met veronachtzaming van artikel 23 van de CAO konden de mijndirecties een boete opleggen van 100 procent van het gemiddelde dagloon. De Duitse autoriteiten pakten de zondagsdienstweigering op twee manieren aan. Enerzijds werden de extra levensmiddelenrantsoenen verhoogd en kregen de mijnwerkers de beschikking over een kwart liter jenever, of voor jeugdigen chocolade. Overigens viel de jenever bij de mijndirecties niet in goede aarde, maar in Duitsland was er veel mee bereikt.⁵⁵

Anderzijds leidde het in Duitse ogen geringe opkomstpercentage op de tweede verplichte zondagsdienst tot de zwaarste maatregelen tegen de mijnwerkers sinds de bezetting. Op initiatief van Seyss-Inquart werden 400 verzuimende mijnwerkers ontslagen en tussen de 150 en 200 verplicht te werk gesteld in Duitse mijnen in het Ruhrgebied. Hoeveel mijnwerkers er precies werden gedeporteerd viel niet vast te stellen.⁵⁶ Van deze groep keerden al binnen een maand 62 mijnwerkers terug naar Nederland. Waarschijnlijk werd een aantal van hen weer op een Nederlandse mijn geplaatst.⁵⁷ Volgens een Duitse bron werden nog acht mijnwerkers als saboteurs gearresteerd en naar kamp Amersfoort afgevoerd.⁵⁸ Tevens werden zeven leerlingen van de Mijnschool verwijderd wegens verzuim op 12 april.⁵⁹ Ook de directieleden en de bedrijfsleiders kregen de wacht aangezegd. Op een speciaal belegde bijeenkomst voorafgaand aan de derde werkzondag in mei 1942 zette vice-admiraal Reimer de voltallige bedrijfsleiding van de Limburgse mijnen onder druk. Hij deelde mee dat van Duitse zijde niet teruggedeinsd zou worden voor de scherpste maatregelen indien de productie niet 1,2 miljoen ton per maand zou bedragen. Iedere vorm van sabotage, of zelfs de schijn daarvan, zou hardhandig de kop worden ingedrukt.⁶⁰

De maatregelen sorteerden duidelijk effect, want het opkomstpercentage op de derde werkzondag op 17 mei was vrijwel honderd procent.⁶¹ Gedurende de rest van de bezetting bleef die steeds zo hoog, maar de mijnwerkers hadden zo hun eigen methoden om hun ongenoegen te laten blijken. In de periode tussen de werkzondagen steeg de absentie naar een hoogtepunt om vervolgens weer

⁵⁵ NIOD, archief CNO-SGF, inv.nr 12/III-10: notulen 16-4-1942.

⁵⁶ NIOD, FiWi/GeWi 5, inv.nr IB: brief van Weber aan de *Geschäftsgruppe Sociale Verwaltung* 16-5-1942; ibidem inv.nr ID: brief van Weber aan de *Wirtschaftsgruppe Bergbau* in Essen 10-6-1942 (hierin is sprake van 193 mijnwerkers); brief van Weber aan Schmidt 10-6-1942 (hierin is sprake van 159 mijnwerkers).

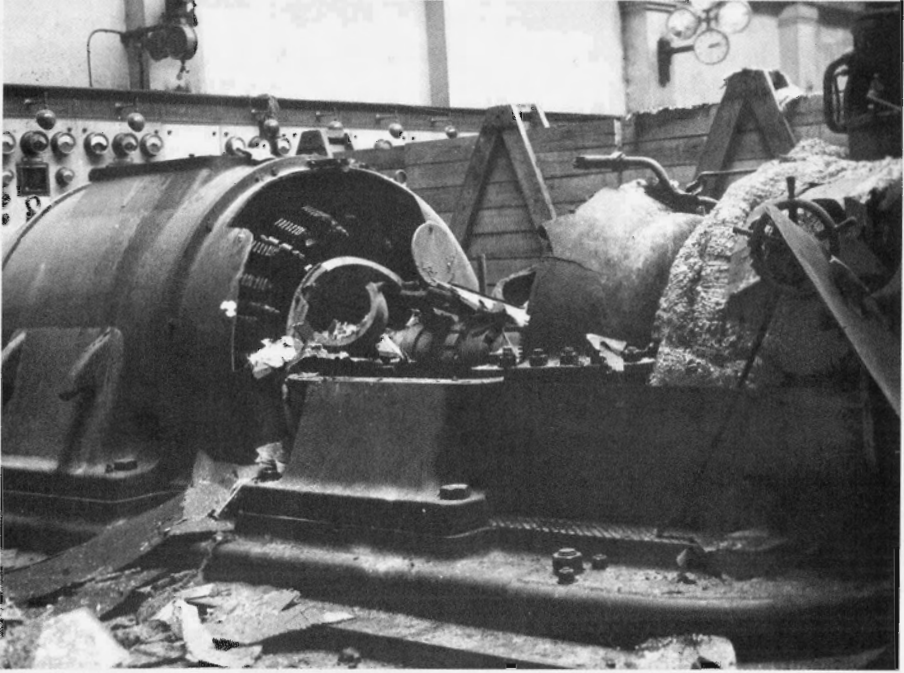
⁵⁷ NIOD, Collectie Landelijke Organisatie van hulp aan onderduikers/Landelijke Knokploegen, inv.nr BU 4: verslag van de werkzaamheden van het GAB Heerlen 1940-1944.

⁵⁸ NIOD, archief HSSPF, inv.nr 102A: rapport over de *Niederländischer Kohlenbergbau von de Befehlshaber der Sicherheitspolizei und des SD für die besetzten Niederländischen Gebiete* te Den Haag aan het *Reichssicherheitshauptamt* (RSHA) abt. III D en III DW te Berlijn maart 1943.

⁵⁹ NIOD, Doc I dossier inv.nr 225: brief van Bruch aan de Staatsmijndirectie 30-4-1942. Het betrof de leerlingen Ruyters, Wetzels, De Hoop, Bolk, Vroemen, Beulen en Bartholomeus.

⁶⁰ Archief DSM, kabinet, verslag bijeenkomst van de directies en bedrijfsleiders der GSL met Bruch, Weber, vice-admiraal Reimer en Nitsche (SD Maastricht).

⁶¹ NIOD, archief HSSPF, inv.nr 35b: *Meldungen aus den Niederlande* 31-12-1942.



De Duitsers verwoestten vlak voor de bevrijding de elektriciteitscentrale van de ONI. De turbines werden opgeblazen, september 1944. Fotocollectie SHCL.

een dieptepunt te bereiken op of rond de verplichte werkzondag. De mijnwerkers profiteerden zo op de werkzondagen van de extra voedseltoewijzingen en de extra versnaperingen. Hoewel die allemaal zelf betaald moesten worden, waren ze gezien de heersende schaarste zeer welkom.⁶² In de erop volgende periode van aanvankelijk een maand, na de invoering van een tweede werkzondag per maand in september 1942 van twee weken, meldden velen zich ziek en werd de verloren vrije zondag ingehaald.⁶³

Op 1 november 1942 werd de arbeidsdag voor bovengronders verlengd tot 8 uur en 45 minuten. Eerder al, op 5 oktober 1942, was voor bovengronders de 54-urige werkweek ingevoerd, zoals al veel langer door Fiebig en anderen in Duitse mijnbouwkringen was geëist. De mijndirecties waren tegen arbeidstijdverlenging en ook in Duitse kring waren tegenstanders te vinden, maar die werden overruled door de SD.⁶⁴ De weerslag van de verlenging van de arbeidstijd op de omvang van de productie bleek uiteindelijk gering. De totale productie van de

⁶² Zie ook: Paape, *Donkere jaren*, 77.

⁶³ Dat ook de Duitsers beseften dat dit geen toeval was blijkt uit: NIOD, archief HSSPF, inv.nr 102A: rapport Befehlshaber der Sicherheitspolizei und der Sicherheitsdienst (BdS) aan het RSHA III D en III DW maart 1943.

⁶⁴ Ibidem en 102 B: briefwisseling tussen SD Den Haag en SD Maastricht 1-5-1942, 28-5-1942, 30-6-1942, 7-7-1942, 30-7-1942.

Limburgse mijnen daalde van 13,3 miljoen ton in 1941 tot 12,3 en 12,4 miljoen ton in respectievelijk 1942 en 1943. In die jaren bedroeg de uitvoer naar Duitsland 2,4, 1,5 en 1,7 miljoen ton. Volgens Mensink leed het geen twijfel dat de op de verplichte werkdagen geproduceerde kolen grotendeels naar Duitsland werden geëxporteerd.⁶⁵

Oplopend verzuim

Op 5 oktober 1942 werd de Staatsmijn Maurits gebombardeerd door geallieerde vliegtuigen. De anthraceen- en nephtalinefabriek brandden volledig uit, terwijl vijf cokesovens ernstig werden beschadigd.⁶⁶ Hoewel steeds onopgehelderd is gebleven of dit bombardement bewust gepland was, werd de stemming van de mijnwerkers en de bedrijfsleiding er sterk door beïnvloed.⁶⁷ De mijnwerkers die naar Radio Oranje luisterden en illegale bladen lazen werden door het bombardement gesterkt zoveel mogelijk kalm aan te doen aan het kolenfront. Naarmate de bezetting langer duurde nam de absentie toe. De toegenomen absentie verklaart dat de productie niet was gestegen, hoewel de officiële werktijd vanaf april 1942 aanzienlijk was toegenomen. Het aantal ondergrondse arbeiders bedroeg in 1941, 1942 en 1943 respectievelijk 26.216, 27.336 en 26.873, maar het aantal verloren *Schichten* steeg tussen 1940 en 1943 aanzienlijk (zie tabel 3). Onderzoek van de Duitsers wees uit dat de absentie wegens ziekte en willekeurig verzuim was opgelopen tot bijna twintig procent.

De oorzaak hiervan kan niet alleen in obstructie van de zijde van de mijnwerkers hebben gelegen. Als die de hoofdoorzaak van het toenemend ziekteverzuim zou zijn geweest, was dit vooral tot uiting gekomen in een stijging van het kortdurend verzuim van een of twee dagen. Dit was slecht controleerbaar door de medische dienst. Bij de Domaniale mijn werd de stijging van het ziekteverzuim echter voor 61 procent veroorzaakt door verzuim van acht dagen of meer; voor de Laura was dit 84, voor de Willem-Sophia 73 en voor de Staatsmijnen 82 procent.⁶⁸ Het ziekteverzuim van acht dagen of meer was goed controleerbaar door de medische diensten en zelfs als wij een toegenomen coulantie bij de controlerende geneesheren veronderstellen, spreken de cijfers in de richting van een toename van ernstigere ziektes.

⁶⁵ Mensink, *Kolenvoorziening*, 97-99.

⁶⁶ *Staatsmijnen in Limburg. Gedenkboek bij gelegenheid van het vijftigjarig bestaan* (Heerlen 1952) 212.

⁶⁷ L. de Jong, *Het Koninkrijk der Nederlanden in de Tweede Wereldoorlog* (Denk Haag 1969-1981) VI, 501 gaat uit van een vergissing. Veel van zijn argumenten worden bestreden door amateur-historicus Jan Jacobs uit Geleen in *De Limburger* 25-9-1982. NIOD, archief HSSPF III D en III DW meldt in maart 1943: '*dass es der englischen Luftwaffe nach mehreren vergeblichen Versuchen anfang Oktober 1942 gelang die grösste Grube [Maurits] durch bombardierung erheblich zu beschädigen*'.

⁶⁸ Archief DSM, GSL, inv.nr II A1N: brief van de Staatsmijnen aan de GSL 3-3-1944; brief van de Laura aan de GSL 12-5-1944; brief van de Domaniale aan de GSL 19-5-1944. Van de Oranje-Nassaumijnen werden geen cijfers aangetroffen.

Tabel 3: *Gemiddelde maandelijkse uitval van werkdiensten en verzuimpercentage 1939-1943*

jaar	ondergronds	bovengronds	totaal	percentage verzuim
1939	48.479	13.827	62.306	9,8
1940	59.372	17.138	76.510	10,7
1941	88.193	20.596	108.789	13,6
1942	114.076	33.741	147.817	16,7
1943	136.202	38.093	174.295	19,7

Bron: NIOD, Doc I dossier inv. nr 225: rapport van vermoedelijk Bruch, 'Der holländische Steinkohlbergbau in Rahmen der deutschen Kriegswirtschaft 1940-1944'; NIOD, FiWi/GeWi 5, inv.nr II A: rapport van Bruch april 1944; NIOD, archief HSSPF, inv.nr 102 A: rapport BdS aan RSHA III D en III DW maart 1943.

De oorzaak daarvan moet worden gezocht in de verslechterende arbeidsomstandigheden van de mijnwerkers. De werktijden waren verlengd en de invoering van de tweede werkzondag per maand moesten de mijnwerkers dertien dagen achter elkaar werken zonder rustdag. Dit alles werd als slopend ervaren en was eigenlijk nauwelijks op te brengen. Daarnaast liep de reistijd aanzienlijk op door slechtere vervoersmogelijkheden. Als bus en tram al reden, waren ze meer dan overvol en bij deze transportmiddelen trad veel vertraging op wegens gebrek aan onderhoud. Zo waren mijnwerkers uit Valkenburg die op de Emma werkten per autobus veertien uur onderweg. Door het tekort aan banden kon er steeds minder worden gefietst. In de loop van de bezettingstijd verslechterde ook de voedselsituatie en deed zich een schaarste aan kleding voelen. Verondersteld kan worden dat de weerstand van de mijnwerkers door de gecombineerde verslechtering van de voedsel- en kledingsituatie en de vervoers- en werkomstandigheden afnam.

Gedurende de gehele bezetting stond de voedselsituatie voortdurend in het middelpunt van de belangstelling. Op een belastingsschaal van 'normaal', 'zwaar' tot 'zeer zwaar' werd de ondergrondse arbeid tot de categorie 'zeer zwaar' gerekend. Uit tabel 4 blijkt dat het voedselrantsoen van de Nederlandse mijnwerker steeds geringer was dan dat van de Duitse. Een analyse van de voedselrantsoenen door de bezetter leidde zelfs tot de conclusie '*dass die Ernährungslage bisher einen Leistungsrückgang von etwa 15 % verursacht hat*'.⁶⁹

Tabel 4: *Voedselrantsoen per 30 dagen, categorie zeer zware arbeid 1941-1944 (grammen)*

	1941		1942		1943		1944	
	Ned.	Dtsl	Ned.	Dtsl	Ned.	Dtsl	Ned.	Dtsl
Brood	14.400	19.600	14.400	17.500	17.400	19.000	18.428	20.357
Vet	2.211	2.677	2.100	2.070	2.125	2.295	2.250	2.471
Vlees	3.000	4.000	2.500	3.400	2.700	3.400	3.010	3.643

Bron: Archief DSM, GSL, inv.nr X A1-4: nota's over de voedselrantsoenen door de Mijnvereniging 22-9-1941, door de GSL 10-7-1942, 4-8-1943 en maart 1944.

⁶⁹ Ibidem.

Disciplinering

In de jaren dertig hadden de mijndirecties een strenge discipline en daardoor een hoge arbeidsprestatie kunnen handhaven door ontslag aan te zeggen na willekeurig verzuim op drie achtereenvolgende werkdagen. Sedert juli 1940 was er door secretaris-generaal Verwey echter een algemeen ontslagverbod afgekondigd, waardoor dit disciplineringsinstrument niet meer kon worden ingezet. De ontslagmaatregel bij herhaald willekeurig verzuim werd bij Staatsmijnen vervangen door tijdelijke uitsluiting voor maximaal zes maanden. Om de uitval van diensten door verzuim en ziekmeldingen beter te kunnen bestrijden werd het oude instrument in augustus 1941 weer in ere hersteld, zij het dat nu toestemming voor ontslag moest worden verleend door het Gewestelijk Arbeidsbureau in Heerlen.⁷⁰ In juli 1942 werd deze maatregel verder aangescherpt. Geconstateerd werd dat arbeidskrachten hun arbeid verlieten zonder in het bezit te zijn van een ontslagvergunning en dat arbeiders door willekeurig verzuim hun ontslag forceerden.⁷¹ Om dat te voorkomen werd gepoogd de mijnwerkers sterker aan hun arbeidsplaats te binden. Bij ontslag als gevolg van verzuim of eigenmachtig vertrek, dienden de mijnwerkers te worden teruggevoerd naar hun oude arbeidsplaats of naar een andere mijn, of desnoods bij de werkverruiming te worden geplaatst. Voorts werden er verzwaarde sancties toegepast, zoals boetes, verplaatsing naar onaangenamer werk en verplicht overwerk. In december 1942 werd het regime verder verscherpt. Ingeval van ziekte, simulatie of herhaalde *Bummelschichten* volgde na twee schriftelijke waarschuwingen melding bij de SD. Als ook dat niet hielp volgde arrestatie en plaatsing in een kamp.⁷²

Hoe vaak tot deze strenge maatregel werd overgegaan, bleek niet uit de onderzochte archieven. Wel rapporteerde Bruch in het voorjaar van 1944: *'um die starke Fehlschichtentwicklung abzudrosseln wurden während des Berichtsjahres [1943] insgesamt 2669 Mann entlassen, die zum grössten Teil aus Bummelanten un immer wieder Krankfeiernder bestanden'*.⁷³ Het is echter mogelijk dat het hier om grootspraak gaat, want in het begin van 1944 bleek het tekort aan mijnwerkers zo nijpend dat Bruch zover ging de mijndirecties toestemming te geven onderduikers aan te nemen, met de garantie dat ze door de Duitse autoriteiten met rust gelaten zouden worden.⁷⁴

⁷⁰ NIOD, FiWi/GeWi 5, inv. nr ID: notulen van vergadering te Den Haag op 11-7-1941; DSM, archief Personeelsbeheer 1940-1949, inv.nr 185 en 188.

⁷¹ NIOD, FiWi/GeWi 5, inv. nr Ig: telex van secretaris-generaal Verwey aan de directeuren van de GAB's 30-7-1942.

⁷² NIOD, archief HSSPF, inv.nr 102 A: rapport BdS aan het RSHA III D en III DW maart 1943, 23.

⁷³ NIOD, FiWi/GeWi 5, inv.nr II: *Jahresbericht* 1943 (april 1944).

⁷⁴ SHCL, archief GSL, inv.nr 702 nr 1: notulen van de vergadering van de directies der GSL met Bruch en Brandts 13-1-1944.

De april-meistaking van 1943 in de Limburgse mijnindustrie

De betrekkelijke rust in de Nederlandse mijnen gedurende de eerste bezettingsjaren werd slechts een enkele maal verstoord door deportaties of verplichte tewerkstellingen. De mijnwerkers konden zich op de mijnen vrij veilig wanen. Door het gebrek aan mijnwerkers was de kans op deportatie of tewerkstelling gering. Deze *status quo* werd in oktober 1942 verstoord door verplichte tewerkstelling van 200 metaalarbeiders in Duitsland, gevolgd door nog eens 130 in maart 1943, een maatregel waar Bruch overigens tegen was geweest omdat de mijnen een tekort aan vakmensen hadden.⁷⁵ Op 1 april 1943 werd directeur Groothoff van Staatsmijnen gearresteerd en overgebracht naar Scheveningen. Zijn arrestatie leidde tot een korte werkweigering van 250 arbeiders op de Wilhelmina.⁷⁶ Op 3 september 1943 werd Groothoff weer vrijgelaten om op 14 september 1943 geïnterneerd te worden in Sint-Michielsgestel. De redenen voor zijn arrestatie en latere internering zijn niet duidelijk. Op 11 november 1943 werd hij weer vrijgelaten.⁷⁷

Dit was echter niets vergeleken met de maatregel die generaal F. Christiansen op 29 april 1943 afkondigde en die in de gehele mijnstreek grote beroering wakte. In de proclamatie van Christiansen dat de leden van het voormalige Nederlandse leger terstond opnieuw in krijgsgevangenschap zouden worden weggevoerd waren geen uitzonderingsbepalingen opgenomen, ook niet voor de mijnwerkers. Het bericht verspreidde zich zeer snel door heel Nederland. Tussen twee en drie uur 's middags verlieten de eerste arbeiders bij Stork in Hengelo het fabrieksterrein en ook in de Limburgse steenkolenmijnen werd het donderdagavond 29 april al zeer onrustig.⁷⁸ Het kantoorpersoneel van de Oranje-Nassau I verliet de dienst een half uur eerder en bij diverse mijncomplexen stonden groepen mijnwerkers met elkaar te praten. De eerste stakingen vonden plaats toen de nachtdiensten moesten beginnen. Op de Maurits, de Emma, het Stikstofbindingsbedrijf en de Oranje-Nassau II ging het overgrote deel van de arbeiders niet aan het werk. De volgende dag breidde de staking zich aanzienlijk uit. De ochtenddiensten op vrijdag 30 april waren wisselend bezet. De opkomst op de Maurits, de Hendrik, het Stikstofbindingsbedrijf en de Oranje-Nassau II en IV was beneden de helft van het normale aantal. Bij de middagdienst was de opkomst bij alle mijnen al zo gering dat van een algemene staking kon worden gesproken. Ook de nachtdienst van vrijdag op zaterdag telde weinig werkende mijnwerkers. De SD zat intussen niet stil. In de loop van vrijdag werden diverse arrestaties verricht. Op het Centraal Bureau van Staatsmijnen werden negen

⁷⁵ NIOD, FiWi/GeWi 5, inv. nr Ig: nota over een vergadering met o.a. Bruch en Fiebig 29-1-1943.

⁷⁶ NIOD, archief HSSPF, inv.nr 122A: telex van SD Maastricht aan SD Den Haag 3-4-1943.

⁷⁷ P.J. Bouman, *De April-Mei-stakingen van 1943* (Den Haag 1950) 18. Zie ook: archief DSM, kabinet: rapport Staatsmijnbeleid I, 5. In een nota getiteld 'de Staatsmijnen in Limburg' vermeldt D.B. Baarslag, procureur-tijhouder op het hoofdkantoor van Staatsmijnen en nationaal-socialist, over Groothoff: 'Hij werd na eenige dagen, daar zijn terugkomst Bruch niet paste en Van Lennep gewilliger was, weer naar een kamp gebracht'.

⁷⁸ Bouman, *April-Mei-stakingen*, 18-22 en 121-123.

beambten en op de Maurits omstreeks twintig personen gearresteerd.⁷⁹ De afkondiging van het politiestandrecht veroorzaakte veel onrust omdat elke samenshoring en stakingsdaad met de dood kon worden bestraft, maar brak de staking niet. De ochtenddienst van zaterdag 1 mei staakte ook vrijwel compleet.

Bruch verscheen eerst vrijdagmiddag ten tonele. Van de waarnemend directeur Staatsmijnen, ir D.P. Ross van Lennep, en van adjunct-directeur Mous verlangde hij lijsten met de namen van de stakers, maar dit werd geweigerd. Op 1 mei werden Haex en Ross en vervolgens de gezamenlijke mijndirecties bij Bruch ontboden. Zij gingen evenmin in op de Duitse eisen om de lijsten met stakers te overhandigen. Bruch deelde mee dat er executies zouden volgen als de nachtdienst van zaterdag op zondag niet normaal zou gaan draaien.⁸⁰ Om te voorkomen dat er onder de vele mijnwerkers die gearresteerd waren en in gijzeling werden gehouden, slachtoffers zouden vallen, deden de directies hun best om de mijnwerkers te bewegen weer aan het werk te gaan door middel van huisbezoeken door bedrijfsleiders, oproepen van burgemeesters en de geestelijkheid, door aanplakbiljetten en radioberichten. De opkomst bij de Staatsmijnen kwam hierdoor op 52 procent; in de totale mijnindustrie was dit percentage nog iets hoger. Voor maandag 3 mei verwachtten de mijndirecties een opkomst van 80 procent. Toen echter op zondag 2 mei bleek dat er al executies hadden plaatsgevonden, bedroeg het opkomstpercentage in de dagdienst van maandag 3 mei bij Staatsmijnen slechts 60 tot 70 procent en op de gezamenlijke mijnen 55 procent.⁸¹ Opnieuw ontbood Bruch de directies. In aanwezigheid van zijn assistent Stahl, SD-chef Strobel en enkele leden van de *Sicherheitspolizei* werd aanzienlijke druk uitgeoefend om de lijsten met stakers af te geven. Bruch deed er die ochtend van de derde mei alles aan om de directies ervan te overtuigen om de lijsten af te geven. De aanhoudende weigering van met name Mous en Ross van Lennep van Staatsmijnen dreven hem tot wanhoop. Rond half tien werd Mous gearresteerd. Toen ook de bedrijfsleiders op de andere mijnen weigerden de lijsten met de stakers te verstrekken, volgden meer arrestaties onder het kaderpersoneel.⁸²

Na interventie van Rauter en Hirschfeld kreeg Ross van Lennep aan het eind van de ochtend van 3 mei formeel bevel van Rijkswaterstaat (waar Staatsmijnen onder viel) de lijsten met namen van de stakers af te geven.⁸³ De lijsten van de Hendrik en de Wilhelmina werden door de SD slechts ingezien, maar aangenomen moet worden dat de lijsten die op de Maurits waren samengesteld werden gebruikt om mijnwerkers op te sporen.⁸⁴ De arrestaties gingen namelijk onver-

⁷⁹ Archief DSM, personeelsbeheer, inv.nr 228: lijsten met data van de gearresteerden.

⁸⁰ Archief DSM, kabinet: Rapport Staatsmijnbeleid II, bijlage I, p. 3. Vgl. Bouman, *April-Mei-stakingen*, 122-123.

⁸¹ Ibidem, 124; C.E.P.M. Raedts, *De opkomst, de ontwikkeling en de neergang van de steenkolenmijnbouw in Limburg* (Assen 1974) 175. De geëxecuteerde mijnwerkers waren R. Savelsberg en M. Tempelaars (beiden Oranje-Nassau III) en S.H. Tousaint (Emma).

⁸² Het betrof op de Maurits ir J. Bakker, ir J. van Vliet, bedrijfsinspecteur E. Gerards en chef van de administratie G.J.H. Belderok; op de Emma ir A. Paulen, A. Posma en later ir F.C.M. Wijffels.

⁸³ Archief DSM, kabinet: Rapport Staatsmijnbeleid II, bijlage 1, p. 10-12; zie ook Hirschfeld, *Herinneringen*, 110.

⁸⁴ Ibidem, 13; Bouman, *April-Mei-stakingen*, 126; *De Limburger* 22-4-1977 en 26-4-1977: interviews met W. Meyers, J.H. Lemmens en C. Peters.

minderd door. Zo'n 140 mijnwerkers werden in de loop van de middag gearresteerd. De hoge arrestatiecijfers op de Maurits geven aan dat de Duitsers vooral daar de kiemen van verzet zochten. Sinds de verschijning van het *Vrije Volk* in 1941 werd de Maurits scherp in de gaten gehouden. Dinsdagochtend 4 mei werden opnieuw doodvonnissen geveld, maar op last van Rauter nog niet uitgevoerd.⁸⁵ Door deze ernstige dreiging brak de staking definitief. In de loop van de ochtend bleek de morgendienst vrijwel geheel aanwezig te zijn.

Tijdens de staking hadden zes mijnwerkers het leven verloren voor een zaak, die welbeschouwd was terug te voeren op een onvolledigheid in de proclamatie van Christiansen.⁸⁶ Tevens waren de mijnen en vooral de Staatsmijnen onthoofd, omdat een groot deel van het kader werd ontslagen of met pensioen gestuurd.⁸⁷ Wel toonde de staking aan dat de ontevredenheid onder de mijnwerkers groot was en de solidariteit enorm.

De kolenproductie in 1943 en 1944

Voordat de eerste meiweek van 1943 voorbij was, had de productie weer een normaal niveau bereikt. Ondanks de inzinking in de productie als gevolg van de staking bereikten de gezamenlijke mijnen een jaarproductie van 12,497 miljoen ton. De uitvoer, voornamelijk naar Duitsland, bedroeg 1,675 miljoen ton en de invoer 1,1 miljoen ton. Deze uitkomsten verschillen weinig van het kolenjaar 1942. In ieder geval was het netto-effect in 1943 positief. De mijnwerkers presteerden in 1943 gemiddeld meer dan in 1942, ondanks een stijgend absentiecijfer, een dalende netto-bruto opbrengstverhouding en het productieverlies tijdens de april-mei-staking. Het aantal gewerkte diensten per mijnwerker en/of de prestatie per dienst moet dus zijn toegenomen. Voor een deel lag dat aan de verwijdering van *Bummelanten* uit de mijnen. Al in maart 1943 constateerden de bedrijfsleiders dat de opheffing van ontslagregeling gunstig werkte op de ziektecijfers.⁸⁸ Kort na de april-mei-staking werd ook duidelijk dat een baan in de mijnen een behoorlijke zekerheid bood tegen deportatie naar Duitsland. Na de opheffing van het ontslagverbod was het dus zaak redelijk te presteren, anders dreigde tewerkstelling. Nadat in mei mannelijke studenten die de loyaliteitsverklaring niet hadden ondertekend, afgevoerd werden naar Duitsland, bood de mijnen een aantal van deze groep onderdak, ondanks een eerder verbod van Bruch nog studenten op te nemen.⁸⁹

⁸⁵ NIOD, archief HSSPF, inv.nr 150 D: telex 14860 en 14861 4-5-1943. Het betrof: G. Meyers, J.H. Smeets, W. Schepers, C. Peters, G. Meijers, H. Kreusen en J. Smeets. W. Schepers uit Stein overleed tijdens de gevangenschap.

⁸⁶ Paape, *Donkere jaren*, 43. Archief DSM, personeelsbeheer, inv.nr 239: brief personeelsdienst Cokesfabriek Emma aan personeelsdienst Centraal Beheer 15-9-1945, waarin wordt vermeld dat W. Zwiers op de vlucht werd gedood op 1-5-1943. H. Horstman werd op 4-5-1943 op de vlucht gedood en waren er drie gefusilleerden (zie noot) en keerde W. Schepers niet terug uit gevangenschap (zie noot).

⁸⁷ Het betrof Groothoff, Van de Drift, Belderok, Wijffels, Haax, Bergstein, Mous en Van Wijk. Zie DSM, personeelsbeheer, inv. nr. 190.

⁸⁸ Archief DSM, GSL, inv.nr diversen 7a: notulen Commissie van Bedrijfsleiders 17-3-1943.

⁸⁹ NIOD. Doc. I dossier, inv.nr 225: brief van Bruch aan directies der GSL 23-2-1943; archief LO/LIKP inv.nr BU 4: verslag GAB Heerlen 1940-1944. Men schatte circa 100 studenten ondergebracht te hebben.

In deze jaren bleek de verhouding tussen in- en export redelijk stabiel te blijven. Elke tegenvaller in de Nederlandse kolenvoorziening werd afgewenteld op de huisbrandkolen, bijvoorbeeld tijdens de staking in 1943.⁹⁰ Voor de huisbrand gold het voordeel dat de winters van 1942/1943 en 1943/1944 bijzonder zacht waren, zodat de teruglopende rantsoenen konden worden opgevangen. In beide winters werd de bevolking door middel van een overheids campagne ook aangespoord tot zuinig energiegebruik.⁹¹ Voor de laatste winter in bezet Nederland bood ook dat geen soelaas meer.

Alle bekende productieoverzichten tonen aan dat de totale productie van alle Limburgse mijnen zich de eerste acht maanden van 1944 op een normaal niveau van circa 1 miljoen ton per maand bewoog. Daarna bevond het oorlogsfront zich lange tijd dichtbij of soms midden in de mijnstreek, waardoor de productie in de laatste vier maanden van 1944 vrijwel nihil was. In de eerste acht maanden van 1944 bedroeg de totale productie van de gezamenlijke mijnen 8,313 miljoen ton. Daarvan werd 1,115 miljoen ton geëxporteerd. Verder werd er 0,833 miljoen ton geïmporteerd. Daaruit blijkt dat er door de bezettende macht opnieuw een grote hoeveelheid kolen aan de Nederlandse samenleving werd onttrokken, die gezien de aanwezige voorraden niet gemist hadden kunnen worden.⁹² In tabel 5 wordt de op basis van de uitkomst voor 1943 te verwachten kolenproductie in de eerste acht maanden van 1944 vergeleken met de feitelijk gerealiseerde.

Tabel 5: *Te verwachten en gerealiseerde kolenproductie januari - augustus 1944 (x 1000 ton)*

	Productie 1943	Te verwachten jan-aug 1944	Gerealiseerd jan-aug 1944
Gez. mijnen	12.497	8.331	8.313
Wilhelmina	1.390	926	998
Emrna	1.886	1.257	1.250
Hendrik	1.413	942	957
Maurits	2.755	1.836	1.956

Bron: J.M.J. Westen, 'Statistisch overzicht van productie, bezetting en prestaties van de Limburgse steenkolenmijnen', *Geologie en mijnbouw* 2 (1971) 311-319.

Uit tabel 5 blijkt dat de Staatsmijnen de productie beter handhaafden dan de particuliere mijnen. In het algemeen bleef de productie in de eerste acht maanden redelijk op peil. Men moet veronderstellen dat het beleid van de Duitse leiding van invloed was op het productiepeil. Vrijwel elk onderdeel van het te voeren beleid was inmiddels dwingend opgelegd. Van overleg tussen de Duitse autoriteiten en het Nederlandse kader was blijkens de archieven geen sprake meer. Veel kaderleden waren uit de bedrijven verdwenen en van enige speelruimte was geen sprake meer. De voortdurende Duitse eis bleef: meer productie, en daaraan werd in redelijke mate tegemoet gekomen.

⁹⁰ Mensink, *Kolenvoorziening*, 110.

⁹¹ *Ibidem*, 117.

⁹² *Ibidem*, 146-149.



Vernielingen aangebracht door de Duitsers in het kantoor van de ON IV.

Mijnbouwtechnisch past het geschetste productieverloop in de planning op de middellange en lange termijn, die de mijnen sinds de jaren dertig hadden aangehouden. Gezien de aard van de werkzaamheden waren er voorbereidingen van jaren nodig om nieuwe lagen te ontginnen. Winningsplannen lagen voor een termijn van drie tot vier jaren vast en de lange-termijnplannen strekten zich uit tot zeven en acht jaren, waarin steengangen moesten worden gedreven en ondergronds geheel nieuwe infrastructurele werken worden aangelegd.⁹³ In dit licht verdient de veel geciteerde verklaring van de directie dat gedurende de bezetting een terughoudend productiebeleid werd gevoerd door bij voorkeur dunnere kolenlagen en lagen met een slecht rendement te ontginnen sterke nuancerings.⁹⁴ Eerder had de directie meermalen geconstateerd dat de beste

⁹³ Interviews met de heer Pans, oud hoofd-opzichter ondergronds Staatsmijnen te Geleen, 5-2-1988, en met de heer Swinnen, oud bedrijfsinspecteur Staatsmijnen te Geleen, 25-1-1988.

⁹⁴ Archief DSM, kabinet: rapport Staatsmijnbeleid I, 8. Zie voor een zelfde kritische noot ook: Wubs, 'De Staatsmijnen tijdens de bezetting', 54 en 64.

lagen aan het eind van de jaren 1930 grotendeels afgebouwd waren. Vanaf 1936 waren in hoog tempo de lagen met het hoogste rendement afgebouwd teneinde optimaal te profiteren van de gunstige prijsstelling op de internationale kolenmarkt. In de periode daarna resulteerde dit voor alle mijnen in een productierugval die was voorzien. Dit weerspiegelt zich in het feit dat de productiecijfers in de jaren 1940 en 1950 steeds lager waren dan in de absolute topjaren van de Nederlandse mijnen in 1937 en 1938. Het ontginningsbeleid vloeide eerder voort uit reeds in de jaren 1930 genomen besluiten dan uit een bewuste obstructiepolitiek van de directies. Wel werden er tijdens de bezetting slechts geringe voorbereidingswerkzaamheden ondernomen tot ontginning van betere lagen.

Conclusie

De Duitse autoriteiten in Nederland en in Duitsland stelden gedurende de gehele bezetting, die voor de Mijnstreek vier jaar en vier maanden duurde, zeer hoge productie-eisen. Ten gevolge van de ontwikkeling van de oorlogssituatie nam Duitse behoefte aan energiegrondstoffen sterk toe. Daardoor werd de druk op de bedrijfsleiding om tot een hogere productie te komen steeds groter. Zonder succes verzette de directie van Staatsmijnen zich tegen Duitse maatregelen die dat beoogden en die met name het personeel troffen, zoals de invoering van eenmansakkoorden (die wel aanzienlijk werd afgezwakt) en de uitbreiding van de werktijden, waaronder de invoering van de zondagsdiensten. Deze maatregelen hadden echter niet het gewenste en verwachte productieverhogende effect en in die zin kan men de obstructie van de bedrijfsleiding en de mijnwerkers effectief noemen. De bedrijfsleiding poogde de productie op peil te houden door aanneming van meer personeel. Dit leidde tot medio 1943 tot een relatieve bescherming van de mijnwerkers. Tegelijk trachtte men de arbeidsdiscipline te vergroten door dreiging met ontslag bij ongemotiveerd verzuim. Het in 1941 ingevoerde ontslagverbod voor mijnwerkers werd door de directies van de particuliere en in mindere mate de Staatsmijnen als hinderlijk ervaren. Ontslagdreiging om verzuim tegen te gaan en de productie te verhogen was in de jaren dertig een effectief middel gebleken.

Vanaf het begin van de bezetting was het beleid van de mijndirecties erop gericht de controle over de bedrijven te behouden en de mijnen ongeschonden door de bezetting te loodsen. In hun ogen maakte dit onderschikking aan de Duitse autoriteiten en hun verlangens onvermijdelijk. Tot medio 1942 verliep dit proces ongemerkt en zonder veel conflicten. Naarmate de bezetting langer duurde werden de arbeidskrachten en de financiële middelen van de bedrijven steeds verder uitgeput, waardoor het passieve verzet van de bedrijfsleiding en de mijnwerkers toenam. In 1943, vooral na de april-mei-staking, werd een groot aantal bedrijfsleiders en directeur Groothoff van Staatsmijnen van hun posten verwijderd. De controle op en de uitvoering van het beleid lag toen grotendeels in handen van Bruch en zijn ondergeschikten. Alleen beleidszaken op lager

niveau bleven voorbehouden aan de overgebleven bedrijfsleiders en waarnemend Staatsmijndirecteur Ross van Lennep.

Vanaf medio 1943, met name na de april-mei-staking, gingen de bezettingsautoriteiten ertoe over de lijdzame obstructie van de mijnwerkers, die vooral tot uiting kwam in de sterk stijgende absentiecijfers, te breken door middel van ontslagen en deportaties. De zwaardere Duitse maatregelen ter bestrijding van de absentie sorteerden echter geen effect. Ook in 1943 en 1944 kenden de absentiecijfers een sterk stijgende tendens. Die kan overigens niet alleen aan obstructie tegen het beleid van productieverhoging worden toegeschreven; ook de verminderde fysieke weerstand van de mijnwerkers speelde een rol.

De productiecijfers van de mijnen tonen aan dat er tijdens de bezetting primair inspanning is geleverd om op korte termijn productie te realiseren en dat de ontginningsvoorbereiding is verwaarloosd. Ondanks de toegenomen materiaalproblemen, de verminderde fysieke toestand van de mijnwerkers, productieuitval door een bombardement en een staking, kon de productie van zowel de Staats- als de particuliere mijnen tijdens de bezetting daardoor op peil blijven. Een toekomstgericht beleid was echter niet mogelijk: beslissingen over beleidsaangelegenheden werden vooruitgeschoven. Een groot aantal problemen van de mijnindustrie die stamden uit de jaren 1930 kon daardoor pas na de bevrijding worden opgelost. Pas in 1950 waren de bedrijfsomstandigheden van dien aard dat de jaarlijkse productie van Staatsmijnen die van de jaren 1930 en 1940 overtrof. De gezamenlijke mijnen hebben de productietotalen van de jaren 1937, 1938 en 1941 zelfs nooit geëvenaard.

Anders dan de productie, kwam de binnenlandse afzet, de distributie en de export van Nederlandse steenkolen direct na de bezetting volledig onder controle van de Duitse autoriteiten. De oprichting van eerst het Rijkskolenbureau en in het najaar van 1940 het Centraal Verrekenkantoor voor Brandstoffen, betekende dat de distributie en het prijspeil van kolen op de Nederlandse markt buiten de invloedssfeer van de mijndirecties kwamen te liggen. De prijs in Nederland werd in belangrijke mate bepaald door de opgelegde prijsstelling door het *Rheinisch-Westfälische Kohlsyndikat*. De buitenlandse afzet, de samenstelling van het exportpakket en de prijs, werden eveneens door dit syndicaat bepaald. Van meet af aan was de invloed van de Nederlandse mijndirecties op dit vlak gering. Zeer waarschijnlijk was het uiteindelijke doel van de Duitse autoriteiten te komen tot een groot kolenconsortium in West-Europa onder Duitse leiding.

Het vraagstuk van de afzet van kolen kan niet worden losgezien van de grote interne politieke tegenstellingen die zich aan Duitse zijde manifesteerden onder de personen en instanties die zich met de kolenindustrie in Nederland bemoeiden. Aan de ene kant waren er Duitse instanties die een geleidelijk nazificering en een opgaan van Nederland in een vergroot Duits Rijk nastreefden. Zij stonden een productie- en afzetbeleid voor dat, weliswaar ondergeschikt aan de Duitse eisen, primair moest worden gericht op de instandhouding van de

Nederlandse volkshuishouding. Aan de andere kant stonden de Duitse instanties die Nederland als een wingewest beschouwden dat zonder veel voorbehoud leeggeroofd kon worden ten behoeve van de Duitse oorlogsinspanningen. Ten aanzien van de kolenproductie hadden beide partijen dezelfde hoge eisen; ten aanzien van de kolenaafzet waren er veel conflicten. Tussen beide uiterste opvattingen probeerde de Duitse toezichthouder Bruch te laveren. Behalve tijdens de kolencrisis van 1941 kwam er in de praktijk een compromisbeleid uit. Alleen aan het slot van de bezetting volgde het echte leegroven.

Met name vanaf de kolencrisis van 1941 werd de Nederlandse economie in toenemende mate ondergeschikt gemaakt aan de Duitse oorlogseconomie. Een belangrijk instrument daarbij was de zogenaamde *Auftragsverlagerung*. Voor de kolendistributie was die van belang omdat kolen bij voorrang werden geleverd aan bedrijven die Duitse opdrachten uitvoerden. Dit beleid ging ten koste van de kolenvoorziening aan particuliere huishoudens. Vooral de industriekolen en nevenproducten hadden de interesse van de Duitse autoriteiten. Dit uitte zich in extra zware controle op de vetkoolmijnen Emma en Maurits. Vetkool werd verwerkt tot cokes die vooral aftrek vond in de industrie. Daarbij kwam cokesoven-gas vrij die ook diende als grondstof voor chemische nevenproducten. Vermoed kan worden dat daarom juist op die mijnen de strengste sancties werden getroffen tegen verzetsdaden en al of niet vermeende obstructie tegen het gevoerde beleid.

Bijlage 1***Herberekening van de arbeidsprestaties per arbeider en per werktijd***

In de literatuur en de verantwoording van de autoriteiten na de bezetting overheerst het beeld dat er aan het kolenfront tijdens de bezetting kalm aan werd gedaan en dat de opbrengst per mijnwerker per werktijd daardoor verminderde. De opbrengst aan steenkool per gedolven hoeveelheid materiaal wordt *netto-opbrengst* genoemd; de hoeveelheid steenkool per mijnwerker in een bepaalde tijdseenheid heet *netto-effect*. Alle gegevens wijzen op een verslechtering van de verhouding tussen de gedolven steenkool en het mee gedolven afval in de onderzochte periode. De hoeveelheid afval, vooral steen, werd dus per gewonnen hoeveelheid steeds groter. De verhoudingsgetallen hiervan zijn bekend. Per 100 kilogram gewonnen materiaal bedroeg de hoeveelheid steenkool (in kg):

1937	1938	1939	1940	1941	1942	1943	1944
82,5	80,5	78,4	76,7	76,2	73,2	73,9	73,0

Bron: Staatsmijndirectie, Rapport I, 9; Bruch, *Jahresbericht 1943*, 13; NIOD, BdS, *Rapport Nederlandse steenkoolindustrie* maart 1943, 9.

Uit deze cijfers blijkt dat de mijnwerkers veel meer inspanning moesten leveren om dezelfde hoeveelheid netto-productie te halen. In de hierna volgende berekeningen wordt steeds uitgegaan van de netto-opbrengst. Over de omvang van de netto-productie en het aantal ondergrondse arbeiders bestaat weinig verschil van mening (zie tabel 6). De berekeningen van de prestatie per werktijd per mijnwerker zijn echter minder eenduidig. In de zeer hoge prestatiecijfers van de jaren 1930 zijn de ziekte- en absentiecijfers verwerkt. Er werd voor die jaren dus uitgegaan van het gemiddeld aantal werkelijk gewerkte diensten per mijnwerker per jaar. Dit lijkt na 1940 niet te zijn vervolgd. Er is daarom een herberekening gemaakt gebaseerd op het volgende gemiddelde aantal diensten per arbeider per jaar: 1837: 279; 1938: 275; 1939: 269; 1940: 269; 1941: 265; 1942: 266; 1943: 265. Deze cijfers zijn ontleend aan opgaven van de Staatsmijndirectie, *Rapport I*, 7 en Bruch, *Rapport Nederlandse steenkolenmijnbouw* (1944). De berekening leidt met name voor het jaar 1943 tot een andere uitkomst dan die in de naoorlogse verantwoordingen van de Inspecteur-Generaal der Mijnen, *Verslag van de Inspecteur-Generaal der mijnen 1940-1945* (Den Haag 1949) en van de Staatscommissie: N.C. Couvée e.a., *Rapport van de Staatscommissie ingesteld bij Koninklijk Besluit van 26 november 1946* (Den Haag 1948). Deze gingen uit van 299 gewerkte diensten in dat jaar gemiddeld per ondergrondse arbeider. Dit is echter onjuist. De uitval door absentie in dat jaar was 19,7 procent (69,35 dagen). Gevoegd bij de 26 vrije zondagen en 4 stakingsdagen leidt dat tot een 365 minus 96,35 geeft 265,65 effectief gewerkte dageenheden in 1943. Beide rapporteurs leggen in hun bevindingen verantwoording af aan de politiek en de overheid. Het valt niet uit te sluiten dat zij voor 1943 bewust een negatiever beeld hebben geschetst om de tegenvallende prestaties na de oorlog te verdoezelen.

Tabel 6: *Netto-productie, aantal ondergrondse arbeiders en de opbrengst per ondergrondse mijnwerker per werktijd van acht uur van de gezamenlijke steenkolenmijnen, 1937-1943*

jaar	productie (x 1000 ton)	aantal ond. arbeiders	prestaties per werktijd (x 1000 kg)		
			Westen	Insp. Gen.	herberekening
1937	14.321	21.010	2.549	2.550	2.443
1938	13.488	20.370	2.370	2.371	2.407
1939	12.861	19.139	2.373	2.373	2.498
1940	12.145	24.403	2.031	2.031	1.850
1941	13.356	26.216	1.982	1.987	1.922
1942	12.330	27.336	1.729	1.664	1.695
1943	12.497	26.873	1.743	1.542	1.754

Westen: J.M.J. Westen, 'Statistisch overzicht van produktie, bezetting en prestaties van de Limburgse steenkoolmijnen', *Geologie en mijnbouw* 2 (1971);

Insp. Gen.: Inspecteur-Generaal, *Verslag van de Inspecteur-Generaal der mijnen 1940-1945* (Den Haag 1949) 39, 46 en 52.

Bijlage 2
Absentie tijdens de april-meistakingen 1943

	29-4 nacht		30-4 dag		30-4 middag		1-5 dag		1-5 middag	
	norm	aanw	norm	aanw	norm	aanw	norm	aanw	norm	aanw
Maurits	1500	370	2296	237	1484	25	1963	199	1484	84
Emma	1000	540	1460	1229	950	23	1460	121	950	54
Hendrik	674	561	1269	507	825	62	1300	126	830	72
Wilhelmina	591	440	872	789	503	42	827	53	500	35
ON I	250	106	520	200	232	14	470	70	390	25
ON II	250	12	400	18	253	7	400	29	390	25
ON III	280	260	550	370	340	73	545	147	350	89
ON IV	115	107	320	70	175	41	300	70	175	37
Domaniale	284	274	440	437	310	17	432	24	495	43
Willem-S.	200	200	384	384	201	11	381	50	300	34
Laura	220	220	470	465	295	50	470	59	424	47
Julia	230	239	600	590	325	56	595	108	470	70

Vervolg	2-5 nacht		3-5 dag		3-5 middag		4-5 dag	
	norm	aanw	norm	aanw	norm	aanw	norm	aanw
Maurits	1500	1088	1880	1111	1375	851	1890	1898
Emma	1050	836	1450	1013	1030	508	1460	1415
Hendrik	812	322	1300	480	820	350	1258	122
Wilhelmina	556	552	786	315	491	260	820	763
ON I	250	470	425	310	251	179	475	441
ON II	270	240	400	256	250	97	400	346
ON III	265	327	550	382	330	278	555	532
ON IV	110	161	310	239	180	146	310	292
Domaniale	275	273	430	425	320	320	430	431
Willem-S.	201	111	400	169	195	110	375	373
Laura	225	190	400	308	280	240	440	400
Julia	320	281	500	358	330	273	564	564

norm = normale bezetting
aanw = aanwezig

Bron: NIOD, archief HSSPF, inv. nr. 147a-c, 148b, 149a, 150a-d: telexen van de SD Maastricht aan de SD Den Haag 29/4-4/5/1943, telexnr's 14179, 14186, 14308, 14424, 14523, 14595, 14717, 14793, 14861.