

Bert van Doorslaer*

Koolputterserfgoed als industriecultuur: het voorbeeld van de mijncities in Belgisch-Limburg

Van industriële archeologie naar industriecultuur

De *industriële archeologie* is ergens in het midden van de jaren 1950 ontstaan in Engeland, maar bleef jarenlang voornamelijk een hobby van prettig gestoorden. In de jaren 1970 kwam daarin verandering. Eerst namen enkele Engelse universiteiten het thema ernstig, vervolgens groeide de belangstelling bij de diensten voor monumentenzorg en tenslotte ook bij de overheid. In Groot-Brittannië, de bakermat van de industrialisatie, is *industrial heritage* intussen een levend begrip dat deel uitmaakt van het nationale imago. Hier zijn nog veel oude industriële sites uit de beginperiode en prachtige topmonumenten van de industriële en technologische evolutie bewaard gebleven. Daarmee gaan heel wat vrijwilligers aan de slag. Oude stoomtuigen worden nauwgezet gerestaureerd en weer in beweging gebracht, opgegeven spoorlijntjes en gedempte kanaaltjes in de weekends weer operationeel gemaakt en toeristisch uitgebaat. De Britten hebben een bijna ingebakken belangstelling voor geschiedenis en fascinatie voor techniek. Er zijn zoveel initiatieven dat er zelfs gesproken kan worden van een *heritage industry*.¹

Op het Europese vasteland wordt deze historische belangstelling pas twintig tot dertig jaar later wakker, naar aanleiding van de eerste grote industriële herstructureringen in de jaren 1970. Naarmate de oude industriële sectoren uit onze samenleving verdwijnen, groeit de culturele aandacht naar wat ooit was en voorgoed voorbij is: schaarste creëert waarde. Vanaf het einde van de jaren 1970 is er zelfs een algemene *boom* van nieuwsoortige musea met bijzondere aandacht voor wat we nu *industriecultuur* noemen. Het begrip *Industriekultur*² is in Duitsland geïntroduceerd om er de cultuurgeschiedenis van de industriële periode mee aan te duiden. Het slaat niet alleen op de geschiedenis van de technologie, maar evengoed op de sociale historiek van de arbeid, de fabrieksarchitectuur en de ontwikkeling van geografische ruimten tot industriële cultuurlandschappen. Ook in Nederland en België heeft het begrip *industriecultuur* ingang gevonden. In wetenschappelijke kring wordt het vrij omslachtig omschreven als 'het geheel van uitingen van materiële aard die beschouwd worden als een reflectie van maatschappelijke actoren op de industrialisatie'.

* Provinciaal Centrum voor Cultureel Erfgoed (PCCE) Hasselt. Zie ook: Bert van Doorslaer, *Koolputterserfgoed. Een bovengrondse toekomst voor een ondergronds verleden* (Provincie Limburg 2002) en Bert van Doorslaer, *Monumenten van Arbeid. Van economisch overbodig tot de kunst van het vernietigen* (Provincie Limburg 1997).

¹ Robert Hewison, *The heritage industry. Britain in a climate of decline* (Chichester 1987).

² Roland Günter (e.a.), *Alte Wege, neue Wege. Ideen zu Industrie-Kultur, Tourismus und kreativem Praxis-Lernen an der Hochschule* (Essen 1999) 55-64.



Luchtfoto mijnzetel Beringen in het jubileumjaar 1957. Fotocollectie PCCE.

Het gaat met andere woorden niet alleen om het materiële erfgoed, maar ook om de houding en de mentaliteit, vroeger en nu, tegenover het fenomeen industrialisatie.³

Op het vasteland nam Vlaanderen in 1976 met het nieuwe decreet op monumentenzorg het voortouw om bij de klassering van monumenten ook de 'industriearcheologische waarde' als criterium te hanteren. Sindsdien zijn er in Vlaanderen een kleine 500 industriële bouwwerken op de monumentenlijst opgenomen. In Nederland leefde de belangstelling voor industrieel erfgoed ruim tien jaar later op dan in Vlaanderen, maar daar werd vrij snel een grondige inhaalbeweging ingezet met de landelijke inventarisatie van 145.000 monumenten uit de periode 1850-1940 en de promotiecampagne 1996: *jaar van het industrieel erfgoed*. In Frankrijk kreeg in de jaren 1970 de nationale campagne voor de *Ecomusées en de Musées de Société* vorm onder leiding van Henri Rivière. In tegenstelling tot het klassieke museum – dat volgens hem vaak neerkomt op een mausoleum voor dode voorwerpen – wil hij de plaatselijke bevolking betrekken bij de lokale of regionale museumnetwerken en aldus de eigenheid van de regio bewaren, presenteren en verklaren.⁴ Meestal gaat het om recent uitgedoofde industriële regio's die hij toeristisch wil ontsluiten en zodoende een nieuw economisch duwtje geven. Maar hij streeft ook een sociale doelstelling na: de bevolking weer een hogere eigenwaarde geven en motiveren om aan een nieuwe toekomst te werken.

³ Vgl. Erik Nijhof en Peter Scholliers (red.), *Het tijdperk van de machine: industriecultuur in België en Nederland* (Brussel 1996).

⁴ Adriaan Linters, 'Erfgoed en/in context: ecomusea', *Erfgoed van Industrie en Techniek* 3 (1998) 87-89.



De gesaneerde terril II van Beringen, die ondertussen door Aminal als natuurgebied aangekocht is.
Foto PCCF: Bert Van Doorslaer.

In Duitsland werd in de jaren 1970 het industrieel erfgoed in het Ruhrgebied grondig geïnventariseerd.⁵ Hier groeide al vlug het besef dat typische, regiobepalende industriële sites slechts kunnen overleven en maatschappelijk renderen als ze museaal ontsloten en geduid worden, en daarmee binnen het bereik van het grote publiek worden gebracht. Op initiatief van monumentenzorg ontstonden in de *Landesverbände* Westfalen-Lippe en Rheinland respectievelijk het *Westfälisches* (1979) en het *Rheinisches Industriemuseum* (1984) – twee netwerken, die onderling samenwerken en elk een achttal nieuwsoortige industriemusea beheren. De nieuwe industriemusea zijn centra die zich met deze materie tot het grote publiek richten. De belangstelling van de mensen neemt overigens vanzelf toe. Veel traditionele industriële regio's takelen stilaan af of zijn aan herstructurering toe, waardoor werknemers of omwonenden vanzelf vaker aan vroeger denken. De Duitse overheid ging vervolgens nog een stapje verder dan de museale herwaardering van het industrieel erfgoed. Zij werkte een grootscheeps stedenbouwkundig project uit voor de renovatie en herwaardering van de kernregio van het Ruhrgebied, 's werelds dichtst bebouwde industriegebied. Dit *IBA-Emscherpark-project* werd in de periode 1989-1999 vormgegeven.⁶ Sinds de monumentensector het industrieel erfgoed heeft aanvaard, zijn er overal beschermende initiatieven genomen, soms zelfs van integrale topsites zoals hoogovencomplexen (*Völklingen*, *Meiderich*), koolmijnen (*Zollverein XII*, *Zollern II-IV*) en cokesovencomplexen.

⁵ Axel Föhl (e.a.), '30 Jahre Industriedenkmalpflege in Deutschland', *Denkmalschutz Informationen / Sonderausgabe* 26 (2002).

⁶ Andrea Höber en Karl Ganser, *Industriekultur. Mythos und Moderne im Ruhrgebiet* (IBA-Emscherpark / Essen 1999).



De mijn André Dumont in Waterschei. Winters beeld van de beschermde en inmiddels gerestaureerde schachtbok II. Het putdeksel vooraan is nog wat rest van schacht I. Verzameling PCCE : foto Bert Van Doorslaer, 2002.

Toch zijn er intussen belangrijke stukken van deze industriële erfenis verdwenen. Industrieel erfgoed dreigde lange tijd in een vicieuze cirkel terecht te komen. Wat de mensen niet kennen, zullen ze niet waarderen of aanvaarden. Ze leren slechts iets te appreciëren als ze het leren kennen en begrijpen. Nog niet zo lang geleden was nauwelijks een fractie van het industrieel erfgoed ontsloten, dus toegankelijk en daardoor beter beleefbaar voor het grote publiek. Steeds meer mensen worden zich echter bewust van de maatschappelijke relevantie en de noodzaak van ontsluiting van dit erfgoed. De afgelopen jaren is er een forse kentering in de destructieve politiek tegenover het industrieel erfgoed gekomen. Tot een decennium geleden was het belangrijkste probleem wellicht dat een brede laag van de bevolking – en bijgevolg ook de lokale overheden – dit soort erfgoed vaak niet aanvaardde. In Nederlands-Limburg werd vlak na de mijnsluitingen en zelfs na een vrij grondige inventarisatie besloten nagenoeg het hele mijnpatrimonium af te breken. Het argument hiervoor was: na het sociale trauma van de sluitingen hebben de mensen behoefte aan *vergeten*. Maar achteraf kan worden vastgesteld dat de mensen nog veel meer behoefte hebben aan *herinneren*.⁷

De industriële monumentenzorg concentreert zich vooral op het behoud van de materiële, voornamelijk architecturale en technische aspecten van onze cultuurhistorie van de afgelopen 150 jaar. De monumentensector staat echter zwak als ze dergelijke monumenten alleen maar wil beschermen. Ze moet de betrokken partijen ook geloofwaardige concepten van hergebruik en herbestemming kunnen aanreiken en hen van de maatschappelijke waarde overtuigen. De vele, plots nutteloze industriële gebouwen hoeven niet louter als herinneringsplaatsen te fungeren. Ze hebben veel meer mogelijkheden. Meestal hebben deze gebouwen een uitgesproken architectuur en structureren ze de openbare ruimte. Soms kunnen ze een soortgelijke functie behouden; vaak geven ze echter ruimte aan nieuwe bestemmingen: museale exposities, creatieve, kunstzinnige of culturele initiatieven, sociale diensten, administratie en huisvesting. Een nieuwe invulling met een economische inslag heeft doorgaans de meeste kans om te overleven. Net als traditionele historische monumenten in oude stadskernen versterken ook industriële gebouwen meer en meer het imago van de omgeving en trekken ze precies daardoor nieuwe belangrijke functies aan.⁸

Hergebruik en herbestemming van het industrieel erfgoed brengt echter een specifieke problematiek met zich mee. Veel industriële relictten, zoals schachtbokken, kolenwasserijen, scheepsliften en hoogovens, komen er niet of nauwelijks voor in aanmerking, omdat ze moeilijk voor nieuwe functies kunnen worden omgebouwd. Bovendien zijn sommige sites zo enorm uitgestrekt dat de omschakeling praktisch niet haalbaar is. In Duitsland worden voor het behoud vier verschillende mogelijkheden vooropgesteld. Sites die nationaal maatschap-

⁷ Vgl. A. Loecx, 'De herinnering en het plan. Geschiedenis als uitgangspunt voor ruimtelijke reconversie in de Limburgse mijnstreek' (Liwagcolloquium LUC 24 oktober 1992).

⁸ Prof. Dr. N.J.M. Nelissen (e.a.), *Herbestemming van grote monumenten: een uitdaging!* (Stichting Pandenbank Noord-Brabant 1999).

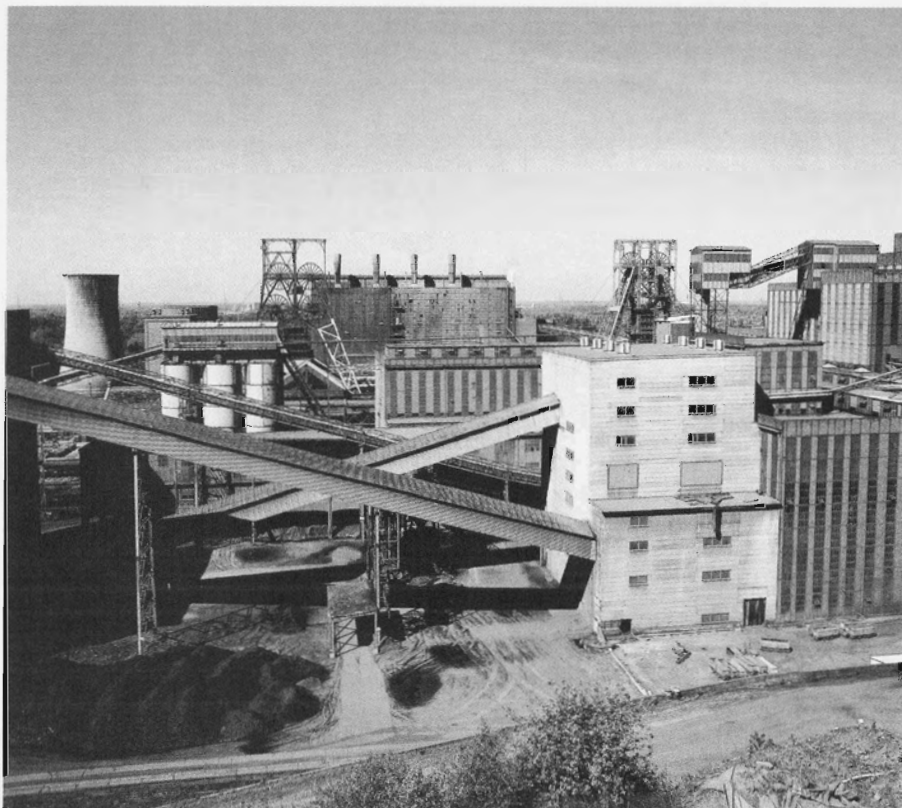
pelijk relevant zijn, worden integraal bewaard en museaal of als industrieland-schap ontsloten. Van andere sites worden alleen de voor hergebruik geschikte gebouwen bewaard en aan de creatieve bouwmarkt overgelaten. Soms blijft het behoud beperkt tot de markantste bouwwerken, zoals schachtbokken of prestige-ue burelen. Tenslotte worden industriële monumenten in sommige gevallen aan gecontroleerd verval overgeleverd. Ook een ruïne kan tot historische reflectie uitnodigen of aanzetten.⁹

In veel gevallen hebben industrieelarcheologische sites vooral een regionaal belang, omdat ze een uitgesproken exponent van de culturele identiteit vormen. Zij zijn de materiële dragers van de zogenaamde *culturele biografie* van een regio. Net als een gotische kathedraal een eigen identiteit aan een oude stadskern geeft, zo kan ook een indrukwekkend industrieel gebouw het beeld van zijn omgeving bepalen. Het is noodzakelijk dat de monumentenzorgers dit erfgoed voor het brede publiek toegankelijk maken en het in het algemene culturele bewustzijn van een regio inbedden. Dit laatste impliceert onder meer een bijzondere aandacht voor de arbeidsverhoudingen, werk- en leefomstandigheden, veranderingen in de eigen leefomgeving. Monumentenzorg zonder meer, of specialistisch historisch onderzoek is niet voldoende. Het moet ook steunen op lokale vrijwilligers die de geschiedenis van onderaf benaderen en met elkaar samenwerken. Professionele historici moeten deze vrijwilligers aanmoedigen en begeleiden en de kwaliteit van hun werk helpen opvoeren.¹⁰

Voor alles moeten monumentenzorgers nagaan hoe de industriële arbeid bewaard en zichtbaar gemaakt kan worden. Dit kunnen ze alleen als ze met de betrokkenen samenwerken en als ze een beroep doen op het collectief geheugen van alle mensen die in een bepaalde streek gewerkt, gewoond en geleefd hebben. Het komt erop aan dat de mensen het trauma van de bedrijfssluitingen kunnen verwerken en hun eigenwaarde weer kunnen opkrikken. Daartoe moeten ze hun verleden ernstig nemen en actief aan hun eigen toekomst meewerken. In het Ruhrgebied namen bijvoorbeeld niet minder dan 164 historische vrijwilligerskringen deel aan een ideeënwedstrijd op initiatief van het coördinatieteam van de site van het IBA-Emscherparkproject. Hierbij kwam niet alleen de historiek van de industriële sites en gebouwen uit hun omgeving aan bod, maar ook hun eigen ervaringen, hun leefwereld en hun toekomstmogelijkheden.

⁹ Prof. Dr. R. Slotta, 'Les monuments de la mine en republique Federale d'Allemagne. Problèmes d'inventaire et de conversation', in: *Les monuments techniques de la mine, patrimoine culturel*, Rapport du Colloque de Bochum (1988). Conseil de l'Europe. Rapports et études, nr. 15 (Strassbourg 1989) 27-34.

¹⁰ Sabine Radomski, *Internationales expertengespräch zum Zukunftsweisenden Umgang mit den baulichen zeugen der Geschichte / Internationaler Tag der Industriegeschichte, Industriedenkmalpflege und Museumarbeit* (Gelsenkirchen/ IBA-Emscher) 1991 en *Gesellschaft Internationale Bauausstellung Emscher Park: Positionspapier: Industriedenkmalpflege und Geschichtskultur* (z.p., z.d).



Actueel uitzicht op de beschermde mijninstallaties van Beringen vanaf de oude terril I na de slopingswerken van midden de jaren 1990 waarbij o.m. het ketelhuis, kolenbunkers, losvloergebouw van schacht I, passereis en de nieuwe wervelbedinstallaties van het toneel verdwenen. Fotocollectie PCCE : Bert Van Doorslaer, 2002.

Koolputterserfgoed in Belgisch-Limburg

In 1986 werden plannen bekend gemaakt om de mijnindustrie in Belgisch-Limburg op korte termijn te sluiten en zoveel mogelijk nieuwe, toekomstgerichte initiatieven op te zetten.¹¹ Op geen enkel ogenblik viel daarbij het woord *koolputterserfgoed*. Men wilde de mijnstreek vooral economisch moderniseren. Veel respect voor de historiciteit van de mijnnederzettingen viel er in dit moderniseringsstreven niet te proeven. Integendeel, het werd ervaren als vals sentiment en als een hindernis op weg naar een snel resultaat. Technische installaties en industriële gebouwen hoorden volgens de beleidsverantwoordelijken en reconversie-managers niet thuis in het begrip cultuurhistorische bouwkunst. Het behoud van zichtbare bouwkundige getuigenissen van de mijnindustrie beschouwden ze als vooruitgangsbelemmerend en imagobeschadigend.

¹¹ cfr. L. Minten, L. Raskin, A. Soete, B. van Doorslaer, F. Verhees, *Een eeuw steenkool in Limburg* (Tielit, Lannoo 1992).



Kaartje cités mijnzetel Beringen. Fotocollectie PCCE.

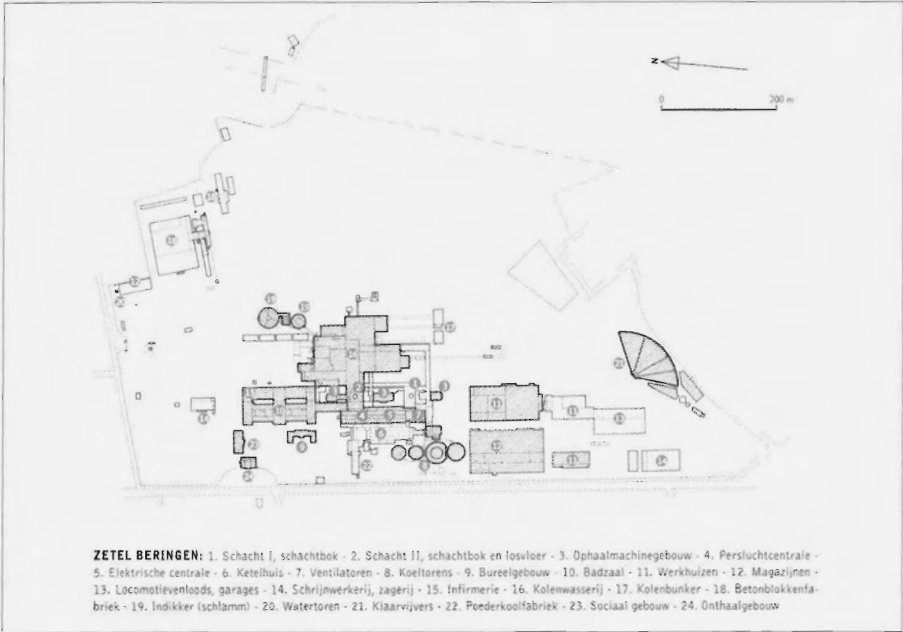
gend, als signalen van ondergang en achteruitgang. Geld investeren in het behoud van industriële gebouwen leek hen onberekenbaar (hoog) en in wezen onproductief.

Gelukkig kwam er een reactie uit de cultuur- en monumentenhoek en bij enkele lokale erfgoedverenigingen. Zij wilden het niet zover laten komen als in Nederlands-Limburg, waar het grote herstructureringsplan *Van zwart naar groen* was doorgevoerd. Het was net dat plan dat hier in 1987 als verantwoord toekomstmodel vooruitgeschoven werd. Maar in 1988 zette de toenmalige cultuurminister Patrick Dewael dan toch een beschermingsprocedure voor de schachtbokken van de mijn Winterslag en het hoofdgebouw van Waterschei in gang. In 1993 gaf minister Johan Sauwens, bevoegd voor de monumentenzorg, vijfenvestig mijngebouwen en -installaties de status van monument. Het loste het probleem van het mijnserfgoed niet op, maar de problematiek kreeg hierdoor een officieel karakter.¹²

De mijncités in hun historische en internationale context

De cités van de Belgisch-Limburgse koolmijnen zijn unieke staaltjes van ruimtelijke ordening en stedenbouw. Tegelijk geven zij een beeld van de manier

¹² *Masterplan mijnpatrimonium. Visie van de Vlaamse regering op de herwaardering van het mijnserfgoed 1999-2009* (Brussel 1999) en *Een eeuw steenkool in Vlaanderen. Mijnpatrimonium. Scharniernota 2001* (Brussel 2001).



Kaartje mijnzetel Beringen. Fotocollectie PCCE.

waarop destijds het volkshuisvestingsprobleem werd benaderd. Sinds het einde van de achttiende eeuw werd er nagedacht over manieren om de arbeiders op een menselijke manier te huisvesten. Deze denkoefeningen leidden uiteindelijk naar de *tuinwijkfilosofie*.³³ De vader van de tuinstadidee, Ebenezer Howard, wilde in eerste instantie de sociale en stedenbouwkundige problemen van de grote steden oplossen. In nieuwe satellietsteden op het platteland wilde hij de voordelen van wonen in de stad en op het platteland combineren. In 1902 richtte hij een onderneming op om startkapitaal te verzamelen voor de bouw van de experimentele Letchworth Garden City in de buurt van Londen. Stedenbouwkundige Raymond Unwin kon daarin zijn voorliefde voor de cottagearchitectuur uitleven en werd daarbij geïnspireerd door de Engelse *Art & Crafts* beweging. Unwin was gefascineerd door de middeleeuwse dorpskernen en vond hierin inspiratie voor de stedenbouwkundige principes van de nieuwe tuinstadgedachte.

Ook ondernemers raakten er steeds meer van overtuigd dat een degelijke huisvesting de beste arbeidskrachten zou aantrekken en aan het bedrijf binden. Vooruitstrevende ondernemers als Lieven Bauwens (in Gent) en John Cockerill (in Seraing en Stolberg in Duitsland) lieten al in het begin van de negentiende

³³ Marcel Smets, *De ontwikkeling van de tuinwijkgedachte in België* (Brussel 1977) en *Volkswoningbouw. De tuinwijkgedachte. Internationaal. Nationaal. Provincie Limburg* (Hasselt 1982); André Loeckx (e.a.), *Geschiedenis op zoek naar waardig vervolg. Studie van de mijnnederzettingen in Waterschei, Winterslag en Eisden* (Brussel, KBS 1991); E. Nijhof, "Fabrieksdorpen in Nederland, 1850-1940", *Erfgoed van Industrie en Techniek* 3 (1994) 34-47.



Zicht op de gerestaureerde en herbestemde voormalige elektrische centrale (1924) van Zolder die nog duidelijk in een prestigearchitectuur gebouwd werd. Na de brand van 1925 zal men goedkoper bouwen. Sinds december 2000 wordt het gebouw betrokken door het Europees Centrum voor Restauratietechnieken en wordt er geen elektriciteit maar vakkennis en vakkunde voor de sector van de bouw en de monumentenzorg geproduceerd. Foto PCCE: Bert Van Doorslaer.

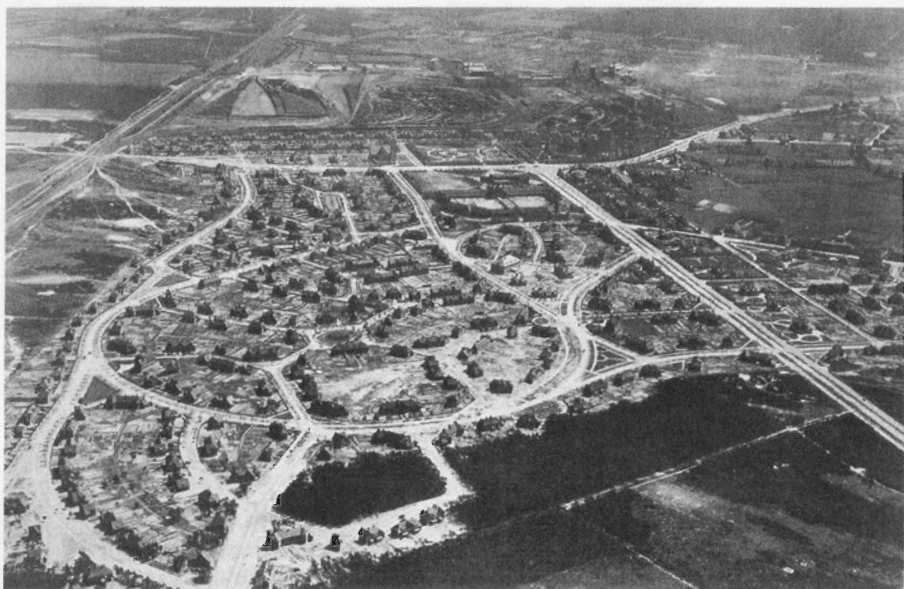
eeuw arbeiderswoningen bouwen. In de periode 1820-1832 liet Henri Degorge rond zijn steenkoolmijn en fabrieksateliers in Grand-Hornu een spraakmakende arbeiderswijk met 400 woningen optrekken. De huizen hadden zes kamers, een kelder, waterpomp, toilet, kachel en tuin. De architectuur was voor die tijd uitzonderlijk verzorgd. De buurt werd nog verfraaid met onder meer twee openbare pleinen met een fontein en werd verder uitgebreid met gemeenschapsvoorzieningen, zoals een vakschool, meisjesschool, verenigingslokaal, bibliotheek, volkstuintjes, badinrichting, bakkerij en danszaal. Dit initiatief getuigt van meer dan louter eigenbelang. Enkele jaren later (1836) volgde de mijn van Bois-du-Luc dit voorbeeld met de beroemde *carrés*. In het complex van 166 woningen werden ook een school, winkels, bad- en verpleeginrichting geïntegreerd. Beide sites verwierven toen reeds internationale faam. Ze zijn gelukkig bewaard gebleven en inmiddels als monument beschermd.¹⁴

In Engeland staat vooral de zeepfabrikant William H. Lever bekend als ontwikkelaar van buitensteedse fabriekstuindorpen. In 1890 werden de eerste huizen van zijn fameuze Port Sunlight in gebruik genomen. De huizen zijn door befaamde architecten ontworpen. Er staan slechts 10,7 woningen per hectare, zodat ze allemaal een grote tuin hebben. Naast de gebruikelijke voorzieningen zorgde hij ook voor een hele reeks coöperatieve instellingen, zoals een bakkerij en winkelvereniging, een inkoopcentrale van mest, zaden en werktuigen, een spaarbank en een ziekenfonds. Alle coöperatieven bleven evenwel onder het bestuur van Lever, waardoor zijn onderneming wel als een coöperatieve monarchie wordt omschreven. Even belangrijk voor de inplanting van de tuinvijken is de fabriekswijk van Bourneville (1898-1905) van de chocoladefabrikanten George en Richard Cadbury. De wijk heeft een lage woningdichtheid - slechts 15 woningen per hectare, allemaal in cottagestijl. Bekend en spraakmakend is ook de *Cité Ouvrière* van textielfabrikant Jean Dolfus in Mulhouse (Frankrijk) uit 1853. Vierhoekswoningen stonden gedeeltelijk model voor de Limburgse mijncités. In Duitsland investeerde vooral Alfred Krupp in Essen een deel van zijn kapitaal in de bouw van arbeiderswoningen. Het Margarethahof (1903) werd ontworpen naar het beeld van een oud Duits dorp.¹⁵ In Nederland is het Agnethapark in Delft (1884) het bekendste voorbeeld van een industriële nederzetting met een romantische architectuur in een fraaie parkomgeving.

De Fransman Georges Benoit-Lévy die zijn visie vanaf 1905 via zijn publicaties over *Les Cités Jardins* verspreidde, combineerde de paternalistische fabriekeninitiatieven als Port Sunlight met de tuinvijkenfilosofie van Howards Letchworth. Volgens hem konden alleen grote industriële zulke nieuwe leefgemeenschappen rond hun bloeiende bedrijven ontwikkelen. Hij richtte zich dan ook uitsluitend tot industriële en ontwierp met zijn *Association des Cités Jardins* in 1909 een tuinvijk voor een koolmijn in Dourges (Frankrijk). Het Limburgse

¹⁴ P. Paquet, A.-F. Canella, G. Warzée-Lammertijn, *Le patrimoine industriel de Wallonie* (Liège 1994).

¹⁵ H.W. Wehling, *Werk- und Genossenschaftssiedlungen im Ruhrgebiet (1844-1939)* (Essen 1994) en H. Glaser, Ch. Syré, *Themaroute nr. 19: Arbeitersiedlungen* [in de reeks *Route Industriekultur*] (Essen 2002).



Tuinwijk van Waterschei. Na de voorlopige zaalkerk in de oude kring bouwde de mijn de moderne Christus Koningkerk (1935-1936) naar een ontwerp van Gaston Voutquenne die ook tekende voor het aanlegplan en de woningtypes van de lusvormige tuinwijk. Voor de interieurinrichting wordt nauw samengewerkt met de abdij van Maredsous die aan de basis lag van de nieuwe liturgiebeweging in het interbellum. Deze mijnkerk is in 2002 samen met deze van Zwartberg en Eisden als monument beschermd. Verzameling PCEE.

mijnpatronaat liet zich bij de bouw van de tuinwijken eerder door de vormelijke en economische aspecten van Benoit-Lévy dan door sociale doelstellingen leiden.¹⁶

In 1912 legde de Brusselse architect Adrien Blomme (1878-1940) een stedenbouwkundig plan voor de mijn Winterslag op tafel. Het plan was nagenoeg een blauwdruk van de Engelse tuinwijkfilosofie. Het jaar daarop lag ook in Zolder een volledig plan klaar voor 1022 mijnwerkerswoningen, 50 bedienden- en opzichterswoningen, 4 ingenieurswoningen, een kerk, feest- en turnzaal, kioskeplein, zwembad, logementhuizen en verschillende speelpleinen. Waterschei volgde tussen 1910 en 1914 met de bouw van een strakke *cit  industrielle* naar een ontwerp van ingenieur R. Verwilghen. Hij volgde de rationele richtlijnen van provinciaal architect Jamin  nog, met rechte straten. Al vlug ging echter de voorkeur uit naar het aantrekkelijker lusvormige ontwerp van architect Gaston Voutquenne. Op die van Houthalen na werden de meeste mijn-cit s tussen de beide wereldoorlogen gebouwd. Het zijn de jaren dat de mijnen tot volle ontwikkeling komen. In eerste instantie kwam het er in de beginjaren op aan de nodige gekwalificeerde mijnwerkers en kaders aan te trekken. Voor het gewone handwerk kon nog een beroep worden gedaan op boerenzoons en winterarbeid-

¹⁶ Nada Breitman; Marc Breitman, *Les maisons des mines* (Li ge 1996).

ders onder de lokale bevolking. Dit weerspiegelt zich ook in de architectuur van de woningen uit deze vroege periode, waarmee ervaren mijnwerkers uit de omliggende bekkens *verleid* moesten worden.¹⁷

In dezelfde periode zag de *Belgische Nationale Maatschappij voor Goedkope Woningen en Woonvertrekken* het licht. Zij moest de oprichting van lokale en gewestelijke vennootschappen voor volkswoningbouw stimuleren en ze voorschotten geven.¹⁸ Bouwmaatschappijen konden op financiële staatssteun rekenen als ze arbeiderswijken aanlegden. De Limburgse mijndirecties brachten hun bouwactiviteiten in aparte vennootschappen onder en gebruikten de subsidies voor de bouw van citéwoningen. In Winterslag verdeelden de mijnmaatschappij en de lokale bouwmaatschappij *Société des Habitations à Bon Marché de Genck-Winterslag* vanaf 1921 de taken. De mijn zelf zorgde voor de villa's van de kaderleden en de gemeenschapsvoorzieningen (scholen, kerk, bioscoop, feestzaal, hotels, enzovoort) en de *Société* legde zich toe op de wegeaanleg en de modale woningbouw.

In deze eerste bouwfase ging de voorkeur uit naar de traditionele historiserende architectuur die vooral naar de Engelse *cottage*stijl verwijst. Architect Adrien Blomme woonde voor en tijdens de Eerste Wereldoorlog diverse internationale congressen over tuinsteden en volkswoningbouw bij en kende de Engelse architectuur zeer goed. Toen hij na de Eerste Wereldoorlog bij de problematiek van de wederopbouw werd betrokken, pleitte hij resoluut voor een nationale en Vlaamse architectuurstijl, die we bijvoorbeeld terugvinden in de cité van Winterslag en het kiosklein van Beringen.

Afgezien van de architectuurtaal hebben de mijncités echter weinig met de originele tuinstedengedachte te maken. Het zijn in feite *company towns*, bedrijfsdorpen zoals die rond zoveel grote bedrijven groeiden (zij het meestal niet van deze omvang en allure). De sociale hiërarchie die de mijncités kenmerkte, week duidelijk af van de sociale vermenging die de oorspronkelijke tuinstedefilosofie propageerde. In de omgeving van de ingang van de mijn staan meestal de kasteeltjes, met bijbehorende park van 5 tot 9 hectare voor de *directeur-gérant*. Langs de hoofdlaan kwamen de ingenieurs- en latere directeursvilla's (voor de directeur ondergrond, bovengrond en personeel) en de bediendenwoningen. In het algemeen liggen de wijken voor de kaderfuncties, opzichters en gespecialiseerde mijnberoepen het dichtst bij de mijn. In dit gedeelte werden ook de meeste voorzieningen gebouwd. De gewone mijnwerkerswijken vinden we wat verderaf; daar beperkten de voorzieningen zich meestal tot logementhuizen, met eventueel nog een kleuterschooltje of een speelpleintje. Aan de rand van de tuinsteden was er ruimte voor een min of meer uitgebreide sportinfrastructuur.

¹⁷ L. Vandebergh, *De architectuur van de Limburgse steenkoolmijnen* (onuitgeg. eindverhandeling, Prov. Hoger Instituut voor Architectuur Hasselt 1979).

¹⁸ V. Jacobs, 'De Belgische wetgeving in verband met volkshuisvesting 1889-1935', in: *Volkswoningbouw. De tuinstedengedachte...* (o.c.) 167-236 en T. de Rijck, C. Kesteloot, M. Jansen-Verbeke, *Sporen van een mijnverleden. Sociaal-geografische Studies in de Limburgse Mijnstreek* [Leuvense geografische papers, 9] (Leuven 1998).



Tuinwijk van Eisden : Historische panoramafoto (vanaf de kerktoeren) van de pas gebouwde oude cité. Let op het residentiële karakter van deze wijk, de lanen en de typische Haagafsluitingen tussen de tweewoonsten. Foto collectie Stichting Eisdens Erfgoed.

Ook hier werd soms rekening gehouden met de sociale status: tennisvelden hoorden bijvoorbeeld bij de ingenieurswoningen.

Sommige cités, zoals die van Eisden, werden niet zo hiërarchisch uitgebouwd. De woningen werden er eerder gemengd en verspreid ingeplant.¹⁹ Doordat er ook voor de arbeiders overwegend twee-onder-een-kapwoningen werden gebouwd, kreeg de wijk een residentieel en gevarieerd karakter. Hier was het maximale rendement belangrijker dan het uiterlijk vertoon: de architect van de mijn kon net zo goed een arbeiderswoning krijgen, een kinderrijk mijnwerkersgezin evenzeer een ruimere bediendenwoning. In Beringen daarentegen werd zelfs in de eigenlijke mijnwerkerswijken een uitermate strenge hiërarchie gehanteerd. Een bevordering of sanctionering op de mijn kon hier ook gevolgen hebben voor de huisvesting van de gewone arbeider.

Het opvallendste kenmerk van de mijn-cités is het paternalistische karakter. De arbeiders werden er van de wieg tot het graf begeleid en gecontroleerd.²⁰ Het mijnpatronaat hield het leven van de gezinnen volledig in haar greep, met een moederhuis, kinderheil, kerk, scholen, winkels, aangepaste sociale sportinfrastructuur, cinema's, bibliotheken, muziek- en toneelverenigingen, enzovoort.

¹⁹ Jan Kohlbacher, *Het dagelijks leven in de cité van de kolenmijn Limburg-Maas te Eisden. Een case-study in Acta van het Colloquium Limburg 1945-1992* (LUC Diepenbeek, Limburgse werkgroep voor Actuele Geschiedenis, 1994) 172-182.

²⁰ A. Linters; L. Vandebergh, B. van Doorslaer, *Beringen-Mijn: wonen en werken* (Provinciebestuur Limburg 1979).

Voor de mijndirecties was het van cruciaal belang dat de mijnwerkers in het gareel liepen en trouw bleven aan het bedrijf. Met de woningen en de voorzieningen hadden ze daarvoor machtige instrumenten in handen.²¹ De woningen waren uitsluitend bestemd voor actieve mijnwerkers. Een mijnwerkersweduwe met aankomende jonge mijnwerkers mocht er ook nog wel blijven wonen. De huurprijs was afhankelijk van de aanwezigheid op de mijn en steeg dus evenredig met de verletdagen. Met de huur zetten ze de gezinnen er bovendien toe aan om in moeilijke tijden *logeurs* of kostgangers in huis te nemen. De *mijngardes* controleerden er even efficiënt als op het werk. Overtredingen van de onderhoudsvoorschriften werden met een boete bestraft. In hun pers noemden de socialistische vakbonden de tuinvijken dan ook 'gouden kooien'. Zelfs Mgr. Broekx van de Katholieke Actie, die nochtans vooral een samenwerkingsmodel met het patronaat op het oog had, stond vrij negatief tegenover zoveel patronale invloed op het dagelijks leven in de cités.²²

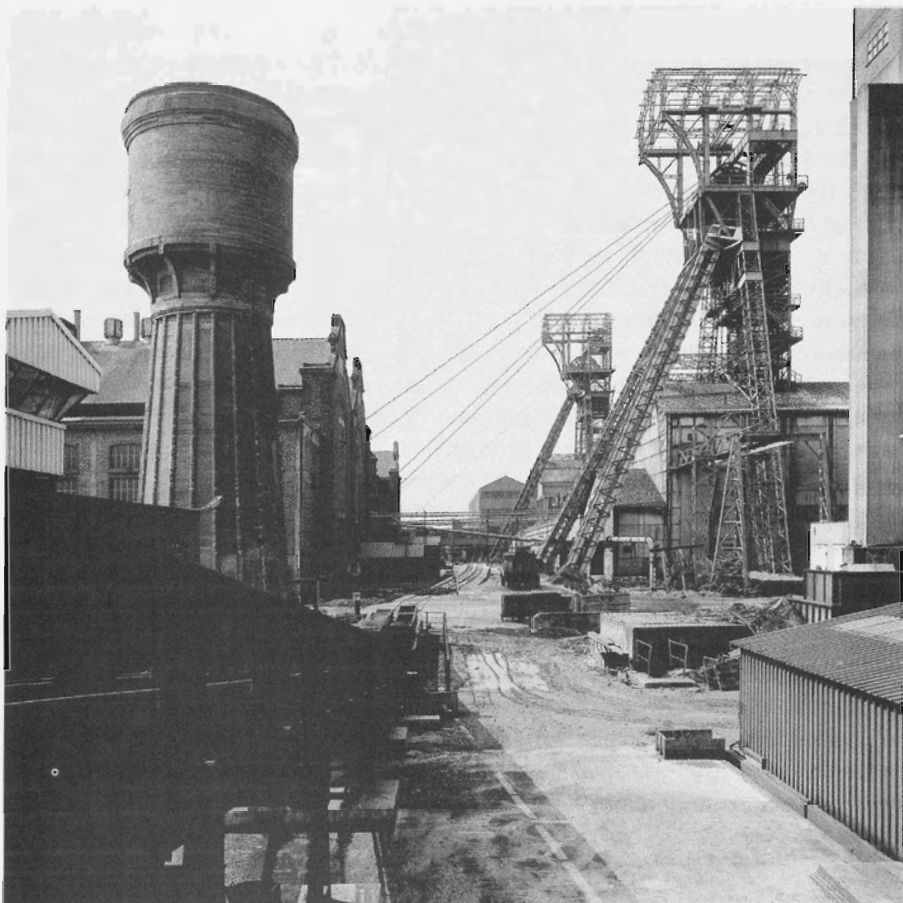
In de jaren 1930 moesten de cités verder worden uitgebreid. Mede onder invloed van de crisis werd de architectuur van de tuinvijken eenvoudiger, eenvormiger en goedkoper.²³ Russische krijgsgevangenen werden onder de Duitse bezetting in snel opgetrokken barakkenkampen gehuisvest. Na de oorlog werden die nog uitgebreid voor Duitse krijgsgevangenen en incivieken die in de mijn kwamen werken. Vanaf 1947 deden ze ook dienst om de Italianen van de kolenslag op te vangen. Door de toevloed van arbeiders was er opnieuw woningnood. De mijndirecties bouwden in de cités snel nieuwe kosthuizen met modern comfort voor alleenstaanden. De Nationale Maatschappij voor Goedkope Woningen schreef in 1947-1948 een speciale lening uit: *het miljard voor de mijnwerkerswoningen*. Hiermee werden in die jaren speciale groepen woningen voor mijnwerkersgezinnen gebouwd. Deze *kolenslagcités* stonden los van de vroegere tuinvijken en hadden meestal een eenvormige, banale architectuur en een rechtlijnig stratenpatroon. Gemeenschapsvoorzieningen ontbraken. Soms werden *prefab* materialen gebruikt, zodat deze huizen al vrij snel – zoals in Zwartberg – weer gesloopt moesten worden.

Na de Tweede Wereldoorlog bouwden de mijnen zelf relatief weinig. Door het nieuwe mijnwerkersstatuut ter bevordering van de mijnarbeid kregen de mijnwerkers uitzonderlijk goedkope bouwleningen. Bovendien waren er ook premies van de mijnen zelf, waarbij de rente verminderde naar het aantal dienstjaren. Deze tegemoetkomingen zetten vooral de Belgische mijnwerkers aan om zelf een woning te bouwen in de omgeving van de mijn of de cité. Al dan niet nieuwe maatschappijen bouwden deze wijken op goedkopere gronden die

²¹ In Duitsland werd de huisverhuur tussen werkgever (eigenaar) en werknemer (huurder) reeds in 1920 (voor mijnwerkerswoningen) beperkt en vanaf 1930 wettelijk verboden. De verhuur van arbeiderswoningen gebeurt sindsdien door onafhankelijk paritair samengestelde *Treuhandstelle*.

²² Tine de Rijck, Griet van Meulder, *De ereburgers. Een sociale geschiedenis van de Limburgse mijnwerkers* (Berchem 2000) 506 e.v.

²³ R. Liberloo, 'Architectuur in de mijnstreek: van cottage-stijl over post-modernisme-avant-la-lettre tot hedendaagse onherbergzaamheid', in: *Tijdschrift Vlaanderen* (1986) 31-36.



De steenkoolmijn van Zolder. Algemeen beeld van de kern van het bovengronds bedrijf: beide schachtbokken en het achterliggende ophaalmachine- en persluchtgebouw. Intussen is de achterste schachtbok van het toneel verdwenen. Verzameling PCCE : foto Eddy Daniels.

vaak verder van de mijnzetel lagen.²⁴ Dit verklaart de huidige, soms verwarrende suburbanisatie rond de koolmijnen. In 1967 lieten de mijnbedrijven de verliezende kolenexploitatie over aan de nieuwe fusiemaatschappij, de *NV Kempense Steenkolenmijnen* (K.S.). De cités bleven evenwel buiten de fusieplannen. De oude mijnmaatschappijen hadden er immers geen baat meer bij om ervaren mijnwerkers aan hun bedrijf te binden. Vanaf nu profileerden zij zich vooral als onroerendgoedmaatschappijen. In deze periode stopten de mijnen ook met de financiering van het culturele en sportieve verenigingsleven. De ooit alomtegenwoordige mijnpolitie verdween uit het straatbeeld. Langzaam begonnen de cités af te takelen.

²⁴ J. Kohlbacher, '50 jaar Maaslands Huis 1952-2002', *Tijdschrift Elsden* 19 (2002) 10-17.

In de jaren 1960 had nog een ander fenomeen invloed op de samenstelling van de bevolking in de tuinvijken. Enerzijds verlieten meer en meer Belgen de cités en de mijnnijverheid. Tussen 1958 en 1970 liep het aantal mijnwerkers terug tot circa 20.000, nog ongeveer de helft. Anderzijds trokken de mijnen vanaf 1963 tot de migratiestop in 1974 een massa nieuwe migranten aan, voornamelijk uit Turkije en Marokko. In de oorspronkelijke wijken vormen zich dan geleidelijk aan grote migrantenconcentraties, vaak met uitgebreide gezinnen.²⁵ Veel bewoners bouwen en verbouwen, al dan niet met toestemming van de gemeentebesturen. Gelukkig wordt er in de jaren 1980 in en rond de meeste mijn-cités een sociale buurt- en integratiewerking actief.²⁶ De mijn-gemeenten werken gaandeweg ook een aantal bouwkundige reglementeringen uit, opdat de bewoners met respect voor de originele tuinvijk-architectuur gaan bij- en verbouwen.

Lokale initiatieven

'Mijnwerkers hebben nood aan vergeten!' luidde de conclusie van een enquête naar het behoud van mijn-erfgoed, 25 jaar geleden, in de Nederlands-Limburgse mijnstreek. Nu betreurt men er hartgrondig dat alles wat aan het mijn-verleden refereerde als gevolg van het grote herstructureringsplan *Van zwart naar groen* is afgebroken. 'Mensen hebben nood aan herinnering en aan herinneringsplaatsen' argumenteert Bart Verschaffel in een inspirerende lezing over *Monumenten, resten, herinneringen*.²⁷ Mijn-erfgoed is er vooral en in de eerste plaats voor de eigen (multiculturele) bevolking. Zij draagt het collectieve geheugen van de streek en is daarom een belangrijk onderdeel van de *culturele biografie* van de regio. Erfgoed is overal, en vooral van en voor iedereen. Iedereen, zonder intellectuele of sociale discriminatie, moet er minstens geestelijk toegang toe krijgen. Monumenten zijn echter niet vanzelfsprekend. Zij zijn geen geschiedenis op zich. Ze krijgen pas historische en maatschappelijke betekenis als ze ontsloten worden via de vele menselijke verhalen, drama's soms, die ermee samenhangen. Deze verhalen opzoeken, vastleggen en bewaren is een taak van de lokale gemeenschappen rond de mijn-zetels. Ze bekend maken, uitdragen is geen doorsnee commercieel toeristische, maar een democratische en duurzame opdracht voor de overheid. Het geeft blijk van respect voor (het werk van onze) voorouders, geeft hen een stem in onze huidige samenleving en houdt rekening met hen die na ons komen.²⁸

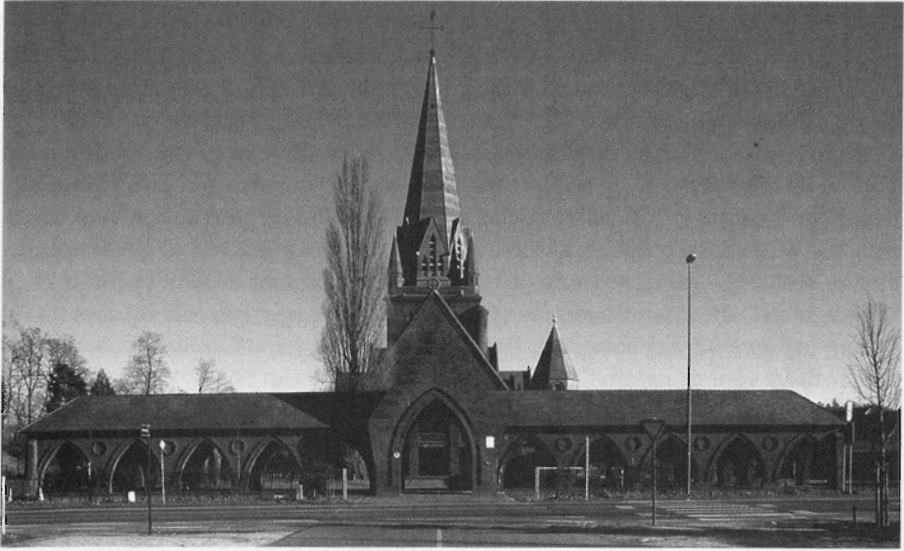
Mede door het mijn-erfgoed onderscheiden onze streken zich van andere regio's. Dat verdient niet alleen meer aandacht binnen onze ruimtelijke ordening, maar

²⁵ De multiculturele aspecten van de Limburgse mijnindustrie worden uitvoerig beschreven in: Tine de Rijck e.a. (red.), *Sporen van een mijnverleden. Sociaal-geografische studies in de Limburgse mijnstreek* (Leuven 1998).

²⁶ Cfr. M. Remans, *Texas, een halve eeuw sociale mijn-geschiedenis. Buurtopbouwwerk Texas en Rimo Limburg* (Genk/Hasselt 1996).

²⁷ Prof. Dr. B. Verschaffel, 'Monumenten, resten, herinneringen', lezing t.g.v. de studiedag 'monumenten, sentimenten van het post-industriële tijdperk' (Antwerpen 22 maart 1993).

²⁸ B.R. Barber, 'Het beheer van Europa's cultureel erfgoed. Een democratisch perspectief', in: J. Capenberghs, J. Cools, P. de Rynck (ed.), *Visies op erfgoed in Vlaanderen en Europa. Erfgoed in breedbeeld* [Culturele Biografie Vlaanderen] (Antwerpen 2003).



Beringen-mijnctié : Het indrukwekkende mijnkathedraalcomplex van de Brusselse architect Henri Lacoste dat in 1985 als monument werd beschermd. Foto: Bert Van Doorslaer.

het maakt de mijnstreek ook interessant voor bezoekers van buiten de regio. Er bestaat echter een hemelsbreed verschil tussen kunstmatig ingeplante (kortstondige) toeristische attracties, zoals pret- en themaparken op historische locaties, en het toenemend duurzaam cultuurtoerisme, of zelfs industriecultuurtoerisme, dat met respect voor verleden en authenticiteit de verscheidenheid aan culturele rijkdom wil ontsluiten.

In Belgisch-Limburg is van het omvangrijke erfgoed in de tuinwijken, op enkele mijnkathedralen (Beringen, Zwartberg en Eisden) en de bediendenwijk rond het kiosplein in Beringen na, nog weinig of niets beschermd. Willen we hierin verantwoorde keuzes maken, dan moeten we niet alleen de architecturale aspecten afwegen, maar vooral uitzoeken welke bewaarde elementen er het maatschappelijk leven hebben bepaald.²⁹ Loop eens door een tuinwijk en stel je dan in de plaats van een Poolse mijnwerker of Waalse *chefporion* in de jaren 1920, van een ingenieur of directeur, een wijkagent of pastoor in de jaren 1930, van een Italiaanse jongeling eind jaren 1940. Hetzelfde met de Grieken, Turken, Marokkanen. Wat moeten die mensen gedacht en gevoeld hebben? Wat was er toen al of juist nog niet? Hoe gingen ze naar hun werk? Wat voor eten kwam er op de plank? Hoe sliepen ze? Hadden ze nog *logeurs* in huis? Hoe ging het er in de logementhuizen en hotels aan toe? Enzovoort.

Het zijn de antwoorden op die vragen, die we op alle mogelijke manieren moeten zoeken - in archieven, in kranten, in mondelinge getuigenissen en door

²⁹ Prof. Dr. Roland Günter, *Das historische Erbe rund um die Zechen*, onuitgeg. lezing t.g.v. het TICCIH-interim themacongres over mijnnerfgoed (Beringen/Luik/Kerkrade 22-26 februari 1983).

interviews met de betrokkenen en hun familieleden. Met een dergelijke werkwijze vangen we twee belangrijke vliegen in één klap. Terwijl we de menselijke geschiedenis van de tuinwijk onderzoeken en vastleggen, achterhalen we ook wat belangrijk is om te bewaren en te beschermen. Tegelijk verzamelen we allerlei menselijke herinneringen; stellen we historische verhalen samen, waarmee we dan deze locaties of gebouwen kunnen *ontsluiten*, waardoor we er ankerplaatsen voor het collectieve geheugen van kunnen maken.

We moeten hierbij uitgaan van het lokale collectieve geheugen, maar mogen ook de bredere historische en economische context niet uit het oog verliezen. Zo was de mijn van Zolder vooral in handen van de Luxemburgse ARBED-groep, maar ook de familie De Wendel was een belangrijke aandeelhouder. Deze ondernemersfamilie was vooral in het Saarland actief in de metaalnijverheid en de mijnbouw, maar was ook eigenaar van de Nederlandse Oranje-Nassaumijnen en van de Akense Carolus Magnusmijn. In hun thuishaven – in Petit Roselle – wordt op het ogenblik het mijnmuseum *Carreau Wendel* voor de regio Lotharingen-Saarland opgezet. Hierdoor kunnen we verschillend mijnerfgoed met elkaar linken en een plaats geven in de internationale beweging voor *industrie cultuur*.³⁰

Naar aanleiding van de laatste Waalse mijnsluiting in Roton, startte de toenmalige BRT-producer Dré Peremans in 1984 het internationale mijnliederenproject *Het Zwarte Goud* op. Het eindigt met een aangrijpende tournee door Limburg in de mijnsluitingsperiode (1987-1988).³¹ In het lied *Le chanson des mineurs* zingt Wannes van de Velde een wrange zin: ‘...’t wordt hier nu een mijnmuseum / voor de regionale show / mijn lantaarn blijft in mijn keuken / ’t is de standaard van mijn rouw...’. Het is een duidelijke aanklacht tegen de massale mijnsluitingen en een terechte kritiek op de musea oude stijl, door Henri Rivière bestempeld als *mausolea voor afgedankte voorwerpen*, oorden om te vergeten. Vaak wordt er in traditionele musea een stuk gewijde geschiedenis opgevoerd, waarbij er met geen woord wordt gerept over de trauma’s die de streek de laatste honderd jaar heeft beleefd. Tijdens de evaluatie van de honderdste verjaardag van de steenkoolontdekking vertelden twee Turkse ex-mijnwerkers dat ze een *museum van de immigratie* wilden opzetten. Hun kinderen denken namelijk dat hun voorouders een paar honderd jaar geleden met slavenschepen naar hier werden gedeporteerd.

Ondertussen is er in de museumwereld een en ander grondig veranderd, ook in Limburg. Het Museum van de *Mijnwerkerswoning* in Eisden vertelt een blijvend en historisch gefundeerd verhaal.³² Tienduizenden bezoekers en studenten, van alle slag en stand, horen er hoe het mijnbedrijf het sociaal-culturele leven in de omgeving domineerde. Volgens de *ecomuseumfilosofie* bestaat de hele collectie van het museum uit giften van lokale bewoners. Wezenlijk factor

³⁰ *The European Route of Industrial Heritage. The Master-Plan* (Duisburg, Deutsche Gesellschaft für Industriekultur e.V. 30 november 2001). Zie ook www.ERIH.de

³¹ *Het Zwarte Goud* (Brussel, BRT/CD 887103).

³² Museum van de Mijnwerkerswoning, Marie-Joséstraat 3, 3630 Eisden-Maasmechelen. Openingsuren: zaterdag en zondag van 14 tot 18 uur of na afspraak. Toegang gratis. Contactpersoon: Jan Kohlbacher, tel. 089-764575.



Interieur van het Museum van de Mijnwerkerswoning. De Stichting Eisdens Erfgoed is een hardwerkende vrijwilligersvereniging die voor de Ecomuseumfilosofie gekozen heeft: in de eerste plaats voor en samen met de lokale bevolking werken. Ondertussen kent de werking, die onder meer bestaat uit het uitgeven van een tijdschrift, diverse themapublicaties, tentoonstellingen, didactische schoolprogramma's en beklivende rondleidingen in de cités en de ruimere omgeving een danig succes. Er worden werkelijk een aantal (zelfs internationale) groepen van lagere schoolkinderen tot universiteitsstudenten rondgeleid. Foto PCCE: Tonny Schouteden.

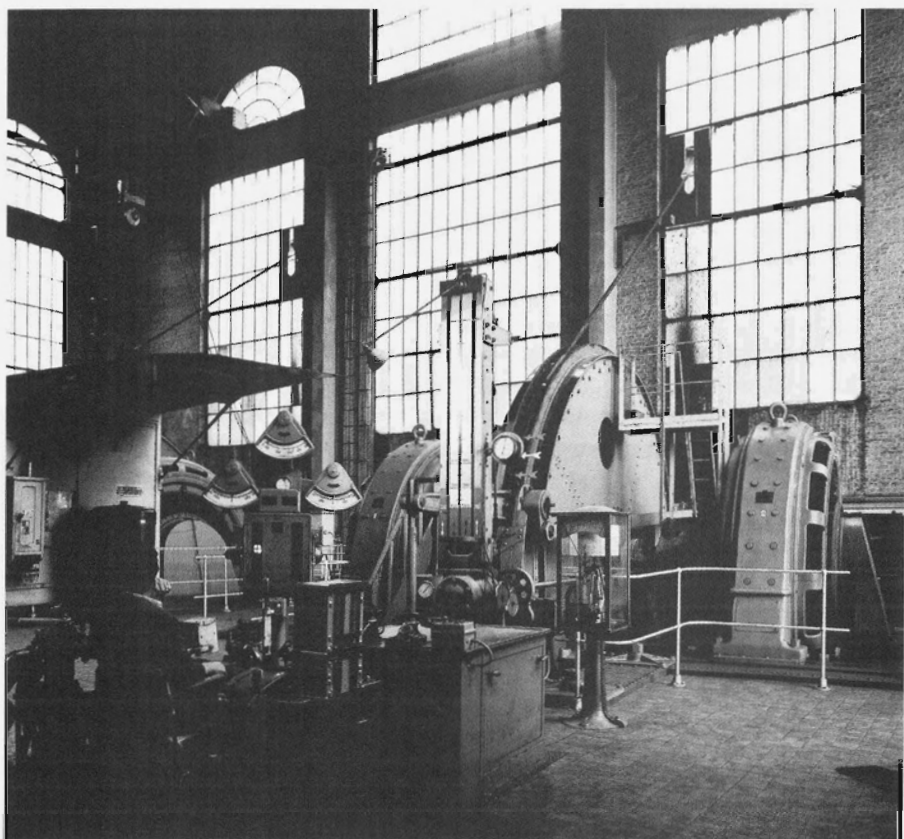
in de voortreffelijke vrijwilligerswerking is het inspirerende enthousiasme en engagement van oud-hoofdonderwijzer Jan Kohlbacher – een kind uit een Oostenrijks migrantengezin van midden jaren 1920. Opmerkelijk zijn ook de historische publicaties en levendige initiatieven rond de ontsluiting van het Eisdense mijnerfgoed.³³ In Beringen steekt in 1979 het provinciale *Project Industrieel Erfgoed* onder leiding van Adriaan Linters het vuur aan met een veertiendaagse *Beringen-mijn: wonen en werken*.³⁴ Het project loopt in samenwerking met de steenkoolmijn en enkele lokale verenigingen. Het ontsluitingswerk wordt er nu al jaren voortgezet in het *Vlaams Mijnmuseum*, ondergebracht in het vroegere sociale gebouw van de mijn,³⁵ en met wandelingen, publicaties en acties van het bijzonder actieve Beringse monumentencomité.

In Zolder groeien initiatieven vanuit het integratiewerk. Met het project *Zebrapad* beoogt het een brede kennismaking met de lokale multiculturele

³³ J. Kohlbacher, *Het Russisch Kamp. De kampen bij de Limburgse mijnen 1942-1965* (V.z.w. Stichting Eisdens Erfgoed 1998); idem, *50 jaar Maaslands huis (1952-2002)* (Eisden 2002).

³⁴ Werkgroep Monumentenzorg Beringen, *Beringen-Mijn: Wonen en Werken* (Beringen 1979); J. Hermelaers, S. Put, e.a., *Cité-route Beringen-Mijn* (Beringen 1991).

³⁵ Mijnstreekmuseum v.z.w., Koolmijnlaan 201, 3582 Beringen. Openingsuren: elke zondag van 10-17 uur. Voor groepsbezoeken en rondleidingen: v.z.w. Vrienden van het Mijnstreekmuseum, tel. 011-431117, of VVV Beringen, tel. 011-421552.



Ophaalmachines van de steenkoolmijn in Eisden. Verzameling PCCE; foto Eddy Daniëls.

samenleving. Op het mijnterrein hebben de afgelopen jaren interessante herbestemmingsinitiatieven vorm gekregen, met het *Europees Centrum voor Restauratietechnieken (ECR)*, het *Centrum voor Duurzaam Bouwen (Cedubo)* en het multiculturele marktplein. De lokale heemkundige kring bouwt in het Cultureel Centrum Houthalen-Oost zelf een beperkt mijnmuseum uit.³⁶ De culturele dienst en de plaatselijke openbare bibliotheek speelden hierop in met een tentoonstelling en een publicatie over de lokale mijn- en citégeschiedenis.

In het Genkse besteedt de overheid meer en meer aandacht aan allerlei sociale projecten rondom de mijncités. Het monumentencomité (i.s.m. stedelijke culturele dienst en geschied- en heemkundige kring Heidebloem) speelt met verdienstelijke publicaties over het mijnerfgoed in op de thema's van de Open Monumentendagen. Het Stedelijk Buurtopbouwwerk en het Regionaal Instituut voor Maatschappelijk Opbouwwerk (RIMO) wendten het koolputterserfgoed aan als sociaal bindmiddel voor de multiculturele samenleving onder de titel

³⁶ Museum *Ons Mijneverleden*, Cultureel Centrum Houthalen-Oost, Kastanjelaan 7, 3530 Houthalen-Helchteren. Rondleidingen op afspraak, tel. 011-522802, of 011-600540.

Wortelen in Waterschei. In samenwerking met de geschied- en heemkundige kring *Heidebloemke* van Genk werden verhalen digitaal vastgelegd, die bij de viering van 100 jaar steenkool in verschillende sessies op locatie in de cité van Waterschei werden verteld. Het is de bedoeling om het project op termijn naar andere wijken van Genk uit te breiden. De vrijwilligersvereniging *Voor het behoud van het mijnverleden* uit Genk en de KWB Winterslag organiseren regelmatig publieke en educatieve wandelingen op de mijnterreinen en door de cités.³⁷ Het wijkcomité Zwartberg heeft op eigen initiatief een mijnwerkersmonument bekostigd. Rik Thomas stelde voor deze gelegenheid een basiswerk samen over de geschiedenis van Zwartberg.³⁸

Essentieel in het hele proces van de ontsluiting van het koolputterserfgoed is dat het niet van bovenaf gedirigeerd, maar van onderuit gestuwd wordt. Het zijn de lokale mensen zelf die de mijngeschiedenis en het koolputterserfgoed onderzoeken, waarderen, koesteren en op hun tempo ontsluiten voor hun medeburgers en bezoekers. Na het sociale trauma van de mijnsluitingen vinden de mensen op deze manier weer een positieve eigenwaarde en een lokale identiteit terug, waar ze trots en kracht in vinden om aan een nieuwe toekomst te bouwen. Met enig Limburgs chauvinisme mogen we dit artikel afsluiten met de bedenking dat we, na twintig jaar hoofdzakelijk vrijwilligerswerk, hier qua lokaal publieksbereik verder staan dan elders. Door het eigen rijke erfgoed beter bekend te maken beogen wij een bredere culturele competentie en verdraagzaamheid bij de bevolking te ontwikkelen en tegelijk ook de maatschappelijk motivatie te stimuleren tegen de toenemende *samenloosheid* van onze samenleving.

Een voorbeeld: de cité van Beringen

Begin 1909 wordt beslist dat de mijnzetel van Beringen op de huidige *Kleine Heide* wordt gevestigd. De cités worden vervolgens in vier fasen gerealiseerd. Vanaf 1909 worden de eerste arbeiderswoningen achteraan de Stationsstraat en de Dwarsstraat gebouwd. Het zijn kleine, eenvoudige vier- en tweewoonsten, die voor die tijd wel comfortabel worden genoemd. Het zijn nagenoeg kopieën van woningtypes van de Franse mijn van Anzin, waarvan ingenieur Louis Sauvestre afkomstig is. De mijn kiest van meet af aan voor een duidelijke hiërarchische opbouw. Dichterbij de mijn, langs de Koolmijnlaan, worden in dezelfde periode vier ingenieurswoningen en vier dubbele woningen voor bedienden opgericht. Vlak voor de hoofdburelen wordt de villa van de *directeur-gérant* opgetrokken – inclusief een fraai park met een gevarieerde flora.

De tweede bouwfase (1919-1926) wordt duidelijk geïnspireerd door de tuinvijkgedachte, die in die periode volop wordt gepropageerd. Vooral ten noorden

³⁷ Vereniging voor het behoud van het Mijnerleden. Contactpersoon: Xavier Huygen, Binnenlaan 64, 3600 Genk, tel 089-394923.

³⁸ R. Thomas, *Tussen schachtoren en steenstort. Oorsprong en verleden van een zwarte berg, zijn zwarte goud en de mijnwerkers die er leefden* (Oplabbeek 2002).



Een staaltje van geïntegreerde erfgoedzorg is het project Melkhuisje in de oude cité. Op initiatief van de werkgroep Monumentenzorg Beringen werd een restauratie- en herbestemmingsproject opgezet dat gerealiseerd werd met de steun van de H. Ford European Conservation Awards, het gemeentebestuur, het provinciebestuur en de VDAB. Foto PCCE : Bert Van Doorslaer.

van de eerste arbeiderscité tussen de Stationskaai, de Laan op Vurten en de Leysestraat wordt ermee geëxperimenteerd. De gebogen straten die vier pleinen met elkaar verbinden, verdelen de cité in de typische wijklobben. Bepalend is het grote halve ronde plein onderaan, waarop in 1926 als sluitstuk een indrukwekkend schoolcomplex met centraal de noodkerk wordt opgericht. De kerk blijft in gebruik tot 1943, wanneer de nieuwe mijnkathedraal wordt ingewijd. In 1939 wordt het symmetrische schoolgebouw voor jongens en meisjes uitgebreid met een gebogen vleugel voor de kleuterschool. In dezelfde periode wordt de ingenieurs- en bediendenwijk langs de Koolmijnlaan met bakstenenwoningen vervolledigd en worden er aan een kant van de Laan op Vurten, tegen de spoorweg aan, woningen voor bedienden gebouwd. Een van de ingenieursvilla's wordt in 1923 omgebouwd tot *Maison d'Administration*, als vergader- en feestzaal voor het hoger kader en als hotel voor jonge ongehuwde ingenieurs. Voor alleenstaande migranten of wekelijkse pendelaars worden in de Stationsstraat drie *hotels* of logementhuizen opgetrokken. Op de hoek met het schoolcomplex wordt in 1927 nog het zogenaamde melkhuisje opgericht, voor de gratis melkbedeling in de cité. Het is inmiddels een beschermd monument.

Deze eerste twee bouwfases lopen uit in een schitterende apotheose, namelijk de aanleg van een prestigieuze bediendenwijk, het Kioskplein (1927-1929) tegenover de ingang van de mijn en drie villa's. In de villa's wonen de hoofdingenieurs, de latere directeurs ondergrond, bovengrond en personeel. Het ont-



Voor de apotheose van de eerste bouwfase (tot 1926) bouwt de mijn in Beringen een bediendencité rond het Kioskplein (1927-1929), waarvoor ze een beroep doet op de Brusselse architect Adrien Blomme. Het statige casinogebouw wordt pas in 1952 gerealiseerd. Foto PCCE : Bert Van Doorslaer.

werp voor deze wijk is van de hand van de bekende Brusselse architect Adrien Blomme.³⁹ In 1939 krijgen hij en zijn zoon Yvan de opdracht om een casino voor het hogere personeel te bouwen. Het omvat onder andere feest- en conferentiezalen, een dansgelegenheid en een hotel-restaurant. Als gevolg van de oorlogsomstandigheden kan het casino echter pas in 1952 worden ingehuldigd. Het totale Kioskplein en het aangrenzende directeurspark worden in september 1981 officieel als dorpsgezicht beschermd.

Wanneer de mijn eind jaren 1920 eindelijk op volle kracht kan draaien, zijn er weer meer arbeiderswoningen nodig. In 1930 (honderd jaar België!) wordt ten noordwesten van het kioskplein het Eeuwfeestplein gerealiseerd, samen met de aanpalende arbeiderswijken langs de Tennislaan en de Beverlosesteenweg en nog vier woonblokken aan weerskanten van de ingang van het voetbalstadion. Het *hotel* (logementhuis) dat het Eeuwfeestplein afsluit, is inmiddels gerestaureerd en kreeg een gemeentelijke herbestemming als centrum voor dagopvang, spelothek, sociale ombudsdienst, enzovoort. De oude arbeiderswijk ten oosten van de Koolmijnlaan wordt vervolledigd langs de Laan op Vurten, de Vossenbergh, de Spoorwegstraat en de Stationskaai. Aan de noordgrens wordt aan de Louis Sauvestrestraat verder tot aan de Koolmijnlaan gebouwd. Kenmerkend voor deze bouwfase is dat de verwijzingen naar de cottagestijl volledig verdwijnen en dat de architectuur soberder en goedkoper wordt.

³⁹ R. Courtois, M. Heck, *Adrien Blomme. Travaux d'architecte* (Bruxelles, Soc. Centrale d'Architecture de Belgique 1978).



De Turkse Fathi-moskee was het afgelopen decennium wellicht de meest omstreden nieuwbouw in Beringen. Begonnen in 1990 kon zij in december 1994 feestelijk geopend worden. Deze moskee in de Klimopstraat is op één na de grootste van België en is in een Ottomaanse stijl opgetrokken. Foto PCCE : Bert Van Doorslaer, 2002.

De climax van deze derde bouwfase is het indrukwekkende kerkcomplex, met kloostergang, pastorie, kapel en parochiale feestzaal. De Brusselse architect Henri Lacoste krijgt de opdracht.⁴⁰ De bouw vangt aan in 1939 en de inhuldiging volgt al in 1943. Tijdens de oorlog wordt tegenover de pastorie een kinderheilig (1944) opgetrokken. Het hele complex wordt sinds 1985 integraal als monument beschermd.

⁴⁰ Patrick Jaspers, 'Mijnkathedralen in Limburg. Katholieken, kunst en moderniteit', in: *Papers KADOK-Studiedag* 17 maart 2001, 8-26 en bijlagen.

In een laatste bouwfase wordt, kort na de Tweede Wereldoorlog, nog een kleine *kolenslagcité* (1947-1948) gebouwd. Deze komt naast het Russisch krijgsgevangenkamp ten oosten van de spoorlijnen en draagt nu nog de naam *Baltisch Kamp*. In een gedeelte van het barakkenkamp worden in 1947 noodwoningen ingericht. Ze bieden nog jaren noodhuisvesting aan nieuwe gastarbeiders. In 1947 vat de mijn het plan op om op enkele kilometers afstand van het bedrijf de arbeiderswijk *Steenveld* te laten bouwen, met 70 woningen. Hiervoor vindt ze een partner in de Nationale Maatschappij voor Goedkope Woningen. Het ontwerp van de Hasseltse architect Lavigne wordt uiteindelijk pas in 1952 gerealiseerd. In het verlengde van de Stadionlaan wordt nog een geometrische arbeiderswijk aangelegd. Centraal ligt het *Gouden Jubileumplein* dat herinnert aan de vijftigste verjaardag van de ontdekking van steenkool in Limburg.

In de periode 1990-1995 richt de Turkse gemeenschap langs de Stationslaan de Fathimamoskee op. Het is de op één na grootste moskee in België, in traditionele Ottomaanse architectuur. De Turkse gemeenschap, die zich in de jongste twee decennia flink heeft uitgebreid in het Beringse, koopt onder meer het parochiale complex achter de kerk, de wijkbibliotheek en het kinderheilgebouw om er een eigen socio-culturele en educatieve werking te organiseren.

In het vroegere sociaal gebouw van de mijn is nu het *Vlaams Mijnmuseum* ondergebracht (Koolmijnlaan 201). Ook andere gebouwen van de mijn hebben een nieuwe bestemming gekregen. Op dit ogenblik wordt volop aan een masterplan voor de toekomst van deze beschermde mijnsite gewerkt, waarbij veel aandacht uitgaat naar de cultuurtoeristische ontsluiting. Het mijnstreekmuseum en erfgoedcentrum zullen hierin een motorfunctie spelen om ook private investeerders aan te trekken. Door hun cultuurhistorische herbestemming zullen ze een nieuwe, maatschappelijk relevante betekenis krijgen. Vanuit deze mijn zal ook een ruimere regionale route ontwikkeld worden, die weer in een groter netwerk van industriële erfgoedmonumenten opgenomen wordt. Het is de bedoeling dat Beringen-Mijn één van de 66 ankerplaatsen wordt van de *European Route of Industrial Heritage* (ERIH; zie www.erih.de).