

## Thomas Rode

### *Een wereld van cement? De strijd om het Plateau van Margraten, 1976-1989*

Op 16 januari 1991 had het voorbij moeten zijn, maar bij de cementfabriek ENCI in de Sint-Pietersberg ten zuiden van Maastricht was het een dag als alle andere. Traag laadden graafmachines mergel op grote vrachtwagens. Die brachten de mergel naar de klinkeroven. Daar werd hij gebrand en vervolgens in een cementmolen gemalen. Het eindproduct werd verpakt en aan de afnemers geleverd. Deze laatste fasen in het productieproces zouden wel in Maastricht blijven, maar de mergelwinning zelf had op deze dag in januari beëindigd moeten zijn. Het was de bedoeling dat de groeve vanaf die datum leeg was en dat ENCI elders mergel had gewonnen, namelijk op het Plateau van Margraten, waar zich eveneens grote hoeveelheden mergel in de bodem bevonden. Tot grote verbijstering van de bewoners van deze streek had ENCI in 1976 een vergunning aangevraagd om de mergelwinning daar in de periode tussen 1991 en 2030 ter hand te kunnen nemen. In korte tijd werden duizenden protestbrieven aan het provinciebestuur gestuurd. Het Plateau van Margraten was agrarisch gebied en als landschap uniek voor Nederland, maar daar had ENCI geen boodschap aan: voor het bedrijf telde slechts de mergel onder de grond. Om die mergel te kunnen winnen moest het plateau worden afgegraven. Er was per slot behoefte aan cement om huizen en bruggen te bouwen en straten aan te leggen. Daarvoor moest men bereid zijn offers te brengen, was het argument. Zo ontstond een belangenconflict: de plannen van ENCI waren veel burgers een doorn in het oog. Het conflict duurde dertien jaar en werd pas beëindigd toen de bevoegde minister in 1989 besloot ENCI geen toestemming te geven.

De centrale vraag van dit artikel is: hoe kwam het dat de beslissing aan het eind van deze dertienjarige periode (1976-1989) ten gunste van de tegenstanders van de mergelwinning op het plateau uitviel? Want de overheden hadden ENCI steeds gesteund en waren steeds tegemoet gekomen aan de wensen van het bedrijf. Hieronder passeren verschillende factoren de revue die een kleinere of grotere rol hebben gespeeld bij het negatieve besluit over de winning. Dit waren: het toenemende milieubewustzijn; nieuwe vormen van cementproductie, waarvoor minder mergel nodig was; diepere mergelwinning; en - *last but not least* - het protest van de actiecomités. Voordat deze factoren in het hiernavolgende worden behandeld, kijken we eerst naar de geschiedenis van de cementindustrie in Nederland.

## De geschiedenis van de cementindustrie en het productieproces

In de loop van de twintigste eeuw werden steeds meer woningen in Nederland niet meer met bakstenen maar met beton gebouwd. Voor het maken van beton is cement, kiezel, zand en water nodig, waarbij cement het bindmiddel is. De grondstof voor cement is 'klinker', gebaseerd op gemalen kalksteen, zoals mergel. Om het eindproduct cement te krijgen zijn vele stappen noodzakelijk: de eerste stap is de mergelwinning zelf, zoals die plaatsvindt in de Sint-Pietersberg bij Maastricht. De mergelbrokken worden in stukken geslagen en met leem en vuursteen gemengd. Dit mengsel wordt gemalen, gedroogd, vermengd met leisteen en vervolgens in een oven gebrand. Er ontstaat een korrelige substantie, die portlandcementklinker wordt genoemd. Aan de klinker wordt een kleine hoeveelheid gips toegevoegd en in de cementmolen tot het eindproduct cement gemalen. Het geproduceerde cement wordt dan in silo's opgeslagen of in zakken verpakt.<sup>1</sup>

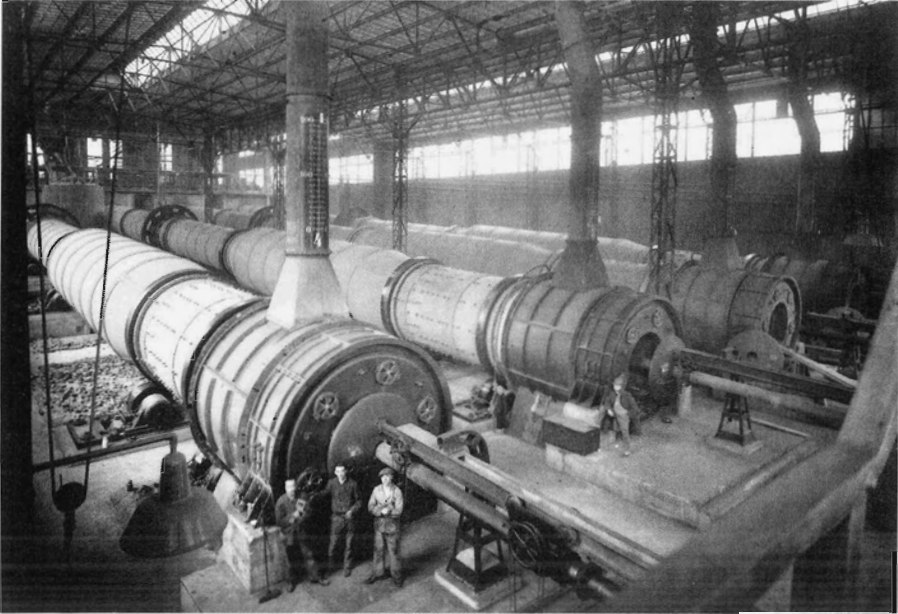
De eerste schriftelijke vermelding van cementgebruik in Nederland heeft volgens Heerding betrekking op een sluis in de buurt van Muiden in 1790. Volgens dit bericht waren alle betrokkenen zeer tevreden over dit nieuwe materiaal. Enkele decennia later, tussen 1820 en 1850, werd in Engeland het zogenaamde portlandcement ontwikkeld. Het verschil met 'normaal' cement is dat portlandcement gebrand wordt. In Nederland ontstond de eerste portlandcementfabriek in 1870 in Delfzijl. Slechts vijf jaar later werd er ook in Zuid-Limburg een cementfabriek opgericht. In Vijlen (bij Vaals) werd sindsdien 8.000 ton portlandcement per jaar geproduceerd.<sup>2</sup> ENCI kwam pas in 1926 in bedrijf; de afkorting ENCI staat voor 'Eerste Nederlandsche Cement Industrie', maar die is dus feitelijk onjuist. Tijdens en na de Eerste Wereldoorlog bleek dat de kleine Vijlense fabriek de vraag naar cement niet meer aan kon. In de oorlogsjaren kwam bovendien de import van cement uit Engeland, België en Duitsland vrijwel stil te liggen. Cement werd een schaars goed. Vandaar dat men besloot dat Nederland een eigen cementindustrie nodig had. De Sint-Pietersberg, waar men al sinds de middeleeuwen mergel had gewonnen, werd de plek van vestiging. De plek had goede transportmogelijkheden: de Maas en het kanaal van Luik naar Maastricht lagen vlakbij. ENCI werd opgericht door een Zwitsers-Belgische combinatie van Holderbank en CBR (*Cimenteries et Briquetteries Réunis*). Beide waren bekende namen in de cementbranche. In 1928 werd de eerste oven in gebruik genomen. In 1929 werd er al 161.000 ton cement verkocht, dat is ruim twintig keer zoveel als de capaciteit van de kleine fabriek in Vijlen.<sup>3</sup> Tussen 1920 en 1930 was de vraag naar cement verdrievoudigd.<sup>4</sup>

1 A. Heerding, *Cement in Nederland* (Umwiden 1971) 226.

2 *Ibidem*, 65.

3 *Ibidem*, 113.

4 *Ibidem*, 116.



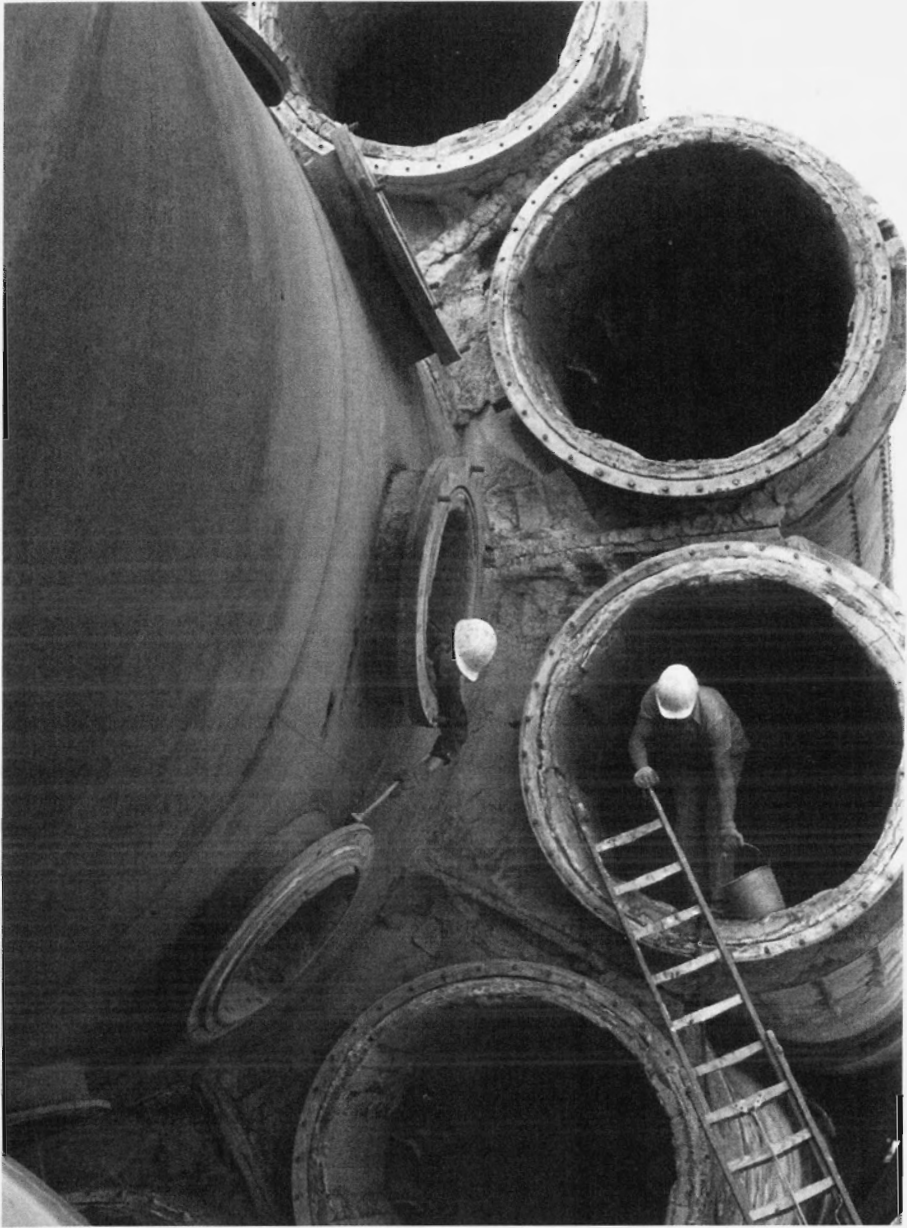
*De vier ovens Noord op 21 juni 1929. De meest linkse figuur houdt een kijkglas in de hand waarmee hij in de felle gloed van de vlam kan kijken. Uit: Van mergel tot cement, 70 jaar ENCI, 1926-1996 (Maastricht 1996).*

Gedurende de Tweede Wereldoorlog ging de productie door, maar op een lager niveau. Na de oorlog verwierf ENCI een concessie om gedurende zestig jaar mergel te winnen in de Sint-Pietersberg. Naast deze algemene concessie bleven vergunningen nodig voor de concrete plannen in kortere perioden. Aanvankelijk werden deze vergunningen slechts voor drie of vijf jaar toegekend; later werden ze langer geldig. Op deze manier werd de bureaucratie gereduceerd. Voor ENCI was dit een groot voordeel: het maakte ook investeringen op een grotere schaal mogelijk.

Door de naoorlogse wederopbouw steeg de vraag naar cement tot ongekende hoogte. Als gevolg van de oorlog waren veel woningen onbewoonbaar; wegen, havens en bruggen waren verwoest. Na het herstel van de schade lanceerde de overheid een wederopbouwprogramma, dat werkgelegenheid schiep voor duizenden bouwvakarbeiders. Niet alleen bouwvakarbeiders, ook cementproducent ENCI profiteerde van dit programma. Na de watersnoodramp van 1953 waren voor de bouw van dijken, dammen en bruggen in het kader van het Deltaplan opnieuw grote hoeveelheden cement en beton nodig.<sup>5</sup> Het cementverbruik in Nederland steeg van 1,6 miljoen ton in 1950 tot 4,4 miljoen in 1965. Daarvan was respectievelijk 0,58 en 2,95 miljoen ton afkomstig van ENCI.<sup>6</sup> Het niet door ENCI geleverde cement werd geïmporteerd.

5 A. Jamison e.a. *The making of the new environmental consciousness: A comparative study of the environmental movements in Sweden, Denmark and the Netherlands* (Edinburgh 1990) 124-125.

6 Heerding, *Cement in Nederland*, 159.



Onderhoudswerk in de reusachtige satellietkoelers van de in 1968 in gebruik genomen 'Oven 8'. Uit: Van mergel tot cement, 70 jaar ENCI, 1926-1996 (Maastricht 1996).

In 1967 verwierf ENCI een definitieve vergunning voor een periode van 25 jaar en een maximaal af te graven oppervlakte van 136,5 hectare. Deze vergunning werd 'uiterst' genoemd, omdat de rest van de Sint-Pietersberg tot natuurmonument werd verklaard. Dagbouw werd toegestaan in het gebied tussen de Van Schaikweg in het noorden tot de Observant in het zuiden en van de Maas in het oosten tot het ENCI-bos in het westen. ENCI mocht zo diep graven als technisch mogelijk was. De precieze plannen moesten per jaar in een werkplan worden beschreven en ingediend. Op grond van hun historische en culturele betekenis werden de hoeves Caestert, Zonneberg en Lichtenberg buiten het ENCI-gebied gehouden. De grenzen van deze maximale vergunning werden op een kaart ingetekend en met grenspalen in het landschap gemarkeerd. ENCI bezat nog 200 hectare grond buiten dit gebied; die moest het bedrijf aan de Provincie overdragen. Bovendien werd ENCI verplicht om een plan op te stellen voor het gebruik van het terrein na de beëindiging van de mergelwinning.<sup>7</sup> Landschapsarchitect Vallen presenteerde dit plan in het begin van de jaren 1970. Hij stelde voor een 'mergelmeer' in het afgegraven gedeelte te laten ontstaan; het gebied daaromheen werd voor recreatie bestemd. Om dit plan te bekostigen moest ENCI tien cent per ton mergel in een fonds storten. Daaruit zou de herinrichting van het gebied na afloop van de mergelwinning moeten worden betaald.

In 1968 kocht ENCI een nieuwe oven voor 300 miljoen gulden. Het grote voordeel was dat de oven zeer economisch werkte, waardoor de prijs voor de productie per ton daalde. Een normale afschrijving betekende volgens ENCI echter dat deze oven gedurende veertig jaar in bedrijf zou moeten blijven. Vanuit dat perspectief zou de productie tot 2008 moeten doorgaan, langer dan volgens de toenmalige berekeningen mergel uit de Pietersberg zou kunnen worden gewonnen. Volgens die calculaties was de mergel op voordat de oven was afgeschreven. Daarom werd vanaf de vroege jaren zeventig naar een alternatieve winplaats gezocht.

### Plannen voor een nieuwe groeve in de jaren 1970

De behoefte aan cement bleef doorgroeien tot 1973. De oliecrisis in dat jaar leidde tot een omslag in de bouwconjunctuur. Na een terugval van de vraag in 1974 trad snel weer herstel op en in de jaren daarna stabiliseerde de cementproductie op het niveau van ongeveer 5,5 miljoen ton per jaar.<sup>8</sup> Het Nederlands Economisch Instituut (NEI) verwachtte een toename tot 6,6 miljoen ton in het jaar 1990.<sup>9</sup> Daarna zou de vraag verder stijgen tot 7,3 miljoen ton. ENCI zou hiervan tweederde produceren; dit zou dus omstreeks 5 miljoen ton zijn. In 1970 was dit slechts 3,75 miljoen ton. Het probleem was alleen dat de mergelvoorraad in de Sint-Pietersberg bij een afgravingstempo van 5 miljoen ton per jaar in korte tijd uitgeput zou raken. Daarom begon ENCI naar nieuwe winningsgebieden te zoeken.

7 A. Nieste en M.A.H. Poesen, *Van mergel tot cement, 70 jaar ENCI, 1926-1996* (Maastricht 1996) 60.

8 J. Schreuder, J.W. Arntzen en L. Hordijk, *Cement en werkgelegenheid in Nederland* (Amsterdam 1980) 30.

9 J.D. Volmer, *Mergelwinning op en rond het Plateau van Margraten* (Maastricht 1976) 9.



Er waren twee opties: enerzijds de Rasberg, gelegen tussen Amby, Rothem, Berg en Terbijt en Bemelen, anderzijds het Plateau van Margraten in de buurt van Sibbe, Vilt, Welsden en Gasthuis. Enkele decennia daarvoor was afgraving van deze gebieden ook al naar voren gebracht als alternatief voor de afgraving van de Sint-Pietersberg, maar toen waren deze plannen verworpen.

ENCI liet de ecologische, economische, functionele en geografische aspecten van deze alternatieve locaties onderzoeken. De Rasberg had veel nadelen: het gebied had volgens landschapsonderzoekers een hogere zeldzaamheidswaarde. Bovendien was het moeilijker bereikbaar, werd het gebruikt voor de drinkwatervoorziening, was er minder mergel te winnen en zou de zichtbare schade aan het landschap groter zijn, mede vanwege de nabijheid van bebouwing. Het Plateau van Margraten was volgens hen landschappelijk minder waardevol, bezat een grotere mergelvoorraad en de dagbouw zou minder zichtbaar zijn. Met behulp van een acht kilometer lange tunnel wilde men de mergel van het plateau naar de oven in Maastricht transporteren. Er was wel een probleem: het Plateau van Margraten was bestemd als proefgebied voor een landschapspark. De conclusie luidde niettemin: 'Uit het voorgaande blijkt dat mergelwinning op het Plateau van Margraten op de meeste punten de minste bezwaren oproept en het meest economisch is'.<sup>10</sup> Op grond hiervan ging ENCI zich richten op de toekomstige afgraving van het Plateau van Margraten.

Intussen had aandeelhouder CBR een nieuwe oven in bedrijf genomen in Lixhe (België), slechts een paar kilometer stroomopwaarts langs de Maas. Vanaf mei 1976 produceerde het bedrijf daar klinker die ook in Maastricht werd verwerkt. Het ging om 700.000 ton per jaar. ENCI benadrukte echter dat deze import niet per se altijd zou voortduren. Om die reden bleef men verder zoeken naar een nieuwe mergelwinplaats in Zuid-Limburg zelf.

Op 8 november 1976 was het zover: op die dag vroeg ENCI bij de Provincie Limburg vergunning aan voor de inrichting van een nieuwe groeve. In de aanvraag noemde men drie beweegredenen voor deze stap: als eerste voerde men de continuïteit van het bedrijf aan. Omdat men in de cementindustrie grote investeringen moest doen, zoals die in de nieuwe oven, was zekerheid over de mergelwinning gedurende een lange periode noodzakelijk. Om die reden moest men reeds in 1976 plannen maken voor de situatie na 1991. Als tweede argument noemde men de werkgelegenheid van de 900 werknemers, die ENCI in die tijd in dienst had. Bij een afwijzing van de vergunning dreigde ENCI de productie te staken en alle medewerkers te ontslaan. Deze aankondiging werd als politiek bedreigend ervaren, omdat de werkloosheid in Zuid-Limburg als gevolg van de mijnsluitingen enkele jaren daarvoor nog steeds zeer hoog was. Nergens in Nederland was het werkloosheidspercentage zo hoog als in Zuid-Limburg. Bovendien zouden door de sluiting van de fabriek ook 450 arbeidsplaatsen in toeleveringsbedrijven in gevaar komen, naast de 900 bij ENCI. Het derde argument had betrekking op het nationale belang van de cementindustrie. ENCI wees op de problemen tijdens en na de Eerste Wereldoorlog, die destijds

<sup>10</sup> *Ibidem*, 17.

aanleiding waren geweest voor de oprichting van ENCI. Het bedrijf benadrukte dat grondstoffen als mergel niet zo gemakkelijk ingevoerd konden worden als andere producten, zoals auto's. Daarom was een eigen Nederlandse cement-industrie van groot belang.<sup>11</sup>

## Bezwaren

Het was geen wonder dat de vergunningaanvraag voor de afgraving van het Plateau van Margraten tot protesten leidde. ENCI had dit al verwacht en diende de aanvraag daarom relatief vroeg in. Men wilde het protest tijd gunnen. Maar ENCI had er niet op gerekend dat het protest zo'n grote omvang zou krijgen. Binnen de kortste tijd spraken meer dan 8.000 mensen zich tegen het plan uit. De burgemeesters van Bemelen, Margraten, Valkenburg-Houthem en Wijlre stuurden op 14 februari 1977 een gezamenlijke protestbrief aan Gedeputeerde Staten. Zij stelden dat de afgraving tot grote landschappelijke schade zou leiden. Ook uitten zij hun zorgen over de drinkwatervoorziening, het toerisme, de werkgelegenheid in de agrarische sector, en de aantasting van het milieu. Gedeputeerde Staten ontvingen ook bezwaren van het ministerie voor Landbouw en Visserij en van de Land- en Tuinbouwbond. Beiden wezen op het unieke karakter van het landschap. In februari 1977 toonde *superintendent* Merlyn L. Grove van de nabijgelegen Amerikaanse militaire begraafplaats zich bezorgd over 'any activities which would detract from the dignity and aesthetic character of the cemetery site'. Gedeputeerde Staten antwoordden dat die zorg niet terecht was, omdat de afstand tussen de groeve en de begraafplaats minimaal 850 meter zou blijven.<sup>12</sup>

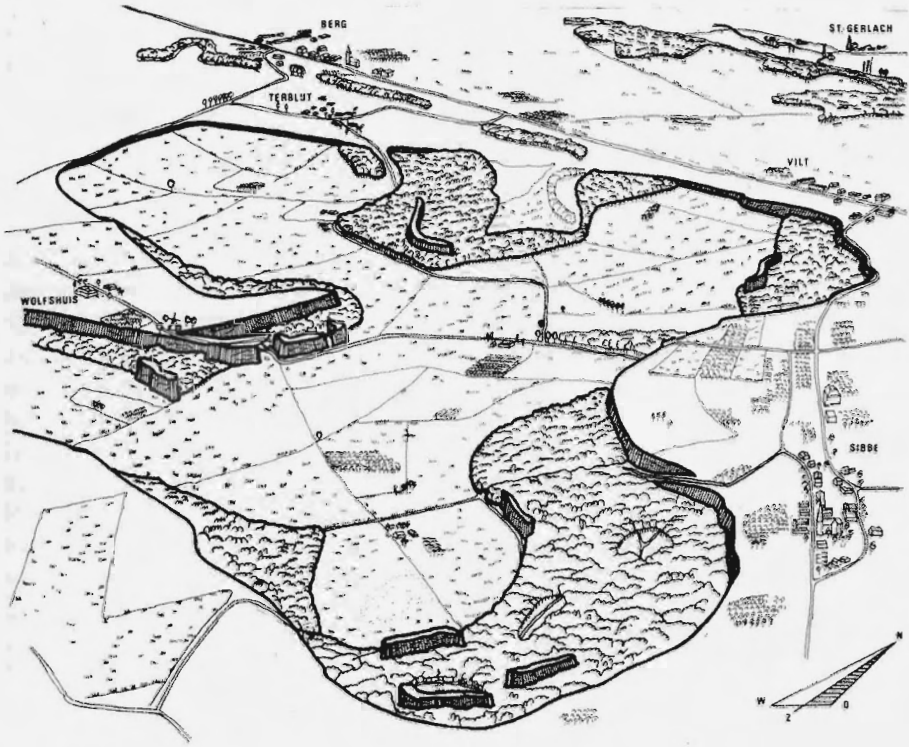
Ook de bewoners hadden kritiek op de argumenten van ENCI.<sup>13</sup> Was een eigen Nederlandse cementindustrie wel echt noodzakelijk? Welke garanties waren er dat ENCI na 1991 werkgelegenheid zou blijven bieden aan 900 werknemers? Hoe zou het cementverbruik zich ontwikkelen? Wat gebeurde er met de boeren die de landbouwgrond op het plateau bewerkten? En was er niet een plan om het gehele Mergelland tot beschermd natuurgebied te maken?

Er bestond inderdaad een plan om 20.000 ha van het Mergelland tot Nationaal Landschapspark te verklaren. Maar de ideeën over dit soort landschapsparken stonden toen nog in de kinderschoenen. Bovendien betrof de afgraving slechts een klein deel van het beoogde natuurgebied.

11 B. Neeleman, *Het Plateau van Margraten* (Lelystad 1980) 5-10.

12 Provinciale Griffie van Limburg: Stukken betreffende de adviezen van gehoorde instanties, rubricering van ontvangen adviezen en bezwarenschriften (inclusief namenlijsten), 1977 Inv. nr. 04.09 / 4935.

13 Zie: Th. Postmes, *Antithese 2: De dans om het cementen kalf: adviezen en commentaren naar aanleiding van de Enci-aanvraag* (Maastricht 1979).



Situatieschets van de geplande mergelgroeve op het Plateau van Margraten. Uit: *Mergelwinning op en rond het Plateau van Margraten. Rapport van de Informele Werkgroep Mergelwinning, november 1976. Collectie SHCL.*

Voor ENCI telde dit argument daarom niet. Toch ging het wel om een bijzonder landschap:

We vinden in dit gebied de voor Zuid-Limburg karakteristieke droogdalen, grubben en holle wegen. Samen met de steile hellingen maken zij dit landschap tot iets unieks in Nederland. Verder treffen we hier ook nog een grote verscheidenheid in flora en fauna aan die elders in Nederland niet voorkomt.<sup>14</sup>

Om de waarde van het landschap te onderzoeken werd een commissie van deskundigen gevormd. De door Gedeputeerde Staten ingestelde commissie kwam tot de volgende conclusie:

De leden ervan kunnen niet ontkennen dat een afgraving inbreuk zal maken op de waarde en de schoonheid van het landschap. Een vakgroep van de Landbouw Hogeschool Wageningen kreeg de opdracht te onderzoeken wat de gevolgen voor het landschap zullen zijn. [...]De onderzoekers komen inderdaad tot de conclusie dat afgraving

<sup>14</sup> I. van de Gazelle, *Mergelwinning op het plateau van Margraten* (z.p. 1980) 4.



afbreuk zal doen aan de schoonheid van het landschap. Niet alleen het landschap, maar ook het boerenbedrijf zal de gevolgen ondervinden.<sup>15</sup>

Dit was het volgende punt van kritiek: er waren 116 boerenbedrijven werkzaam op het plateau. Veel van die bedrijven verschaften levensonderhoud aan twee of meer gezinnen. Berekend werd dat ongeveer 200 mensen door de afgraving van het plateau getroffen zouden worden. De boeren klaagden dat ook zij het recht hadden hun bedrijf voort te zetten; dat was niet alleen aan grote bedrijven als ENCI voorbehouden. Hoewel ENCI beloofde de grond aan de bezitters terug te geven, maar dan 35 tot 40 meter lager, werden de betrokkenen daardoor niet gerustgesteld. De deklaag op het Plateau van Margraten was zeer vruchtbaar en er bestond twijfel of dat ook op de lager gelegen bodem het geval zou zijn. De fruittelers waren bang dat er meer vorstschade zou ontstaan, omdat de vorst in lager gelegen delen extremer is.

Men had ook twijfels over de door ENCI genoemde werkgelegenheid in de fabriek. Zou die tot in de jaren 1990 werkelijk gelijk blijven? Men wees erop dat ENCI de laatste jaren 150 werknemers ontslagen had op grond van de toenemende automatisering. Wie kon garanderen dat er in 1990 nog 900 mensen bij ENCI werkten?

Bovendien twijfelde men aan de cijfers over de toekomstige afzet van cement. ENCI gebruikte steeds cijfers van het NEI, terwijl het CBS voorzag dat de hoogconjunctuur in de bouw ten einde zou komen. De tegenstanders van de afgraving stelden voor cement uit Duitsland te importeren, waar overproductie was. In een verenigd Europa moest dat geen probleem zijn, vonden zij. De protesten leidden ertoe dat Gedeputeerde Staten geen beslissing durfden te nemen:

De weerstand was zo sterk dat de Provincie, die tot dan toe rücksichtslos werkgelegenheid boven milieu liet prevaleren, die keuze deze keer niet aandurfde. Weliswaar werd aan de Kroon positief geadviseerd (omdat de schade na de afgraving niet opweegt tegen de schade die aan de werkgelegenheid in de toch al zwakke regio Zuid-Limburg wordt toegebracht), maar men durfde zelf geen besluiten te nemen.<sup>16</sup>

Gedeputeerde Staten lieten de termijn van negen maanden, waarin een beslissing over de aanvraag moesten worden genomen, verstrijken. Op deze manier werd automatisch een hogere instantie bevoegd. Na de verstrijking van de termijn ging ENCI in beroep bij de Kroon om het belang van de aanvraag te onderstrepen. Gedeputeerde Staten moesten de regering niettemin van advies dienen en stelden daarvoor de 'Commissie Ontgronding Margraten Plateau' in, die binnen twee jaar een advies aan Gedeputeerde Staten moest uitbrengen.

15 Neeleman, *Plateau van Margraten*, 10-11.

16 H. Bemelmans(ed.), *De wal en het schip: Aktievoeren voor natuur en milieu in Limburg* (Bemelen 1989) 16.

## Het rapport van de 'Commissie Ontgroning' en de milieubeweging

De commissie bestond uit achttien leden van verschillende organisaties, politieke partijen en verenigingen. Op 29 april 1978 bracht de commissie advies uit. Zes leden waren zonder meer tegen afgraven, elf waren daar onder voorbehoud voor. Het voorbehoud betrof in hoofdzaak de werkgelegenheid.<sup>17</sup> Op 18 mei 1978 legden Gedeputeerde Staten dit advies voor aan Provinciale Staten. Ook deze spraken zich uit voor de toekenning van de vergunning. Twee dagen later bleek hoe woedend de bevolking daarover was. In allerijl hadden de tegenstanders een protestmars georganiseerd. Op 20 mei 1978 verzamelden zich meer dan 8.000 mensen op het dorpsplein van Cadier en Keer. De toeloop was zo groot dat de NS speciale treinen naar Maastricht en aansluitend busvervoer naar Cadier en Keer moest inzetten:

De dagen ervoor had het flink geregend, maar die dag was het droog. Langzaam stroomde het plein vol – met mensen uit de dorpen en steden in de buurt, maar ook met milieuactivisten, natuurliefhebbers, beroepsactievoerders en vakantiegangers uit de rest van het land. Spandoeken staken boven de duizenden hoofden uit: 'Gedeputeerde Staten veeg je eigen gat af', en: 'Geen mergel uit Margraten'. Acht- tot tienduizend mensen trokken mee, nog meer dan het aantal dat schriftelijk bezwaar had gemaakt.<sup>18</sup>

Toen ze langs het enorme gat van de al bestaande groeve bij 't Rooth trokken lieten veel deelnemers volgens Nanne Dorren luid hun afschuw blijken. Uit deze groeve werd door het bedrijf Nekami mergel gewonnen voor de productie van kunstmest. Het gaf een idee over hoe het hele plateau er na de afgraving door ENCI uit zou komen te zien.

Maar niets scheen te helpen: twee weken later stuurde gouverneur Sjeng Kremers een brief aan het ministerie met het rapport van de commissie en het positieve advies van Gedeputeerde Staten. Kremers had twee argumenten voor dit positieve advies: ten eerste het belang van ENCI als grote werkgever in de regio Maastricht; ten tweede vond hij het belangrijk dat Nederland een eigen cementindustrie behield.<sup>19</sup> Daarom zou het ministerie de aanvraag van ENCI moeten goedkeuren. Kremers noemde wel een aantal beperkende voorwaarden. Ten eerste zou de concessie niet voor een veertigjarige periode moeten worden toegekend, maar voor twintig jaar, en daarna voor tweemaal tien jaar. Ten tweede moest ENCI de hele periode tenminste 750 arbeiders tewerkstellen. Ten derde moest de afgegraven mergel in Limburg verwerkt worden. Ten vierde mocht niet meer dan 30 hectare in het totale concessiegebied tegelijk worden afgegraven. De voorbereiding en afbouw moesten aldus planmatig worden uitgevoerd, in tegenstelling tot die van de Sint-Pietersberg, waar thans nog steeds

<sup>17</sup> Neeleman, *Plateau van Margraten*, 19.

<sup>18</sup> N. Dorren, *De duivel groef een paradijs: Het verhaal van een Zuid-Limburgs dorpje aan de rand van de afgrond* (Rotterdam 2005) 113.

<sup>19</sup> Postmes, *Antithese* 2, 71.



Beeld van de protestmars tegen de plannen tot afgraving van het Plateau van Margraten in Cadier en Keer, 20 mei 1978. Foto: Frans Welters, copyright Media Groep Limburg.

een uitgebreide dagbouw plaatsvindt die zich nog vrijwel nergens in een eindstadium bevindt. Ook na dit advies, dat opnieuw werkgelegenheid voorrang gaf boven natuurbescherming, kwam het nog niet tot een eindbeslissing. Het zou nog zeven jaar duren voor het ministerie een voorlopig besluit bekend zou maken.

De tegenstanders gebruikten deze tijd om hun positie duidelijk te maken en op schrift te stellen. In 1978/79 gaf het inmiddels gevormde Comité Mergelland twee publicaties uit met de titel *Antithese I* en *II*. De titels waren een zinspeling op een ENCI-rapport dat *Synthese* heette. Beide publicaties bevatten veel argumenten waarom het afgraven van het Plateau van Margraten niet zinvol was. Bovendien toonden ze aan dat er ook alternatieven bestonden. Hierboven heb ik al een aantal van de in deze publicatie opgenomen tegenargumenten genoemd. De stukken van het Comité Mergelland vielen, zoals vele ecologisch gemotiveerde stukken rond het jaar 1980, op door 'a dominant orientation towards realism and concrete alternatives'.<sup>20</sup> Volgens sociale wetenschapper Jamison, die onderzoek deed naar de milieubeweging in Nederland, was die in de jaren 1960 en 1970 vooral gericht op 'changing basic societal values and norms'.<sup>21</sup> In de jaren 1980 daarentegen 'they put major emphasis on influencing government policy and the development of exemplary alternative strategies'.<sup>22</sup> Sindsdien probeerden

20 Jamison e.a., *New environmental consciousness*, 177.

21 *Ibidem*, 10.

22 *Ibidem*, 145.

actiegroepen niet meer het hele 'systeem' te veranderen, maar concentreerden zij zich op de oplossing van concrete problemen en pasten zij hun strategieën daarop aan.

Dat gold ook voor het Comité Mergelland. De milieubeweging stelde bijvoorbeeld voor dat ENCI meer hoogoven- en vliegascement zou produceren. Voor deze cementsoorten was minder mergel nodig dan voor portlandcement. Zij baseerde zich daarbij op gegevens van ENCI zelf.<sup>23</sup> Met dit voorstel werd voor het eerst een uitweg genoemd die pas jaren later aan de oplossing van het probleem zou bijdragen. Het Comité Mergelland was zijn tijd daarmee ver vooruit. Het liep met deze strategie van concrete alternatieven voorop in vergelijking met andere milieugroepen, die deze aanpak in de jaren 1980 in heel Nederland zouden overnemen:

In sum, we can conclude that in the course of the 1980s most Dutch environmentalists have tended to become more 'realistic' and to focus on concrete alternatives which can be implemented within the present industrialised society.<sup>24</sup>

Een van de redenen waarom veel Nederlanders gealarmeerd waren en zich steeds meer zorgen gingen maken over het milieu was zeker het 'Rapport van de Club van Rome'. Dit rapport stelde vast dat de periode van economische groei sinds de Tweede Wereldoorlog niet eeuwig zou kunnen voortduren. De groei had weliswaar rijkdom gebracht, maar tegelijkertijd ook grote vervuiling en milieuschade. Schaarste aan grondstoffen bij een toenemende wereldbevolking zou onvermijdelijk leiden tot een 'einde aan de groei'.

These ideas of the Club of Rome soon found many supporters among the Dutch public because they corresponded very well with already existing, yet not so explicitly defined, feelings of discontent. It seemed as if in this book all the pieces of the puzzle, so to speak, had fallen together in the right place.<sup>25</sup>

### Nog een onderzoeksrapport en nog meer protest

In 1980 verscheen een rapport over de werkgelegenheidseffecten van de cementproductie. Dit rapport, getiteld *Cement en Werkgelegenheid*, was in opdracht van de regering opgesteld door de Amsterdamse economen Schreuder, Arntzen en Hordijk. Het rapport analyseerde de werkgelegenheidsontwikkeling in Zuid-Limburg. Tussen 1971 en 1976 was het aantal arbeidsplaatsen in de regio Maastricht-Valkenburg met 5,2 procent afgenomen. Dat was de helft gunstiger dan de ontwikkeling in de regio Heerlen, waar de werkgelegenheid met 10,4 procent was gedaald. ENCI zorgde voor 1,3 procent van de totale werkgelegenheid in de regio Maastricht-Valkenburg; als die zou verdwijnen zou dat dus een

23 Postmes, *Antithese* 2, 72.

24 Jamison e.a. *New environmental consciousness*, 178.

25 *Ibidem*, 136.

duidelijk effect hebben op de omvang daarvan. Het toekomstig aantal arbeiders in de fabriek was mede afhankelijk van de verwachte vraag naar cement. Daarom deden de economen ook onderzoek naar de toekomstige behoefte aan cement. De Stichting Natuur en Milieu had daarover cijfers gepubliceerd die duidelijk afweken van die van het NEI en van ENCI zelf. Het NEI voorzag een verbruik van 6,6 miljoen ton in 1990, maar volgens de Stichting Natuur en Milieu zou dat slechts 4,2 miljoen ton zijn (zie hierna tabel 1). Maar de werkgelegenheid was ook afhankelijk van andere factoren, met name de arbeidsproductiviteit, het hergebruik van het afval, en de rol van hoogovencement in verband met de benodigde hoeveelheid klinker. Al met al kwam men tot de volgende conclusie:

In vele gevallen wordt de werkgelegenheid bij Enci Maastricht, ondanks het eventueel verlenen van de Margratenconcessie, veel lager dan het in de concessieaanvraag genoemde getal. [...] Vooral door het hergebruik van afvalstoffen en/of bij lagere vraag zullen het zelfs duidelijk minder dan 750 arbeidsplaatsen zijn. Vanuit het oogpunt van werkgelegenheid is het niet nodig de Margraten concessie nu te verlenen, zo men in de Sint-Pietersberg ook na 1991 mergel gaat winnen.<sup>26</sup>

Dit was een glasheldere uitspraak, ook al legden de onderzoekers er de nadruk op dat hun prognoses onzeker waren. Voor betrouwbaarder voorspellingen zou men nog enige jaren moeten wachten.

Het werd steeds duidelijker dat de argumenten van ENCI voor het afgraven van het plateau op twijfelachtige aannames berustten. Men vroeg zich ook af hoeveel mergel er eigenlijk nog in de Sint-Pietersberg kon worden gedolven. Na voorstellen van het Comité Mergelland en de economische onderzoekers om meer mergel uit de bestaande groeve te winnen, kwamen ook Gedeputeerde Staten met een reactie. Op 23 juni 1981 deelden zij ENCI mee 'in beginsel geen bezwaar te hebben tegen het na 1991 voortzetten van de ontgroningen zoals die mogelijk is krachtens de huidige vergunning'.<sup>27</sup> ENCI bestreed dit zo snel mogelijk. Het bedrijf verklaarde dat dat ten hoogste nog vijf jaar mogelijk was en onderstreepte dat een oplossing voor een langere termijn noodzakelijk bleef.

Terwijl de politici discussieerden over de vraag of verlenging van de ontgrondingsvergunning voor de Sint-Pietersberg het probleem zou kunnen oplossen, nam het protest steeds grotere omvang aan. In 1982 vestigde de Milieufederatie zich in de Van Tienhovenmolen, een markante graanmolen midden op het plateau, die door de plannen met sloop werd bedreigd. Aan de wieken van de molen werden spandoeken opgehangen met het opschrift 'Afgraven? Nooit!' en vergelijkbare leuzen. Veel foto's in de pers en televisieberichten toonden steeds weer de molen, zodat die een symbool werd van het protest tegen de afgraving.

26 Schreuder, Arntzen en Hordijk, *Cement en werkgelegenheid*, 81.

27 Raad van de Waterstaat, *Beroepschrift van de ENCI N.V. te Maastricht tegen de weigering ex lege van vergunning voor een ontgroning in de gemeente Margraten enz. ('s-Gravenhage 1982)* 13.



De met afbraak bedreigde Van Tienhovenmolen op het Plateau van Margraten, actiecentrum en symbool van het verzet tegen de afgraving. Uit: *Van mergel tot cement. 70 jaar, ENCI, 1926-1996* (Maastricht 1996).

'De plek was vooral strategisch gekozen: het voelde voor de tegenstanders van de afgraving als een bezetting van het bedreigde gebied'.<sup>28</sup> Bijeenkomsten en vergaderingen werden vanwege de ruimte en de gezelligheid gehouden in het nabijgelegen Café 't Plateau in de buurtschap Gasthuis. Elke zondagavond kwam men daar bijeen om de nieuwste ontwikkelingen te bespreken.

### Alternatieven

In 1982 bracht de Raad van de Waterstaat, een adviesorgaan van het ministerie, een rapport uit met een helder advies: het plateau mag alleen afgegraven worden als er nergens anders meer mergelvoorraden voorhanden zijn. ENCI moest zich in de ogen van de Raad kunnen blijven voorzien van grondstoffen:

Dit bedrijf is in het bijzonder uit het oogpunt van werkgelegenheid, maar ook ten gevolge van de economische activiteit die van het bedrijf uitgaat van te groot belang dan dat zou kunnen worden overwogen het voortbestaan ervan in gevaar te brengen.<sup>29</sup>

<sup>28</sup> Dorren, *De duivel groef*, 116.

<sup>29</sup> Raad van de Waterstaat, 5.



Vanwege het belang van ENCI voor de Zuid-Limburgse economie kwam de Raad van de Waterstaat met zes alternatieve oplossingen, waardoor het mogelijk zou worden dat ENCI door kon gaan met produceren zonder dat het Plateau van Margraten zou worden aangetast.

Het eerste alternatief was de diepwinning, dat wil zeggen dat men ook mergel op grotere diepte zou kunnen gaan winnen dan tot dusver (tot dan toe tot +20m NAP), zodat men langer gebruik zou kunnen maken van de in de Pietersberg aanwezige mergelvoorraad. Maar de kwaliteit van de dieper te winnen mergel zou wel eerst moeten worden onderzocht. Het tweede alternatief was een horizontale uitbreiding van de groeve. Dat was minder realistisch, omdat de resterende Pietersberg sinds 1967 beschermd natuurgebied was en de groeve dan nog dichterbij de stad Maastricht zou komen te liggen. Als derde alternatief werd mergelwinning in de grindgaten bij Eijsden genoemd. Onder het daar gewonnen grind kwam ook mergel voor, hoewel niet in de hoeveelheden die ENCI nodig had. Bovendien was het transport een probleem door het ontbreken van een brug over de Maas. Het vierde alternatief was het importeren van cement uit Duitsland en België. Volgens ENCI zou dit door de transportkosten tot hogere prijzen leiden en op den duur tot het einde van de Nederlandse cement-industrie. Het vijfde alternatief was de import van mergel uit België. Dit was nadelig voor de Belgen, omdat dan hun landschap zou worden aangetast en zij hun mergel zelf niet optimaal zouden kunnen benutten. Het zesde alternatief was een geheel of gedeeltelijke omschakeling op hoogoven- en vliegascement. Deze mogelijkheid werd als veelbelovend beschouwd, omdat die zowel grondstof bespaarde als afval hergebruikte. Men kon zo twee vliegen in een klap slaan.<sup>30</sup>

In dit rapport werden ook culturele en historische aspecten genoemd: de Romeinse weg van Maastricht naar Aken, de Van Tienhovenmolen en het gehucht Wolfshuis waren van grote culturele waarde en werden door de afgraving bedreigd. Bovendien zou het gebied door het lawaai en het stof van het afgraven voor toeristen veel minder aantrekkelijk worden. Ten derde zou de groeve de historisch gegroeide samenhang tussen de dorpen verbreken en tot vereenzaming leiden, omdat de onderlinge communicatie zou worden afgebroken en verbindingswegen zouden verdwijnen.

Tot slot vergeleek men de sterk afwijkende prognoses over de cementbehoefte van het Nederlands Economisch Instituut en de Stichting Natuur en Milieu (tabel 1). Zoals te verwachten gebruikte ENCI de verwachte stijging om de behoefte aan een nieuwe afgraving te onderbouwen, terwijl de actiecomités de prognose van de afnemende behoefte hanteerden. Het rapport van de Raad deed hier verder geen uitspraak over, maar suggereerde met de hierboven genoemde alternatieven wel oplossingen.

In dezelfde periode begon ENCI in Maastricht vliegascement te produceren. Met een commerciële truc werd die op de markt gebracht. ENCI verhoogde de prijs van portlandcement, zodat er een prijsverschil van f 11,55 ontstond tussen het duurdere portlandcement en het goedkopere hoogovencement. De prijs van

<sup>30</sup> *Ibidem*, 32-39.

	NEI	St. Natuur en Milieu
1980	5700	
1985	6300	4960
1990	6600	4170
1995	7100	
2000		3540
	(x 1000 ton)	

Tabel 1. De cementbehoefte volgens het NEI en de Stichting Natuur en Milieu, 1980-2000

vliegascement werd bepaald op een niveau tussen de beide andere in. Deze cementsoort werd gemaakt met verbrandingsafval (as) van kolencentrales. Gemengd met een kleine hoeveelheid mergel ontstond zo een cementsoort die vrijwel even goed was als zuiver portlandcement. Voor de mergelwinning in de Sint-Pietersberg betekende dit dat er nu duidelijk minder mergel per ton cement nodig was, waardoor het tempo van uitputting omlaag ging en de te winnen voorraden langer beschikbaar bleven. De afnemers accepteerden de nieuwe cementsoort snel. Al in 1983 daalde de hoeveelheid gewonnen mergel; in de jaren daarna kwam die bij gelijke cementverkoop uit op ongeveer 25 procent van het niveau daarvoor.<sup>31</sup>

In 1983 liet ENCI onderzoek doen naar de mogelijkheid van een diepere mergelwinning. Aan Willem Duynstee, student aan de Technische Hogeschool Delft, werd opdracht gegeven de verschillende aardlagen in de Pietersberg te analyseren. Zijn onderzoek begon op het maaiveld en gingen tot een diepte van 35 meter onder NAP. Voor een goed begrip is het nuttig om te weten dat de top van de Pietersberg ongeveer 100 meter boven NAP ligt. De grond in de top laag is ongeveer vijftien meter dik. Om de mergel te bereiken was deze top laag in het concessiegebied van ENCI afgegraven en op een kunstmatige heuvel gestort, 'D'n Observant' genaamd. De Observant heeft een hoogte van 160 meter boven NAP en is daarmee het hoogste punt van de huidige Pietersberg. In de bodem bevindt zich tussen +85 en +50 meter NAP kalksteen dat men Maastrichts krijt noemt. De mergel daaronder heet Gulpens krijt. De hoger gelegen mergel is van betere kwaliteit dan de lagere. Onder de +5 meter NAP wordt de kwaliteit nog slechter. Bovendien ligt de mergel beneden de +45 meter onder de grondwaterpiegel. De daar gewonnen mergel zou eventueel gedroogd kunnen worden, maar ENCI heeft gekozen voor een kunstmatige daling van het grondwaterpeil. Als je thans aan de rand van de groeve staat zie je dus geen grondwater, maar het kwaliteitsverschil van de lagen is goed te herkennen: het Maastrichts krijt is lichtgeel, terwijl het Gulpens krijt grijs is. De uitkomst van Duynstee's rapport was dat ENCI tot +5m NAP zonder problemen mergel kon winnen.<sup>32</sup>

31 ENCI-archief, geen inv.nr.: 'Gebruikte kalksteen'.

32 W.J.M. Duynstee, *Diepwinning in de ENCI-groeve* (Delft 1983) 2.16, 5.1-6.65.

Er was in deze jaren veel gebeurd en het leek erop dat de bedreiging van het Plateau van Margraten kon worden afgewend. Maar misschien was deze hoop kortzichtig. Gedeputeerde Staten lieten het ministerie van Verkeer en Waterstaat in 1984 weten dat alle genoemde alternatieven slechts gedurende korte tijd soelaas zouden bieden en dat zij vast hielden aan hun in 1978 uitgesproken 'ja'. De werkgelegenheid was voor de regering doorslaggevend en die kon alleen door afgraving van het plateau voor langere tijd worden gegarandeerd.

### De regering neemt een besluit

Onder de kop 'Enci krijgt geen vergunning voor winning kalksteen Margraten' publiceerde de *Staatscourant* van 1 juli 1985 het besluit van minister Neelie Smit-Kroes dat er 'voorlopig geen vergunning zal verleend worden [omdat] de Enci naar verwachting nog ongeveer twintig jaar kalksteen voor de cementindustrie in de Sint-Pietersberg kan winnen'.<sup>33</sup> Het besluit werd ondersteund door een uitspraak van de Raad van State. Het woord 'voorlopig' was daarbij van belang, want de minister meldde verder dat haar ministerie een lange-termijnbeleid voor de winning van oppervlaktegrondstoffen aan het voorbereiden was: 'Deze landelijke beleidsnota zal een termijn bestrijken die aanzienlijk langer is dan twintig jaar, voor zover het de kalksteenvoorziening voor de cementbereiding betreft'.<sup>34</sup> Hoewel het hier slechts om een voorlopig besluit ging, vierden de tegenstanders van de afgraving dit succes die avond uitbundig in Cafe 't Plateau.

Een overwinning voor de een betekent altijd een nederlaag voor de ander en dat was hier ook het geval: ENCI's plannen waren als een kaartenhuis ineengestort. Het bedrijf moest nu snel een alternatieve oplossing vinden. Al op 1 november 1985 lag er een aanvraag bij Gedeputeerde Staten om de mergelafgraving in de Pietersberg te mogen voortzetten. Directeur Vossen schreef:

Aangezien het onze intentie is om de mergel op de Sint-Pietersberg zo maximaal mogelijk te exploiteren, stellen wij uw College voor een nieuwe vergunning te verlenen tot een maximale winddiepte van 5m +NAP (thans is toegestaan tot 20m +NAP). [...] In verband met het bovenstaande verzoeken wij uw College de gevraagde vergunning tot het jaar 2010 te verlenen.<sup>35</sup>

ENCI hield vast aan meerdere plannen. Volgens Martin Poesen, de toenmalige PR-man van ENCI, hield men alle mogelijkheden open. 'Wij zeiden steeds dat wij het Plateau van Margraten vroeger of later moesten gaan afgraven'. ENCI wedde nu op twee paarden: enerzijds de verlenging van de vergunning voor de Sint-Pietersberg, anderzijds hoopte men dat Neelie Smit-Kroes het Plateau van Margraten toch voor afgraving door ENCI zou bestemmen. Als beide plannen waren doorgestaan had ENCI nu een mergelvoorraad voor de komende 100

33 'Enci krijgt geen vergunning voor winning kalksteen Margraten', *Staatscourant* 1 juli 1985, 3.

34 *Ibidem*.

35 ENCI Maastricht, *Mergelwinning op de Sint Pietersberg* (Maastricht, 1 november 1985).

jaar gehad, aldus Poesen. Aanvankelijk zag het er inderdaad zeer goed uit voor ENCI. In 1987 verscheen het ontwerp-rapport over de winning van oppervlaktegrondstoffen onder de titel *Gegronde ontgronden* en daarin werd het Plateau van Margraten opnieuw genoemd als afgravingsgebied. De eigen cementvoorziening was daarvoor het voornaamste argument. Het plan had bovendien betrekking op de komende 30 tot 40 jaar en de in die tijdspanne benodigde voorraden waren alleen in het plateau beschikbaar.<sup>36</sup> Dat was een goed voorteken voor ENCI, waardoor vele tegenstanders wakker schrokken.

In de tussentijd was het rustig geworden rondom de vergunningaanvraag van ENCI. Er was weinig tegenstand tegen het plan om de groeve in de Pietersberg verder af te graven. Volgens Judith Smeets, bewoonster en tegenstandster van afgraving van het plateau, 'was iedereen [eigenlijk] blij dat ENCI nu eindelijk ook naar een alternatief zocht'. Het belangrijkste was dat het Plateau van Margraten onaangetast bleef – daarvoor bracht men graag het offer van een vijftien meter diepere groeve in de Sint-Pietersberg. En als de werkgelegenheid bij ENCI zo behouden kon blijven, was dat alleen maar voordelig. Dus werd dit voorstel niet alleen gesteund door de deskundigen en de provinciale overheid, maar ook door de actiegroepen. Op 28 juni 1988 kreeg ENCI een ontgrondingsvergunning tot 2010 en tot een diepte van 5 meter boven NAP. ENCI werd nog wel verplicht twee aanvullende stukken aan te leveren: een nieuw plan voor de toestand na de beëindiging van de mergelwinning en een onderzoek naar de effecten van de diepwinning op de grondwaterstand in de omliggende gebieden.<sup>37</sup> ENCI's toekomst was zeker gesteld, maar de vraag wat er nu met het Plateau van Margraten ging gebeuren, bleef voorlopig open staan.

Toen de discussie naar aanleiding van *Gegronde Ontgronden* opnieuw oplaaide werd ook Herman Kaiser, de jonge CDA-burgemeester van de gemeente Margraten, actief. Hij wist dat Neelie Smit-Kroes op een partijbijeenkomst van de VVD in Weert zou zijn. Via een kennis liet hij zich bij de liberalen uitnodigen. Hij werd aan haar voorgesteld en nodigde haar uit voor een bezoek aan het plateau: 'Ik beloofde haar dat het een beschaafd bezoek zou worden'.<sup>38</sup> Zes weken later was het zover: Smit-Kroes bezocht het plateau op een druilerige 4<sup>e</sup> januari 1989. Voor de bevolking leek het alsof de koningin op bezoek was: 'Ze is amper uit de bus gestapt of ze wordt door fruitteler Gorissen voor de keuze gesteld: een brok mergel of een appel. Ze kiest ter plekke voor de appel'.<sup>39</sup> Velen zagen dit als een hoopvol teken. Op de afsluitende persconferentie zei ze dat ze de hele kwestie serieus ging bekijken.<sup>40</sup> Al twee weken later kreeg Kaiser een telefoontje van de minister met de boodschap: 'Burgemeester, u mag uw plateau behouden'.<sup>41</sup> Herman Kaiser was volkomen verrast en realiseerde zich pas na enige ogen-

36 Bemelmans, *De wal en het schip*, 17.

37 Gedeputeerde Staten van Limburg, *Ontgroning ENCI in groeve St. Pietersberg (dossier 54). Beslissing van de Gedeputeerde Staten van Limburg (Maastricht, 28 juni 1988)* 4.

38 Dorren, *De duivel groef*, 119.

39 P. Lemmens, 'Een persoonlijke impressie', *Limburgs Milieu* (18) 2, 14.

40 Dorren, *De duivel groef*, 119.

41 *Ibidem*, 120.



Minister Neelie Smit-Kroes bezocht op 4 januari 1989 het Plateau van Margraten. Ze mocht kiezen: een brok mergel of een appel. Ze koos de appel. Foto: Frans Welters, copyright: Media Groep Limburg.

blikken wat er gebeurd was. De actiecomités en de bewoners hadden de gigant ENCI bedwongen en het plateau gered. Neelie Smit-Kroes berichtte ENCI dat de afgraving geen instemming van de bevolking had. Bovendien had het Plateau van Margraten grote ecologische, landschappelijke en historische waarde. Daarom moest het behouden blijven. Het argument van de eigen cementvoorziening had in het perspectief van 'Europa 1992' geen betekenis meer, schreef de minister. In de eindversie van *Gegrond Ontgronden* werd het plateau niet meer als geschikt gebied voor de mergelwinning genoemd. Het plateau was van de ondergang gered.

Dat was mede mogelijk geworden door de besparing op mergelgebruik die ENCI had doorgevoerd. Zowel de invoering van vliegascement als de dalende vraag naar cement leidden tot een verminderde winning per jaar. Terwijl ENCI in 1970 nog 4 miljoen ton mergel had afgegraven, was dit in 1989 slechts 1,3 miljoen ton. De afzet van cement daalde in dezelfde periode van 2,3 miljoen tot 1,8 miljoen ton.<sup>42</sup> Opmerkelijk is dat de afgegraven hoeveelheid mergel veel sterker was gedaald dan de afzet van cement. Aan het eind van de jaren 1980 gebruikte men veel minder mergel per ton cement dan twintig jaar eerder. Dat ook de vraag naar cement terugviel bevestigde de door de actiecomités gehanteerde prognose. De verminderde afzet van ENCI had twee oorzaken: de

42 Archief ENCI, geen inv.nr.: 'Gebruikte kalksteen'.



hoogconjunctuur in de bouw was ten einde en Nederland importeerde grotere hoeveelheden cement uit het buitenland.

Voor ENCI betekende het 'nee' van Smit-Kroes een totale nederlaag. Uit haar brief blijkt dat het in de nationale politiek niet goed mogelijk is in te gaan tegen een zo duidelijk gearticuleerde wil van de bevolking. Dat moest ENCI ook erkennen. Ook schrijfster Nanne Dorren verbaasde zich over de verandering van opvatting van de minister. Haar partij, de VVD, was het bedrijfsleven steeds goed gezind geweest. Nu liet zij de belangen van het milieu prevaleren boven die van het bedrijfsleven. Dorren verklaart deze verandering als volgt:

Het milieu was in, en de VVD had met de opeenvolgende milieuministers Pieter Winsemius en Ed Nijpels laten zien dat onderwerp serieus te nemen. Kroes, die beschikte over een goede antenne voor maatschappelijke ontwikkelingen, wist dat het milieu iets was waarmee ze terdege rekening moest houden.<sup>43</sup>

De toekomst van het Plateau van Margraten was nu veilig gesteld - althans voor zover het de ontgrondingsvergunning van ENCI betrof. Het bedrijf Ankersmit, daarvoor Nekami genaamd, wint tot op heden mergel voor de kunstmestfabricage in de kleine groeve waar de protestdemonstratie in 1978 langs liep. Het laatste woord over uitbreiding van deze groeve is nog niet gezegd.

Ook ENCI toonde zich in 1989 niet zo gemakkelijk verslagen. In de discussies over het plan voor de Pietersberg na beëindiging van de mergelwinning werden nieuwe elementen ingebracht. In het nieuwe Plan Taken, genoemd naar de landschapsarchitect Taken, werd plotseling voorgesteld de Observant en het noordelijk deel van de concessie af te graven.<sup>44</sup> Eigenlijk was dit nieuwe plan alleen bedoeld om het oude Plan Vallen aan te passen aan de veranderingen in de vergunning van 1988 (diepwinning en verlenging van de termijn). Het was onduidelijk waarom deze nieuwe gebieden, die volgens het Plan Vallen afgewerkt waren, nu toch afgegraven zouden moeten worden. Gedeputeerde Staten van Limburg gingen zonder wijzigingen akkoord met het Plan Taken, mogelijk omdat men ENCI wilde compenseren voor het verlies van het Plateau van Margraten. Net als het Plan Vallen, stelde het Plan Taken voor een groot meer aan te leggen in de afgegraven groeve. Daarnaast zou nu ook een meer op de plek van de Observant moeten komen. De Observant ligt binnen de concessiegrens van 1967, dus afgraving zou daar niet mee in strijd zijn. Niettemin was dit wel in strijd met het Plan Vallen uit 1974. Toen actiecomités dit serieuze verschil omstreeks 2000 hadden ontdekt, gaf ENCI het plan om de mergel onder de Observant af te graven op.

43 Dorren, *De duivel groef*, 121.

44 Taken Landschapsplanning bv. *Landschapsplan St. Pietersberg - ENCI GROEVE, Plan van Eindtoestand 01-05-1990*.



## Besluit

In een interview met de toenmalige ENCI-directeur Jan de Jong sprak hij, ruim twintig jaar later, nog steeds zijn verbazing uit over het besluit van Smit-Kroes:

Een aantal keren hebben we Kroes gesproken. Ze was gewoon voor, geen discussie. Dat ze daarna zei 'ik heb met de mensen van Margraten gesproken', terwijl ze hier tien of twaalf keer is geweest, dat ze dan een keer daar is geweest zou dat doorslaggevend zijn? Daar klopt niets van.

De teleurstelling is nog steeds voelbaar. Voor ENCI is de verloren strijd om het Plateau van Margraten een open wond. Steeds weer werd in gesprekken naar aanleiding van mijn onderzoek duidelijk hoe gevoelig het thema nog steeds ligt. Alles was zo veelbelovend begonnen: in de bloeitijd van de cementindustrie was ENCI groot geworden door de vele bouwprojecten in Nederland. De verkoop had jaar na jaar recordhoogten bereikt. Men dacht toen al ver vooruit en onderkende dat er aan de beschikbare mergelvoorraad in de Sint-Pietersberg op den duur een einde zou komen. Voor de komende eeuw zou men een plek voor een nieuwe groeve moeten vinden. De fabriek kon moeilijk worden verplaatst en buiten Limburg was er geen noemenswaardige mergelvoorraad aanwezig. Analyse van de voor- en nadelen van twee mogelijke wingebieden wees uit dat het beste een vergunning kon worden aangevraagd voor de afgraving van 433 hectare landbouwgrond op het Plateau van Margraten. Maar men had geen rekening gehouden met de bewoners van de omliggende plaatsen. Die accepteerden geen groeve op een paar honderd meter afstand. Er ontstond een protestbeweging van ongekende omvang. De provinciale overheid liet de beslissing over aan het ministerie van Verkeer en Waterstaat in Den Haag, maar zij bracht wel een positief advies uit aan de minister.

Jaren verstreken, waarin onderzoeksrapporten werden uitgebracht en actiecomités opgericht, die met concrete alternatieven kwamen. Volgens hen zou het mogelijk zijn met minder mergel hoogoven- en vliegascement te produceren, zoals in Engeland gebruikelijk was. Na enige tijd werd deze techniek ook door ENCI toegepast en verwerkte de fabriek inderdaad aanzienlijk minder mergel per ton cement. De dalende vraag naar cement werkte ook niet in het voordeel van ENCI, omdat de urgentie van een tweede groeve daardoor afnam. Op grond hiervan stelde men in 1985 vast dat de voorraad in de Sint-Pietersberg groot genoeg was voor de komende twintig jaar. Daarvoor moest men slechts vijftien meter dieper graven. Een vergunningaanvraag van ENCI om dit te gaan doen stuitte in 1988 niet op noemenswaardig protest. Een jaar later ketste de aanvraag om het Plateau van Margraten af te graven definitief af. Tot dan toe had men het plateau steeds beschouwd als de aangewezen plek om na 2010 mergel te winnen. Maar de actievoerende bewoners slaagden erin bevoegd minister Neelie Smit-Kroes ervan te overtuigen dat het landschap op het plateau uniek voor Nederland was en dat het daarom niet aan economische belangen opgeofferd

mocht worden. Dit inzicht bij de minister leidde tot het afwijzen van de vergunning voor ENCI.

Het is moeilijk precies uit te maken waarom Neelie Smit-Kroes zo heeft besloten. Zij gaf zelf als grond aan dat toestemming voor de mergelwinning geen steun onder de bevolking had. Dat was terecht: duizenden betrokkenen demonstreerden dertien jaar lang voor het behoud van het plateau; er werden meer dan 8.000 protestbrieven verstuurd. De strijd om het Plateau van Margraten werd door de milieubeweging tot een zaak van nationaal belang gemaakt. In deze tijd kregen mensen, gealarmeerd door de *Limits of Growth* van de Club van Rome, steeds meer aandacht voor het milieu en de bescherming van de natuurlijke omgeving. Het plateau was uniek voor Nederland en moest daarom behouden blijven. Vakantiegangers wilden zich daar ontspannen en boeren wilden hun land daar bewerken. ENCI wilde beide groepen letterlijk de grond onder de voeten wegnemen.

Volgens ENCI was de cementvoorziening van nationaal belang en werd de werkgelegenheid bedreigd. Voor de politici wogen deze argumenten zwaar en voor de burgers waren ze een uitdaging. Onderzoekers van verschillende kanten kwamen tien jaar later tot de conclusie dat ENCI's argumenten niet doorslaggevend waren door de mogelijkheid van diepwinning, de dalende vraag naar cement, het spaarzamer gebruik van mergel, en de eenwording van Europa. Met de verlenging van de ontgrondingsvergunning voor de Sint-Pietersberg vond men een compromis, waarmee beide zijden konden leven. Er waren dus verschillende factoren in het spel die het mogelijk maakten dat het Plateau van Margraten behouden bleef. Die waren alle van belang, maar doorslaggevend was het massale protest van de bevolking.

Vertaling: Ad Knotter