
Ad Knotter

**ZO DICHT BIJ ELKAAR, MAAR TOCH HEEL
ANDERS. EIGENDOMSVERHOUDINGEN,
PRODUCTIE EN WERKGELEGENHEID IN
DE VIER MIJNBOUWGEBIEDEN IN HET
MAAS-RIJNGEBIED***

* Uitgewerkte en vertaalde tekst van een lezing op het seminar 'Cultural dynamics of former mining regions: perspectives for the 2020s' (Universiteit Maastricht 11 oktober 2015).

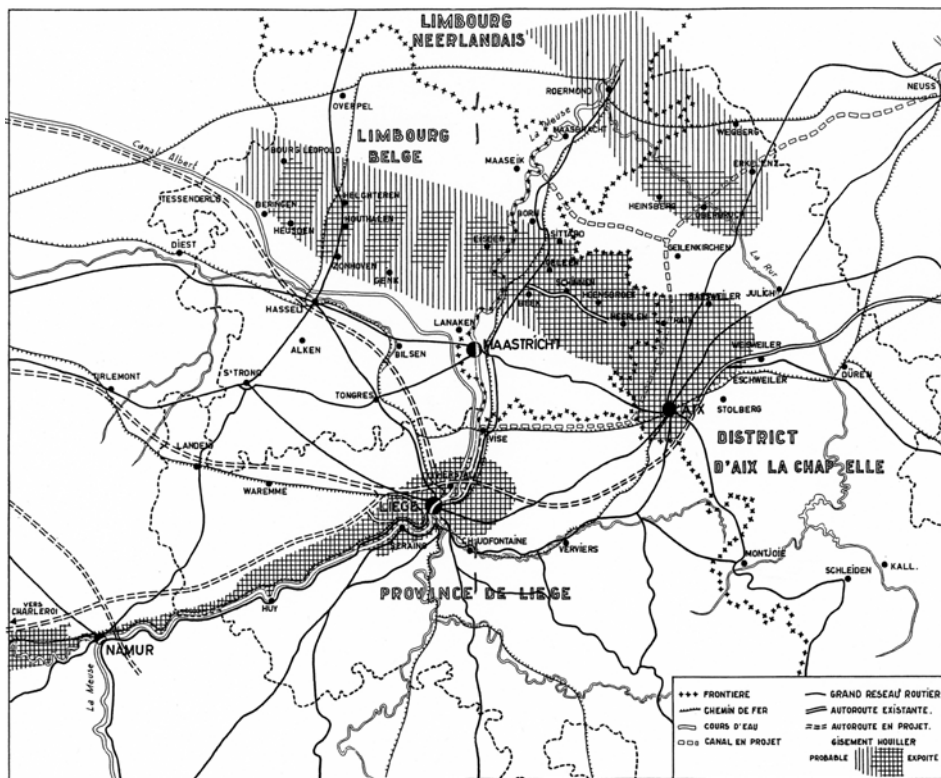
In het grensgebied dat tegenwoordig Euregio Maas-Rijn wordt genoemd lagen vier mijnbouwgebieden op korte afstand van elkaar, zowel oude, met name die rondom Luik en Aken, als jongere in Nederlands- en Belgisch-Limburg. In de Luikse en Akense mijnbouwgebieden werd al sinds de Middeleeuwen kolen gewonnen.¹ De energierevolutie in de negentiende eeuw leidde tot uitbreiding en groei van de kolenmijnbouw in deze oude mijndistricten. De Luikse kolenproductie groeide in de tweede helft van de negentiende eeuw sterk, maar aan de vooravond van de Eerste Wereldoorlog had de mijnbouw daar zijn hoogtepunt bereikt en trad een periode van stagnatie in. In het Akense gebied begon in het begin van de twintigste eeuw een nieuwe expansiefase met de overname van de *Vereinigungsgesellschaft für den Steinkohlenbergbau an der Wurm* door de *Eschweiler Bergwerks Verein* (1907), en de opening van nieuwe mijnen in 1917 (*Sophia-Jakoba*), 1919 (*Carolus-Magnus*) en 1921 (*Carl Alexander*).

Afgezien van de mijnbouw in het dal van het grensriviertje de Worm door de abdij Rolduc en later de Domaniale Mijn, was de exploitatie van de kolenlagen in Nederlands-Limburg van veel recentere oorsprong. In het begin van de twintigste eeuw werden nieuwe mijnen in de oostelijke mijnstreek door particuliere ondernemingen in exploitatie genomen, eerst met Duits, later met Frans en Belgisch kapitaal. Vanaf 1902 werden moderne en grootschalige mijnen in oostelijk en westelijk Zuid-Limburg alleen nog geopend door Staatsmijnen. De productie in de mijnen in Belgisch-Limburg kwam voornamelijk in de jaren 1920 op gang. Zij werden onder meer door Franse en Waalse staalondernemingen opgericht om in hun kolenbehoefte te voorzien.

De ondergrondse kolenrijkdom in dit gebied had tot gevolg dat de mijnbouwgebieden aan weerszijden van de grenzen vlak bij elkaar lagen: van oost (Eschweiler ten oosten van Aken) naar west (Beringen in Belgisch-Limburg) was de afstand minder dan 90 kilometer; gerekend van Geleen in Nederlands-Limburg was de afstand naar Seraing ten zuiden van Luik niet meer dan 60 kilometer. De Nederlandse mijnstadjes Kerkrade en Geleen liggen hemelsbreed ongeveer 10 kilometer verwijderd van hun Duitse en Belgische tegenhangers Alsdorf en Eisden.

Gezien de onderlinge nabijheid zou de steenkolenmijnbouw een verbindend element in de voorgeschiedenis van de Euregio Maas-Rijn kunnen zijn geweest. Die veronderstelling was enige jaren geleden voor het Sociaal Historisch Centrum voor Limburg aanleiding om een onderzoekprogramma te starten naar de arbeidsmarkten voor mijnwerkers in deze gebieden in de twintigste eeuw. De belangrijkste onderzoeksvraag was: in welke mate waren de mijnarbeidsmarkten in dit grensgebied onderling verbonden? Anders gezegd: kunnen wij spreken van één

1 Horst Kranz, *Lütticher Steinkohlenbergbau im Mittelalter. Aufstieg, Bergrecht, Unternehmer, Umwelt, Technik* (Aken 2000); Jörg Wiesemann, *Steinkohlenbergbau in den Territorien um Aachen 1334-1794*, 2 dln. (Aken 1994).



De mijnbouwgebieden in het Belgisch-Nederlands-Duitse grensgebied. Bron: Le Bulletin du Grand Liège 17 (april 1955).

grensoverschrijdende arbeidsmarkt voor mijnarbeid in dit gebied? Dat onderzoek is inmiddels afgerond met drie proefschriften en een reeks andere publicaties over de geschiedenis van mijnbouw en mijnarbeid in Limburg en aangrenzende regio's in België en Duitsland.² De algemene conclusie van het onderzoek was dat er weliswaar op verschillende momenten grensoverschrijdende verbindingen tussen bepaalde mijnbouwgebieden ontstonden in de vorm van grensarbeid en migratie, maar dat die geen uitdrukking waren van samenhang of integratie van de arbeidsmarkten in deze gebieden. Integendeel, zeker na de Eerste Wereldoorlog waren de grensoverschrijdingen een gevolg van afwijkende en ongelijkmatige ontwikkelin-

2 Serge Langeweg, *Mijnbouw en arbeidsmarkt in Nederlands-Limburg. Herkomst, werving, mobiliteit en binding van mijnwerkers tussen 1900 en 1965* (Hilversum 2011); Leen Roels, *Het tekort. Studies over de arbeidsmarkt voor mijnwerkers in het Luikse kolenbekken vanaf het einde van de negentiende eeuw tot 1974* (Hilversum 2014); Bart Delbroek, *In de put. De arbeidsmarkt voor mijnwerkers in Belgisch-Limburg, 1900-1966* (Hilversum 2016). Een promotieonderzoek over het Akense mijnbouwgebied werd voortijdig gestaakt. Zie echter: Kristin Klank, 'Secondary labour force or permanent staff? Foreign workers in the Aachen coal mines', *Tijdschrift voor Sociale en Economische Geschiedenis* 5 (2008) 126-154.

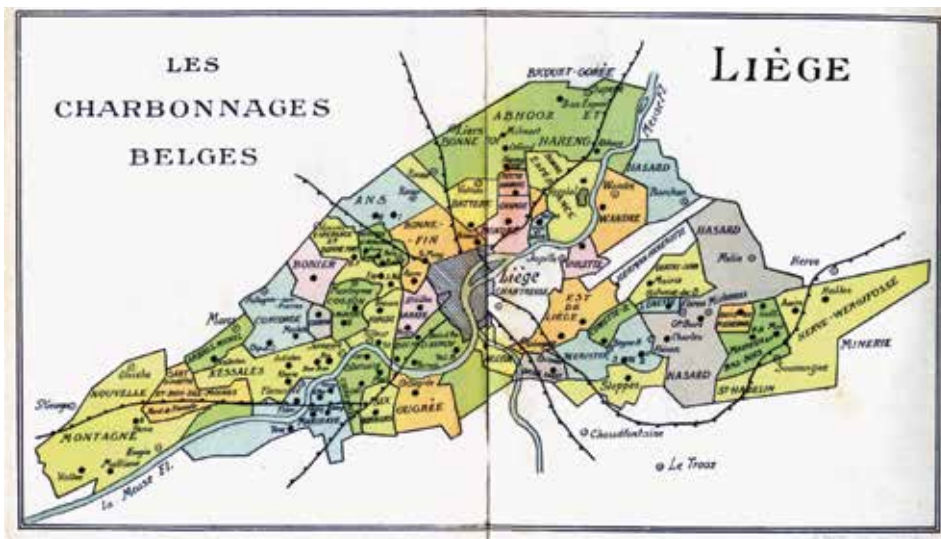
gen aan weerszijden van de grens, waarin nationale en regionale verschillen een doorslaggevende rol speelden. Ook de grote verschillen in migratiepatronen van grotere afstand konden daardoor worden verklaard.³

Met behulp van informatie die in het kader van dit onderzoekprogramma van het SHCL werd verzameld en deels gepubliceerd, zal ik in dit artikel aantonen dat de ongelijke ontwikkeling in elk district ook tot uiting kwam in nationale en regionale verschillen in de eigendomsverhoudingen, de herkomst van het kapitaal, de omvang van de productie, de werkgelegenheid en de productiviteit. Ook in dit opzicht had de geografische nabijheid niet tot gevolg dat de aanwezige grenzen als vanzelfsprekend werden overschreden. Net als in het geval van de arbeidsmigratie was er op grotere afstand wel sprake van grensoverschrijdende kapitaalmobiliteit, maar deze was gericht op elk van de mijnbouwgebieden afzonderlijk en in elk gebied weer anders samengesteld.

Uiteenlopende eigendomsverhoudingen

Om de uiteenlopende ontwikkeling van de kolenmijnbouw in elk district te begrijpen zijn de eigendomsverhoudingen een eerste uitgangspunt. Net als in het geval van de mijnarbeid zou men kunnen veronderstellen dat de onderlinge nabijheid van de vier gebieden grensoverschrijdende kapitaalstromen in de hand werkte, met andere woorden dat mijneigenaren of kapitaalbezitters in een bepaald gebied ook mijnen oprichtten of investeerden in mijnen aan de andere kant van de grens. Daarvan zijn in de twintigste eeuw echter maar enkele voorbeelden, van wie de Akense mijnontwikkelaar Friedrich Honigmann de door hem in 1893 mede-opgerichte N.V. Maatschappij tot Exploitatie van Limburgsche Steenkolen (later genaamd Oranje-Nassau Mijnen) te Heerlen al in 1908 verkocht aan de Franse staalondernemer De Wendel,⁴ en het Luikse staal- en steenkoolbedrijf Cockerill (met enkele andere Luikse bedrijven opererend onder de naam *Les Liégeois en Campine*) met de oprichting van de kolenmijn van Zwartberg in de Belgische Kempen alleen een regio- en taalgrens, maar geen staatsgrens overschreed.⁵

- 3 Ad Knotter, 'Inleiding: Arbeidsmigranten en grensarbeiders. Vergelijkende perspectieven op de mijn-arbeidsmarkten in het Belgisch-Duits-Nederlandse grensgebied in de twintigste eeuw', *ibidem*, 2-29; Serge Langeweg en Leen Roels, 'Buitenlandse arbeiders in de steenkolenmijnen van Luik en Nederlands-Limburg in de twintigste eeuw: een vergelijking', *Studies over de sociaaleconomische geschiedenis van Limburg/Jaarboek van het Sociaal Historisch Centrum voor Limburg* LIII (2008) 88-115; Ad Knotter, 'Mijnbouw en grensarbeid in het Nederlands-Belgisch-Duitse grensgebied, 1900-1973: een overzicht', *ibidem* LIX (2014) 125-138.
- 4 Langeweg, *Mijnbouw en arbeidsmarkt*, 27-28; Jan Peet en Willibrord Rutten, *Oranje-Nassau Mijnen. Een pionier in de Nederlandse steenkolenmijnbouw 1893-1974* (Amsterdam/Zwolle 2009) 30-32 en 84-86.
- 5 Delbroek, *In de put*, 31-32.



Situering van de kolenconcessies in het Luikse bekken, ca. 1907. Bron: *Les charbonnages: étude financière sur les principales valeurs de charbonnages français et étrangers* (z.p. 1907). Kaartblad: Belgique, Liège.

Afgezien van het vrijwel ontbreken van grensoverschrijdende kapitaalsdeelnames tussen de vier mijnbouwgebieden, was de structuur van het eigendom in elk van de gebieden heel verschillend. In Luik werd de mijnbouw gedomineerd door lokaal familie-eigendom, maar in de overige gebieden speelden nationale en buitenlandse (dat wil zeggen: niet uit de grensregio zelf afkomstige) kapitaalbezitters een grote rol. De uiteenlopende invloed van buitenlands kapitaal is een van de verklaringen voor de ontwikkelingsverschillen tussen deze gebieden. In Nederland werd de staat een hoofdrolspeler met de oprichting van Staatsmijnen in 1902. Hieronder zal ik de eigendomsverhoudingen per district onderzoeken.

Luik

De kolenwinning in Luik is ontstaan in de Middeleeuwen, maar kwam tot bloei in de negentiende eeuw, tegelijk met de vroege industrialisatie van het gebied – Luik was het eerste industrialiserende gebied op het Europese vasteland, naar Brits voorbeeld. Aanvankelijk was de kolenwinning gericht op de energiebehoefte van de industrie, op basis van de beschikbaarheid van vetkolen, maar gedurende de eeuw raakte deze voorraad uitgeput en werd de winning ervan te kostbaar. Luik concentreerde zich voortaan op huisbrandkolen. Naar de mate van de gasinhoud worden in de kolenwinning diverse ondersoorten onderscheiden. De minst gashoudende kolen (antraciet) zijn het meest geschikt voor verwarming ('huisbrandkolen'), gashoudende of 'vette' kolen voor gebruik in de industrie, bijvoorbeeld om

er cokes van te maken voor hoogovens. De groei van de kolenproductie in Luik, die voortduurde tot het begin van de twintigste eeuw, was gebaseerd op de toenemende vraag naar huisbrandkolen.⁶ De kolenproducenten konden daardoor blijven produceren. In de twintigste eeuw waren er nog slechts twee mijnen verbonden met de Luikse staalindustrie: de kolenmijn van het staalbedrijf Cockerill, geopend in 1823 en gesloten in 1976, en die van de staalfabriek *Ougrée-Marihaye*, opgericht in 1835. Deze zetel sloot in 1954 toen de fabriek fuseerde met Cockerill.

Tabel 1. Mijnondernemingen in Luik die in 1966 nog in bedrijf waren

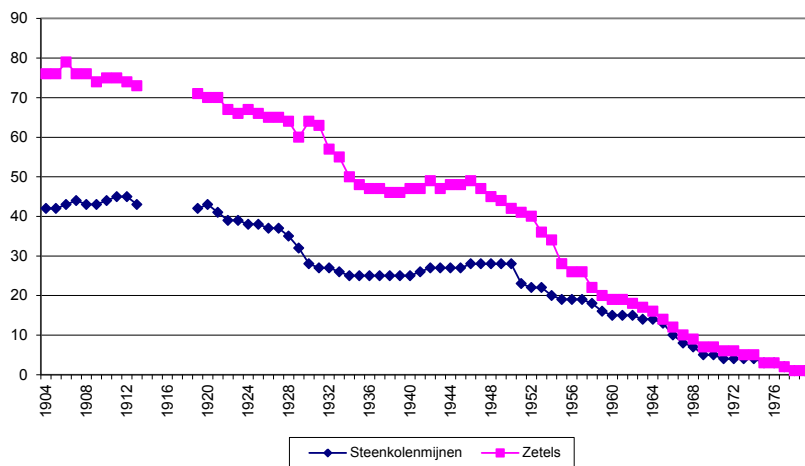
Onderneming	Jaar van oprichting	Voorganger(s)	Zetels in bedrijf in 1966	Max. productie (tonnen)	Max. aantal werknemers	Jaar van sluiting
SA Charbonnages d'Argenteau	1919	Société Charbonnière d'Argenteau (1883)	-Marie (Trembleur)	232.000 (1970)	509 (1957)	1980
SA Charbonnages du Hasard	1882		-Belle Vue (Micheroux) -Cheratte (Cheratte)	618.780 (1955)	3.011 (1930)	1977
SA Espérance et Bonne Fortune	1879	Société charbonnière de l'Espérance (1825); Mine de la Bonne Fortune (1839)	-Nouvelle Espérance (Montegnée) -St.-Nicolas (Liège)	413.450 (1937)	2.402 (1923)	1974
SA Charbonnages de la Grande-Bacnure	1885		-la Petite Bacnure (Herstal)	349.500 (1953)	1.769 (1951)	1971
Charbonnages de Patience et Beaujonc (réunis)	1860	Société de Patience et Beaujonc (1839)	-Bure aux femmes (Glain)	371.920 (1903)	2.397 (1924)	1969
Charbonnages de Wérister	1874		-Romsée (Romsée) -José (Battice)	525.550 (1937)	2.160 (1949)	1969
Charbonnages du Bonnier	1824		-Péry (Grâce-Berleur)	173.850 (1939)	1.145 (1926)	1967
Charbonnages d'Ans et de Rocour	1907	SA des mines de houille d'Ans (1896)	-Levant (Ans)	164.000 (1928)	1.120 (1927)	1966
SA Cockerill (Charbonnage Colard)	1900	Charbonnage Collard (1823)	-Collard (Seraing)	280.500 (1903)	1.549 (1907)	1976

Bronnen: 'Le destin des sociétés charbonnières belges, 1966-1975', *Courrier hebdomadaire du CRISP* 720 (1976) 1-31; basismateriaal (excel-bestand) bij gegevens verzameld door Leen Roels (zie noot 9).

6 Roels, Het tekort, 34-35.

In het Luikse district opereerden tal van kleine familiebedrijven als mijneigenaren, veelal als naamloze vennootschappen met familiaal aandelenbezit. Gedurende de twintigste eeuw zijn er 44 afzonderlijke mijnmaatschappijen in Luik werkzaam geweest, die in de loop van hun bestaan op enig tijdstip 98 mijnzetels in bedrijf hadden (niet allemaal tegelijkertijd). Het is derhalve ondoenlijk een overzicht te geven van alle ooit in Luik opererende bedrijven. In 1966, dus enige jaren vóór de sluitingsgolf van het eind van de jaren 1960 en het begin van de jaren 1970, opereerden er nog negen mijnmaatschappijen met in totaal twaalf mijnzetels (tabel 1). Anders dan in de meeste andere mijnbekkens in België (met uitzondering van Charleroi), waren de meeste nog steeds in onafhankelijk (familie)bezit, maar daarop waren uitzonderingen: de *Charbonnages de Patience et Beaujonc* werd gecontroleerd door de Belgisch-Franse groep *Empain-Schneider*, de mijn *Espérance et Bonne Fortune* was in handen van de *Groupe Velge*, de *Hasard* van de *Groupe de Launoit*. Dit waren grote en wijdvertakte investeringsmaatschappijen van rijke Waalse familiegroepen. De mijn *Collard* van *Cockerill* in Seraing was onderdeel van het staalconcern *Cockerill-Ougrée*. Voor zover er in Luik sprake was van bovenregionale verwevenheid, was dit dus vooral met bovenregionaal Waals kapitaalbezit.⁷

Grafiek 1. Het aantal mijnbedrijven en hun zetels in het Luikse mijndistrict, 1904-1979

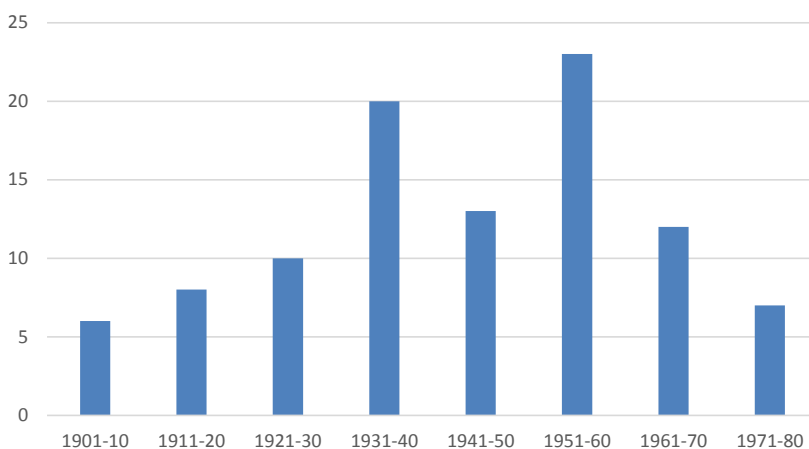


Bron: Roels, Het tekort, 33.

7 Ontleend aan: 'L'organisation du patronat charbonnier belge et son influence politique', *Courrier hebdomadaire du CRISP* 7/7 (1959) 1-19; 'Le destin des sociétés charbonnières belges, 1966-1975', *ibidem* 720/14 (1976) 1-31; Roch Hannecart, *Le dernier carré. Les charbonniers belge, libres entrepreneurs face à la CECA (1950-1959)* (Brussel etc. 2010) 368.

In vergelijking met de mijnen in de andere mijnbouwgebieden waren de Luikse mijnbedrijven erg klein. In 1938 was de gemiddelde personeelsbezetting per mijn in de Belgische Kempen 3.560, in Nederland 1.829, maar in Luik slechts 624; in 1958 was dat respectievelijk 5.859, 2.646 en 1.172.⁸ De vijf grootste Luikse maatschappijen (met vijf of meer mijnzetels) hadden op het hoogtepunt van hun productie enige duizenden mijnwerkers in dienst, maar de meeste hadden een kleiner personeelsbestand van een paar honderd.⁹

Grafiek 2. Het aantal gesloten mijnzetels in het Luikse district, 1901-1980 (tienjaarlijkse perioden)



Bron: zie noot 9.

De achteruitgang van de Luikse kolenmijnbouw is duidelijk zichtbaar in het dalend aantal mijnbedrijven en zetels gedurende de twintigste eeuw (grafiek 1). Een mijnonderneming kon verschillende zetels exploiteren, maar in Luik werd dat steeds meer beperkt tot één of enkele door steeds minder mijnbedrijven. Door de vroege start van de exploitaties waren veel mijnen uitgeput geraakt. Mijnsluiting in Luik was een geleidelijk en min of meer continu proces dat gepaard ging met de concentratie van bedrijven, die meer en meer met slechts één mijnzetel opereer-

8 Ontleend aan Roels, *Het tekort*, 35: tabel 1.1.

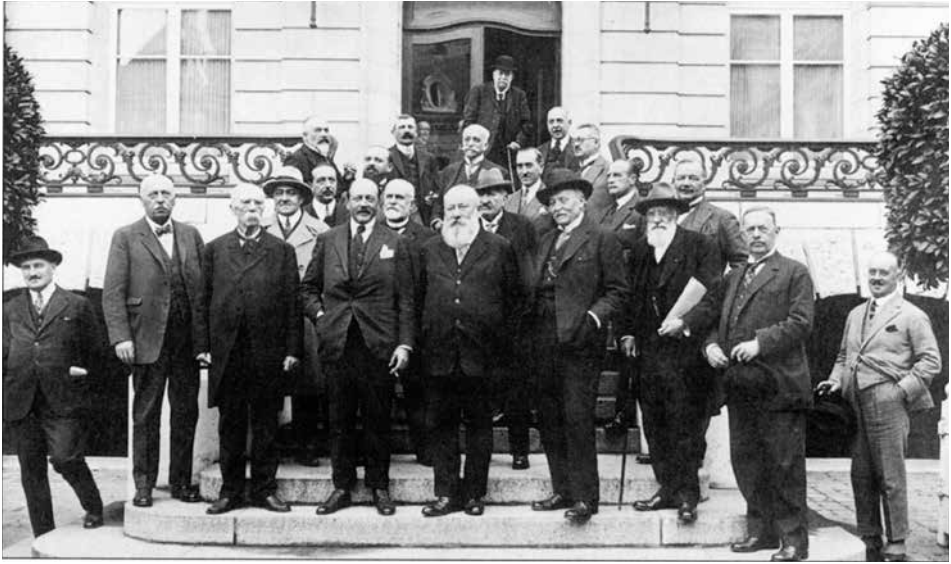
9 Gebaseerd op gegevens per mijnzetel verzameld door Leen Roels: 'Korte geschiedenis van de mijnbedrijven met de belangrijkste ontwikkelingen en fusies', te raadplegen via de website van het Centre liégeois d'archives et de documentation de l'industrie charbonnière (CLADIC) te Blegny-Mines: http://www.bibliocladic.be/dyn/portal/index.seam?fonds=&req=10&page=listalo&va_0=roels

den. Van de bijna 80 mijnzetels omstreeks 1900 waren er in 1958 slechts 22 over. In 1980 sloot de mijn *Argenteau-Trembleur* als laatste in het Luikse district, maar gedurende de twintigste eeuw vonden met ups en downs voortdurend mijnsluitingen plaats. De structurele zwakte van de kolenwinning in Luik kwam tot uiting in het feit dat er relatief veel mijnen dichtgingen gedurende de crisisjaren 1930 en in de jaren 1950 (grafiek 2), dus lang vóór de mondiale kolencrisis van 1958, die in de andere mijnbouwgebieden in de grensregio de besluitvorming over mijnsluiting in gang zette. De structurele zwakte blijkt ook uit het feit dat het hoogste productieniveau van de mijnondernemingen die in 1966 nog in bedrijf waren (tabel 1) in twee van de negen gevallen al vóór de Eerste en in vier gevallen vóór de Tweede Wereldoorlog lag. Twee haalden hun hoogste productie in de jaren 1950, slechts één (*Argenteau-Trembleur*) in 1970.

De Belgische Kempen

Voor de Luikse staalindustrie was de afname van de voorraad vetkolen in het Luikse district een serieus probleem. Het is de reden dat het staalbedrijf Cockerill in de jaren 1920 betrokken raakte bij de kolenwinning in het Kempense mijngebied, slechts 40 kilometer ten noorden van Luik, waar vetkool in ruime mate aanwezig was, zij het in veel diepere lagen dan in Luik. De diepe kolenlagen konden alleen worden ontgonnen dankzij de ontwikkeling van nieuw schachttechnieken in de late negentiende en het begin van de twintigste eeuw. De *Société John Cockerill* ging een combinatie aan met de Luikse mijnbedrijven *Espérance et Bonne-Fortune* en *Patience et Beaujonc* onder de naam *Les Liégeois en Campine*. Het bedrijf bracht de mijn Zwartberg in Genk tot ontwikkeling. Andere Belgische grootverbruikers van industriële kolen namen deel in de mijn Waterschei, eveneens te Genk: de Luikse glasfabriek *Cristallerie du Val St. Lambert* en de chemische industrie Solvay.

Naast de Belgische zware industrie was ook het bankwezen sterk vertegenwoordigd in de eigendomsstructuren van de Kempische mijnen (zie tabel 2), met name de *Société Générale* en de *Banque de Bruxelles*, beide zeer invloedrijk in de Belgische economie. Opmerkelijk is de betrokkenheid van het Luxemburgse staalbedrijf *Aciéries Réunies de Burbach-Eich-Dudelange* (ARBED) bij de mijn Helchteren-Zolder. Die zullen wij hieronder ook in Aken aan het werk zien als eigenaar van de *Eschweiler Bergwerks Verein* (EBV). In de ARBED participeerde overigens ook Belgisch kapitaal. Franse staalbedrijven hadden belangen in een aantal andere Kempische mijnen. Het Franse staalconglomeraat *Schneider-Le Creusot* was grootaandeelhouder van de mijn Winterslag. In de jaren 1920 had ARBED een alliantie met dit bedrijf gevormd om toegang te krijgen tot de Franse markt. Een ander voorbeeld is de Lotharingse *SA Hauts Fourneaux et Fonderies de Pont-à-Mousson*, dat



De Raad van Bestuur en de Commissarissen van ARBED, 1922. In het midden met baard, Emil Mayrisch. Bron: Monique Kieffer, *La reprise du potentiel industriel de la société Gelsenkirchen et la constitution du groupe ARBED – Terres Rouge (1919-1926)* (Luxembourg 1996).

betrokken was bij de mijnen van Beringen, Eisden en Houthalen.¹⁰ De belangstelling van de ARBED en deze Franse staalbedrijven voor de Kempische vetkolen had alles te maken met het tekort daaraan in hun vestigingsgebieden Luxemburg en Lotharingen, waar wel hoge kwaliteit ijzererts aanwezig was, maar niet de voor de staalproductie benodigde vetkolen. Om te voorkomen dat ze voor de invoer afhankelijk zouden worden van het Duitse verkoopkartel *Rheinisch-Westfälisches Kohlen Syndikat* (RWKS), dat een monopolie had op de handel in kolen uit het Ruhrgebied, zochten ze bijna wanhopig naar winbare voorraden vetkool elders. Net als de ARBED waren de genoemde Lotharingse staalbedrijven om die reden ook actief in het Akense mijndistrict (zie hieronder).

10 De relaties tussen de Belgische, Luxemburgse en Franse protagonisten waren aanzienlijk gecompliceerder dan hier kan worden weergegeven: zie over de strijd over de uitgifte van aandelen in de mijn Winterslag tussen Barbanson (ARBED), Schneider (*Le Creusot*), Coppée (*Banques de Bruxelles*) en De Wendel: Charles Barthel, 'La fusion des groupes sidérurgiques Arbed-Terres Rouges, reflet de la nouvelle diplomatie d'affaires dans l'Europe des années 1920', in: Jean-François Eck en Michel-Pierre Chélini (éds.), *PME et grandes entreprises en Europe du Nord-Ouest XIXe-XXe siècle. Activités, stratégies, performances* (Villeneuve d'Asq 2012) 61-78.

Tabel 2. De eigenaren van de Kempische mijnbedrijven

Mijn	Bedrijf	Eigenaren
Zwartberg	S.A. du Charbonnages des Liégeois en Campine	Société John Cockerill (Luik); Espérance et Bonne-Fortune (Luik); Patience et Beaujonc (Luik)
Waterschei	S.A. des Charbonnages André-Dumont-sous-Asch	Société Générale de Belgique; Cristallerie du Val St. Lambert (Luik); Usines de la Providence; Lloyd Royal Belge (Antwerpen); Solvay (Brussel)
Winterslag	S.A. des Charbonnages de Winterslag	(familie Coppée); Schneider-Le Creusot (Frankrijk)
Beringen	S.A. des Charbonnages de Beeringen	Société Générale de Belgique; SA Hauts Fourneaux et fonderies de Pont-à-Mousson (Frankrijk); Société des Forges et Ateliers du Nord et de L'Est (Frankrijk); Compagnie des Acières de la Marine et d'Homécourt (Frankrijk)
Eisden	S.A. des Charbonnages de Limbourg-Meuse	Banque de Bruxelles; SA Hauts Fourneaux et fonderies de Pont-à-Mousson (Frankrijk); Société des Forges et Ateliers du Nord et de L'Est (Frankrijk); Compagnie des Acières de la Marine et d'Homécourt (Frankrijk)
Helchteren-Zolder	S.A. des Charbonnages d'Helchteren-Zolder	Banque de Bruxelles (= families Coppée en Waroqué); ARBED (Luxemburg)
Houthalen	S.A. des Charbonnages de Houthalen	Société Générale de Belgique; Ougrée-Marihaye (Luik); Forges de Clabecq (Brussel); SA Hauts Fourneaux et fonderies de Pont-à-Mousson (Frankrijk)

Bron: Delbroek, In de put, 29-35.

Nederlands-Limburg

De zoektocht naar vetkolen voor de staalproductie was ook het motief van de Lotharingse staalmagnaat De Wendel om in 1908 over te gaan tot de aankoop van de Oranje-Nassau Mijnen in Heerlen, toen de grootste mijn in Nederland. De Wendel kocht en ontwikkelde deze mijn in de verwachting dat ze vetkolen zou produceren om er cokes voor zijn hoogovens van te maken, maar al gauw bleek dat de Oranje-Nassau Mijnen alleen huisbrandkolen leverden.¹¹ De winning daarvan was blijkbaar zo voordelig dat De Wendel de mijnen bleef exploiteren tot het einde in 1974. De Oranje-Nassau Mijnen waren verreweg de grootste particuliere mijn in Nederlands-Limburg. Van de overige werd de Willem-Sophie gecontroleerd

11 Peet en Rutten, *Oranje-Nassau Mijnen*, 84-86. Net als in het geval van Winterslag was ook bij deze aankoop een strijd gaande met Schneider-Le Creusot.



Reclameplaatje van de firma Liebig als erbetoon aan het werk van een van de 'grote Belgen', Albert Thys. Een van diens ondernemingen betrof de aanleg van de spoorlijn tussen Matadi en Leopoldstad (thans Kinshasa) in het toenmalige Belgisch-Congo. Bron: www.delcampe.net.

door de in België zeer actieve ondernemersfamilie Boël (oorspronkelijk afkomstig uit de omgeving van Charleroi), die onder meer ook betrokken was bij het chemieconcern Solvay (in de literatuur is ook sprake van de *Groupe Solvay-Boël*) en bij de mijnondernemingen van Helchteren-Zolder en Winterslag in de Belgische Kempen.¹² Laura & Vereeniging was in handen van de Brusselse *Banque d'Outremer* (opgericht door de koloniaal entrepreneur Albert Thijs, en later opgegaan in de *Société Générale*) en de *Eschweiler Bergwerks Verein*. De oude Domaniale Mijn, die in de twintigste eeuw een nieuwe groei doormaakte, was als staatseigendom sinds 1919 verpacht aan een Rotterdamse scheepvaartmaatschappij (zie tabel 3).

De Nederlandse kolenwinning werd echter gedomineerd door het overheidsbedrijf Staatsmijnen, dat na de oprichting in 1902 vier grote mijnbedrijven in het leven riep. Het staatseigendom van die mijnen had niets te maken met socialisme of iets dergelijks (hoewel de socialisten wel voorstanders waren van staatsexploitatie), maar was gebaseerd op strategische overwegingen in de specifieke verhoudingen op de Nederlandse steenkolenmarkt in de periode vóór de Eerste Wereldoorlog. Sinds het einde van de negentiende eeuw werd die gedomineerd door het hiervoor genoemde *Rheinisch Westfälische Kohlen Syndikat* (opgericht in 1893), dat zijn eigen verkooponderneming in Nederland had, de Steenkolen Handels Ver-

12 'L'organisation du patronat charbonnier belge'.

eeniging (SHV), opgericht in 1896 en (toen nog) gevestigd in Rotterdam. Door middel van de SHV monopoliseerde het RWKS de markt, mede door een politiek van gesubsidieerde prijszetting. Het initiatief van de Nederlandse overheid om zelf met kolenwinning te beginnen was vooral bedoeld om dit monopolie te doorbreken en minder afhankelijk te worden van uit Duitsland geïmporteerde kolen. De directe aanleiding was de zogenoemde Kohlennot in Duitsland in 1899/1900, toen het RWKS de aanvoer naar Nederland drastisch terugschroefde om Duitsland van kolen te blijven voorzien.¹³

Tabel 3. Mijnbedrijven in Nederlands-Limburg en hun eigenaren

Mijnbedrijf/mijn	Eigenaren	Start	Locatie
Oranje-Nassau Mijnen	Les Petits-Fils de François de Wendel & Cie (Lotharingen, Frankrijk) (sinds 1908)	1893	
ON I		1899	Heerlen
ON II		1906	Heerlen
ON III		1917	Heerlen
ON IV		1928	Heerlen
Willem-Sophia	SA des charbonnage Néerlandais Willem et Sophia (Union financière Boël, België)	1902	Spekholzerheide
Laura & Vereeniging	SA Société des Charbonnages Réunis Laura et Vereeniging (Banque d'Outremer/Société Générale, België; Eschweiler Bergwerksverein, Aken)	1899	
Laura		1907	Eygelshoven
Julia		1928	Eygelshoven
Domaniale Mijn	Domaniale Mijnmaatschappij (Scheepvaart- en Steenkolen- mijn, Rotterdam, sinds 1919)	18 ^e eeuw	Kerkrade
Staatsmijnen	Staat der Nederlanden	1902	
Wilhelmina		1906	Terwinselen
Emma		1913	Hoensbroek
Hendrik		1917	Brunssum
Maurits		1925	Geleen

Bron: Langeweg, *Mijnbouw en arbeidsmarkt*, 29-40.

- 13 A. de Graaff, *De kolenvoorziening van Nederland* (Haarlem 1943) 23 e.v., geciteerd door Eva-Maria Roelink, 'Een Nederlandse steenkolenmijn op Duitse bodem: de Steenkolen Handels Vereeniging verwerft de mijn Sophie-Jacoba te Hüchelhoven (1917)', *Studies over de sociaaleconomische geschiedenis van Limburg/Jaarboek van het Sociaal Historisch Centrum voor Limburg LVII* (2012) 105-130, aldaar 107, noot 17. De informatie hieronder is ontleend aan dit artikel. Zie ook: *idem*, *Organisierte Intransparanz. Das Kohlen-syndikat und der Niederländische Markt 1915-1932* (München 2015) 93-97.

Staatsmijnen ging niet in op pogingen van de SHV om het bedrijf aan het kartel te binden, maar was in het eerste decennium van zijn bestaan niet echt in staat te concurreren met de SHV. De afzet van kolen bleef tot aan de Eerste Wereldoorlog beperkt tot nabijgelegen gebieden in Nederland, België en Frankrijk; de kolenmarkt in het noorden van Nederland bleef vooralsnog vast in handen van de SHV. Dat heeft te maken met de prijssubsidies door het RWKS, waardoor het bedrijf in staat was kolen onder de kostprijs te leveren, maar ook met het feit dat transport via de Rijn goedkoper was dan vanuit Zuid-Limburg vanwege het ontbreken van adequate verkeersverbindingen (de Maas was nog niet gekanaliseerd; het Julianakanaal nog niet aangelegd). Dit alles veranderde door en gedurende de Eerste Wereldoorlog. Door de oorlogstoestand was de invoer van Ruhrkolen niet meer mogelijk en dit bood nieuwe afzetmogelijkheden voor de in Nederland gevestigde staats- en particuliere mijnen. Gedurende de oorlog veroverden de Zuid-Limburgse kolen delen van de Nederlandse markt, die voorheen vast in handen waren geweest van het RWKS. Na de oorlog bleef deze situatie voortbestaan. Nederlandse kolen werden niet alleen binnenslands afgezet en er bleef een aanzienlijke import van Duitse kolen bestaan, maar de SHV was tot haar grote ongenoegen niet in staat haar vroegere marktpositie in Nederland te herstellen. In 1931 was de Nederlandse steenkoolproductie zodanig toegenomen dat er voor het eerst meer kolen werden geëxporteerd dan geïmporteerd.¹⁴

Voor deze naoorlogse gang van zaken kunnen drie oorzaken worden genoemd: allereerst de sterke toename van productiviteit in de Nederlandse mijnen, die de Duitse overtrof; ten tweede de verbetering van de verkeersverbindingen in Nederland, vooral door de aanleg van kanalen; ten derde de gevolgen van de aan Duitsland opgelegde kolenleveranties aan België, Frankrijk en Italië in het Verdrag van Versailles, waardoor de Nederlandse markt niet voldoende kon worden bevoorrad.¹⁵

Deze geschiedenis laat zien dat de ontwikkeling van de kolenmijnbouw in Nederland (maar elders was dit niet anders) nauw samenhangt met de ontwikkeling van nationale en internationale energiemarkten. Dat is ook zichtbaar bij de sluiting van de Nederlandse mijnen.¹⁶ Het sluitingsproces werd hier in vergelijking met de andere mijnbouwgebieden vroeg ingezet (in 1965) en in korte tijd voltooid (in 1974). In de andere mijnbouwgebieden in het Maas-Rijngebied duurde dat proces tot in de jaren 1980 en 1990. Nederland was er dus vroeg bij. De oorzaak is op-

14 *Ibidem*, 14-17, 319-336.

15 Werner Disko, *Die Entwicklung des holländischen Steinkohlenbergbaus in der Nachkriegszeit und ihre Auswirkung auf den rheinisch-westfälischen Steinkohlenbergbau* (Emsdetten 1937) 58-70.

16 Vgl. F.A.M. Messing, *Geschiedenis van de mijnsluiting in Limburg. Noodzaak en lotgevallen van een regionale herstructurering 1955-1975* (Leiden 1988) 13-32.

nieuw te vinden in de specifieke verhoudingen op de Nederlandse energiemarkt: ten eerste in de ontdekking en ontwikkeling van het aardgasveld in Groningen in de jaren 1960 en de daaropvolgende aanleg van een dekkend netwerk voor het gas-transport; ten tweede in de ontwikkeling van Rotterdam tot grootste oliehaven ter wereld in deze periode, met belangrijke opslag- en raffinagefaciliteiten voor grote oliemaatschappijen zoals Shell; en ten derde de gemakkelijke aanvoer via Rotterdam van goedkope steenkolen uit Amerika en Australië. De Nederlandse kolen waren tegen deze transformaties op de nationale en internationale energiemarkt niet opgewassen.

Aken

Net als de Luikse mijnen had de Akense kolenwinning zijn oorsprong in de Middeleeuwen en groeide die sterk in de negentiende eeuw, parallel aan de industrialisatie van Aken, een van de oudste industriegebieden in Duitsland. In de vroege negentiende eeuw waren er veel contacten met Luik. Zo was de oude Akense *Grube Gouley* tussen 1817 en 1858 in Luikse handen, de Luikse industrieel James Cockerill was eigenaar van de naar hem vernoemde *Grube James* (van 1825 tot 1840), en hij had ook aandelen in de mijnen *Voccart*, *Ath* en *Abgunst*.¹⁷ Sinds de jaren 1830 werden de Akense mijnen in hoofdzaak geëxploiteerd door twee maatschappijen: de *Eschweiler Bergwerks Verein* (opgericht in 1838) en de *Vereinigungsgesellschaft für den Steinkohlenbergbau an der Wurm* (1836). Bij de oprichting van de laatste was overigens ook Luiks kapitaal betrokken.¹⁸

Net als in Luik was de sluiting van oudere, uitgeputte mijnen in dit gebied een continu proces: in de negentiende eeuw werden er al tien ooit functionerende mijnzetels gesloten, tot aan de Tweede Wereldoorlog gevolgd door nog eens zes (tabel 4). Maar anders dan in Luik bleef de EBV cokeskolen produceren, in eerste instantie voor de eigen staalfabrieken.¹⁹ In 1907 werd de *Vereinigungsgesellschaft* door de EBV overgenomen, vooral om de vetkoolmijn *Maria* in *Alsdorf* in handen te krijgen (de overige mijnen van deze maatschappij produceerden huisbrandkolen). Daarmee begon in Aken een nieuwe expansiefase, ook door de opening van nieuwe mijnen door andere maatschappijen. In 1917 betrof dit de *Sophia-Jakoba*, in *Hückelhoven* ten noorden van het eigenlijke *Aachener Revier* en eigendom van de hiervoor genoemde

17 Greta Devos, *Kapitalverflechtungen in der Montanindustrie zwischen dem westlichen Deutschland und Belgien von etwa 1830 bis 1914* (Bonn 1986) 108.

18 *Ibidem*.

19 Cf. Jörg Wiesemann, 'Die industriellen und finanziellen Beziehungen zwischen ARBED und EBV von 1913 bis 1952', in: Paul Thomes (Hg.), *Rohstoffbasis und Absatzmarkt. Die Schwerindustrie des Großherzogtums Luxemburg und das Aachener Revier* [Aachener Studien zur Wirtschafts- und Sozialgeschichte Band 2] (Aken 2005) 51-81, 53-54.

Nederlandse SHV; in 1919 de *Carolus-Magnus*, eigendom van Franse staalondernemingen; en in 1921 de *Carl Alexander*, eigendom van een staalfabriek in het Saargebied (zie tabel 4). De moderniseringsslag laat zich onder meer aflezen aan de personeelsomvang: mijnen die al in de negentiende eeuw waren gesloten hadden toen ten hoogste gemiddeld 373 man in dienst (met een uitschieter van maximaal 1.300 in de Centrum-mijn in Eschweiler); de mijnen die werden gesloten tussen 1900 en 1940 stelden gemiddeld 778 man te werk (met als grootste de *Nordstern* in Merksteim met maximaal 2.300). De daarna nog functionerende mijnen waren veel groter: gemiddeld 3.483, met de *Anna* in Alsdorf op kop met maximaal 7.442 (zie tabel 4). Deze omvang is goed vergelijkbaar met die in de Belgisch- en Nederlands-Limburgse mijndistricten.

Hoewel de afzet van Akense kolen zich daar niet toe beperkte, kwam de groei van de kolenproductie in Aken in de twintigste eeuw vooral tot stand door de vraag en de bemoeienis van de Luxemburgse en in mindere mate Franse staalindustrie. Sinds het begin van de eeuw had de EBV nauwe relaties met de Luxemburgse staalgigant ARBED voor de levering van cokeskolen. In 1913 werd een *joint venture* gevormd en in 1926 nam ARBED de EBV over.²⁰ Om de kolenaanvoer te verzekeren werden grote moderniseringswerken ondernomen en werd een aparte spoorverbinding aangelegd (de zgn. *Vennbahn*).²¹ Nog in 1937 werd een nieuwe mijn geopend, die werd genoemd naar ARBED-directeur Emil Mayrisch, de architect van de overname van de EBV.²² Vermeldenswaard zijn de verbindingen die ARBED na de Eerste Wereldoorlog aanging met de Franse industrie: een combinatie van ARBED, *Schneider & Cie* en de *Banque de Bruxelles* nam de Akense staalfabrieken van de *Gelsenkirchener Bergwerks AG* over onder de naam *Société Métallurgique des Terres Rouges*. De kolenmijnen van die AG in Lotharingen gingen verder onder de naam *Société Minière des Terres Rouges*, gevestigd in Audin-le-Tich, met opnieuw deelname van ARBED en *Schneider & Cie*, en ook van *Les Petits-Fils de François de Wendel* (tevens eigenaren van de Oranje-Nassau Mijnen in Heerlen). Deze wending naar

20 *Ibidem*, 55-57.

21 Over de afzetmarkten en modernisering van de Akense mijnbouw in de jaren 1920: Erwin Spickerhoff, *Die wirtschaftliche Entwicklung des Aachener Steinkohlenbergbaus während der letzten beiden Jahrzehnte* (Bottrop 1935) 16-20 en 57-62, en Friedrich Schunder, *Geschichte des Aachener Steinkohlenbergbaus* (Essen 1968) 296.

22 Zijn mededirecteur, de Belg Gaston Barbanson, was gedurende en vlak na de Eerste Wereldoorlog zeer actief als ijveraar voor de annexatie van Luxemburg en Nederlands-Limburg bij België. De toegang tot de Nederlandse steenkolenvoorraden speelde daarbij een belangrijke rol. Zie: Maria De Waele, 'Pierre Nothomb, het Comité de Politique Nationale en de Belgische annexionistische campagne tijdens en na de Eerste Wereldoorlog', *Studies over de sociaaleconomische geschiedenis van Limburg/Jaarboek van het Sociaal Historisch Centrum voor Limburg LX* (2015) 116-147, aldaar 129-131; de eigenaar van het Luikse staalbedrijf *Ougrée-Marhaye*, Jacques Van Hoegaerden, later mede-eigenaar van de mijn Houthalen in Belgisch-Limburg, behoorde eveneens tot de annexionisten.



Portret van ARBED-directeur Emil Mayrisch. Bron: Oskar Stegemann, *Der Eschweiler Bergwerks-Verein und seine Vorgeschichte. Zum hundertjährigen Bestehen der Gesellschaft im Auftrage des Vorstandes* (Kohlscheid 1938).

Frankrijk was een gevolg van de uittreding van Luxemburg uit de Duitse tolunie die was vastgelegd in het Verdrag van Versailles.²³

Er waren meer mijnen in het Akense district in bezit van staalondernemingen, zoals Carl-Alexander van de *Röchling'schen Eisen- und Stahlwerke* in Völklingen (Saargebied), Carolus Magnus van een combinatie van de Franse *Compagnie des Forges et Aciéries de la Marine et d'Homécourt*, de *SA des Aciéries de Micheville*, en de *SA des Hauts Fourneaux et Fonderies Pont-à-Mousson*. Net als in de verbinding tussen de ARBED en de EBV was de behoefte aan industriekolen in de Franse staalindustrie de belangrijkste reden om deze mijnen in eigendom te nemen en te ontwikkelen. Eerder bleek dat verschillende in Aken actieve investeerders ook betrokken waren bij mijnen in de Belgische Kempen, met name ARBED, *Schneider*, en de *Fonderies Ponts à Mousson*.

De Sophia Jakoba-mijn, die na de Eerste Wereldoorlog dicht bij de Duits-Nederlandse grens in Hückelhoven (bij Roermond) tot ontwikkeling werd gebracht

23 Wiesemann, 'Die industriellen und finanziellen Beziehungen', 59-61. Zie hierover ook: Barthel, 'La fusion des groupes sidérurgiques Arbed-Terres Rouges'.

in het noordelijke deel van het Akense mijndistrict, had weer een andere ontstaansgrond. De concessie werd gedurende de oorlog verworven door de Nederlandse SHV. De SHV, die in deze oorlogsjaren niet meer in staat was te concurreren met Staatsmijnen, dacht door deze mijn toegang te kunnen krijgen tot de Nederlandse kolenmarkt, maar slaagde daar niet in.²⁴ De Sophia Jacoba produceerde alleen antraciet of huisbrandkolen en week daarmee af van de tendens in het Akense district om steeds meer vette of industriekolen te winnen. In 1931 produceerden alleen de oude mijnen Gouley en Laurweg nog huisbrandkolen.²⁵

Tabel 4. Mijnzetels in het Akense mijndistrict

Mijnzetel	Locatie	Eigenaar	Start	Gesloten	Max. omvang personeel
Inderevier					
James	Stolberg	Cockerill/Metallurgische Gesellschaft zu Stollberg	1825	1891	
Atsch	Id.	EBV	ancien regime/1832	1870	250
Wilhelm	Weisweiler	Id.	Id./1856	1874	
Propstei	Eschweiler	Id.	Id./1860	1879	
Birkengang	Id.	Id.	Id./1834	1883	200
Centrum	Id.	Id.	Id./1850	1891	1.300
Eschweiler Reserve	Id.	Id.	1862/1880	1944	2.000
Wurmrevier					
Carl Friedrich	Richterich	F. W. Huppertz/Anthrazitgrube Carl Friedrich AG/EBV	1903	1927	500
Nordstern	Merkstein	Honigmann/Hahnschen Werke AG	1876	1927	2.300
Sichelscheid	Kohlscheid	Vereinigungsgesellschaft	ancien regime	1859	130
Hankepank	Id.	Id.	Id.	1864	180
Langenberg	Id.	Vereinigungsgesellschaft/EBV	Id.	1913	200
Abgunst/Kämpchen	Id.	Id.	Id.	1914	390
Laurweg	Id.	Id.	Id./1840	1955	2.500
Ath	Bardenberg	Vereinigungsgesellschaft	Id./1836	1879	300

24 Roelevink, 'Een Nederlandse steenkolenmijn op Duitse bodem'.

25 Spickerhoff, *Die wirtschaftliche Entwicklung*, 52.

Furth	Id.	Id.	Id.	1884	250
Teut	Würselen	Id.	Id./1870	1904	
Gouley	Id.	Vereinigungsgesellschaft/EBV	Id./1858	1969	2.800
Voccart	Herzogenrath	Id.	1830	1912	500
Anna	Alsdorf	Id.	1854	1983	7.442
Maria	Mariadorf	Id.	1863/1878	1962	2.800
Adolf	Merkstein	EBV	1913	1972	2.888
Carolus Magnus	Übach-Palenberg	Cie. des Forges et Aciéries de la Marine et d'Homécourt, SA des Hauts Fourneaux et Fonderies Pont-à-Mousson, SA des Aciéries de Micheville	1919	1962	3.320
Carl-Alexander	Baesweiler	Röchling'schen Eisen- und Stahlwerke (Völklingen, Saar) (oorspr. met Aciéries de Longwy Mont-Saint-Martin)	1921	1975	1.800
Sophia-Jacoba	Hückelhoven	NV Nederlandsche Maatschappij tot Ontginning van Steenkolenvelden (i.e. Steenkolen Handels-Vereeniging)	1917	1997	5.800
Emil Mayrisch	Siersdorf	EBV	1937	1992	

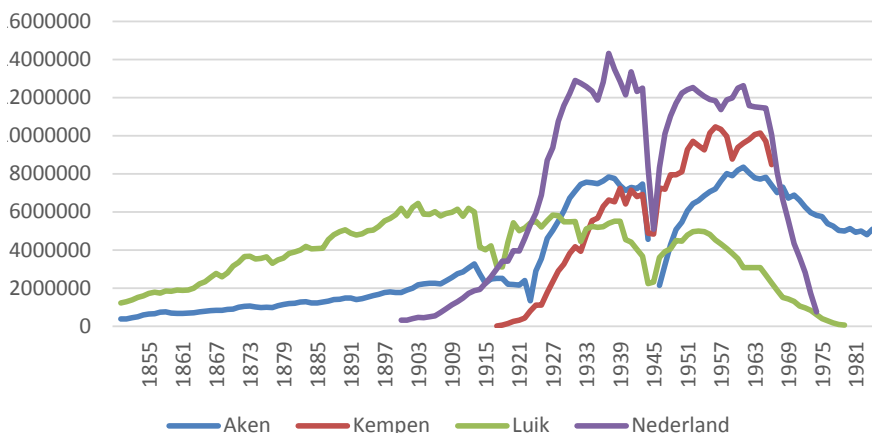
Bron: Götz Voppel, *Die Aachener Bergbau- und Industrielandschaft. Ein wirtschaftsgeographische Studie* (Wiesbaden 1965) 59-61; Daniel Salber, *Das Aachener Revier. 150 Jahre Steinkohlebergbau an Wurm und Inde* (Aken 1987) 109; Wikipedia.

Verschillen in de omvang van de productie en de werkgelegenheid per district

De afwijkende voor- en ontwikkelingsgeschiedenis, de uiteenlopende eigendomsstructuren, en de zeer verschillende kolenmarkten waarop de mijnbedrijven in de vier districten opereerden hadden belangrijke gevolgen voor de omvang van de productie en de werkgelegenheid. Grafiek 1 geeft inzicht in de ontwikkeling van de productie per mijndistrict in de negentiende en twintigste eeuw. Vanwege de relatief beperkte en stabiele omvang zijn de negentiende-eeuwse productiecijfers

van de Nederlandse mijnen (Neuprick en de Domaniale Mijn) hierin niet opgenomen.²⁶ Qua ligging, omvang en structuur waren deze Nederlandse mijnen in de negentiende eeuw eerder onderdeel van het Akense district aan de andere kant van de grens.²⁷

Grafiek 3. De omvang van de steenkoolproductie in de vier mijndistricten in de negentiende en de twintigste eeuw



Bronnen: Ned. Limburg: Langeweg, *Mijnbouw en arbeidsmarkt*, bijlage 4 en 5; Belg. Kempen: Delbroek, *In de put*, bijlage 4; Luik 1850-1899: Suzy Pasleau, *Industries et populations: l'enchaînement des deux croissances à Seraing au XIXe siècle* (Genève 1998) Ann. II; 1900-1980: Roels, *Het tekort*, bijlage 10; Aken: Wolfram Fischer, *Statistik der Montanproduktion Deutschlands 1850-1914/1915-1985* (Keulen 1989/1995; GESIS ZA 8400 Datenfile 2010/2011).

Uit grafiek 3 blijkt dat het Luikse bassin gedurende de negentiende eeuw ruimschoots de meeste kolen produceerde. Zowel het Luikse als het Akense gebied maakten tot aan de vooravond van de Eerste Wereldoorlog een periode van groei

- 26 Zie hiervoor: Ben Gales, *Delven en slepen. Steenkolenmijnbouw in Limburg: techniek, winning en markt gedurende de achttiende en negentiende eeuw* (Hilversum 2004) 21-23; idem, 'Goed betaald? Mijnwerkerslonen en arbeidsmarkt in het Nederlands-Duits-Belgische grensgebied in de achttiende en negentiende eeuw', *Studies over de sociaaleconomische geschiedenis van Limburg/Jaarboek van het Sociaal Historisch Centrum voor Limburg* LIII (2008) 57-87.
- 27 Tot aan de Eerste Wereldoorlog was er ook een geïntegreerde arbeidsmarkt voor mijnwerkers in het Nederlands-Duitse grensgebied tussen Kerkrade en Aken. Zie: *ibidem*, en Knotter, 'Mijnbouw en grensarbeid', 126-128.

door, maar daarna ging de ontwikkeling in beide gebieden uiteenlopen. De kolenmijnbouw in Aken begon sterk te groeien na 1923, toen de hyperinflatie en de politieke onrust rond de Frans/Belgische bezetting van het Akense en Ruhrgebied voorbij waren.²⁸ Aan het eind van de jaren 1920 kon de Akense kolenproductie de Luikse overvleugelen. Dit was een gevolg van hiervoor gememoreerde invloed van buitenlandse investeerders in Aken, waarvan het Luxemburgse staalconcern ARBED de belangrijkste was. Door de gegarandeerde afzet aan ARBED steeg het productieniveau van het grootste Akense mijnbedrijf *Eschweiler Bergwerks Verein* (EBV) van 3,1 miljoen ton in 1913 na een inzinking tussen 1914 en 1924 naar 4,7 miljoen ton in 1930 en 5,1 miljoen in 1932.²⁹

In grafiek 3 is te zien dat de steenkoolproductie in Luik al vóór de Eerste Wereldoorlog begon te dalen (vanaf 1912). Het vooroorlogse productieniveau werd in de rest van de twintigste eeuw niet meer gehaald. In feite was het Luikse kolenbasin slachtoffer van het eerdere succes: door de grote productie in de voorafgaande eeuwen waren de kolenlagen uitgeput geraakt en steeds moeilijker te ontginnen. Ook de versnipperde eigendomsverhoudingen en het conservatisme van de eigenaren speelden hierbij een rol: die durfden het risico van de daarvoor benodigde investeringen niet aan. Korte perioden van opleving waren steeds een gevolg van bijzondere omstandigheden, zoals de internationale kolenschaarste in de eerste helft van de jaren 1920 en de 'kolenslag' na de Tweede Wereldoorlog. De omslag op weg naar het einde kwam hier in het begin van de jaren 1950, eerder dan in de andere mijndistricten.³⁰

De Nederlands- en Belgisch-Limburgse mijnen kwamen pas in de twintigste eeuw tot ontwikkeling. Het Nederlandse mijndistrict groeide in de jaren 1910 en met name 1920 pijlsnel uit tot de grootste producent in de regio. In 1937 werd de grootste productieomvang ooit bereikt. Met een onderbreking tijdens de Tweede Wereldoorlog bleef de productie min of meer constant tot het begin van de mijnsluiting aan het eind van de jaren 1960. De mijnen in de Belgische Kempen begonnen in de jaren 1920 te produceren. Al in de jaren 1930 overvleugelden zij de Luikse mijnen. In de jaren 1950 bereikten zij hun hoogste productieniveau. Gemeten aan de omvang van de productie was Belgisch-Limburg toen het op een na belangrijkste mijngebied in de Euregio.

De ontwikkeling van het aantal werknemers werkzaam in de mijnindustrie in elk district weerspiegelt die van de productieomvang slechts in zeer algemene zin

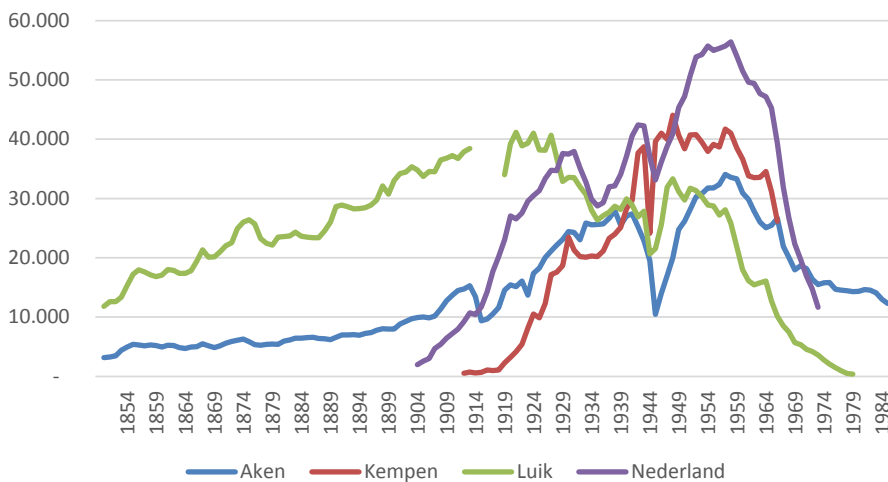
28 Vgl. Spickerhoff, *Die wirtschaftliche Entwicklung*, 48-49.

29 Wiesemann, 'Die industriellen und finanziellen Beziehungen', 59 en 70; ook over investeringen van ARBED in de EBV. Zie over de groei van de Akense mijnbouw in de jaren 1920 ook: Spickerhoff, *Die wirtschaftliche Entwicklung*, 21.

30 Roels, *Het tekort*, 38-42.

en loopt daarmee zeker niet altijd parallel (grafiek 4). Opvallend is bijvoorbeeld het naar verhouding grote aantal arbeiders in de Luikse steenkolenmijnen. Deze uiteenlopende ontwikkeling heeft alles te maken met productiviteitsverschillen, maar het werknemersbestand als geheel is daarvoor geen goede indicator. Zo is de sterke groei van de werkgelegenheid in de Nederlandse mijnen na de Tweede Wereldoorlog nauw gerelateerd aan de omvang van de bovengrondse bedrijven van Staatsmijnen, onder meer in de chemische tak, het Stikstofbindingsbedrijf (SBB).³¹ Om productiviteitsverschillen te meten is het daarom beter uit te gaan van alleen de werkgelegenheid ondergronds (grafiek 5). Daaruit blijkt dat de aantallen eigenlijke mijnwerkers in Belgisch- en Nederlands-Limburg elkaar in de jaren 1950 en 1960 niet veel ontliepen (de Kempense mijnen kwamen na de Tweede Wereldoorlog wel eerder weer op gang). De werkgelegenheid ondergronds in het Luikse gebied bleef daarbij sinds de jaren 1930 achter en begon al vanaf 1952 te dalen. In de Kempense en Nederlands-Limburgse mijnen was dat pas vanaf de kolencrisis van 1958 het geval. Voor de Akense mijnen beschik ik slechts over cijfers tot 1931.

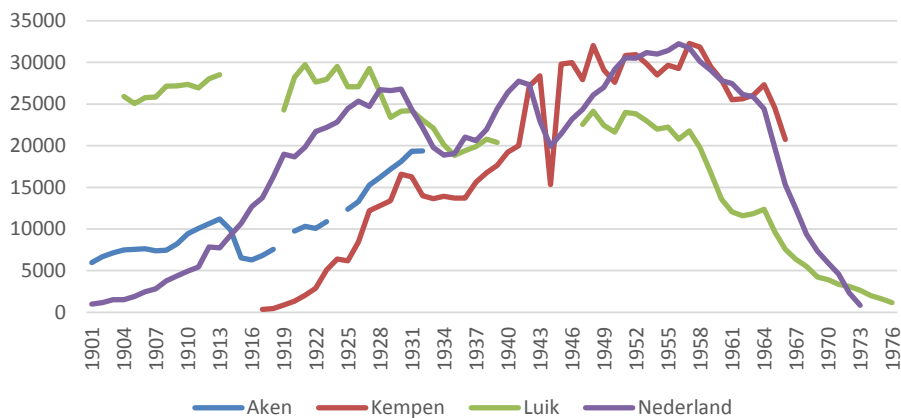
Grafiek 4. De omvang van de werkgelegenheid in de vier mijn districten in de negentiende en de twintigste eeuw



Bronnen: zie grafiek 3.

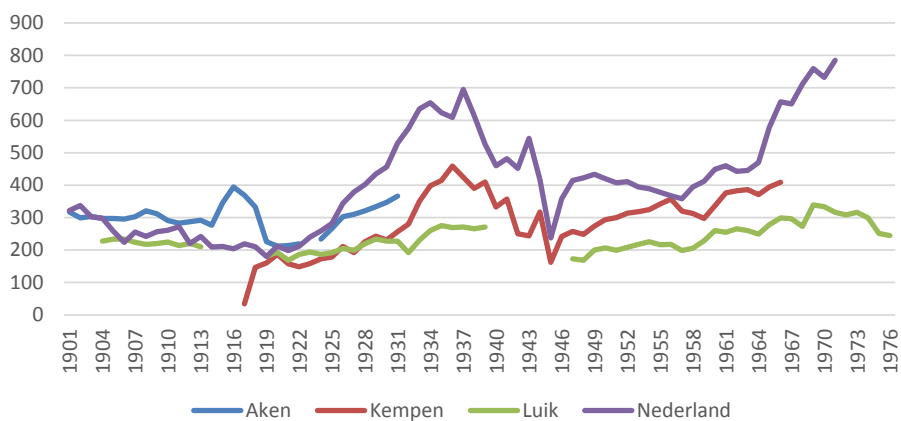
31 Tussen 1944 en 1958 groeide de personeelsbezetting bij SBB van 1.500 tot c. 4.200: Ernst Homburg, *Groei en kunstmest*. DSM Agro 1929-2004 (Hilversum 2004) 138, grafiek 7.1.

Grafiek 5. Het aantal ondergrondse mijnwerkers in de vier mijndistricten in de twintigste eeuw (Aken tot 1931)



Bronnen: zie grafiek 3. Cijfers over Nederlands-Limburg ter beschikking gesteld door Serge Langeweg. Aken 1913-1931 berekend op grond van Spickerhoff, *Die wirtschaftliche Entwicklung*, 24-25.

Grafiek 6. Productie per ondergrondse mijnwerker per jaar in de vier mijndistricten in de twintigste eeuw (Aken tot 1931)



Bronnen: zie grafiek 5.

Berekening van de productie per ondergrondse mijnwerker per jaar als maatstaf voor de productiviteit laat zien dat die in Luik al in het begin van de eeuw lager was dan in Aken (grafiek 6). In de jaren 1920 bleef de Luikse productiviteit sterk achter bij zowel die in Aken als in de Nederlands-Limburgse mijnen, en vanaf 1930, toen de ontginning van de Kempense mijnen echt op gang begon te komen, ook bij die in Belgisch-Limburg. De lage productiviteit in de Luikse mijnen was een gevolg van geologische omstandigheden, van de eerder gememoreerde uitputting, maar ook van de sterke versnippering van het familiale eigendom en het grote aantal betrekkelijk kleine mijnen, die rationalisering en arbeidsbesparende investeringen belemmerden.³² In de grafiek zien we een geringe verbetering van het Luikse arbeidsrendement in de jaren 1930 en 1960, maar in de periode na de Tweede Wereldoorlog was die opnieuw erg laag. De productie kon toen alleen worden opgevoerd door de massale inzet van arbeidsmigranten, met name Italianen.³³

In Aken (waarover ik cijfers heb tot 1931) groeide de productiviteit in de jaren 1920, maar lang niet zo sterk als in Nederland. De productiviteit in de Nederlandse mijnen lag sinds de jaren 1920 steeds het hoogst. Internationaal gold de Nederlandse mijnbouw dan ook als zeer efficiënt.³⁴ De arbeidsproductiviteit behoorde tot de hoogste in Europa. Opvallend is de productiviteitspiek in Nederland in de jaren 1930. Die was een gevolg van de intensieve rationalisering in die periode, waardoor de productiviteit blijkbaar extreem hoog kon worden opgevoerd, zowel in internationaal als in langetermijnperspectief. Omdat de arbeidsproductiviteit in deze periode alleen kon stijgen door efficiëntere arbeidsmethoden te combineren met het door de mijnwerkers steeds harder te laten werken, werd de rationalisatie door de mijnwerkers zelf gediskwalificeerd als ‘jagen en jachten’. Na hevige protesten tegen dit systeem vlak na de bevrijding, werd dit ‘experiment’ in de naoorlogse jaren niet meer herhaald en daalde de arbeidsproductiviteit naar een ‘normaal’ niveau, ook omdat er moeilijker te ontginnen kolenlagen ‘aan snee’ moesten worden gebracht.³⁵

32 Roels, *Het tekort*, 35-38 en 120-122, 133-135.

33 *Ibidem*, 107-114.

34 Een diepgaande analyse van de productiviteitsontwikkeling in Nederland in internationaal vergelijkend perspectief geven B.P.A. Gales, J.P. Smits en R. Bisscheroux, ‘Steenkolen’, in: *Techniek in Nederland in de Twintigste Eeuw II Delfstoffen, energie, chemie* (Zutphen 2000) 45-65.

35 Vgl. Serge Langeweg, ‘Het arbeidsproces en de organisatie van het werk’, in: Ad Knotter (red.), *Mijnwerkers in Limburg. Een sociale geschiedenis* (Nijmegen 2012) 164-168.

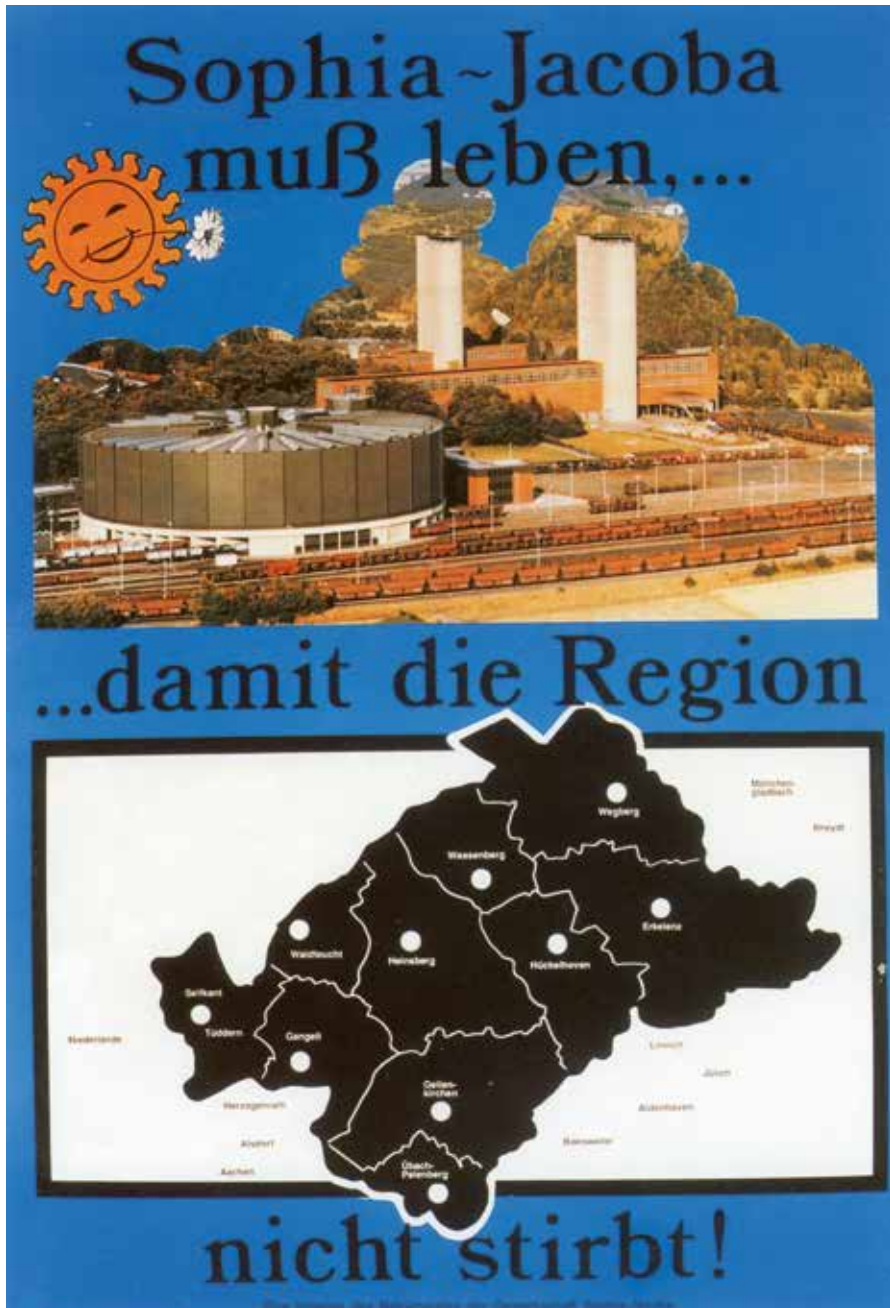
Conclusie

In ons onderzoek naar de betekenis van de internationale arbeidsmigratie in de vier mijnbouwgebieden in het Maas-Rijngebied kwamen wij eerder tot de conclusie dat de omvang en herkomst daarvan per gebied sterk uiteenliep. De rekrutering van mijnwerkers in het buitenland kwam tot stand met behulp van wervingsarrangementen van elk land afzonderlijk, sinds de Tweede Wereldoorlog vooral met landen in het Middellandse-Zeegebied. Er was sprake van internationalisering van de mijnarbeidsmarkten op nationale basis, nauwelijks en alleen bij uitzondering van grensoverschrijdende uitwisseling van arbeid tussen de gebieden onderling.³⁶

Iets dergelijks kunnen we ook vaststellen met betrekking tot de kapitaalstromen en de eigendomsverhoudingen. Ook daarin kenden de vier mijnbouwgebieden een eigen ontwikkeling, waarin buitenlands kapitaal wel een belangrijke rol speelde, maar niet als verbindende, grensoverschrijdende factor. Voor zover er sprake was van internationalisering gebeurde dit ook wat dit betreft op nationale en/of regionale basis. In de regio zelf bestonden nauwelijks eigendom of investeringen over de grenzen heen. Andere nationale grenzen buiten het Maas-Rijngebied werden wel gemakkelijk overschreden. Alleen in Luik, dat qua eigendom grotendeels bleef aangewezen op bestaand familiekapitaal, speelde internationaal kapitaal geen rol. De verouderde structuur van de Luikse mijnbouw en de eenzijdigheid van de gewonnen kolensoorten maakte het gebied onaantrekkelijk voor buitenlandse investeerders. Franse staalbedrijven waren betrokken bij de steenkoolwinning in Nederland (zij het uiteindelijk niet in vetkoolwinning), de Belgische Kempen, en het Akense district, maar zij waren nergens echt dominant. In Nederland had de staat het initiatief naar zich toegetrokken door de oprichting van Staatsmijnen, in de Belgische Kempen speelden Belgische industriëlen en in het bijzonder de grote banken *Société Générale* en *Banque de Bruxelles* een hoofdrol, en het Akense district werd gedomineerd door het Luxemburgse staalconcern ARBED als eigenaar van de *Eschweiler Bergwerks Verein*.

Deze verhoudingen hadden zich uitgekristalliseerd na de Eerste Wereldoorlog die belangrijke gevolgen had voor de internationale kolenmarkt. De Nederlandse kolenproductie kon terrein veroveren op het *Rheinisch-Westfälische Kohlensyndikat* en de daaraan gekoppelde Steenkolen Handels Vereeniging, onder meer omdat die de Nederlandse markt gedurende de Eerste Wereldoorlog niet meer kon bedienen en Duitse kolen daarna volgens het Verdrag van Versailles moesten worden geleverd aan geallieerde landen. Op de langere duur was echter de sterkere productiviteits-

36 Knotter, 'Inleiding: arbeidsmigranten en grensarbeiders', 27.



De Sophia-Jacoba was de laatste kolonmijn in het Akense mijnbouwgebied die zijn deuren sloot. Dat gebeurde in 1997, na een lange aanloop. Al in 1992 maakte de regio zich sterk voor herstructurering. Bron: Michael Farrenkopf, Stefan Przigoda, Schwarzes Silber, Die Geschichte des Steinkohlenbergwerks Sophia-Jacoba (Hückelhoven 1997).

verbetering in de Nederlandse mijnen doorslaggevend. De Luxemburgse en Lotharingse staalindustrieën werden na de Eerste Wereldoorlog ontkoppeld van de Duitse tolunie en het nabijgelegen Saargebied, waardoor die zich meer gingen richten op de steenkoolgebieden elders, met name Aken (waar ARBED al oudere banden mee had) en de Belgisch-Limburgse mijngebied, dat in die jaren tot ontwikkeling kwam.

De uiteenlopende eigendomsverhoudingen en investeringsstrategieën in elk gebied resulteerden in grote verschillen in de ontwikkeling van de productie, de werkgelegenheid en de arbeidsproductiviteit. Na een glorieus tijd in de negentiende eeuw werd Luik in de twintigste eeuw het structureel zwakste gebied door de versnippering van het eigendom, de geringe omvang van de bedrijven en de uitputting van de kolenlagen. De Nederlands-Limburgse kolenwinning profiteerde van investeringen van de Nederlandse staat in zowel de mijnbouw zelf als in de verkeersinfrastructuur. In Aken werd de uitbreiding en modernisering in hoofdzaak mogelijk gemaakt door de Luxemburgse partner ARBED en in minder mate door Frans-Lotharingse staalbedrijven. Die laatste lieten hun invloed ook gelden in het Belgisch-Limburgse mijngebied, maar daar speelde Belgisch industrie- en bankkapitaal de hoofdrol.

De conclusie moet zijn dat nationale verschillen en territoriale grenzen in dit grensgebied een doorslaggevende invloed hadden op de ontwikkeling van elk mijnbouwgebied in de twintigste eeuw. De vier mijnbouwgebieden, hoe dicht bij elkaar ook gelegen, verschilden enorm van elkaar. Er bestond geen regiobrede en grensoverschrijdende arbeidsmarkt voor mijnarbeid, afzetmarkten kwamen niet overeen, grensoverschrijdende investeringen kwamen nauwelijks voor, en er bestonden geen gemeenschappelijke eigendomsstructuren. Dat heeft enerzijds te maken met nationale ontwikkelingen, die in de twintigste eeuw steeds meer bepalend werden voor de inrichting van de samenleving,³⁷ anderzijds met de internationale verhoudingen op de kolenmarkt, met name waar het gaat om leveranties aan staalfabrieken in het vetkoolarme Frankrijk en Luxemburg, die hun stempel drukten op de kolenwinning in het Maas-Rijngebied.

37 Charles S. Maier, 'Consigning the Twentieth Century to History: Alternative Narratives for the Modern Area', *The American Historical Review* 105 (2000) 807-831.