

## Joeri Januarius

### ***In de voorhoede van de consumptiemaatschappij? Koopkracht en consumptie van Belgisch-Limburgse mijnwerkers in de jaren 1950 en 1960\****

In de jaren 1960 veranderde het consumptiegedrag van arbeidersgezinnen ingrijpend. Door stijgende lonen namen de bestedingsmogelijkheden toe en kon voor het eerst ook voor deze groep van een consumptiemaatschappij worden gesproken. Tussen 1920 en 1990 stegen de uitgaven van Belgische gezinnen van 55.436 tot 262.944 frank per hoofd per jaar. In het interbellum schommelden die uitgaven sterk. Na de Tweede Wereldoorlog groeiden zij eerst geleidelijk, om dan vooral in de jaren 1960 fors en bijna rechtlijnig toe te nemen. Die evolutie liep min of meer gelijk met de ontwikkeling van het reële inkomen. Er zijn meer factoren die het ontstaan van een consumptiemaatschappij in deze jaren kunnen verklaren, zoals een gemiddeld hogere opleiding, de impact van reclame en marketing, en de geringere omvang van de gezinnen, maar het staat wel vast dat de sprong in koopkracht de voorwaarde schiep voor een substantiële wijziging van het consumptiegedrag.<sup>1</sup>

De verruiming van de bestedingsmogelijkheden had grote gevolgen voor het uitgavenpatroon van arbeidersgezinnen. Tot de jaren 1960 domineerden de uitgaven aan voedsel en drank, terwijl daarna het aandeel van de woninguitgaven dominantier werd. Dit is in overeenstemming met de zogenoemde wet van Engel, die deze Duitse statisticus aan eind van de negentiende eeuw formuleerde: een laag inkomen ging volgens hem gepaard met een hoog aandeel van uitgaven aan voeding, terwijl stijging van de koopkracht zou leiden tot een groter aandeel van (onder meer) woninguitgaven. De verandering in het uitgavenpatroon kwam ook tot uiting in de aard van de voedselconsumptie. Terwijl voeding in de negentiende eeuw vooral een zaak van overleven was, slaagden Belgische arbeidersgezinnen er gaandeweg in meer variatie in hun dieet aan te brengen. Na de Tweede Wereldoorlog valt vooral de toename van vleesconsumptie op, samen met de consumptie van bewerkte producten.<sup>2</sup>

Het onderzoek naar de arbeidersconsumptie was tot nu toe vooral gebaseerd op algemene koopkrachtplaatjes en gezinsbudgetenquêtes. Scholliers heeft er echter op gewezen dat naoorlogse budgetenquêtes het mogelijk maken consumptieverschillen tot op het niveau van een sociale of beroepsgroep te onderzoeken. Daarmee kan de ontwikkeling van de koopkracht en van sociaal-

\* Dit artikel is een bewerking van enkele gedeeltes van het nog niet gepubliceerde proefschrift *Big Spenders? Consumptiepraktijken en -ervaringen van mijnwerkers in de Eisdense tuinwijk, 1945-1967*, waarop de auteur op 5 juni 2014 promoveerde aan de Vrije Universiteit Brussel.

1 P. Scholliers, 'Consumeren, levensstandaard en ongelijkheid', in: A. Grauwels *et al.*, *Hedendaagse economische geschiedenis van België, een inleiding* (Gent 2011) 115-139, aldaar 121-123.

2 *Idem*, *Arm en rijk aan tafel. Tweehonderd jaar eetcultuur in België* (Berchem 1993) 123-130, 203-207.

culturele consumptieverschillen gekoppeld worden aan specifieke groepen arbeiders.<sup>3</sup> In dit artikel wil ik dit onderzoek toespitsen op mijnwerkers, die volgens verschillende auteurs een voortrekkersrol hebben vervuld in de deelname van arbeiders aan de consumptiemaatschappij. Op basis van statistische gegevens over (reële) lonen en vergelijkende budgetonderzoeken in België en andere landen van de Europese Gemeenschap zal het consumptiepatroon van de Belgisch-Limburgse mijnwerkers worden onderzocht en worden vergeleken met andere Belgische industriearbeiders en mijnwerkers elders in Europa.

Historici hebben voor verschillende mijngebieden aangetoond dat de lonen van mijnwerkers gemiddeld veelal hoger waren dan die van andere industriearbeiders.<sup>4</sup> In zijn bijdrage over de gezinseconomie van Nederlands-Limburgse mijnwerkers in het recent verschenen Nederlandse overzichtswerk *Mijnwerkers in Limburg: een sociale geschiedenis* heeft Willibrord Rutten de vraag gesteld hoe deze relatief hoge koopkracht zich verhield tot de ontwikkeling van de consumptie.<sup>5</sup> Mijnwerkers hadden volgens Rutten de reputatie *big spenders* te zijn: door de relatief hoge lonen en de stijgende koopkracht bevonden mijnwerkers zich al in de jaren 1950 'in de voorhoede van de consumptiemaatschappij, terwijl de meeste loonarbeiders daarvan pas in de jaren 1960 gingen profiteren'. Duurzame consumptiegoederen, zoals radio's, televisies, bromfietsen en huishoudelijke apparaten, werden gretig gekocht door mijnwerkersgezinnen, terwijl spaarzaamheid minder hoog in het vaandel stond. Volgens Rutten ontstond er daardoor in de Nederlands-Limburgse mijnstreek een 'regionale consumptiemaatschappij'. Kopen op krediet voor duurzame consumptiegoederen kwam veel voor.<sup>6</sup>

Met de door Rutten aan de orde gestelde vraag naar het consumptiegedrag als uitgangspunt zal de ontwikkeling van het loon, de koopkracht en de consumptie van de Belgisch-Limburgse mijnwerkers en hun gezinnen worden onderzocht. Hoe zijn hun lonen en hun koopkracht in de naoorlogse periode geëvolueerd in vergelijking met die van andere industriearbeiders? Waaraan besteedden de gezinnen hun geld en welke rol speelde kopen op afbetaling daarin? In welk opzicht verschilde dit van uitgaven van andere industriearbeiders? Was een hoger loon gekoppeld aan een ander consumptiepatroon? Waaruit bestonden de verschillen? Of waren er weinig verschillen en gaat de door Rutten veronderstelde specificiteit van het consumptiegedrag niet op?

3 *Idem*, 'Consumeren, levensstandaard en ongelijkheid', 117-119.

4 Zie onder meer: J. Benson, *The working class in Britain 1850-1939* (New York 1989) 39-63 en *idem*, *British coalminers in the nineteenth century. A social history* (Londen/New York 1989) 64-79; N. Dennis, F. Henriques en C. Slaughter, *Coal is our life. An analysis of a Yorkshire mining community* (Londen/New York 1969) 137-140.

5 W. Rutten, 'Het thuisfront van de mijnwerker', in: A. Knotter (ed.), *Mijnwerkers in Limburg. Een sociale geschiedenis* (Zwolle 2012) 388-423.

6 Het onderzoek naar krediet en consumptie zit de laatste jaren in de lift, zowel vanuit een economische als meer socio-culturele invalshoek. Dat neemt niet weg dat de rol van consumptiekrediet in de verklaring van de massaconsumptie in de twintigste eeuw onderbelicht is gebleven. Zie bijvoorbeeld: G. Bertola, R. Disney en C. Grant, *The economics of consumer credit* (Cambridge Mass. 2006); J. Logemann, *The development of consumer credit in global perspective: business, regulation, and culture* (New York 2012); I. Gaillard, 'L'Europe et la crédit de la consommation', themanummer *Entreprises et histoire* 59 (2010) 5-11.

## De bronnen

In de jaren 1960 zijn er in opdracht van de Europese Gemeenschap voor Kolen en Staal (EGKS) verschillende statistieken gepubliceerd over de uitgaven, de loonhoogte en de koopkracht van arbeiders in de lidstaten. Een in 1960 gepubliceerde enquête van de EGKS (in twee delen) over de lonen en sociale lasten in de kolenmijnen, ijzererts-mijnen, en de ijzer- en staalindustrie in 1956 biedt een uitgangspunt voor het onderzoek naar de evolutie van de koopkracht van de mijnwerkers in de naoorlogse periode.<sup>7</sup> Het eerste deel van de enquête gaat over de uitgaven van werkgevers aan lonen en sociale lasten, het tweede over de gemiddelde inkomsten van de arbeiders in die industrietakken.

Eveneens in 1960 publiceerde de EGKS een grootschalig gezinsbudgetonderzoek over de uitgaven en de consumptiepatronen (rekening houdend met inkomsten in natura) van arbeiders in de staal-, metaal- en steenkoolindustrie tussen mei 1956 en mei 1957. De enquête werd uitgevoerd in opdracht van de Hoge Autoriteit van de EGKS en heeft betrekking op de zes landen van de EGKS (België, Duitsland, Nederland, Frankrijk, Italië en Luxemburg). De steekproef onderzoekt de levensstandaard en de consumptiepraktijken van 2.000 arbeidersgezinnen in die landen.<sup>8</sup> De statistische representativiteit is vastgesteld op 50 arbeidersgezinnen per arbeidersgroep en per gebied. Voor België hebben in totaal 260 gezinnen deelgenomen aan het onderzoek: 200 gezinnen uit de steenkoolindustrie (onderverdeeld in het Kempische bekken en de Waalse mijnen) en 60 gezinnen uit de metaalnijverheid.

In België is het onderzoek uitgevoerd door het Bureau voor de Statistiek onder gezinnen bestaande uit vier personen (ouders met twee kinderen). Het gezinshoofd werkte in één van de onderzochte industrieën en was de enige kostwinner. Zijn loon moest binnen een marge van 15 à 20 procent van het gemiddelde loon van de betreffende groep arbeiders liggen. Hij moest de nationaliteit hebben van het land waar hij werkte en hij moest in staat zijn elke avond terug te keren naar huis. Dat betekent dat de vele buitenlandse gezinnen in de mijnstroken niet werden meegewogen. Deze eenvormige selectiecriteria maken het wel mogelijk de consumptiepraktijken van mijnwerkers in verschillende Europese landen met elkaar te vergelijken. Deze cijfers worden hier ook gebruikt voor een vergelijking met de consumptiepatronen van andere Belgische arbeidersgezinnen in de naoorlogse periode. Daarvoor zijn gegevens beschikbaar in gezinsbudgetenquêtes over 1957-1958 gehouden door P. De Bie, en over 1961-1962 door het

7 EGKS, *Lonen en sociale lasten in de industrieën der Gemeenschap* (twee delen) (Luxemburg 1956). Andere relevante statistische publicaties zijn: Bureau voor de Statistiek der Europese Gemeenschappen, *Reële inkomens EGKS 1954-1958* (Brussel 1960); *idem*, *De huisvesting van de arbeiders van de EGKS* (Brussel 1961); *idem*, *De nominale lonen in de kolenmijnen en de ijzer- en staalindustrie, vergeleken met de lonen in de andere industrieën (1953-1963)* (Luxemburg 1965).

8 Office Statistique des Communautés Européennes, *Budgets familiaux des ouvriers de la C.E.C.A. 1956/1957* (Luxemburg 1960).

Nationaal Instituut voor de Statistiek (NIS).<sup>9</sup> Daarmee kunnen de verschillen en de overeenkomsten tussen de consumptiepraktijken van (gemiddelde) arbeidersgezinnen en die van mijnwerkersgezinnen worden bepaald.

De gemiddelde looncijfers van Kempische mijnwerkers werden jaarlijks gepubliceerd in de *Annales des mines de Belgique* op basis van door de mijnbedrijven geleverde informatie, maar die geven geen inzicht in de door de individuele mijnwerker verdiende lonen gedurende zijn loopbaan in de mijn. Deze materie is bijzonder complex, aangezien er verschillende loonsystemen in gebruik waren. Bovendien konden mijnwerkers premies verdienen, naar gelang hun productiviteit. Om een beeld te krijgen van de werkelijk verdiende lonen op individueel niveau gedurende de volledige loopbaan is gebruikgemaakt van de pensioenadministratie van een aantal geselecteerde mijnwerkers uit de *cit  van Eisden*. Deze pensioenadministratie wordt beheerd door het Rijksinstituut voor Invaliditeits- en Ziekteverzekering (RIZIV) in Hasselt en laat toe een meer gedetailleerd onderzoek te doen naar mijnwerkerslonen. Het RIZIV beschikt over microfiches van de pensioenberekeningen per mijnwerker met een digitale toegang op naam.<sup>10</sup> Via deze naamklapper zijn 48 mijnwerkers geselecteerd van wie de namen voorkwamen in de huurdersboeken van de *cit  van Eisden*.<sup>11</sup> Uit deze groep is telkens het derde pensioenfiche (dus in totaal 16) nader geanalyseerd. Naast persoonsgebonden informatie (naam, geboortedatum, nationaliteit en adres) geven de fiches per jaar het aantal gewerkte dagen, het jaarloon, de mijn of mijnen waar de arbeider werkte, en soms het aantal verlofdagen. De analyse van de 16 pensioenfiches heeft als doel de evolutie van individuele loonniveaus te belichten en concrete gevallen te vergelijken met de ontwikkeling van het gemiddelde niveau van de lonen en de koopkracht. Door de beperkte omvang van de steekproef gaat het om indicaties. Voor een systematisch onderzoek naar de evolutie van het loonniveau gedurende levensloop zou een veel omvangrijker en naar leeftijd en beroep gestratificeerde steekproef noodzakelijk zijn.

### **‘Ze verdienen daar de hemel!’:<sup>12</sup> loonstelsels, lonen en koopkracht**

Het gebruik van verschillende loonsystemen in de mijnindustrie maakt de berekening van het verdiende loon bijzonder ingewikkeld. Tijdloon, dat wil zeggen loon dat wordt uitbetaald na een bepaalde tijd gewerkt te hebben (bijvoorbeeld een dagloon), werd gebruikt voor bovengrondse arbeiders en voor ondergronders

9 P. De Bie, *Gezinsbudgetten in België 1957-1958. Levenswijze in drie sociale beroepsmilieus* (Leuven 1960); Nationaal Instituut voor de Statistiek, ‘Het gezinsbudgetonderzoek 1961’, *Statistische en Econometrische Studi n* 5 (1963).

10 Zie de uitgebreide uitleg over deze bron in het recente proefschrift van Leen Roels, *Het tekort. Studies over de arbeidsmarkt voor mijnwerkers in het Luikse kolenbekken vanaf het einde van de negentiende eeuw tot 1974* (Hilversum 2014) bijlage 8.

11 De huurdersboeken, afkomstig van de regie van de tuinwijk Eisden, berusten bij de Stichting Erfgoed Eisden (vrz. Jan Kohlbacher): zie [www.erfgoedeisden.be](http://www.erfgoedeisden.be).

12 Citaat uit een interview met Lea Stegen, mijnwerkersvrouw te Eisden.

Tabel 1. De netto daglonen van ondergrondse en bovengrondse mijnwerkers in Belgisch-Limburg, 1945-1959, uitgedrukt in lopende munt (BFR)

	ondergrond	bovengrond
1945	123	80
1946	130	110
1947	186	128
1948	222	151
1949	229	157
1950	230	158
1951	246	166
1952	256	174
1953	258	174
1954	260	175
1955	264	180
1956	277	192
1957	312	217
1958	322	224
1959	326	228

Bron: *Annales des mines de Belgique*.

die niet rechtstreeks betrokken waren bij de productie. Voor de eigenlijke kolenwinning werd dit systeem niet gehanteerd, omdat de controle op het werken met tijdlonen moeilijk was en omdat individuele mijnwerkers met dat type beloning niet konden worden afgerekend op hun rendement. De beloning van de houters was afhankelijk van de omvang van de uitgevoerde taak (akkoordloon).<sup>13</sup> Coppieters heeft berekend dat in 1956 72 procent van het totale mijnwerkersbestand in de Belgisch-Limburgse mijnen betaald werd volgens dit systeem. Om het akkoordloon te berekenen gebruikten de mijnen verschillende methoden. De kern van het loon werd bepaald op basis van de geproduceerde hoeveelheid steenkolen, aangevuld met beloningen voor andere taken, zoals ondersteuningswerken, of met een vaste premie voor het geleverde werk.<sup>14</sup> Om de productiviteit te verhogen, werd de berekening van het loon zoveel mogelijk geïndividualiseerd.

Om de arbeiders meer te laten produceren hadden de mijnbedrijven een ingewikkeld premiestelsel uitgewerkt. Voor de arbeiders was de premie een extra bron van inkomsten. Tegenover de premies stonden boetes, die werden opgelegd als een ondergronder te vroeg zijn post had verlaten of om andere reden ongeoorloofd afwezig was, wegens onbeleefdheid, en als er niet volgens de vastgelegde

13 Bart Delbroek, *In de put? De dagelijkse werking van de arbeidsmarkt voor mijnwerkers in Belgisch-Limburg (1900-1966)* (onuitgegeven proefschrift, Brussel 2011) 235-236.

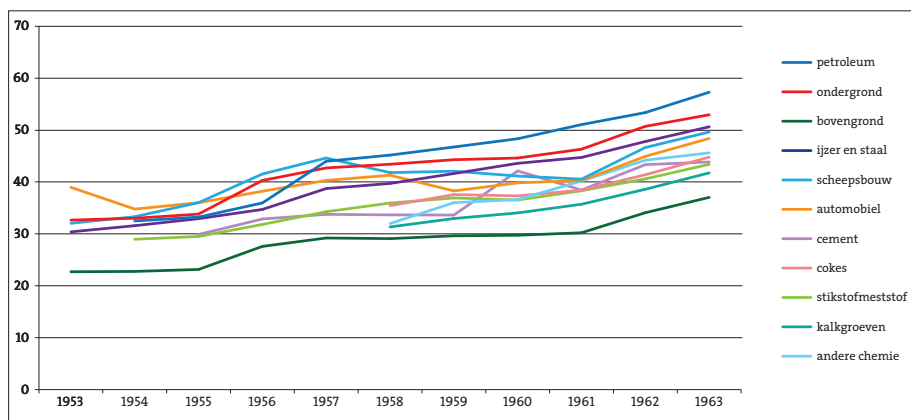
14 G. Coppieters, *Sociale geschiedenis van de Limburgse mijnen 1917-1985* (Brussel 1999) 171-173.

regels was gewerkt.<sup>15</sup> In de enquêtes van de EGKS en in de pensioenfiches wordt geen informatie verschaft over het niveau van de premies of de boetes.

De verschillende functies in de mijn en de bijkomende premies maken het moeilijk om een exact beeld te krijgen van het inkomen van de mijnwerkers. In elk geval was er een aanzienlijk loonverschil tussen ondergronders en bovengronders. Als streefcijfer werd minimaal 25 procent hoger loon voor ondergronders gehanteerd.<sup>16</sup> Dit verschil blijkt duidelijk uit cijfers over het gemiddelde loonniveau van ondergrondse en bovengrondse Belgisch-Limburgse mijnwerkers, gepubliceerd in de *Annales des Mines* (tabel 1). Het is onduidelijk of in deze cijfers rekening is gehouden met de premies die de ondergrondse mijnwerkers konden verdienen.

De relatieve inkomenspositie van mijnwerkers komt ook tot uiting als de evolutie van Belgische mijnwerkerslonen in een breder perspectief wordt geplaatst. De loonenquête van het Bureau voor de Statistiek der Europese Gemeenschappen uit 1965 vergelijkt de bruto uurlonen van 62 Belgische industriearbeiders tussen 1953 en 1963, uitgedrukt in de nationale munt (BFR) van 1963 (zie grafiek 1). In 1963 was het bruto uurloon van Belgische ondergrondse mijnwerkers het op één na hoogste (52,91 frank), na dat van de arbeiders in petroleumraffinaderijen (57,89 frank). Bovengrondse mijnwerkers staan in die lijst op de 33ste plaats (37 frank). De naar verhouding hoge lonen voor mijnwerkers gelden dus *de facto* alleen voor de ondergrondse arbeiders.

Grafiek 1. De evolutie van het bruto uurloon van Belgische industriearbeiders, 1953-1963, uitgedrukt in de munt van 1963 (BFR)

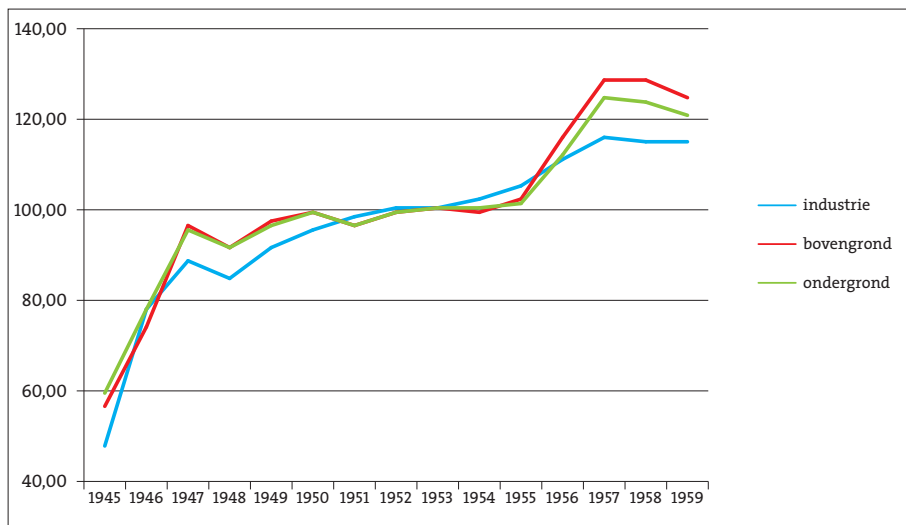


Bron: *Annales des Mines de Belgique* (1953-1963).

15 R. Houben, *De arbeids- en levensvoorwaarden der ondergrondse arbeiders van de Kolenmijnen Limburg-Maas te Eisden* (Leuven 1944) 21-22.

16 Coppieters, *Sociale geschiedenis van de Limburgse mijnen*, 302-304.

Grafiek 2. De koopkracht van het dagloon van industriearbeiders, bovengrondse en ondergrondse mijnwerkers in Belgisch-Limburg, 1945-1960 (1953=100)



Bron: Bureau voor de Statistiek der Europese Gemeenschappen, De nominale lonen in de kolenmijnen en de ijzer- en staalindustrie.

Grafiek 2 laat de evolutie van de gemiddelde koopkracht in de periode 1945-1960 zien van industriearbeiders in geheel België en van ondergrondse en bovengrondse mijnwerkers in Belgisch-Limburg.<sup>17</sup> Uit deze grafiek blijkt dat de koopkracht van mijnwerkers in die periode sneller steeg dan die van industriearbeiders, met uitzondering van de jaren 1953 en 1954. In die twee jaren daalde de productie van de Kempense mijnen en nam de voorraad kolen snel toe van 65.000 naar 1,2 miljoen ton. Het totale personeelsbestand nam licht af. De Belgische (en Limburgse) steenkolensector kon niet concurreren met die in de andere lidstaten van de EGKS. Bovendien werden de prijzen van de kolen verlaagd door de Hoge Autoriteit van de EGKS om de kloof met de andere lidstaten te dichten. Tussen 1945 en 1947 steeg de koopkracht spectaculair met 39 procent. Tussen 1947 en 1954 vlakke de groei van de koopkracht af (+ 7 procent), om dan tussen 1955 en 1959 weer fors toe te nemen met 20 procent.

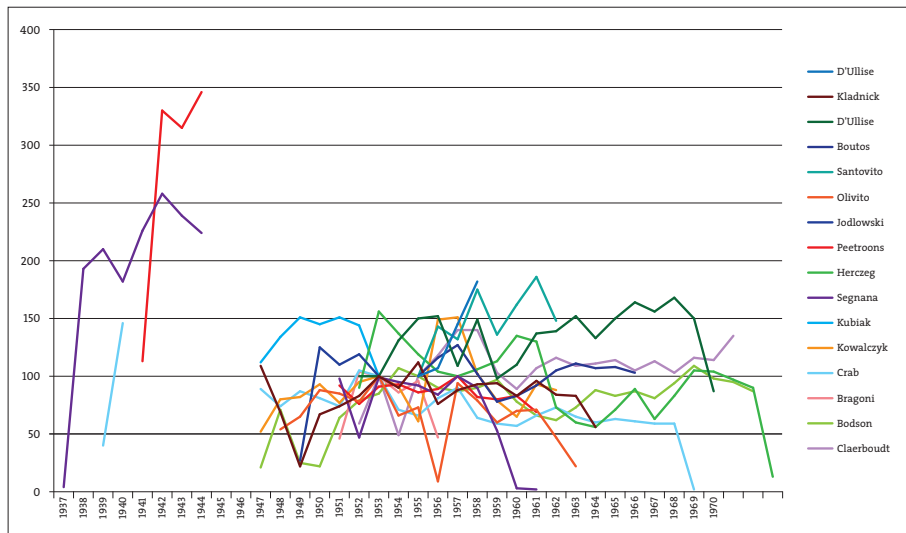
Grafiek 2 is gebaseerd op gemiddelden. Grafiek 3 geeft de individuele koopkracht (van het jaarloon) weer van 16 willekeurig gekozen arbeiders gebaseerd op de steekproef van 48 mijnwerkers en hun pensioenfiches (zie inleiding).<sup>18</sup> Ze hebben in de mijn van Eisden gewerkt en in de tuinwijk gewoond. Het zeer gril-

17 De berekeningen zijn gebaseerd op de loongegevens van mijnwerkers in de *Annales des Mines* en van industriearbeiders in I. Cassiers en P. Scholliers, 'Le pacte social belge de 1944, les salaires et la croissance économique en perspective internationale', in: D. Luyten en G. Vanthemsche (eds.), *Het sociaal pact van 1944. Oorsprong, betekenis en gevolgen* (Brussel 1995) 189. Ook de prijsindex die aan de berekening van de koopkracht van beide loonreeksen ten grondslag ligt is aan deze publicatie ontleend.

18 Voor de berekening van het reële jaarloon zijn de in de pensioenfiches genoteerde verdiensten omgezet in indexcijfers die vervolgens gedeïndeerd zijn door het officiële Belgische indexcijfer van kleinhandelsprijzen.



Grafiek 3. De koopkracht van het jaarloon van zestien Eisdense mijnwerkers, 1937-1974 (1953=100)



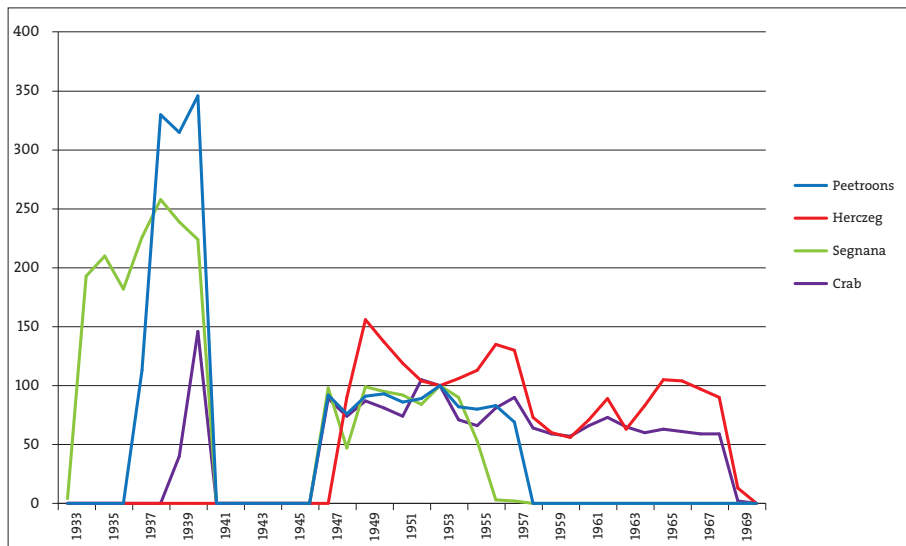
Bron: RIZIV Hasselt, pensioenfiches per mijnwerker.

lige verloop van de koopkracht van de arbeiders valt onmiddellijk op, zeker in vergelijking met de evolutie die grafiek 2 schetst. Opvallend in deze grafiek is de sterke fluctuatie in het niveau van de reële lonen per individuele mijnwerker. Dit lijkt samen te hangen met het aantal gewerkte dagen, dat in de loop van de jaren 1950 sterk varieerde. Voor deze individuele gevallen is het niet duidelijk welke factoren daarin een rol hebben gespeeld. Had het te maken met (langdurige) ziekte, of werkverzuim om andere redenen, bijvoorbeeld ouderdom? Om een beter zicht te krijgen in de individuele evolutie van de koopkracht heb ik grafiek 3 opgedeeld in 3 afzonderlijke grafieken, afhankelijk van het decennium waarin de arbeiders in de mijn begonnen te werken (respectievelijk de jaren 1930, 1940 en 1950).

Grafiek 4 bevat gegevens van de mijnwerkers Peetroons, Herczeg, Segnana en Crab, allen ondergronders, die al vóór de Tweede Wereldoorlog in dienst waren getreden van de Eisdense mijn. Hun koopkracht lag voor de oorlog hoger dan na de oorlog. Na de oorlog waren er dalen en pieken in hun koopkracht en kwam het niveau zelden uit boven het basisjaar 1953. Tussen het einde van de jaren 1940 en dat van de jaren 1950 daalde de koopkrachtcurve van deze vier mijnwerkers tendentieel. De verklaring zou kunnen zijn dat hun productiviteit afnam naarmate ze ouder werden en dat zij het productieniveau en de daaraan gekoppelde akkoordlonen en premies uit hun jonge jaren niet meer konden halen. De grafieken 5 en 6 vertonen hetzelfde grillige patroon. Een groot (en significant) verschil is echter dat de koopkracht van arbeiders die vanaf de jaren 1950 in de mijn werkten, constant boven die van het basisjaar 1953 lag. Dit valt allicht te verklaren door het verschil in leeftijd met de oudere groep (grafiek 4): een hogere productiviteit en minder ziekteverzuim zorgden voor een gemiddeld hoger inkomen.

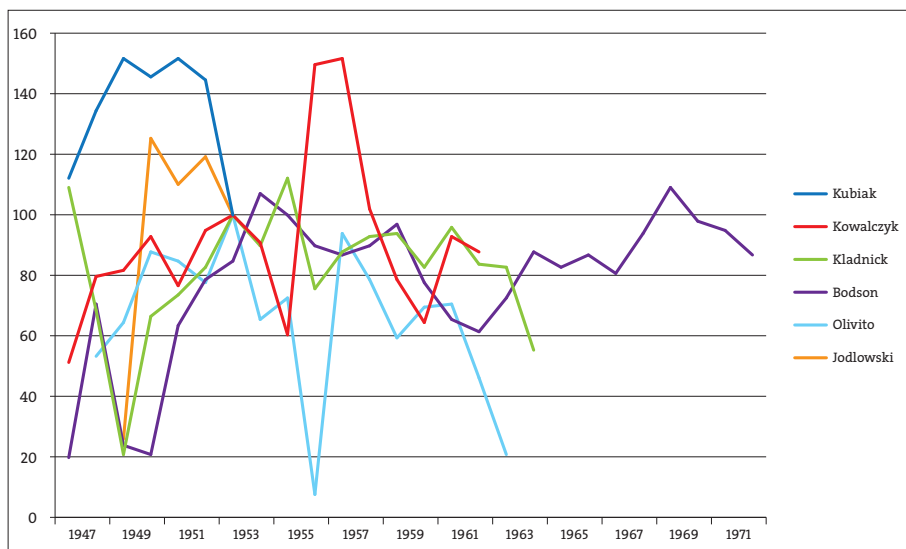


Grafiek 4. De koopkracht van het jaarloon van vier Eisdense mijnwerkers, 1933-1970 (1953=100)



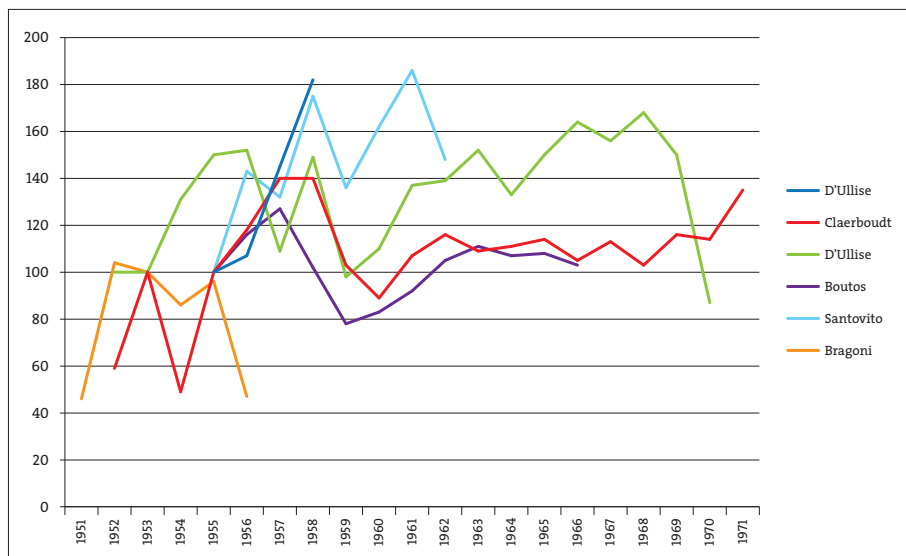
Bron: RIZIV Hasselt, pensioenfiches per mijnwerker.

Grafiek 5. De koopkracht van het jaarloon van zes mijnwerkers, 1945-1972 (1953=100)



Bron: RIZIV Hasselt, pensioenfiches per mijnwerker.

Grafiek 6. De koopkracht van het jaarloon van zes mijnwerkers, 1951-1972 (1953=100)



Bron: RIZIV Hasselt, pensioenfiches per mijnwerker.

Op basis van deze individuele gevallen kan worden geconcludeerd dat het beeld van de hoge gemiddelde koopkracht genuanceerd moet worden. Het inkomen van ondergrondse arbeiders in de mijnindustrie mag gemiddeld hoger hebben gelegen dan dat in andere industriële sectoren, maar de afhankelijkheid van het loon van de productiviteit en van het wisselend aantal gewerkte dagen had grote invloed op de koopkracht per mijnwerker. Uit deze bron blijkt echter niet of er aanvullende inkomsten waren, bijvoorbeeld uit arbeid elders op de verzuimde dagen.

## Consumptiepatronen

De door de EGKS gepubliceerde gezinsbudgetenquête van 1956/1957 maakte een onderscheid tussen enerzijds de geldelijke uitgaven van mijnwerkersgezinnen en anderzijds hun consumptie inclusief voordelen in natura, zoals het gebruik van groenten uit de eigen tuin en goedkope huisvesting door de mijn. Beide zijn uitgedrukt in een geldswaarde, die in het tweede geval uiteraard op een schatting berust.<sup>19</sup> Behalve de consumptieve bestedingen en de consumptie in natura brengt de enquête ook de belastingen en de bijdragen voor de sociale zekerheid in kaart. Die blijven hier vooralsnog buiten beschouwing. Tabel 2 geeft een overzicht van de reële uitgaven en de feitelijke consumptie van mijnwerkersgezinnen in het Kempisch bassin, gegroepeerd in 14 categorieën. De percentages zijn berekend zonder de bijdragen voor sociale zekerheid en belastingen.

19 Office Statistique des Communautés Européennes, *Budgets familiaux*, 277-278.

Tabel 2. Uitgaven en consumptie van Limburgse mijnwerkers in 1956 en 1957 in Belgische frank en als percentage van het totaal

Categorie	Uitgaven		Consumptie	
	BFR	% van het subtotaal	BFR	% van het subtotaal
Voeding	34.533	37,10	35.758	33,85
Huisvesting	15.000	16,11	24.755	23,43
Kleding	12.152	13,05	12.243	11,59
Schoonmaak en onderhoud woning	2.537	2,72	2.537	2,4
Medische en lichamelijke verzorging	2.150	2,28	2.537	2,02
Opleiding, religie en hobby	3.034	3,26	3.039	2,88
Communicatie	4.124	4,44	6.077	5,75
Giften en liefdadigheid	997	1,07	997	0,94
Huishoudpersoneel	37	0,04	37	0,04
Verzekeringen	4.300	4,62	6.568	6,22
Tabak	1.834	1,97	1.835	1,74
Schulden, interest en hypotheek	9.789	10,51	7.022	6,65
Diversen	1.039	1,12	1.039	0,98
Tuin, bloemen en dieren	1.601	1,72	1.607	1,52
<b>Subtotaal</b>	<b>93.138</b>	<b>100</b>	<b>105.649</b>	<b>100</b>
Bijdrage sociale zekerheid	3.866		3.866	
Belastingen	5.434		5.434	
<b>Algemeen totaal</b>	<b>102.439</b>		<b>114.950</b>	

Bron: Office Statistique des Communautés Européennes, Budgets familiaux.

De drie grootste uitgavenposten waren voeding (ca. 37 procent van de uitgaven), huisvesting (ruim 16 procent) en kleding (ca. 13 procent), op de voet gevolgd door de categorie schulden, interest en hypotheek (ruim 10 procent). In absolute bedragen (BFR) lag de consumptie van voeding 3,5 procent hoger dan de uitgaven, wat erop wijst dat mijnwerkers ook producten uit eigen tuin gebruikten, zoals kippen en groenten. Het relatieve aandeel van de voeding in de geschatte consumptie was echter geringer: 33,8 procent tegenover 37 procent in de bestedingen. Uit een verdere uitsplitsing van de uitgaven in de enquête (niet in de tabel opgenomen) blijkt dat de meeste uitgaven voor voeding aan vlees werden besteed (8,83 procent van het totaal), gevolgd door brood en patisserie, melk en boter. Vers fruit, suiker en suikergereelateerde producten sloten dit rijtje af. De mijnwerkers kochten niet noodzakelijk veel vlees, maar het product zelf was duur in vergelijking met andere voedingswaren. Bovendien was de prijs ervan gestegen in de periode vlak voordat de enquête werd afgenomen. Voor de duurdere vleessoorten moesten mijnwerkers bijna een halve dag werken om er één kilo van te kunnen kopen.



Een huiselijk tafereel uit een van de propagandafilms van de Steenkoolmijn Beringen uit de jaren 1950. Collectie Mijnmuseum Beringen.

Het verschil tussen de geldswaarde van de bestedingen en die van de consumptie in natura komt vooral tot uiting in het aanzienlijke voordeel dat mijnwerkers genoten in hun huisvesting. Dat voordeel werd in absolute termen berekend op 9.744 frank: 24.744 frank aan geschatte woonwaarde (16 procent van het totaal, zie tabel 2, kolom 'consumptie') stond tegenover 15.000 aan feitelijke uitgaven (23 procent, *idem*, kolom 'uitgaven'). Als verklaring hiervoor werd in het enquêteverslag gewezen op de lage huren die mijndirecties vroegen voor de huizen in de mijncités.<sup>20</sup> De uitgaven aan huur waren daardoor bijzonder laag in verhouding tot de totale gezinsuitgaven. De grootste uitgaven in de post 'huisvesting' betroffen het onderhoud van de woning en de aanschaf van meubels en huishoudtoestellen. De aanschaf van huishoudapparatuur was een aanzienlijke investering voor mijnwerkers: voor een nieuwe radio dienden ze in 1958 15 dagen te werken, en een nieuwe wasmachine stond bijna gelijk aan een volledige maand arbeid.

Op het gebied van de huisvesting profiteerden de mijnwerkersgezinnen van twee bijzondere regelingen. Ten eerste konden ze een huis huren in de tuinwijk, op voorwaarde dat iemand van het gezin in de mijn werkte. De huur lag laag en werd automatisch afgetrokken van het loon, zodat er voor hun gevoel geen extra kosten waren verbonden aan het huren van het huis. Ten tweede konden mijnwerkers een voordelige lening afsluiten voor het kopen van een huis. Die maat-

<sup>20</sup> *Ibidem*, 86.

regel vormde een onderdeel van het zogenaamde mijnwerkersstatuut dat door premier Achille Van Acker na de Tweede Wereldoorlog was uitgevaardigd om de arbeidsschaarste tegen te gaan en de arbeiders aan het mijnbedrijf te binden. Afhankelijk van het aantal dienstjaren zakte de rentevoet voor een lening tot 0,5 procent indien de mijnwerker 20 jaar in dienst was; er werd 2,5 procent rente in rekening gebracht als hij minder dan 5 jaar actief was. Deze leningen waren op het moment van de enquête alleen afgesloten voor woningen buiten de *cités*.<sup>21</sup>

In dit verband is ook de post schulden, interest en hypotheek interessant: terwijl de uitgaven daaraan 9.789 frank (10,5 procent) bedroegen, was het feitelijk verbruik slechts 7.022 frank (6,6 procent). De voornaamste redenen voor dit verschil waren de consumptie van goederen die op krediet waren gekocht en waaraan extra rentekosten waren verbonden en de terugbetaling van al dan niet hypothecaire leningen.<sup>22</sup> Hoewel de EGKS-enquête niet apart specificeert of deze bedragen betrekking hadden op consumptief krediet of hypothecaire schuld, lijkt het relatieve en absolute belang van deze categorie te bevestigen wat Rutten voor Nederlands-Limburg heeft vastgesteld, namelijk dat mijnwerkers *big spenders* waren, die hun geld bij voorkeur meteen uitgaven en dure goederen op krediet kochten, daartoe verleid door hun relatief hoge lonen.

### Lonen, koopkracht en consumptie van mijnwerkers in de landen van de EGKS

De consumptie-enquête maakt ook een vergelijk mogelijk van de uitgaven van mijnwerkers in de lidstaten van de EGKS. De cijfers werden gegeven in nationale munt en zijn daardoor moeilijk onderling te vergelijken. Om dit te ondervangen heb ik de uitgaven in nationale munt omgerekend in Belgische frank via koopkrachtpariteitstabellen die door de EGKS zelf zijn berekend in het kader van een andere enquête over reële inkomens.<sup>23</sup> Een vergelijking op basis van alleen wisselkoersen houdt geen rekening met wat arbeiders met hun inkomens konden kopen; het gebruik van koopkrachtpariteit maakt dat wel mogelijk. De EGKS-enquête naar nominale en reële lonen uit 1960 definieert koopkrachtpariteit als 'het aantal munteenheden dat in ieder land en tijdens een bepaalde periode éénzelfde koopkracht verschaft'.<sup>24</sup> Koopkrachtpariteit verdisconteert dus niet alleen de wisselkoersen van de betreffende munteenheden, maar ook verschillen in bestedingsmogelijkheden per land. Deze enquête maakt het ook mogelijk de netto jaarinkomens van mijnwerkers in de EGKS via koopkrachtpariteiten met elkaar te vergelijken (tabel 3; Saarland werd pas in 1957 deel van de Bondsrepubliek Duitsland en is daarom apart opgenomen).

21 De lening was populair onder de mijnwerkers: In 1946 vroegen 33 arbeiders een lening aan, in 1950 was dat aantal al gestegen tot 368. T. De Rijck en G. Van Meulder, *De ereburgers. Een sociale geschiedenis van de Limburgse mijnwerkers* (Berchem 2000) 263.

22 Office Statistique des Communautés Européennes, *Budgets familiaux*, 87.

23 Bureau voor de Statistiek der Europese Gemeenschappen, *Reële inkomens EGKS 1954-1958*, 67.

24 *Ibidem*, 12.

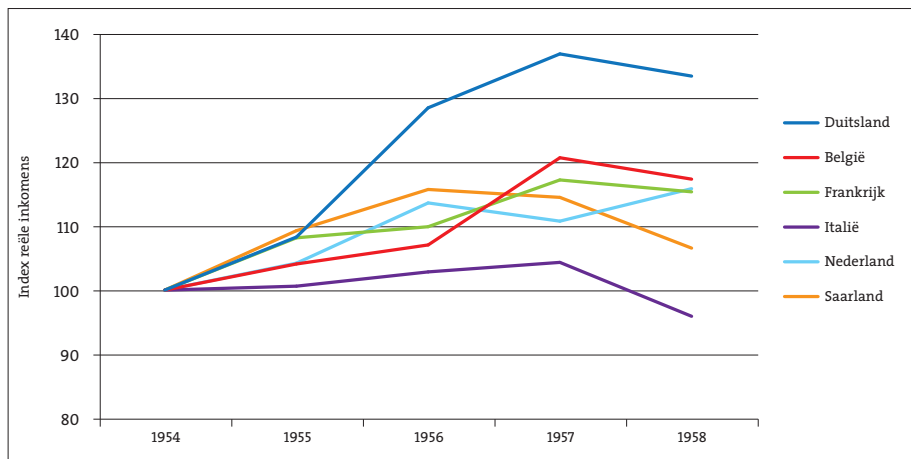
Tabel 3. De gemiddelde netto jaarinkomens van onder- en bovengrondse mijnwerkers (gehuwd, twee kinderen) (1958) en de jaarlijkse uitgaven van mijnwerkersgezinnen (zonder belastingen en sociale premies) (1957) in de EGKS (in Belgische frank)

	Duitsland	België	Frankrijk	Italië	Nederland	Saarland
Inkomen bovengronds	60.700	82.300	79.000	55.200	68.900	71.800
Inkomen ondergronds	84.500	107.800	98.200	63.100	98.600	96.300
uitgaven	81.138	92.689	78.621	57.500	84.330	88.619

Bron: Bureau voor de Statistiek der Europese Gemeenschappen, *Reële inkomens EGKS 1954-1958*.

Tabel 3 maakt duidelijk dat het netto jaarinkomen en het uitgavenpatroon nauw samenhangen. Het netto jaarinkomen van mijnwerkers in de Europese steenkolenbouw was het hoogst in België en het laagst in Italië. Dit vertaalde zich ook in de consumptieve uitgaven, die in België eveneens het hoogste waren.<sup>25</sup> De stijging van de reële lonen was echter in de jaren 1950 het sterkst geweest in Duitsland (ten opzichte van basisjaar 1954). Grafiek 7 toont de evolutie van de reële inkomens van getrouwde ondergrondse mijnwerkers met twee kinderen. De groei van de reële inkomens was in België vooral in de eerste helft van de jaren 1950 vrij beperkt, zeker ten opzichte van Duitsland. Opmerkelijk is de scherpe stijging in 1957 en meteen daarna de terugval in 1958, die zich in alle landen voordoet, behalve in Nederland. Deze terugval is een gevolg van de kolencrisis van eind 1957, die de kolenmijnbouw in heel Europa trof. In combinatie met de stijgende kosten voor het levensonderhoud, verklaart die de vrijwel algemene daling van

Grafiek 7. De reële inkomens in de steenkolenmijnindustrie in de landen van de EGKS (1954=100)



Bron: Bureau voor de Statistiek der Europese Gemeenschappen, *Reële inkomens EGKS 1954-1958*, 85.

25 Zie voor de achtergrond van de Belgische loonontwikkeling in de naoorlogse periode: Cassiers en Scholliers, 'Le pacte social belge de 1944', 167-175.

de koopkracht in 1958. De groei van de reële inkomens sinds 1954, vooral die vlak voor het uitbreken van de kolencrisis in 1957, is belangrijk om het hoge niveau van de uitgaven en de consumptie in 1958 te begrijpen.

In het licht van het door Rutten voor Nederlands-Limburgse mijnwerkers vastgestelde consumptiegedrag is het interessant na te gaan welk aandeel schulden en leningen in het uitgavenpatroon van de mijnwerkers in de landen van de EGKS innamen. In de EGKS-enquête werden in deze uitgavenpost twee categorieën onderscheiden: 'hypotheekschulden' en 'afbetaling van andere schulden'. De laatste heeft betrekking op aankopen op krediet, maar de enquête gaat niet dieper in op de aard van de op afbetaling aangeschafte producten. Tabel 4 geeft een overzicht van de verhouding tussen deze categorieën. Hieruit blijkt dat het niveau van de krediet aankopen in Duitsland het hoogst lag, gevolgd door België en Frankrijk. In Duitsland, Frankrijk, Italië en Nederland woog de afbetaling van krediet aankopen het zwaarst, in Saarland en België hadden de mijnwerkers ook veel hypotheek. Blijkbaar waren mijnwerkers in die landen meer dan in andere in staat een eigen woning aan te schaffen, hetgeen kan samenhangen met de relatief hoge inkomsten (zie tabel 3). In Frankrijk en Italië werden de arbeiders door de mijnbedrijven gratis gehuisvest; in het geval van de Franse mijnwerkers zijn er daarom geen kosten in de categorie hypotheek opgenomen. Het lage niveau van krediet van mijnwerkersgezinnen in Italië is in overeenstemming met het in het algemeen slecht ontwikkeld systeem van consumptiekrediet in dat land.<sup>26</sup>

### Consumptiepatronen van industriearbeiders en mijnwerkers

Om een vergelijking te kunnen maken tussen de consumptiepatronen van industriearbeiders en mijnwerkers in België heb ik de resultaten van het budgetonderzoek van de EGKS voor mijnwerkersgezinnen in 1956-1957 vergeleken

Tabel 4. Uitgaven in de post 'schulden en hypotheek' van mijnwerkersgezinnen in de EGKS (BFR), 1957/58

	Hypotheek	Andere schulden	Verhouding hypotheek/ andere schulden
Duitsland	674	4.357	6,4 %
Saarland	4.323	2.428	-5,6 %
België	4.225	3.650	-0,9 %
Frankrijk	0	3.087	--
Italië	193	1.624	8,4 %
Nederland	895	2.066	2,3 %

Bron: Eigen berekeningen gebaseerd op de volledige enquêtelijsten in: Office Statistique des Communautés Européennes, *Budgets familiaux des ouvriers de la C.E.C.A.*, bijlagen.

<sup>26</sup> E. Scarpellini, 'The invention of modern consumers and consumer credit in 1950-1960's Italy: people, goods, and culture', *Entreprises et histoire* 59 (2010) 92-95.



Tabel 5. Absolute en relatieve uitgaven van arbeiders- en mijnwerkersgezinnen in 1956/57 en 1957/58 (BFR en percentages)<sup>27</sup>

Categorie	Mijnwerkers 1956-1957		Industriearbeiders 1957-1958	
Voeding	34.553	33,7 %	34.987	37,1 %
Huisvesting	14.436	14,0 %	18.003	19,0 %
Kleding	12.152	11,8 %	8.102	8,6 %
Vrije tijd	4.871	4,7 %	6.165	6,5 %
Hypotheek en leningen	10.890	10,6 %	-	-
Overige	25.814	25,2 %	26.623	28,2 %
Totale uitgaven	102.439		94.409	

Bron: Office Statistique des Communautés Européennes, *Budgets familiaux des ouvriers de la C.E.C.A.*; De Bie, *Gezinsbudgetten in België 1957-1958*.

met die betreffende gezinnen van industriearbeiders in het algemeen in 1957-1958 (tabel 5). Om het uitgavenpatroon te kunnen vergelijken is ervoor gekozen om een aantal vergelijkbare uitgavenposten samen te stellen en te selecteren. Bovendien zijn de relatieve consumptieuitgaven (in percentages) van mijnwerkers uit de EGKS-enquête (tabel 2) herberekend inclusief de uitgaven aan belastingen en sociale zekerheid, aangezien die in de nationale enquête zijn opgenomen als deel van de consumptieuitgaven.<sup>27</sup>

In tabel 5 valt op dat mijnwerkers- en industriearbeidersgezinnen in absolute bedragen vrijwel evenveel geld aan voeding uitgaven, maar dat het percentage in mijnwerkersgezinnen met 33,7 procent aanzienlijk lager was dan in gezinnen van industriearbeiders (37,1 procent). De EGKS-enquête over 1956-1957 geeft alleen cijfers over gezinnen met twee kinderen, maar in tabel 5 wordt wat betreft de industriearbeiders geen rekening gehouden met de grootte van het gezin. Als wij ook voor de industriearbeiders alleen de gezinnen met twee kinderen in de beschouwing betrekken, wordt het verschil in voedseluitgaven nog pregnanter: in die gezinnen werd 42,3 procent aan voeding uitgegeven. Ook het verschil in het aandeel van de huisvestingskosten van mijnwerkers- en industriearbeidersgezinnen is aanzienlijk: 14 procent van de totale uitgaven van mijnwerkers werd daaraan in 1956-1957 besteed, tegen 19 procent van industriearbeiders een jaar later. Hieruit blijkt nogmaals het effect van de huisvestingspolitiek van de mijnindustrie, die hun arbeiders in staat stelden goedkoop te wonen in de tuinvijken van de mijnen. Deze verschillen impliceren dat mijnwerkers meer geld spendeerden aan andere uitgavenposten, maar dat blijkt niet direct uit de tabel.

De budgetenquête over 1957-1958 biedt geen cijfers over de omvang van leningen en afbetalingen, waardoor daarover voor industriearbeiders geen gegevens

<sup>27</sup> In de enquête van De Bie zijn de kosten van hypotheek en leningen wel verwerkt, maar door de opbouw en gebruikte categorieën in zijn enquête is het hier niet mogelijk om de uitgavenposten exact te vergelijken met de EGKS-enquête. De Bie, *Gezinsbudgetten in België 1957-1958*, 105-112.



*Begin jaren 1960 konden veel Belgisch-Limburgse mijnbedienden zich al een auto permitteren. In de zomer van 1962 organiseerde de bediendenvereniging Winterslag een autorally. Collectie Mijnmuseum Beringen.*

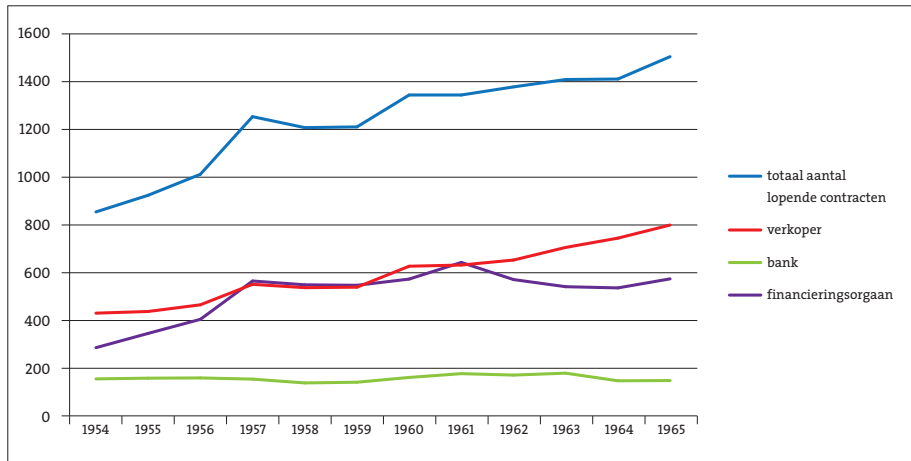
in tabel 5 konden worden opgenomen. Het gezinsbudgetonderzoek van het Nationaal Instituut voor de Statistiek van België over 1961 geeft daarover wel informatie.<sup>28</sup> Daaruit blijkt dat gezinnen van industriearbeiders gemiddeld 4 procent van hun totale uitgaven besteedden aan rentekosten en afbetalingen van leningen, aanzienlijk minder dus dan de mijnwerkers volgens de EGKS-enquête over 1956-1957 (10,6 procent).

We beschikken ook over gegevens over de omvang van het consumptieve krediet in België in het algemeen. Verondersteld kan worden dat het relatieve en absolute belang van krediet voor de mijnwerkersgezinnen op zijn minst aansloot bij het toenemende belang van krediet aankopen in België in de jaren 1950 en vooral in de jaren 1960. Grafiek 8 toont de evolutie van het aantal lopende kredietcontracten per kredietverlener tussen 1954 en 1965. Het totaal aantal lopende kredietcontracten is in 11 jaar tijd toegenomen met 43 procent. Op een terugval in 1958 en 1959 na, is de groei vrijwel lineair. Vooral verkopers en financieringsorganen spelen een belangrijke rol, met een respectievelijke toename van 46 procent en 50 procent van de kredietcontracten. De rol van de banken was in deze periode eerder nog beperkt (van 147 naar 140 contracten, of een vermindering van 5 procent).

De vraag dringt zich op waarvoor deze kredieten werden gebruikt. In grafiek 9 wordt de totale omvang van de uitstaande consumptiekredieten tussen 1954 en 1965 weergegeven, alsmede die voor vier uitgavenposten. De toename van het consumptiekrediet is spectaculair (van 1,8 miljard frank naar 6,6 miljard frank, of een groei van 72 procent), vooral door de toename van kredieten voor de aanschaf van auto's en huishoudtoestellen. Het aandeel van de post huishoudtoestellen (+ 53 procent) was tussen 1957 en 1962 zelfs groter dan die van de auto. Dit maakt duidelijk dat consumenten vanaf de tweede helft van de jaren 1950 massaal de weg begonnen te vinden naar dit type duurzame consumptieartikelen.

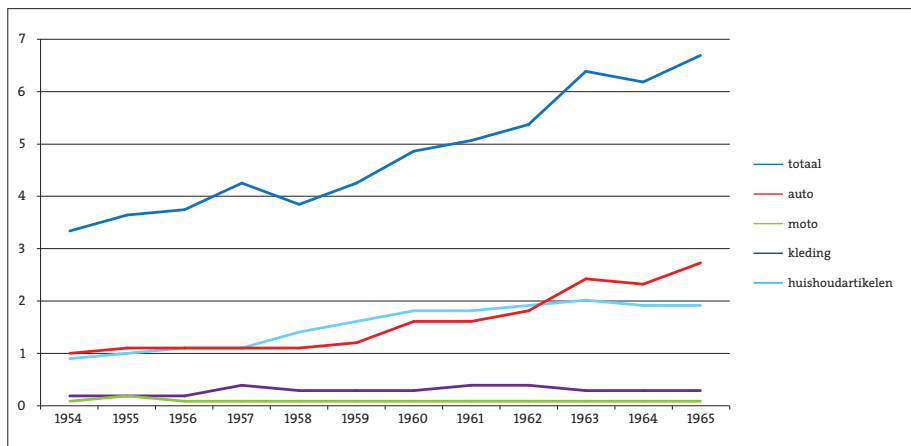
<sup>28</sup> Nationaal Instituut voor de Statistiek, 'Het gezinsbudgetonderzoek 1961'.

Grafiek 8. Het aantal lopende kredietcontracten uitgesplitst naar kredietverlener, 1954-1965 (x 1000)



Bron: Nationale Bank van België, *Belgische Economische Statistieken 1950-1960*, deel 2, 121-122 en *idem*, 1960-1970, deel 2, 117-119.

Grafiek 9. Uitstaande consumptiekredieten, total en voor vier artikelen, op het einde van het tweede trimester, 1954-1965 (in miljarden franken)



Bron: Nationale Bank van België, *Belgische Economische Statistieken 1950-1960*, deel 2, 121-122 en *idem*, 1960-1970, deel 2, 117-119.

## Conclusie

De vergelijking van de consumptie van Belgisch-Limburgse mijnwerkersgezinnen met die van mijnwerkers in andere EGKS-landen en met het gemiddelde uitgavenpatroon van andere Belgische industriearbeiders heeft op het eerste gezicht geen fundamenteel ander consumptiepatroon blootgelegd. Wel waren er subtiele, maar significante verschillen in de uitgavenposten, die suggereren dat de verschuiving van een basaal naar een ruimer consumptiegedrag zich in de mijnwerkersgroep eerder heeft voltrokken dan in andere arbeidersgroepen. Drie uitgavenposten tekenden de Limburgse mijnwerkersconsumptie: voeding, huisvesting en krediet aankopen. Bij de voedingsuitgaven valt op dat het relatieve aandeel ervan aan het eind van de jaren 1950 al een kleiner aandeel innam van de totale uitgaven dan bij andere arbeidersgezinnen.

Naast de relatief hoge lonen speelden de lage huisvestingskosten een belangrijke rol in het uitgavenpatroon van de Belgisch-Limburgse mijnwerkers. Hoge lonen en goedkope huisvesting waren een onderdeel van de *employment package* (te vertalen als: 'secundaire arbeidsvoorwaarden') van de mijnbedrijven om arbeiders aan het bedrijf te binden.<sup>29</sup> Daartoe behoorden ook aanwervings- en productiviteitspremies, lage rentevoeten voor woningleningen afhankelijk van de anciënniteit, en gratis kolenvoorziening. Daartegenover stonden dan weer sancties, zoals boetes, woninguitzetting en een hogere huurprijs bij vertrek uit de mijn. Op deze wijze creëerden de mijndirecties een grote mate van afhankelijkheid voor hun arbeiders, met grote gevolgen voor hun carrière en hun leven in het algemeen. De analyse van de pensioenfiches heeft aan het licht gebracht dat het carrièreverloop van mijnwerkers die in de *cité* van Eisden woonden zeer grillig was, met grote fluctuaties in het aantal gewerkte dagen, het jaarloon, en dus ook de koopkracht. Niettemin bleven zij aan de Eisdense mijn gebonden: de voordelen van de door de mijnen geboden secundaire arbeidsvoorwaarden, met name de goedkope huisvesting, wogen blijkbaar op tegen de onregelmatigheid van de verdiensten.

Rutten heeft voor Nederlands-Limburg vastgesteld dat mijnwerkers, die een hoog loon hadden, veel op krediet kochten. Het percentage krediet aankopen van Belgisch-Limburgse mijnwerkersgezinnen dat uit de EGKS-enquête naar voren kwam, suggereert inderdaad dat ook zij meer op krediet kochten. Hoewel onduidelijk blijft wat er nu precies op krediet werd gekocht, lijkt het op basis van de algemene gegevens over België vooral om huishoudelijke apparaten te gaan. Krediet vormde samen met de stijgende koopkracht één van de sleutels in het begrijpen van de groei van de massaconsumptie vanaf de jaren 1960. De resultaten van dit onderzoek laten zien dat de mijnwerkers binnen de groep arbeiders zich inderdaad in de voorhoede van de naoorlogse consumptiemaatschappij bevonden.

29 Zie voor het begrip *employment package*: Delbroek, 'In de put', 232. Delbroek ontleent dit begrip aan: Price Fishback, *Soft coal, hard choices : the economic welfare of bituminous coal miners, 1890-1930* (Oxford 1992).