
Ad Knotter

**HET TRANSNATIONALE BEGIN VAN DE
NEDERLANDSE MIJNWERKERSVAKBONDEN.
EEN VOORBEELD VAN DE NATIONALISERING
VAN ARBEIDERSBEWEGINGEN (1907-1926)**

Abstract

The Transnational Origins of Dutch Miners' Unionism. A Case-Study in the Nationalization of Labour Movements

Several authors have argued that from the late nineteenth century onwards labour markets became increasingly organized and regulated nationally, by national social security arrangements, collective agreements, systems of labour exchange and migration control. As a consequence, members of the working classes began to consider themselves, and to be considered, as national citizens, and labour movements became nationalized. The First World War marked a watershed in this process. In this article, I want to explore to what extent this development influenced attitudes of the two Dutch miners' unions, of which the originally inter-confessional one would become the most prominent. Until the First World War labour markets in the Limburg coalmining district and in the adjacent German Aachen district were fully integrated, and so were the nascent miners' unions. On the eve of the First World War the Dutch inter-confessional union even became a branch of the German *Christliche Gewerkverein*. This all changed after the War, until in 1922 all ties with the Germans were severed, and the soon to become officially Catholic union reoriented on the Dutch state and the Limburg region. This article describes the transnational origins of the miners' unions against the background of the cross-border labour market in the borderlands, and the effects of the territorialisation of labour markets on the originally transnational orientation of the unions after the First World War.

Verschillende auteurs hebben betoogd dat de Europese natiestaten in de twintigste eeuw een proces van territorialisering en nationalisering hebben doorgeemaakt.¹ Arbeidsmarkten werden in toenemende mate nationaal georganiseerd en gereguleerd door nationaal georganiseerde sociale verzekeringen, collectieve arbeidsovereenkomsten, arbeidsbemiddeling en controle van grensoverschrijdende migratiestromen. Als gevolg daarvan werden arbeiders meer als staatsburgers beschouwd (en gingen zij zichzelf ook zo beschouwen) en oriënteerden arbeiders-

1 Charles Maier, 'Transformations of Territoriality 1600-2000', in: Gunilla Budde, Sebastian Conrad, Oliver Janz (eds), *Transnationale Geschichte: Themen, Tendenzen und Theorien* (Göttingen 2006) 23-55; *idem*, 'Consigning the Twentieth Century to History: Alternative Narratives for the Modern Era', *American Historical Review* 105 (2000) 807-831; Gérard Noiriel, *La tyrannie du national. Le droit d'asyle en Europe 1793-1993* (Parijs 1991).

bewegingen zich meer op de natiestaat.² In dit langdurige en veelvormige proces, dat ruim vóór 1914 begon, wordt de Eerste Wereldoorlog in het algemeen als een waterscheiding gezien. Twee ontwikkelingen waren daarin van bijzonder belang: de toegenomen controle van grensoverschrijdende migratie om nationale arbeidsmarkten te beschermen en de regulering van deze markten door via de staat georganiseerde of gesteunde werkloosheidsverzekeringen. Deze twee ontwikkelingen waren in feite nauw met elkaar verbonden: omdat sociale voorzieningen – waarvan de collectieve werkloosheidsverzekering een van de belangrijkste was – onderdeel gingen uitmaken van door de staat gegarandeerde rechten van staatsburgers, kreeg de staat een belang in de bescherming van nationale arbeidsmarkten tegen ongecontroleerde immigratie. Om dezelfde reden eisten delen van de arbeidersbeweging bescherming tegen de instroom van concurrenten uit het buitenland, aangezien arbeidsmarkten nu op nationale schaal werden gereguleerd door collectieve arbeidsovereenkomsten en sociale voorzieningen.³

Ook in Nederland werd de staat na 1918 sterker betrokken bij de regulering van migratie en sociale voorzieningen, zoals de werkloosheidsverzekering.⁴ Vakbonden werden in dit systeem ingeschakeld omdat de staat eigen werkloosheidsverzekeringen van de bonden financieel ging ondersteunen. In dit artikel onderzoek ik welke uitwerking deze ontwikkeling had op de houding van de twee Nederlandse mijnwerkersbonden (interconfessioneel en sociaaldemocratisch). Vóór de Eerste Wereldoorlog waren de arbeidsmarkten in de mijndistricten in het grensgebied van Zuid-Limburg en het aangrenzende Akense gebied volledig geïntegreerd. Als gevolg daarvan hadden de Nederlandse mijnwerkersbonden een grensoverschrijdende, transnationale oriëntatie. Vlak vóór de Eerste Wereldoorlog werd de Nederlandse interconfessionele Christelijke Mijnwerkersbond (opgericht in 1907) zelfs een afdeling van de Duitse *Gewerkverein christlicher Bergarbeiter*. Dit was in afwijking van de meeste andere christelijke arbeidersorganisaties in Europa in deze periode, die het socialistische arbeidersinternationalisme afwezen

2 Marcel van der Linden, 'The National Integration of European Working Classes, 1870-1914: Exploring the Causal Configuration', *International Review of Social History* 33 (1988) 285-311; herdrukt in *idem*, *Transnational Labour History: Explorations* (Aldershot 2003) 23-47. Voor een soortgelijk betoog (deels onder verwijzing naar Van der Linden): René Gallisot, 'La patrie des prolétaires', *Le Mouvement Social* 147 (1989) 11-25. In Nederland is dit proces al in 1956 beschreven als de 'ingroei' van het Nederlands Verbond van Vakverenigingen (NVV, een van de voorlopers van de FNV) door Frits de Jong, *Om de plaats van de arbeid: een geschiedkundig overzicht van het ontstaan en de ontwikkeling van het Nederlands Verbond van Vakverenigingen* (Amsterdam 1956).

3 Leo Lucassen, 'The Great War and the Origins of Migration Control in Western Europe and the United States (1880-1920)', in: Anita Böckler e.a. (eds), *Regulation of Migration. International Experiences* (Amsterdam 1998) 45-72.

4 *Ibidem*, 57-58.

en nationale en regionale identiteiten koesterden.⁵ De Nederlandse Christelijke Mijnwerkersbond ontwikkelde pas een nationale en regionale oriëntatie na de Eerste Wereldoorlog. In 1922 werden alle banden met de Duitse moederorganisatie verbroken en de enkele jaren later officieel katholieke vakbond wendde zich nu tot de Nederlandse staat en de Limburgse regio. In dit artikel beschrijf ik de transnationale oorsprong van beide mijnwerkersbonden tegen de achtergrond van de grensoverschrijdende arbeidsmarkt in dit grensgebied en het effect van de territorialisering van de arbeidsmarkten op hun houding na de Eerste Wereldoorlog. Het is gebaseerd op een nauwgezette lezing van de vakbladen van beide organisaties: *De Christelijke Mijnwerker* en *De Mijnwerker*.⁶

Het verschijnsel vakbond drong pas laat door in het Nederlands mijngebied.⁷ De oudste mijnwerkersbond, de Algemeene Bond van Christelijke Mijnwerkers in Nederland, gewoonlijk afgekort tot Christelijke Mijnwerkersbond (CMB), opgericht in 1907, was een zogenoemde interconfessionele bond. Hij was gemodelleerd naar de Duitse *Gewerkverein christlicher Bergarbeiter Deutschlands* (uit 1894), met een grote aanhang in het Akense mijndistrict.⁸ In die jaren hadden Nederlandse leden van het Duitse *Verband der Bergarbeiter Deutschlands*, die in Limburg terecht waren gekomen nadat ze in Duitsland hadden gewerkt, al diverse mislukte pogingen gedaan om een niet-confessionele vakbond te vormen. Deze Duitse bond, algemeen bekend als *Alte Verband*, was opgericht in 1889 en was sociaaldemocratisch georiënteerd. Pas in 1909 kon er een Algemeene Nederlandsche Mijnwerkersbond

- 5 Patrick Pasture, 'Anti-internationalisme en anti-socialisme in de christelijke arbeidersbeweging: Vlaanderen in internationaal perspectief', *Brood & Rozen. Tijdschrift voor de Geschiedenis van Sociale Bewegingen* 2 (1997) 25-39; *idem*, 'Introduction: Between Cross and Class. Christian Labour in Europe 1840-2000', in: Lex Heerma van Voss, Patrick Pasture and Jan De Maeyer (eds), *Between Cross and Class. Comparative Histories of Christian Labour in Europe 1840-2000* (Bern etc. 2005) 9-48, aldaar 45.
- 6 Ik gebruik deze verkorte titels om verwarring te voorkomen. *De Christelijke Mijnwerker: Orgaan van de Algemeenen Bond van Christelijke Mijnwerkers in Nederland* verscheen tussen 1911 en 1926, en werd voorafgegaan door *De Mijnwerker: Orgaan voor het Limb. Kolenbekken* (1907-1908); *De Mijnwerker: Orgaan van den Algemeenen Bond van Kristelijke Mijnwerkers in Nederland* (1909-1911); *De Kristelijke Mijnwerker: Orgaan van den Algemeenen Bond van Kristelijke Mijnwerkers in Nederland* (1911). *De Mijnwerker* heette officieel *De Mijnwerker: Orgaan van den Nederlandschen Mijnwerkersbond* (1909-1925). Zij zijn digitaal raadpleegbaar op www.shclimburg.nl/bibliotheek/mijnwerkerstijdschriften.
- 7 Overzichten vanuit geheel verschillende invalshoeken bieden Remigius Dieteren, *Mens en mijn. Een halve eeuw strijd, groei en bloei van de Nederlandse Katholieke Mijnwerkersbond* (Heerlen 1953) en Loek Kreukels, *Mijnarbeid: volgzzaamheid en strijdbaarheid. Geschiedenis van de arbeidsverhoudingen in de Nederlandse steenkolenmijnen, 1900-1940* (Assen/Maastricht 1986) 146-199.
- 8 Michael Schneider, *Die Christlichen Gewerkschaften 1894-1933* (Bonn 1982) 55-74; Claudia Hiepel, *Arbeiterkatholizismus an der Ruhr. August Brust und der Gewerkverein christlicher Bergarbeiter* (Stuttgart 1999). In 1900 werd een afdeling van de *Christliche Gewerkverein* opgericht in het Akense Wurmrevier. Tussen 1907 en 1910 (1 januari) groeide het aantal leden daar van 1.785 naar 3.465: *Christelijke Mijnwerker*, 12 juli 1913: 'De Duitse Christelijke Mijnwerkersbond'; 19 juli 1913: 'De 14e Algemeene Vergadering van den Deutschen Christelijken Mijnwerkersbond, gehouden te Aken van 6-9 Juli'.



Duits vakbondsvaandel, waarschijnlijk van het 'Alte Verband'. Bron: Wolfgang Jäger en Klaus Tenfelde, *Bildgeschichte der deutschen Bergarbeiterbewegung* (München 1989).

(ANMB) worden opgericht, met steun van zowel het *Alte Verband* als het Nederlandsch Verbond van Vakverenigingen (NVV). Net als in het Akense gebied was de inheemse bevolking in het Limburgse mijndistrict voor het overgrote deel katholiek. Tot in de jaren 1920 was er echter een hevige competitie tussen beide bonden om de steun van de Limburgse mijnwerkers. Pas in de jaren 1930 slaagde de katholieke opvolger van de interconfessionele CMB, de Nederlandsche Katholieke Mijnwerkers Bond (NKMB, vanaf 1926), er definitief in de ANMB te overvleugelen.

Grensoverschrijdende arbeidsmarktintegratie vóór de Eerste Wereldoorlog

De late komst van vakbonden kan worden verklaard door de beperkte schaal van de kolenwinning in Nederland in de negentiende eeuw. Pas omstreeks 1900 begon een periode van expansie met de opening van nieuwe mijnen, eerst in particulier

bezit, waarvan de Oranje-Nassau Mijnen in Heerlen de belangrijkste waren. Het bedrijf was opgericht in 1893 door de Duitse mijnondernemer Friedrich Honigmann; in 1908 werd het gekocht door de Franse staalmagnaat De Wendel.⁹ De Oranje-Nassau Mijnen waren het grootste particuliere mijnbedrijf in Nederland, met vier mijnzetels in en om Heerlen. Kleinere particuliere mijnbedrijven waren de *Société Anonyme des Charbonnages Néerlandais Willem et Sophia* in Spekholzerheide (een Belgisch bedrijf opgericht in 1898 en in productie sinds 1902), en de *Société des Charbonnages Réunis Laura et Vereeniging S.A.* in Eyselshoven (opgericht in 1898 door een Belgische koloniaal entrepreneur en de Duitse *Eschweiler Bergwerkverein*, en in productie sinds 1907). In 1902 begon de Nederlandse staat een eigen mijnbedrijf: Staatsmijnen. Het opende nieuwe mijnen in dorpen rondom Heerlen, die werden genoemd naar leden van de koninklijke familie: ‘Wilhelmina’ in Terwinselen (1909), ‘Emma’ in Hoensbroek (1913), ‘Hendrik’ in Brunssum (1917), en ‘Maurits’ in Geleen (1925).

In de negentiende eeuw, voordat de twintigste-eeuwse uitbreiding begon, bleef de Nederlandse kolenmijnbouw beperkt tot een enkele mijn, de Domaniale Mijn in het mijnstadje Kerkrade aan de Duitse grens bij Aken. Geologisch, sociaal en cultureel was de Kerkraadse mijnbouw onderdeel van die rondom Aken, met een lange geschiedenis van kolenmijnbouw sinds de Middeleeuwen.¹⁰ Gedurende de negentiende en de vroege twintigste eeuw werkten Nederlandse mijnwerkers uit Kerkrade en omliggende dorpen aan de Nederlandse kant van de grens als vanzelfsprekend in de Akense mijnen aan de andere kant, net zoals Duitse mijnwerkers de grens over trokken om in Kerkrade te werken. In 1889 woonden er in Kerkrade 1.162 mijnwerkers, maar de Domaniale Mijn had er slechts 400 in dienst. In 1899 werden er 893 Kerkraadse mijnwerkers geteld die dagelijks naar de Akense mijnen trokken; in 1912 werd dit aantal geschat op 1.100 en in 1914 op 1.700.¹¹ Een analyse van een steekproef onder de mijnwerkers in dienst van de Domaniale Mijn tussen 1907 en 1912 liet zien dat 18,6 procent daarvan was geboren in het Akense district; de meesten woonden in het nabije Kohlscheid en pendelden dagelijks

- 9 Vgl. Jan Peet en Willibrord Rutten, *Oranje-Nassau Mijnen. Een pionier in de Nederlandse steenkolenmijnbouw 1893-1974* (Zwolle 2010).
- 10 Ben Gales, *Delven en slepen. Steenkolenmijnbouw in Limburg: techniek, winning en markt gedurende de achttiende en negentiende eeuw* (Hilversum 2004); *idem*, ‘Goed betaald? Mijnwerkerslonen en arbeidsmarkt in het Nederlands-Duits-Belgische grensgebied in de achttiende en negentiende eeuw’, *Studies over de sociaal-economische geschiedenis van Limburg/Jaarboek van het Sociaal Historisch Centrum voor Limburg* LIII (2008) 57-87.
- 11 Serge Langeweg, *Mijnbouw en arbeidsmarkt in Nederlands-Limburg. Herkomst, werving, mobiliteit en binding van mijnwerkers tussen 1900 en 1965* (Hilversum 2011) 92-93; Kristin Klank, ‘Secondary labour force or permanent staff? Foreign workers in the Aachen coal mines’, *Tijdschrift voor Sociale en Economische Geschiedenis* 5 (2008) 126-154, aldaar 136; *Christelijke Mijnwerker*, 28 november 1914: ‘De muntkwestie’.

naar hun werk in de mijn. Nog eens 21,3 procent was geboren in andere delen van Duitsland, voornamelijk in het Ruhrgebied, maar het is waarschijnlijk dat zij eerder naar het Akense district waren verhuisd. Achter deze cijfers wordt een geregelde grensoverschrijdende mobiliteit zichtbaar. Van de mijnwerkers in dienst van de Domaniale Mijn die in Nederland waren geboren (46,8 procent) had 16 procent eerder in een of meer Duitse mijnen in het Akense district gewerkt, 5 procent was ook in dienst geweest van een mijn in het Ruhrgebied.¹²

De Nederlands-Duitse arbeidsmarktintegratie werd vergemakkelijkt door de onbelemmerde en ruime circulatie van Duits geld in het Nederlandse mijndistrict. In Duitsland verdiende lonen konden daardoor gemakkelijk worden besteed aan aankopen in Nederland. In 1900 circuleerde in Kerkrade dagelijks zo'n 4.000 mark. Vanwege de schaarste aan Nederlands geld betaalden de Nederlandse mijnen de lonen tot 1909 uit in Duitse munt. Na dat jaar bleven de mijnwerkers een voorkeur houden voor Duits geld: zodra zij hun loon in guldens hadden ontvangen, wisselden zij die om in marken.¹³ Nederlandse grensarbeiders, die in Duits geld werden betaald, brachten duizenden marken in circulatie.¹⁴ De Eerste Wereldoorlog maakte een eind aan deze monetaire integratie. In 1914 betaalde een enkele werkgever nog in Duitse munt uit, maar als gevolg van het uitbreken van de oorlog werd die tenslotte verdreven.

Opvallend is dat de grensoverschrijdende pendel ook in het eerste decennium van de twintigste eeuw niet afnam. In die periode was de expansie van de mijnbouw rondom de opkomende mijnstad Heerlen in volle gang, waardoor er daar een grote vraag naar ervaren mijnwerkers ontstond. Dat de grensarbeiders uit Kerkrade hun dagelijkse reis niet verlegden naar de Heerlense mijnen is een duidelijk bewijs van de grensoverschrijdende integratie van de Kerkraadse en Akense arbeidsmarkten en de segregatie van de Kerkraadse en Heerlense mijndistricten. De grensoverschrijdende integratie werd versterkt door traditie en opgebouwde sociale rechten.¹⁵ In 1908 werd geschreven over een 'oude mijnwerkersstam' in het grensgebied, die in het buitenland bleef werken. Gevraagd waarom hij twee

12 Achim Korres, 'Historische interacties in de Euregio Maas-Rijn: migratiestromen in een grensgebied', *Studies over de sociaal-economische geschiedenis van Limburg/Jaarboek van het Sociaal Historisch Centrum voor Limburg* XLVII (2002) 7-26, aldaar 21-23.

13 Joke Mooij, 'Guldens versus franken en thalers: de geldcirculatie in Limburg tussen 1839-1914', *Studies over de sociaal-economische geschiedenis van Limburg/Jaarboek van het Sociaal Historisch Centrum voor Limburg* XLIX (2004) 7-29, aldaar 25-28.

14 *Ibidem*; *Christelijke Mijnwerker*, 28 november en 12 december 1914: 'De Muntkwestie'; *De Mijnwerker*, 2 januari 1915: 'Neem geen vreemd geld meer in betalingen'; 23 januari 1915: 'Verslag der besturenconferentie op Zondag 17 Januari 1915'; 15 May 1915: 'Verslag over het tijdvak 1 Januari 1913 tot en met 31 December 1914'.

15 Langeweg, *Mijnbouw en arbeidsmarkt*, 96-97.

uur pendelde naar de Duitse mijn *Nordstern*, terwijl hij de nieuwe mijnen Laura & Vereeniging en Oranje-Nassau II in Nederland in een half uur kon bereiken, antwoordde een Nederlandse mijnwerker, 43 jaar oud, dat hij graag van werkgever zou willen veranderen, maar dat hij zijn gedurende 27 jaar in Duitsland opgebouwde pensioenrechten niet kon meenemen.¹⁶

De nieuwe mijnen rondom Heerlen hadden moeite voldoende geschoolde mijnwerkers te vinden: er bestond geen mijnbouwtraditie in dit gebied en om Kerkradse mijnwerkers moesten zij concurreren met het nabijgelegen Duitse mijndistrict. De Heerlense mijnbedrijven trachten deze moeilijkheden het hoofd te bieden door werving van migranten van buiten Limburg, zowel uit andere delen van Nederland als uit het buitenland. Het aantal buiten Nederland geboren arbeidsmigranten in alle Limburgse mijnen nam toe van 429 in 1905 tot 2.500 in 1913 (dat is van 17 tot 24 procent). Dit waren voornamelijk Duitsers, Slovenen en Polen, die naar Limburg kwamen uit het Ruhrgebied of uit het Akense mijndistrict. Maar er waren ook veel Nederlanders uit andere delen van Nederland die via Duitse mijnen in Limburg terecht kwamen. In 1912 werden er in Limburg 6.111 nieuwe ondergrondse mijnwerkers in dienst genomen; daarvan hadden er 4.129 (68 procent) eerder in een andere mijn gewerkt, van wie ruim de helft (2.098; 51 procent) in Duitsland.¹⁷

De oprichting en eerste jaren van de Christelijke Mijnwerkersbond

Vanaf 1905 zond de *Christliche Gewerkverein* propagandisten de grens over om Nederlandse mijnwerkers te organiseren en te voorkomen dat ze in Duitsland gingen werken beneden de Duitse loonstandaard. In 1905 en 1906 werden er ten minste 44 openbare vergaderingen van de *Gewerkverein* in het Nederlandse mijndistrict gehouden. In Kerkrade en de mijndorpen langs de grens werden plaatselijke afdelingen van de Duitse bond opgericht.¹⁸ In 1907 zouden 345 van de 900 in Duitsland werkende mijnwerkers uit Kerkrade in de *Christliche Gewerkverein* zijn georganiseerd, en 25 tot 30 in het *Alte Verband*.¹⁹ Deze drang om zich te organiseren

16 *Christelijke Mijnwerker*, 15 februari 1908: 'Naar aanleiding van de Maastrichtse Petitie'; 1 maart 1908: 'Knappschaftskassen'; *De Mijnwerker*, 26 augustus 1911: 'Uittreksel jaarverslag hfd. Ing. der mijnen 1910'.

17 *Christelijke Mijnwerker*, 13 september 1913: 'De Limburgsche Mijnindustrie in 't jaar 1912'.

18 Dieteren, *Mens en mijn*, 31.

19 *Christelijke Mijnwerker*, 9 mei 1907: 'Nederlandsche arbeiders op Duitse mijnen'; 21 juni 1907: 'Zij komen!'.



De Kerkradse en Akense arbeidsmarkten waren verregaand geïntegreerd, hier geïllustreerd door de ligging van de Domaniale Mijn pal aan de grens in Kerkrade, 1948. De prikkeldraadversperring, die de grens tussen Nederland (links) en Duitsland (rechts) markeert, dateert nog van de Tweede Wereldoorlog. RHCL, fotocollectie Staatsmijnen/DSM.

werd sterker door de terugkeer van Nederlandse mijnwerkers uit Duitsland die actief waren geweest in de Christliche Gewerksverein, maar het land waren uitgezet na de grote Duitse mijnwerkersstaking in 1905.²⁰ Zij voerden een campagne om ook in Limburg werkende Nederlandse mijnwerkers interconfessioneel te organiseren en begonnen daartoe in Limburg afdelingen van de Duitse bond op te richten.²¹

20 Onder wie Chris Zielemans, die later de eerste voorzitter werd van de Christelijke Mijnwerkersbond. Dit verhaal wordt verteld in *ibidem*, 4 september 1909: 'Bij hoog en laag'.

21 *Ibidem*, 1 maart 1907: 'Uit de afdelingen: Spekholzerheide'; 15 maart 1907: 'Uit de afdelingen: Ubach-over-Worms'; 30 maart 1907: 'Vakbeweging'; 9 mei 1907: 'RK Mijnwerkersvereniging St. Leonardus [Kerkrade]'; 23 mei 1907: 'Uit de afdelingen: RK Mijnwerkersbond St. Catharina, Kerkrade'.

Door Nederlandse mijnwerkers op deze manier te organiseren concurreerde de Duitse interconfessionele vakbond met de bestaande katholieke federatie van lokale mijnwerkersverenigingen in Limburg, de Centrale Bond van Rooms-Katholieke Mijnwerkersverenigingen. Dit was geen vakbond, maar een vereniging om een katholieke levensstijl te promoten, opgezet door de hogere geestelijkheid en goedgekeurd door de bisschop van Roermond, het diocees waarin het mijn-district lag.²² In 1906 had deze katholieke federatie slechts 323 leden. Aanvankelijk verzette de bisschop zich tegen de oprichting van een interconfessionele vakbond naar Duits model. Maar de propaganda voor en de toenemende populariteit van de *Christliche Gewerkverein* zette de geestelijkheid onder druk. Uiteindelijk moest de bisschop de oprichting van een interconfessionele mijnwerkersbond in het Limburgse diocees accepteren, niet als afdeling van de Duitse, zoals aanvankelijk de bedoeling was, maar als afzonderlijke vakbond. Pressie van mijnwerkers om het Duitse voorbeeld te volgen was daarin doorslaggevend:

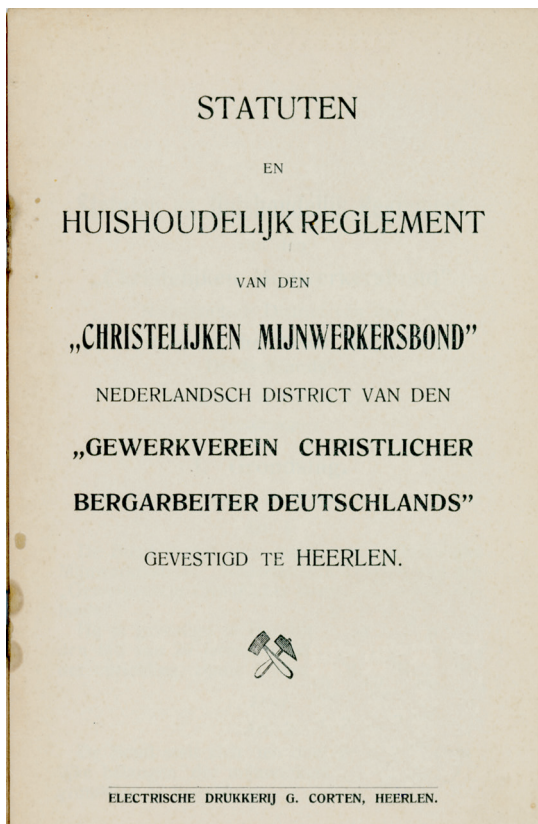
Het lag dus voor de hand, dat de Katholieke Limburgse mijnwerkers, toen zij een voorbeeld zochten voor hunne vakvereniging zich vooral getrokken voelden tot den 'Christlichen Gewerkverein'. Temeer, daar vele hunner kameraden die op de Duitse mijnen werken lid zijn, en zij zelve vroeger lid waren en zelfs op Nederlandsche mijnen teruggekeerd hun lidmaatschap bij hielden [...].²³

Op 25 oktober 1907 besloot de Centrale Bond van Rooms-Katholieke Mijnwerkersverenigingen tot de oprichting van de hiervoor genoemde Christelijke Mijnwerkersbond (per 1 januari 1908) als vakbond naast de katholieke Centrale Bond, die nu werd opgevat als een afzonderlijke standsorganisatie (naar het Duits: *Standesorganisation*) om het katholicisme onder de mijnwerkers te bevorderen. Op deze manier werd de Duitse gelaagde structuur van interconfessionele vakbonden en katholieke standsorganisaties overgenomen in het Limburgse mijn-district (evenals de debatten over deze kwestie).²⁴ De Duitse inspiratie werd duidelijk verwoord door de prominente katholieke vakbondsleider Henri Hermans:

22 Dieteren, *Mens en mijn*, 20-27; Kreukels, *Mijnarbeid*, 146-151.

23 *Christelijke Mijnwerker*, 27 september 1907: 'Een belangrijke kwestie'.

24 Over deze zgn. *Gewerkschaftsstreit*: Schneider, *Die Christlichen Gewerkschaften*, 172-211; over de repercussies daarvan in Nederland: Joop Koppenjan, 'Interconfessionalisme en verzuiling in Limburg 1900-1920' (ongepubliceerde doctoraal scriptie Erasmus Universiteit Rotterdam 1984) en Kreukels, *Mijnarbeid*, 160-173.



Titelblad van een brochure bestemd voor de leden van de Christelijke Mijnwerkersbond, 1914. Collectie SHCL.

Door het voortdurend verkeer met de Duitschers zijn onze mijnwerkers in doen en denken, in zeden en gewoonten aan hunnen overburen gelijk geworden en is hen als het ware ingeboren eene voorliefde voor interconfessioneele vakverenigingen. Zou onze katholieke Mijnwerkersbond hiermede geen rekening gehouden hebben en zich niet in den geest zijner leden hebben hervormd, dan zou er ongetwijfeld naast deze organisatie eene andere, naar Duitschen trant, zijn opgericht; dan was er scheuring en verdeeldheid gekomen, dan waren de krachten versnipperd, die bij den opbloei onzer mijnindustrie alleen door flinke centralisatie het recht der arbeiders kunnen waarborgen.²⁵

Gedurende het jaar 1908 werd in openbare vergaderingen in het hele mijn-district propaganda gemaakt voor de nieuwe organisatie, onder verwijzing naar het Duitse

25 Geciteerd door Dieteren, *Mens en mijn*, 34.

voorbeeld, ook door sprekers van de Duitse *Christliche Gewerkverein*. Het doel was bestaande lokale katholieke verenigingen om te vormen tot afdelingen van de Christelijke Mijnwerkersbond, of om nieuwe afdelingen op te zetten.²⁶ Samenwerking met de *Gewerkverein* werd noodzakelijk geacht tegen het ‘internationale kapitaal’.²⁷ De Nederlandse bond deed vaak een beroep op zijn Duitse zusterorganisatie om te helpen met expertise en sprekers op interne en propagandavergaderingen.²⁸ Leden van de *Christliche Gewerkverein* woonden deze vergaderingen ook bij.²⁹ In 1909 werd een *Gegenseitigkeitsverdrag* tussen beide organisaties getekend, waarin het lidmaatschap van de grensarbeiders werd geregeld.³⁰ Het werd de Duitse bond toegestaan in Duitsland werkende, maar in Limburg wonende grenspendelaars te organiseren.³¹ Om die reden bleef de *Christliche Gerwerkverein* eigen *Zahlstellen* (afdelingen) houden aan de Limburgse kant van de grens, zoals in Kerkrade, Bleyerheide, en Chèvremont.³²

In december 1908 organiseerde de Christelijke Mijnwerkersbond 969 van de in totaal 5.075 Limburgse mijnwerkers.³³ In 1909 steeg dit aantal plotseling naar omstreeks 3.000, om daarna terug te vallen tot 1.060 aan het eind van dat jaar. De oorzaak was dat mijnwerkers in januari 1909 waren gemobiliseerd in een gevecht met de werkgevers over een nieuw arbeidsreglement in de (particuliere) mijnindustrie (Staatsmijnen was hier niet bij betrokken).³⁴ Mijnwerkers bezochten massaal vergaderingen en werden in grote aantallen lid van de bond om uitdrukking te geven aan hun oppositie tegen dit nieuwe reglement.³⁵ Toen er een compromis was bereikt door leden van de Limburgse elite (adel en geestelijkheid) die namens de bond optraden als zogenaamde Eereraad, waren veel leden teleurgesteld over hun gedrag dat volledig voorbijging aan de leden, en over de resultaten.³⁶ Nog jaren

26 Verwijzingen in de *Christelijke Mijnwerker* door heel 1908.

27 *Christelijke Mijnwerker*, 28 maart 1908: ‘Uit de betaalplaatsen: Propaganda-vergadering Heerlen’.

28 Bijvoorbeeld: *ibidem*, 5 december 1908: ‘Ter overweging’.

29 Bijvoorbeeld: *ibidem*, 9 april 1910: ‘Uit de betaalplaatsen’ (Bocholtz); 3, 17 en 24 december 1910: ‘Uit de betaalplaatsen’ (Bleyerheide).

30 *Ibidem*, 12 juni 1909: ‘Een congres’; 17 juli 1909: ‘Algemeene Vergadering van den Duitschen Christelijken Gewerkverein te Saarbrücken’.

31 *Ibidem*, 16 april 1910: ‘Strijd in de Vakbeweging’.

32 *Ibidem*, 4 and 18 februari 1911: ‘Uit de betaalplaatsen’ (Bleyerheide); 25 februari 1911: ‘Vergaderingen’ (Chèvremont); 13 mei 1911: ‘Uit de betaalplaatsen’ (Chèvremont, Kerkrade).

33 Dieteren, *Mens en mijn*, 53; Langeweg, *Mijnbouw en arbeidsmarkt*, 266-267.

34 Een gedetailleerd verslag in Kreukels, *Mijnarbeid*, 202-210.

35 Zie ook de verslagen over deze gebeurtenissen in *Christelijke Mijnwerker*, januari en februari 1909.

36 Lid waren o.a. Mgr. W.H. Nolens, Jhr. Ch. Ruys de Beerenbrouck, Jhr. L. Van der Maessen de Sombreff. Vermelding van kritiek van bondsleden op deze Eereraad in *Christelijke Mijnwerker*, 29 mei 1909: ‘Uit de betaalplaatsen’, 5 juni 1909: ‘Wat heeft de Christ. Mijnwerkers Bond reeds gedaan voor de leden?’, 12 juni 1909: ‘Uit de betaalplaatsen’. De Eereraad was ook doelwit van kritiek van sociaaldemocratische propagandisten: *Christelijke Mijnwerker*, 3 juli 1909: ‘Algemeene Nederlandsche Mijnwerkersbond’; 31 juli 1909: ‘Het masker afgelegd’; 6 november 1909: ‘Christelijke en Socialistische Mijnwerkersbond’.



Ansichtkaart met een gedicht van Heinrich Kämpchen, uitgegeven door het Alte Verband. Jaartal onbekend.

Bron: Wolfgang Jäger en Klaus Tenfelde, Bildgeschichte der deutschen Bergarbeiterbewegung (München 1989).

later na deze gebeurtenis kan de impact ervan worden gevolgd in discussies in het bondsblad *Christelijke Mijnwerker*.³⁷ De onrust leidde niet alleen tot een uittocht van recent geworven leden, maar bood ook vruchtbare grond voor de vorming van een nieuwe bond met een sociaaldemocratische oriëntatie.³⁸ In een terugblik in 1910 stelde een christelijke bondsbestuurder: 'Deze beweging gaf eenige ontevredene roodgetinte aanleiding tot tegenpropaganda en weldra wisten de socialisten gebruik te maken van deze gelegenheid om hier eenen nieuwen bond op te richten onder het masker van neutraliteit'.³⁹

De oprichting van de Algemeene Nederlandsche Mijnwerkersbond (ANMB)

Berichten over pogingen om een niet-confessionele mijnwerkersbond op te richten door Nederlandse leden van het *Alte Verband*, die uit Duitsland kwamen of waren uitgezet, zijn er in 1901, 1903, 1905 en 1906. Het *Alte Verband* zelf was aanwezig in het Limburgse mijn-district met ten minste zes *Zahlstellen* (afdelingen).⁴⁰ Op 22 augustus 1909 namen zo'n 50 leden van deze Duitse bond, zowel Nederlanders als Duitsers, het initiatief tot de oprichting van de Algemeene Nederlandsche Mijnwerkersbond (ANMB).⁴¹ Later werd zelfs beweerd dat 'de Hollandsche bond een kind is van de Duitse organisatie'.⁴² Sprekers en vertegenwoordigers van de Duitse bond in het *Wurmrevier*, net over de grens, waren aanwezig in vergaderingen en bij debatten. Op deze manier werd de strijd tussen de Duitse christelijke bond en het *Alte Verband* overgeplant naar het Limburgse mijn-district. Hoewel beide bonden waren geïmporteerd uit Duitsland, probeerde de christelijke bond de socialistische voor te stellen als een *Fremdkörper*, een door vreemdelingen geïmporteerd gevaar:

37 Bijvoorbeeld: *Christelijke Mijnwerker*, 17 september 1910: 'Uit de betaalplaatsen'; 29 oktober 1910: 'Uit de betaalplaatsen'; 5 augustus 1911: 'Alweer eene nieuwe afdeling'.

38 Kreukels, *Mijnarbeid*, 174, 209; Over sociaaldemocratische propagandisten werden gerapporteerd en tegen hen werd gewaarschuwd in de *Christelijke Mijnwerker* vanaf februari 1909.

39 *Ibidem*, 17 september 1910: 'Uit de betaalplaatsen'.

40 Th. Wöltgens, *Mislukte doorbraak. Geschiedenis van de socialistische mijnwerkersbond 1909-1965* (ongepubliceerde doctoraal scriptie Utrecht 1966) 8; zie ook *Christelijke Mijnwerker*, 13 november 1909: 'Christelijke en Socialistische Mijnwerkersbond'; 25 mei 1912: 'Gladweg gelogen'; *De Mijnwerker*, 7 juli 1923: 'Het 10-jarig bestaan van de Afdeling Hoensbroek'.

41 Kreukels, *Mijnarbeid*, 174. De statuten waren zowel in het Nederlands als het Duits opgesteld. Duitse leden ontvingen het bondsblad van het *Alte Verband*, de *Bergarbeiterzeitung*, Nederlandse leden het blad van de ANMB, *De Mijnwerker: Christelijke Mijnwerker*, 18 september en 9 oktober 1909: 'Christelijke en socialistische mijnwerkersbond'.

42 *De Mijnwerker*, 29 juli 1911: 'Onze jaarvergadering: een broedergroet'.

Limburg is reeds een aantrekkingsoord der vreemde werkkrachten. Uit alle landen en streken komt het werkvolk opdagen, met zich voerend leden van 't roode proletariaat, de eenige alhier reeds zijnde roode plekken vergrootend, en het nog zwakke ledental der rooden versterkend. Arglistig begint de sociaal-democratie te werken; ten bewijze: de Neutrale mijnwerkersbond.⁴³

De ANMB groeide snel tot zo'n 700 leden in 1910, maar daarna stagneerde het ledental. De bond rekruteerde enkele vroegere leden van de christelijke bond,⁴⁴ maar de meeste leden waren migranten, zowel uit Holland (Nederland buiten Limburg) als uit Duitsland.⁴⁵ De christelijke bond contrasteerde de migrantenachtergrond van de leden van de ANMB ('Meestal Duitschers, die op hun vaandel hebben geschreven "Wand'ren ach Wand'ren"') met 'onze Limburgsche Mijnwerkers, zij, die van hunne jeugd af mijnarbeid hebben verricht, die om zoo te zeggen in de voetstappen van hun vader zijn getreden',⁴⁶ daarmee duidelijk verwijzend naar de oude mijnwerkersbevolking in Kerkrade en omgeving, waar de christelijke bond was ontstaan en waar hij zijn grootste aanhang had. Op zijn beurt klaagde de ANMB dat de christelijke bond argwaan probeerde te wekken tegen zijn Duitse leden.⁴⁷

Het aantal Duitse leden van de de ANMB was inderdaad vrij groot: in 1910 zou het 300 hebben bedragen (van de 700).⁴⁸ Om de Duitse leden te informeren nam het bondsblad *De Mijnwerker* regelmatig artikelen op in het Duits; er werden zelfs voorstellen gedaan om de helft in het Duits te publiceren, omdat: 'een gedeelte onzer leden kan ons blad niet lezen' en blijft daardoor 'te veel opgaan in de Duitse beweging'.⁴⁹ Artikelen in het Duits verschenen met enige regelmaat tot november 1914; daarna had het geen zin meer, omdat het overgrote deel van de Duitse leden was gemobiliseerd voor het leger of om andere reden naar Duitsland was teruggekeerd. In 1910 deed de bond een oproep aan recent gearriveerde Duitsers om lid te worden van de Nederlandse bond.⁵⁰ Sommige Duitse activisten werden door de

43 *Christelijke Mijnwerker*, 13 november 1909: 'Limburg in gevaar'.

44 *Ibidem*, 29 januari 1910: 'Uit de betaalplaatsen'; 18 februari 1911: 'Waarom gaan we zoo langzaam vooruit?'.

45 *Ibidem*; Kreukels, *Mijnarbeid*, 175.

46 *Christelijke Mijnwerker*, 30 juli 1910: 'Het pensioenfonds der Staatsmijnen'.

47 *De Mijnwerker*, 23 april 1910: 'Uit de Afdeelingen'.

48 *Ibidem*, 15 januari 1910: 'De Secretaris-Generaal'. Zie ook *Bergarbeiter-Zeitung*, 30 april 1910: 'Aus dem holländischen Bergbaurevier', en 12 augustus 1911: 'Generalverammlung des holländischen Bergarbeiterverbandes'.

49 *De Mijnwerker*, 7 mei 1910: 'Beschrijvingsbrief voor de eerste Algemeene Vergadering van den Nederlandschen Mijnwerkersbond op zondag 22 mei 1910'.

50 *Ibidem*, 18 juni 1910: 'Uit de Afdeelingen'.



Spotprent van Albert Hahn, verschenen in *De Notenkraker* van 24 april 1924. Collectie SHCL.

lokale autoriteiten over de grens gezet.⁵¹ In 1911 werd een *Rechtsauskunftsstelle* opgericht in Kerkrade, om bijstand te verlenen aan ‘unsere deutsche Kameraden und jene holländische Kameraden die früher in Deutschland gearbeitet haben und sich dort Ansprüche an die Knappschaftskassen und Unfallversicherung erworben [haben]’.⁵² Een duidelijk teken van de Duitse aanwezigheid onder de leden is het excuus van een vrouwelijke spreker uit Zaandam op een feestelijke bijeenkomst

51 *Ibidem*, 18 juni 1910: ‘De uitzetting van Schijmanski in de Tweede Kamer’; 31 januari 1914: ‘De waarheid boven alles’; ‘Een cultuurbeeld uit de mijnstreek’.

52 *Ibidem*, 9 maart 1912: ‘Bericht unserer Rechtsauskunftsstelle in Kerkrade’; 20 april 1912: ‘Jaarverslag 1911’; 5 oktober 1912: ‘Rechtsschutzbureau te Kerkrade’.

van de *Arbeiter Volksverein Heerlen* in 1913: aangezien zij geen Duits kon spreken, zou ze proberen het Nederlands duidelijk en langzaam uit te spreken. Een Nederlandse vakbondsleider 'drukte vooral de Duitse kameraden op het hart dat ze moesten strijden naast de Hollandsche leden. Gij Duitschers, zijt het strijden gewoon, daarvan hebt ge reeds meermalen blijk gegeven'.⁵³

De ANMB trok niet alleen Duitsers aan als leden, maar ook mijnwerkers afkomstig uit andere delen van Nederland die het vak in het Ruhrgebied hadden geleerd en van daaruit naar Limburg waren gekomen, waar een grote vraag naar hun vaardigheden bestond. De mobiliteit van deze groep was echter extreem hoog. Daardoor was het moeilijk een stabiel ledenbestand op te bouwen.⁵⁴ In 1910, bijvoorbeeld, schreef de bond 1.152 leden in, maar daarvan moesten er 400 weer worden uitgeschreven (vandaar een netto lidmaatschap van 700), 'die het werken in de Hollandsche mijnen, waar de toestand veel slechter is dan in Duitschland, niet beviel en die daarom weer gingen "auswandieren"'.⁵⁵ In de jaren daarna nam de mobiliteit niet af.⁵⁶ De meeste van deze mobiele mijnwerkers waren aanvankelijk geworven in andere delen van Nederland ('Holland' vanuit Limburgs perspectief) door de Nederlandse Arbeidsbeurs in Oberhausen om in Duitsland te gaan werken, maar in 1914 werd bericht dat er een kern van stabiele leden was gevormd, waaronder ook geboren Limburgers. Meer op de Limburgse bevolking gerichte propaganda werd noodzakelijk geacht.⁵⁷ Er kan echter geen twijfel over bestaan, dat de ANMB zijn grootste aanhang had onder mijnwerkers die geboren waren buiten Limburg. In 1912 merkte de *Christelijke Mijnwerker* op:

Nu weet natuurlijk iedere Limburger uit het mijn-district dat nog niet twee percent der leden van den socialistischen mijnwerkersbond Limburgers zijn [...]. Houden de socialisten vergaderingen of wat dan ook, men ziet er allerlei soorten van menschen, doch géén Limburgers.⁵⁸

53 *Ibidem*, 2 augustus 1913: 'Het Maandagfeest der Heerlensche Volksverein'.

54 Kreukels, *Mijnarbeid*, 175.

55 *De Mijnwerker*, 1 juli 2011: 'Jaarverslag van den Ned. Mijnwerkersbond over 1910'.

56 *Ibidem*, 20 april 1912: 'Jaarverslag 1911'; 16 november 1912: 'Gebrek aan arbeiders in de Duitse mijn-industrie'; 22 februari 1913: 'Lokvogels'; 24 mei 1913: 'Waarschuwing tegen werfagenten'; 25 januari 1913: 'Ledenstatistiek'; 22 november 1913: 'Onze ledenstatistiek'; 11 juli 1914: 'Ledenstatistiek'; 14 augustus 1915: 'Een waarschuwing'; 21 augustus 1915: 'Gebrek aan geschoolde werkkrachten'.

57 *Ibidem*, 11 juli 1914: 'Ledenstatistiek'.

58 *Christelijke Mijnwerker*, 12 oktober 1912: 'Het oude refrein'; zie ook 18 februari 1911: 'Waarom gaan wij zo langzaam vooruit?': 'Hun recruten vinden ze meestal in 't toestromende volk, in de hollandsche organisatie reeds voor 't socialisme gewonnen; voeg daarbij eenige vreemdelingen die hier eene schuilplaats zochten [...]. Aan de vingers kan men ze tellen, de inheemsche mijnwerkers die geloof en familietradities hebben afgeschud en socialist zijn geworden'.



Herman Stins, bondssecretaris van de Christelijke Mijnwerkersbond, in zijn werkkamer omstreeks 1920. Fotocollectie SHCL.

Lidmaatschapscrisis van de Christelijke Mijnwerkersbond en aansluiting bij de Christliche Gewerkverein (1914)

In de periode vóór de Eerste Wereldoorlog werd er naast, ten eerste, de gevestigde mijnwerkersbevolking in Kerkrade en omgeving, ten tweede migranten en grensarbeiders uit Duitsland, en, ten derde, arbeidsmigranten uit ‘Holland’, een vierde categorie mijnwerkers voor de expanderende mijnindustrie geworven onder de plattelandsbevolking in het westelijke en zuidelijke deel van Zuid-Limburg, zowel binnen als buiten het mijnbouwgebied. Aanvankelijk bleven die veelal deeltijds boeren en landarbeiders; pas de jongere generatie werd voltijds mijnwerker.⁵⁹ Cijfers uit de volkstelling van 1909 over mijnwerkers in de dorpen rondom Sittard en in het Maasdal in het westen en in het Heuvelland in het zuiden, alsmede van verstrekte weekkaarten voor arbeiderstreinen in 1911 (zie bijlage), laten zien hoezeer het Limburgse platteland was ingeschakeld in de arbeidsvoorziening voor de mijnen. Cijfers over het lidmaatschap van de christelijke bond per plaats zijn er pas van eind 1915 en daaruit blijkt dat de bond in dat jaar weliswaar enige voet aan de grond had gekregen in dorpen rondom Sittard, maar dat er op het platteland nog veel witte vlekken waren. Pogingen om deze rurale mijnwerkers te organiseren, die

59 Willibrord Rutten, ‘Het thuisfront van de mijnwerker’, in: Ad Knotter (ed.), *Mijnwerkers in Limburg. Een sociale geschiedenis* (Nijmegen 2012) 390-392.

in 1911 begonnen en werden gesteund door de plaatselijke geestelijkheid,⁶⁰ waren niet erg succesvol:

Men behoeft slechts maar eens gelegenheid te hebben om met den trein van 12 uur 22 in de richting Sittard-Herzogenrath te vertrekken, dan staat men verbaasd over het grootte getal arbeiders die van Sittard, Geleen, Steijn, Elsloo, Spaubeek, Schinnen, Nuth en al die andere omliggende dorpjes naar de mijnen vertrekken. [...] Voor een paar jaren terug waren velen hunner landarbeider die thans mijnwerker zijn geworden. Deze menschen hebben nooit voeling gehad met de mannen der organisatie en dan spreekt het vanzelf dat het heel veel moeite kost om deze voor onze organisatie te winnen.⁶¹

Nog in 1915 merkte de pas aangestelde bondssecretaris J. H. Stins op dat de meeste mijnwerkers van het platteland mijnarbeid niet als een permanent beroep zagen en dat hun lokale chauvinisme de ontwikkeling van een gemeenschappelijk vakbondsbewustzijn belemmerde.⁶² Het organiseren van voormalige werkers in de landbouw werd door de bond als de grootste uitdaging gezien: 'Arbeiders, die wellicht gisteren nog op 't veld aan den arbeid waren, nimmer van organisatie hoorden, moet ge tot onzen bond brengen'.⁶³

Uit tabel 1 blijkt dat de christelijke bond in die tijd er ook niet in slaagde echt door te dringen in het Heerlense gebied,⁶⁴ in tegenstelling tot de ANMB, die, in overeenstemming met de migrantenachtergrond van de meeste leden, daar juist de meeste aanhang had. Voor de ANMB zijn er cijfers over de bruto ledenwinst per maand in 1913 en uit de verdeling daarvan per plaats blijkt een duidelijk overwicht van het Heerlense district. Ledentallen van de ANMB van eind 1916 tonen een tweede zwaartepunt in Maastricht, maar dit was een recente ontwikkeling, zoals blijkt uit een vergelijking met 1913. In 1915 had de CMB nog steeds de grootste aanhang in de regio Kerkrade: 56 procent van de leden woonde daar, tegen 46 procent van alle mijnwerkers in 1909.

60 Christelijke Mijnwerker, 26 augustus 1911: 'Een flinke oogst': 'Elken Zondag trekken de eerw. heeren geestelijken en paters met ons door de mijnstreek om het volk tot organisatie op te wekken'.

61 *Ibidem*, 16 december 1911: 'Spaubeek'; zie ook 28 januari 1911: 'Waarom gaan we zo langzaam vooruit?'; 24 juni 1911: 'Onze tweede vrijgestelde'; 29 juni 1912: 'Ons finantieel jaarverslag'; Dieteren, *Mens en mijn*, 85-90, 97-98.

62 Geciteerd door Kreukels, *Mijnarbeid*, 180.

63 Christelijke Mijnwerker, 10 juni 1916: 'Wij moeten doorwerken'.

64 Over moeilijkheden om een Heerlense afdeling in leven te houden werd bericht in *ibidem*, en 9 en 19 september 1916: 'Vergaderingen', en 'Sociale werkloosheid te Heerlerheide'.

Tabel 1. Het aantal leden van de CMB in 1915 (31 dec) en ANMB in 1916 (31 dec) en de bruto maandelijks groei van de ANMB in 1913 in de subregio's van de Limburgse mijnstreek, vergeleken met het aantal mijnwerkers volgens de beroepstelling van 1909

Kerkrade en omgeving	637 (56%)	190 (30%)	277 (25%)	3.049 (46%)	21%	9%
Heerlen en omgeving	273 (24%)	335 (53%)	493 (45%)	2.774 (42%)	10%	18%
- Heerlen	63	212	246	1.343		
- Andere plaatsen	210	123	247	1.431		
Sittard en omgeving/ Maasdal	179 (16%)	18 (3%)	25 (2%)	531 (8%)	34%	5%
Maastricht en omgeving (Heuvelland)	47 (4%)	91 (14%)	269 (24%)	250 (4%)		
- Maastricht/Heer	22	72	269	8		
- Dorpen	25	19	-	242		
Roermond	-		40 (4%)			
Totaal	1.136*		1.104	6.604		

* Zonder de leden in militaire dienst.

Bronnen: zie bijlage.

In 1910 ontstond er juist in bolwerk Kerkrade een conflict met een aanzienlijke minderheid in de christelijke bond, onder aanvoering van voormalig voorzitter Joh. Ankoné.⁶⁵ Het conflict kan niet los worden gezien van politieke meningsverschillen in de katholieke partij in Kerkrade in die periode, maar in vakbondszaken had één van de belangrijkste meningsverschillen betrekking op voorstellen voor een algemeen pensioenfonds bij Staatsmijnen: terwijl de christelijke bond voorstander was van een Bismarckiaans systeem, waarin werkgevers en werknemers beiden een deel van de premie bijdroegen, eiste de ANMB een fonds dat volledig door de werkgevers zou worden betaald, en op dit punt koos de Kerkradse oppositie de zijde van de socialisten.⁶⁶ Het debat zou de christelijke bond tot in de eerste

65 Kreukels, *Mijnarbeid*, 190-193.

66 *Christelijke Mijnwerker*, 2, 9, 16, 23, 30 juli 1910; 18, 25 maart, 1, 8, 15 april, 2 september 1911: 'Het pensioenfonds der Staatsmijnen'; 10, 24 juli 1910: 'Uit de betaalplaatsen'; 11 maart 1911: 'Kristelijke

helft van de jaren 1920 achtervolgen, toen de socialistische bond een meerderheid voor deze eis verwierf in verkiezingen voor de werknemersvertegenwoordiging in de fondscommissies van het recent ingestelde Algemeen Mijnwerkersfonds (zie hieronder). In 1911, na hevige debatten en onrust onder de mijnwerkers, eindigde het conflict in een afscheiding en de vorming van een nieuwe bond in Kerkrade, de Algemeene Nederlandse Mijnwerkersbond 'Recht en Plicht'. Het is niet bekend hoeveel leden van de CMB zich daarbij aansloten, maar een aanwijzing voor de populariteit van 'Recht en Plicht' kan worden verkregen uit de verkiezingen voor de arbeiderscommissie van Staatsmijn 'Wilhelmina' in november 1911: CMB: 503; ANMB: 267; 'Recht en Plicht': 256 stemmen.⁶⁷ 'Recht en Plicht' werd nog als afzonderlijke bond genoemd in 1915, maar een jaar later keerden Ankoné en zijn aanhang terug naar de christelijke bond.⁶⁸

De afscheiding van 'Recht en Plicht' in het bolwerk van de christelijke bond in en rondom Kerkrade, gevoegd bij het gebrek aan succes in het mijngebied rondom Heerlen en onder mijnwerkers uit de dorpen op het platteland ten westen en zuiden daarvan, stortten de CMB vanaf 1911 in een lidmaatschaps crisis. Aan het eind van 1913 bereikte het aantal leden een dieptepunt van 500 (zie grafiek 1). Deze crisis was aanleiding om onderdak te zoeken bij de Duitse moederorganisatie *Gewerkverein christlicher Bergarbeiter*. In februari 1914 werd de Christelijke Mijnwerkersbond een afdeling van de Duitse bond, die meteen een Duitse voorzitter benoemde uit eigen gelederen met beslissende invloed op de koers en op te ondernemen acties. De Duitse leiding begon onmiddellijk samen te werken met de socialistische bond in een gemeenschappelijke actie op de Domaniale Mijn, waarbij zowel Duitse als Nederlandse mijnwerkers op de mijn werden betrokken.⁶⁹

Het belangrijkste motief voor aansluiting bij de Duitse bond was de algehele zwakte van de Limburgse bond ('In het Wurmrevier is de Chr. Gewerkschaft veel sterker en heeft die veel meer resultaat bereikt. Aansluiting kan die kracht ook in Limburg brengen'), maar dit argument was ingebed in het transnationale paradigma waarin de bond was ontstaan en opereerde:

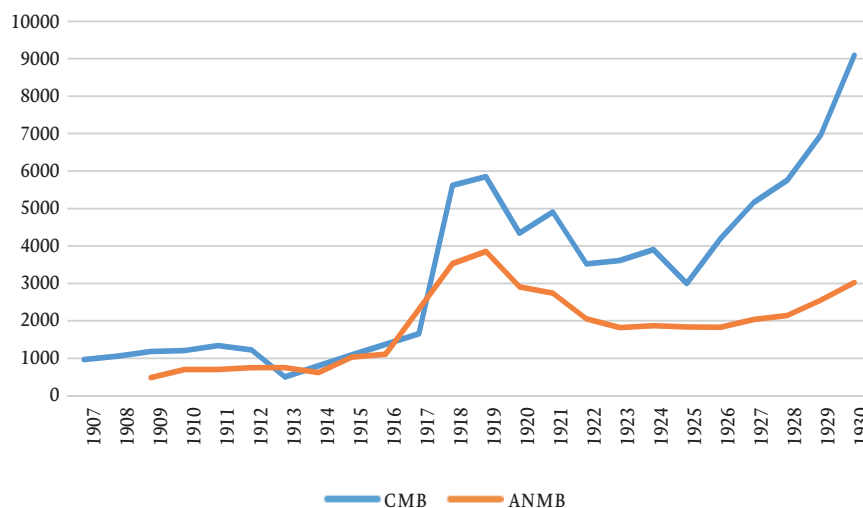
mijnwerkers! Opgepast!'; 18 maart 1911: 'De vergadering te Spekholzerheide'; 15 april 1911: 'Debatvergadering te Meerssen'; 22 april 1911: 'Organisatie'; 13 mei 1911: 'Uit de betaalplaatsen'; 9 september 1911: 'Zou het waar zijn?'; 'Uit de betaalplaatsen'; 16 september 1911: 'Ingezonden'; 23 maart 1912: 'Uit de betaalplaatsen'; 27 april 1912: 'Recht en Plicht'.

67 Ibidem, 18 november 1911: 'De verkiezing voor de arbeiderscommissie op de Staatsmijn Wilhelmina'.

68 *Christelijke Mijnwerker*, 25 september 1915: 'Recht en Plicht'; 8 april 1916: 'Vergaderingen'.

69 Dieteren, *Mens en mijn*, 99-103; Kreukels, *Mijnarbeid*, 178-179; *De Mijnwerker*, 2 april 1914: 'Officieel'; 9 april 1914: 'Vergadering van de Belegschaft der Domaniale Steenkolenmijn' (ook in het Duits); 16 april 1914: 'De samenwerking'; 'De actie te Kerkrade'.

Grafiek 1. Het aantal van de CMB en de ANMB, 1907-1930 (31 december)



Bron: Kreukels, *Mijnarbeid*, 578.

Onze mijnindustrie is feitelijk eene voortzetting van den mijnbouw in het Wurmrevier. [...] Honderden arbeiders uit de gemeente Kerkrade en de overige gemeenten langs de grens zijn in dienst der Deutsche mijnen, en de Deutsche Christelijke Mijnwerkersbond heeft tal van sterke afdeelingen op Nederlandsch grondgebied. Daar komt nog bij, dat ook deze arbeiders vaak van werkgever veranderen en niet zelden op Limburgsche mijnen werkzaam zijn. Dit maakt eene overschrijving van de eene organisatie in de andere noodzakelijk. [...] Voor deze arbeiders gaan ook vaak tal van rechten in de pensioenfondsen op de Deutsche mijnen verworven, verloren. Noodzakelijk zal dus zijn dat er tusschen de pensioenfondsen op Limburgsche mijnen en het fonds in Duitsland eene overeenkomst wordt gesloten. Eene dergelijke overeenkomst zal echter eerst dan tot stand komen [...] wanneer er eenig verband bestaat tusschen de Limburgsche en Deutsche Christelijke Mijnwerkersorganisatie. In het belang der Limburgsche mijnwerkers is tevens, dat er meer overeenkomst komt in de arbeidsvoorwaarden van het Deutsche en Limburgsche mijndistrict.⁷⁰

70 Christelijke Mijnwerker, 21 februari 1914: 'De aansluiting van den Christelijken Mijnwerkersbond bij den Deutschen Christelijken Mijnwerkersbond'.

Onder verwijzing naar de *Eschweiler Bergwerksverein* als mede-eigenaar van de mijn 'Laura & Vereeniging' werd grensoverschrijdende samenwerking bovendien nodig geacht in verband met de penetratie van Duits kapitaal uit het Akense gebied in de Limburgse mijnstreek. In zijn orgaan *De Mijnwerker* toonde de ANMB zich sceptisch over dit 'internationalisme' en herinnerde zijn lezers aan de tot dan toe nationale oriëntatie van de christelijke bond.⁷¹ Die internationale oriëntatie lijkt inderdaad vooral te zijn bepaald door een pragmatische houding in de transnationale Limburgse arbeidsmarkt. En men was daarin uiterst selectief: toen veel Duitsers bij het uitbreken van de Eerste Wereldoorlog Limburg moesten verlaten, was de christelijke bond blij 'van ongewenste gasten bevrijd te worden. Er waren onder die vreemden, de goede niet te na gesproken, vele elementen, die hun vaderland en zich zelf geen eer aandeden', impliciet maar duidelijk verwijzend naar de Duitse leden van de socialistische bond. Dat veel Duitsers werden vervangen door vreemdelingen uit het antiklerikale Wallonië werd echter niet als een verbetering beschouwd ...⁷² Desondanks werd het interconfessionalisme naar Duits model verdedigd op grond van het internationale personeelsbestand in het mijnbedrijf.⁷³

Verschuivingen in de ledentallen gedurende de Eerste Wereldoorlog en de mijnwerkersstaking van 1917

Na het uitbreken van de Eerste Wereldoorlog in augustus 1914 werd alles anders. In het eerste oorlogsjaar vertrokken veel Duitse mijnwerkers uit de Limburgse mijnstreek, deels omdat zij werden opgeroepen voor militaire dienst. Vóór de oorlog meldden zich 400 Duitsers per maand voor ondergrondse arbeid in een Nederlandse mijn, na september 1914 waren dit er slechts 40.⁷⁴ Van de 1.876 mijnwerkers met de Duitse nationaliteit in de Nederlandse mijnen op 31 december 1913 waren er op dezelfde datum in 1914 slechts 1.098 over; voor mijnwerkers met de Oostenrijkse nationaliteit (voornamelijk Polen en Slovenen) waren deze aantallen respectievelijk 429 en 199.⁷⁵ Anderzijds trokken Nederlandse mijnwerkers die tot dan toe in Duitsland hadden gewerkt nu naar de Limburgse mijnen. Hoewel het

71 *De Mijnwerker*, 7 maart 1914: 'De aansluiting van den Christelijken Mijnwerkersbond bij den Duit-schen Christelijken Mijnwerkersbond'; 22 mei 1915: 'Verslag over het tijdvak 1 Januari 1913 tot en met 31 December 1914 (slot)'.

72 *Christelijke Mijnwerker*, 6 februari 1915: 'Ongewenste gasten'.

73 *Ibidem*, 12 juni 1915: 'De conclusie van den heer Haazevoet'.

74 *Ibidem*, 'Onze mijnindustrie'; 10 juli 1915: 'Uit het jaarverslag der Staatsmijnen in Limburg'; 14 oktober 1916: 'Aantal mijnwerkers'.

75 *De Mijnwerker*, 3 februari 1917: 'Ons zwarte goud'.

aantal Duitse en Oostenrijkse mijnwerkers in dienst van de Limburgse mijnen in 1914 sterk daalde, steeg het aantal mijnwerkers dat vanuit Duitsland werk zocht en vond in Limburg in dat jaar aanzienlijk. Het is niet mogelijk daarin onderscheid te maken naar nationaliteit (Duits of Nederlands), maar gezien het dalend aantal Duitsers dat aan het eind van het jaar nog in Nederland aan het werk was, moet dit worden toegeschreven aan de instroom van Nederlanders uit Duitsland.⁷⁶ Verschillende bronnen berichten over toenemende aantallen geschoolde Nederlandse mijnwerkers uit het buitenland, die de Duitsers vervingen.⁷⁷ Gedurende de oorlog hielden de Nederlandse mijnen wel een onbekend aantal Duitse deserteurs in dienst.⁷⁸

In het Wurmrevier bleef echter een grote vraag naar mijnarbeid bestaan. In de zomermaanden van 1915 trokken nog steeds Duitse werfagenten door de Nederlandse mijnstreek om grenspendelaars aan te trekken.⁷⁹ Gedurende de eerste jaren van de oorlog bleef de grensarbeid vanuit de grensdorpen bestaan, maar in 1917 werd die ernstig belemmerd door het verbod van de Duitse autoriteiten om zelf voedsel en drank over de grens mee te nemen om smokkel te voorkomen.⁸⁰ In 1916 en 1917 zorgde de verslechterende voedselsituatie in Duitsland voor een toenemende ellende voor de buitenlandse mijnwerkers. Daardoor bleef de migratie van Nederlanders uit Duitsland naar de Limburgse mijnstreek aanhouden.⁸¹

In 1917 kon worden bericht dat Duitse mijnwerkers bij zowel Staatsmijnen als de particuliere mijnbedrijven zoveel mogelijk waren vervangen door Nederlanders die tot dan toe (voornamelijk) in het Ruhrgebied hadden gewerkt. Om deze Nederlandse mijnwerkers uit Duitsland te huisvesten bouwde Staatsmijnen zelfs houten barakken.⁸² In de groeiende vraag naar geschoolde mijnwerkers werd daarnaast voorzien door Belgische mijnwerkers uit het nabijgelegen Luikse district die

76 Langeweg, *Mijnbouw en arbeidsmarkt*, 92, grafiek 4.4.

77 *Christelijke Mijnwerker*, 19 december 1914: 'Arbeidsmarkt Limburgsche steenkolenmijnen'; 6 februari 1915: 'Ongewenste gasten'; 12 juni 1915: 'Onze mijnindustrie'; 10 juli 1915: 'Uit het jaarverslag der Staatsmijnen in Limburg'; 9 oktober 1915: 'De Limburgsche mijnindustrie in 1914'; 25 maart 1916: 'Vrijheid of dwang'.

78 Zie bijvoorbeeld *ibidem*, 1 december 1917: 'Economische toestand van het mijnbedrijf'. In 1919 protesteerde de ANMB tegen de uitzetting van Duitse deserteurs: *De Mijnwerker*, 12 en 26 april 1919: 'Duitse deserteurs' en 'Uitzetting'; 24 mei 1919: "'n Beetje klein'.

79 *Ibidem*, 15 augustus 1915: 'Een waarschuwing'; 21 en 28 augustus 1915: 'Gebrek aan geschoolde werkrachten'; 4 september 1915: 'Zur Aufklärung'; 25 september 1915: 'Rapport overgelegd aan Zijne Excellentie den Minister van Landbouw, Nijverheid en Handel'.

80 *Ibidem*, 15 september 1917: 'Donker vooruitzicht'; vgl. *Christelijke Mijnwerker*, 8 september 1917: 'Arbeiders en arbeiders in Duitsland'; 13 en 27 oktober 1917, 13 april, 8 en 22 juni 1918: 'Nederlandsche arbeiders in Deutschland'.

81 *De Mijnwerker*, 15 januari 1916: 'Nederlandsche werklieden in Deutschland'; 19 februari 1917: 'Een massa-ontslag'.

82 *Ibidem*, 3 februari 1917: 'Ons eigen zwarte goud'.

de Duitse bezetting waren ontvlucht. In januari 1914 waren 178 van de 252 nieuw in dienst genomen buitenlandse mijnwerkers die al eerder in een mijn hadden gewerkt afkomstig uit Duitsland en 17 uit België. Een jaar later was deze verhouding omgekeerd: in januari 1915 kwamen er 53 uit Duitsland en 250 uit België.⁸³ Eind 1914 waren er 1.098 Waalse mijnwerkers in de Nederlandse mijnen werkzaam.⁸⁴ In 1918 was hun aantal gegroeid tot 3.155.⁸⁵

Aanvankelijk beschouwden de Nederlandse mijnwerkers die uit Duitsland kwamen of daaruit terugkeerden hun arbeid in een Nederlandse mijn als tijdelijk. Die veronderstelde tijdelijkheid werd als argument gebruikt om geen lid te worden van de (christelijke) bond: 'Voor mij heeft het geen doel om lid te worden van de organisatie, want zodra de oorlog voorbij is ga ik toch weer naar Duitsland werken'.⁸⁶ Naar verluidt waren de arbeidsomstandigheden in de Nederlandse mijnen veel slechter dan in de Duitse: 'Vrij algemeen hoort men van deze mensen [Nederlandse mijnwerkers die uit Duitsland waren gekomen]: als de oorlog is geëindigd gaan we terug naar Duitsland. Velen hunner bevalt het werken bij de Hollandsche mijnen niet en wachten met verlangen het oogenblik af, waarop ze naar Duitsland terug kunnen keeren'.⁸⁷ In 1916 stelde de christelijke bond dat de aansluiting bij de Duitse bond nog steeds terecht was omdat de grens slechts tijdelijk was gesloten door de oorlog:

In dezen tijd van oorlog is dit misschien niet zoo goed waarneembaar, maar in tijden van vrede, wanneer de Duitse en Nederlandsche mijnwerkers op ditto mijnen als 't ware doorheen werken en gedurig heen en weer trekkende voor de organisatie behouden moeten worden, komt de noodzakelijkheid van nauwe samenwerking nog scherper naar voren.⁸⁸

In de eerste oorlogsjaren begon het ledental van de christelijke bond weer geleidelijk te stijgen (grafiek 1), mogelijk omdat leden van de eerder afgescheiden bond 'Recht en Plicht' terugkeerden, maar ook omdat de bond begon door te dringen in dorpen rondom Sittard en in het Maasdal (zie hierboven tabel 1). In 1915 en 1916 kreeg hij voet aan de grond in het nieuwe mijnstadje Hoensbroek bij Heerlen, waar de Staatsmijn 'Emma' recent (1913) was geopend, met een plotselinge toename

83 *Ibidem*, 3 april 1915: 'Onze loonactie'.

84 *Ibidem*, 3 februari 1917: 'Ons eigen zwarte goud'.

85 Langeweg, *Mijnbouw en arbeidsmarkt*, 131-135.

86 *Christelijke Mijnwerker*, 21 augustus 1915: 'Na den oorlog weer naar Duitsland'; 3 februari 1917: 'Kan het verwondering wekken?'.

87 *De Mijnwerker*, 24 maart 1917: 'Terug naar Duitsland'.

88 *Christelijke Mijnwerker*, 14 oktober 1916: 'Onze zelfstandigheid bij loonacties'.



Groepsportret van het bestuur van de Algemene Nederlandse Mijnwerkers Bond omstreeks 1920. Fotocollectie SHCL.

van het ledental van 11 naar 106. Vanwege de groei van de mijnwerkersbevolking in de mijnstreek rondom Heerlen werd dit als een doorbraak beschouwd: 'Wat Kerkrade is voor de oudere afdelingen zijn Hoensbroek, Lutterade en in de naaste toekomst Brunssum voor de nieuwe afdelingen. Vanuit Hoensbroek kunnen de omliggende kleinere gemeenten ook gemakkelijk worden bewerkt'.⁸⁹ Ook de ANMB berichtte over ledengroei in Hoensbroek in 1915 van 60 tot 200.⁹⁰

Omdat de meeste van zijn Duitse leden waren opgeroepen voor militaire dienst, leed de ANMB na het uitbreken van de oorlog een groot ledenverlies. Veel van de Duitse leden kwamen om tijdens krijgshandelingen.⁹¹ De bond meldde eerst dat 50, later zelfs 70 procent van zijn leden onder de wapenen was (ook in het Nederlandse leger). In 1917 waren ten minste 400 leden nog in vreemde (lees:

89 *Ibidem*, 7 november 1915: 'Uit Hoensbroek'; 25 november: 'Vreemden, buitenlanders, of eigen volk'; 2 december 1916: 'Hoensbroek vooruit!'; 10 februari 1917: 'Een overzicht over het jaar 1916'.

90 *De Mijnwerker*, 1 januari 1916: 'Jaarverslag der afdeling Hoensbroek'.

91 *Ibidem*, 7 november 1914: 'De Ned. Mijnwerkersbond en den oorlog'; 28 november 1914: 'Gevalen op het veld der barbaren'; 1 mei 1915: 'Nieuwe leden'; 22 mei 1915: 'Ledenstatistiek'.

Duitse) krijgsdienst.⁹² In een terugblik in 1917, herinnerde de bond eraan: ‘Bij het uitbreken van den oorlog werd onze organisatie bijna geheel uiteengerukt, slechts ’n paar honderd betalende leden bleven over. En daar bijna het geheele kader aan de organisatie onttrokken werd, duurde het lang voor zij zich enigszins herstellen kon’.⁹³ Volgens dit verslag was het ledental aan het eind van 1914 weer gestegen tot 615, en twee jaar later tot 1.104 (zie ook grafiek 1 en tabel 1). In 1915 en 1916 kon men uit een toenemend aantal stemmen voor ANMB-kandidaten in verkiezingen voor de arbeiderscommissies op Staatsmijnen ‘Wilhelmina’ en ‘Emma’ en op de Oranje-Nassau Mijnen afleiden dat de sympathie voor de bond onder de mijnwerkers groeiende was.⁹⁴

Onder de leus ‘Hoog de internationale solidariteit’ riep de ANMB ‘u arbeiders van Duitse, Oostenrijksche en Belgische nationaliteit’ op ‘u te organiseeren in den Nederlandschen Mijnwerkersbond’,⁹⁵ maar er zijn geen aanwijzingen dat dit daadwerkelijk gebeurde. De bond keerde zich tegen het bij sommige leden levende idee dat Belgen door mijndirecteuren werden voorgetrokken boven Nederlanders die uit Duitsland kwamen.⁹⁶ Bondsbestuurders van Nederlandse en Waalse mijnwerkersbonden riepen ongeorganiseerde Belgische en Limburgse mijnwerkers gezamenlijk op om lid te worden van de bond,⁹⁷ en om Waalse mijnwerkers te informeren werden in 1915 en 1916 artikelen in het Frans opgenomen in *De Mijnwerker*.⁹⁸ Omdat de Nederlandse regering het de Belgen officieel verbood lid te worden van een vakbond, werden ze als een ‘rem’ op de vakbondsactie voor verbetering van de arbeidsvoorwaarden gezien,⁹⁹ maar uiteindelijk werd dit gelogenstraft door hun actieve betrokkenheid bij de staking die de Nederlandse socialistische bond in juni 1917 organiseerde.

In de eerste maanden van 1917 begon het ledental van de ANMB snel te groeien. Cijfers over deze groei per subregio in de Limburgse mijnstreek (tabel 2) laten zien dat die was geconcentreerd in het Heerlense subdistrict en in Maastricht. In het Kerkraadse gebied daalde het aantal leden zelfs. De conclusie is onontkoombaar

92 *Ibidem*, 27 januari 1917: ‘Ned. Mijnwerkersbond’.

93 *Ibidem*, 10 november 1917: ‘Ons ledental’.

94 *Ibidem*, 13 maart 1915: ‘Staatsmijn Wilhelmina’; 2 oktober 1915: ‘n Mooie overwinning’; 5 februari 1916: ‘Een mooi succes’; 5 augustus 1916: ‘Een overwinning’; 10 november 1917: ‘Ons Kongres’.

95 *Ibidem*, 27 februari 1915: ‘Hoog de internationale solidariteit’.

96 *Ibidem*, 13 maart 1915: ‘De vluchtelingenkwestie’.

97 *Ibidem*, 4 september 1915: ‘Van een vergadering’.

98 *Ibidem*, 16 oktober 1915: ‘Aux Belges’; 13 november 1915: ‘Les resultats’; 12 februari 1916: ‘Notre action pour 1916’; 19 februari 1916: ‘Appel aux Belges’; 26 februari: ‘Pourquoi?’; 25 maart 1916: ‘Les devoirs des mineurs’.

99 *Ibidem*, 29 juli 1916: ‘Heerlensche correspondentie’; 12 augustus 1916: ‘Eygelshoven’; 23 september 1916: ‘Loondrukkers’; 21 oktober 1916: ‘Geïnterneerden’; 13 januari 1917: ‘Belgische arbeiders’; 7 september 1918: ‘Geïnterneerden’.

dat de groei in Heerlen en omgeving vooral werd veroorzaakt door Nederlandse mijnwerkers die uit Duitsland waren gekomen. Het is zeer waarschijnlijk dat zij in de Duitse mijnbouw ervaring hadden opgedaan met vakbonden en vakbondsactie.¹⁰⁰

Tabel 2. Het aantal leden en de netto groei van het ledental van de ANMB in de subregio's van de Limburgse mijnstreek, 1 januari-1 april 1917

Kerkrade en omgeving	277 (25%)	269 (20%)	-8	-3%	-3%
(Heerlen en omgeving)	493 (45%)	665 (49%)	172	35%	69%
- Heerlen	246	325	79		
- Andere plaatsen	247	340	93		
Sittard en omgeving/ Maasdal	25 (2%)	27 (2%)	2	8%	1%
Maastricht en omgeving (Hewelland)	269 (24%)	342 (25%)	73	27%	29%
- Maastricht/Heer	269	324	55		
- Dorpen (Meerssen)	-	18	18		
Roermond	40 (4%)	51 (4%)	11	28%	4%
Totaal	1.104	1.354	250	23%	100%

Bron: De Mijnwerker, 27 januari 1917: 'Ned. Mijnwerkersbond', en 14 april 1917: 'Onze ledenstatistiek'.

Maastricht is een ander verhaal. Dit was geen mijnstad; de belangrijkste industrie waren de glas- en aardewerkfabrieken, waarvan die van de Maastrichtse Regout-familie de belangrijkste was. Gedurende de Eerste Wereldoorlog werden deze fabrieken afgesneden van hun afzetmarkten en raakten in een crisis, waardoor honderden glas- en aardewerkers werkloos werden. Zij trokken nu per trein massaal naar de groeiende Heerlense mijnindustrie. In 1917 reisden er dagelijks zo'n 2.500 forenzen tussen Maastricht en Heerlen. Sinds het eind van de negentiende eeuw was een aanzienlijk deel van de Maastrichtse aardewerkers links georiënteerd; de Sociaal Democratische Arbeiders Partij (SDAP) en de daarmee verbonden vak-

100 Na de staking in 1917 merkte de Christelijke Mijnwerker op dat de staking goed was georganiseerd omdat er 'bleken mannen aan het roer te zitten die reeds eerder iets dergelijks in Duitsland meegemaakt hadden': Christelijke Mijnwerker, 5 juli 1917: 'Glück auf, kameraden!'.

bonden hadden hier een relatief grote aanhang. Net als in de nabijgelegen Waalse industriegebieden ging een autoritaire leiderschapsstijl van de ondernemers in de Maastrichtse aardewerkindustrie gepaard met een grote stakingsbereidheid van de werknemers. Nu stroomden de Maastrichtse arbeiders in de socialistische mijnwerkersbond.¹⁰¹ In april 1918 was de Maastrichtse afdeling de grootste van de ANMB geworden (met 300 leden), na een ‘ontzettende, plotselinge groei der afdeling’ in de voorafgaande periode.¹⁰² In de jaren 1920 begon de werkgelegenheid in de Maastrichtse industrie weer te groeien en kwam er geleidelijk een eind aan het forensisme van mijnwerkers uit Maastricht. De Maastrichtse afdeling van de ANMB raakte daardoor in een ‘malaise’.¹⁰³

In april 1917 begon de ANMB een campagne voor een loonsverhoging, een minimumloon en een achturige werkdag, nadat de CMB een voorstel tot samenwerking had afgewezen.¹⁰⁴ Openbare vergaderingen in Heerlen op 17 mei, in verschillende plaatsen in de mijnstreek op 20 mei, en opnieuw in Heerlen op 28 mei, trokken grote aantallen mijnwerkers die de eisen ondersteunden. Een katholieke krant schreef over de deelname van ‘veel geïnterneerde Belgische mijnwerkers en Duitse deserteurs [...]; het overgrote deel der mannen waren zgn. Hollanders’,¹⁰⁵ en dit weerspiegelt zeker de sociale achtergrond van de leden van de ANMB, maar in het vervolg bleek dat deze in staat waren grote delen van de mijnwerkers buiten hun eigen gelederen te mobiliseren.

Begin juni riep een ‘voorlopig comité’ op tot een staking en op 21 juni werd deze officieel uitgeroepen door de bond. Van 22 tot 24 juni staakte 81 procent van de mijnwerkers, maar daarna nam de deelname snel af omdat de stakingskas van de ANMB niet voldoende was gevuld om de grotendeels ongeorganiseerde stakers te ondersteunen. Tegen de officieel afwijzende houding van de christelijke bond in deed de oudste, Kerkraadse afdeling van deze bond, met een dissidente traditie, ook mee aan de staking. Sociaal gezien werd de staking dus gedragen door een coalitie van nieuwe leden van de ANMB (zowel ‘Hollanders’ die via Duitsland waren gekomen als voormalige aardewerkers uit Maastricht) en oorlogsvluchtelingen uit

101 Vgl. Ad Knotter, ‘Het Boschstraatkwartier in Maastricht in de eerste decennia van de twintigste eeuw. Een socialistisch (vrouwen)bolwerk’, *Stadsgeschiedenis* 11 (2016) 24-48; Jos Perry, *Roomsche kininie tegen roode koorts. Arbeidersbeweging en katholieke kerk in Maastricht 1880-1920* (Amsterdam 1983); Caspar Cillekens, ‘Aardewerk en arbeidsmarkt: Maastricht tussen de twee wereldoorlogen’, *Studies over de sociaaleconomische geschiedenis van Limburg/Jaarboek van het Sociaal Historisch Centrum voor Limburg* 52 (2007) 115-135.

102 *De Mijnwerker*, 27 april 1918: ‘Afdeling Maastricht’; 20 december 1919: ‘Het tienjarig bestaan van de afdeling Maastricht’.

103 *Ibidem*, 29 juli 1922: ‘Afdeling Maastricht’.

104 Over deze campagne en de daaropvolgende staking: Kreukels, *Mijnarbeid*, 220-247.

105 Geciteerd door *ibidem*, 225.

Luik die in de mijnen werkten, alle met veronderstelde ervaring in vakbondsactie, samen met Kerkraadse dissidenten in de christelijke bond, die ook zulke ervaring hadden. Zij waren in staat de massa van ongeorganiseerde ondergrondse Limburgse mijnwerkers (meestal afkomstig van het platteland) te mobiliseren in een massabeweging, zij het van korte duur. Gedurende de staking schreef de ANMB duizenden nieuwe leden in, van wie er velen al snel weer vertrokken toen de staking voorbij was. Van de 3.000 gewonnen leden tijdens de staking in juni waren er in augustus nog maar 2.000 over.¹⁰⁶ Niettemin was de ANMB aan het eind van 1917 groter dan de christelijke bond, met 2.309 tegen 1.656 leden. Sinds januari 1917 was het aantal leden van de ANMB meer dan verdubbeld (grafiek 1).

Dit alles joeg de katholieke elites in Limburg grote schrik aan. Hun prominentste vertegenwoordiger was de strijdbare mgr. Henri Poels, een geestelijke die in 1910 door de bisschop was benoemd tot aalmoezenier van de arbeid.¹⁰⁷ Poels was de voorzitter van de confessionele Centrale Bond van Rooms-Katholieke Mijnwerkersverenigingen (in de inleiding genoemd als ‘standsorganisatie’ van de katholieke mijnwerkers), maar hij had geen officiële functie in de interconfessionele christelijke vakbond, die in overeenstemming met de Duitse moederorganisatie geen geestelijke adviseurs in zijn bestuur toeliet. Desondanks trad Poels vóór, tijdens en na de staking op als bemiddelaar en vertegenwoordiger namens de christelijke bond. Zonder enig officieel mandaat overlegde en onderhandelde hij achter de schermen met mijndirecteuren en gemeentelijke overheden om te voorkomen dat de socialisten meer invloed zouden krijgen. Voor hem en voor anderen die bezorgd waren over de sociale gevolgen van vakbondsacties door mijnwerkers was de staking een teken aan de wand. In vervolg op de staking slaagde hij erin de mijnbedrijven te bewegen om een permanent overlegorgaan met de mijnwerkersbonden in te stellen, de Contact-Commissie voor het Mijnbedrijf, die in 1920 voor het eerst een collectief arbeidscontract zou afsluiten en op langere termijn (na de Tweede Wereldoorlog) zou uitmonden in een corporatistische organisatie van de Nederlandse mijnindustrie.¹⁰⁸ Zoals mijndirecteur A.C. Haex van Oranje-Nassau Mijnen uitlegde, was de Contact-Commissie ‘een vredesinstrument, zij is geboren uit den wensch van kapitaal en arbeid bij den mijnbouw om conflicten zooveel mogelijk te voorkomen [...]’.¹⁰⁹

106 *Ibidem*, 199.

107 Kreukels, *Mijnarbeid*, 160-173.

108 Vgl. Ad Knotter, ‘Grenzen aan de loonpolitiek. De langzaam-aan-actie van de Nederlandse Katholieke Mijnwerkers Bond (1957) tussen nationale integratie, grenslijging en katholiek regionalisme’, *Studies over de sociaaleconomische geschiedenis van Limburg/Jaarboek van het Sociaal Historisch Centrum voor Limburg* 53 (2008) 117-157.

109 Geciteerd door Kreukels, *Mijnarbeid*, 255.

Voor Poels en zijn medestanders was een tweede en mogelijk belangrijker effect van de staking dat de eenheid en geslotenheid van het katholieke kamp werd versterkt. Dankzij de staking konden de tegenkrachten in katholiek Limburg worden gemobiliseerd tegen de socialisten, die werden voorgesteld als een 'bedreiging' van buiten de provincie.¹¹⁰ Vanaf het begin van zijn bemoeienis met vakbondszaken deed Poels een beroep op een specifiek katholiek Limburgs regionalisme tegen deze veronderstelde dreiging onder de strijdkreet 'Limburg aan Christus!'.¹¹¹ Dit regionalisme werd nu versterkt. In 1918, een jaar van grote sociale en politieke onrust in het nabije Duitsland, en ook in Nederland, stegen de ideologische spanningen tot grote hoogte. In deze atmosfeer van confrontatie slaagden zowel de socialistische als de christelijke bond erin hun ledental op te voeren tot een tot dan toe ongekende hoogte (grafiek 1).

Er zijn cijfers over de regionale spreiding van de (netto en bruto) ledenwinst van beide bonden in hun topjaar 1918 en die tonen opmerkelijke verschillen (tabel 3). Terwijl de ANMB 95 procent van zijn nieuwe leden won in mijn- en andere steden, met een duidelijke concentratie (64 procent) in de regio Heerlen, haalde de CMB slechts 40 procent van zijn ledenwinst in steden. De resterende 60 procent woonde in dorpen op het platteland, in totaal 66, waar de bond klaarblijkelijk een hele reeks nieuwe afdelingen had weten op te richten. Dorpen in de regio Sittard (inclusief het Maasdal) en ten zuidoosten van Maastricht in het Heuvelland springen eruit. Nog maar enkele jaren geleden was de CMB er niet in geslaagd een aanhang op te bouwen onder de daar wonende mijnwerkers. Dit maakt duidelijk dat de christelijke bond eindelijk een doorbraak had gerealiseerd onder de van het platteland afkomstige Limburgse mijnwerkers, zonder twijfel met hulp van de lokale geestelijkheid. We kunnen veronderstellen dat de gecombineerde aantrekkingskracht van vakbondsorganisatie en antisocialistisch katholiek regionalisme hen voor de CMB had gewonnen. Gedurende het interbellum bleef de christelijke, na 1926 katholieke bond zijn leden naar verhouding het meeste rekruteren in kleinere (plattelands)gemeenschappen: in 1940 woonde daar 64,5 procent van zijn leden, tegen slechts 40,3 procent van de totale mijnwerkersbevolking.¹¹²

110 *Ibidem*, 244-245; *Christelijke Mijnwerker*, 20 februari 1916: 'Wassende roode vloed'.

111 Bijvoorbeeld: *ibidem*, 13 augustus 1910: 'RK Mijnwerker-Propagandadag'; 12 en 19 augustus 1911: 'Mijnwerkerspropagandadag te Kerkrade'; 26 augustus 1911: 'Limburg aan Christus'; 9 december 1911: 'Huisbezoek'; 17 juni 1916: 'De 17^{de} Limburgsche Katholiekendagen'.

112 *Kreukels, Mijnarbeid*, 335.

Tabel 3. De groei van het aantal leden van de CMB (netto) en de ANMB (bruto) in de steden en dorpen in de subregio's van de Limburgse mijnstreek, 1918

Mijnstreek				
Mijngebied rondom Kerkrade				
Gemeente Kerkrade*	555	11%	175	5%
Dorpen rondom Kerkrade (3)	262	5%	60	2%
Mijngebied rondom Heerlen				
Mijnsteden**	1.018	20%	2.384	64%
Dorpen rondom Heerlen (12)	718	14%	71	2%
Sittard en omgeving/Maasdal				
Sittard	255	5%	374	10%
Dorpen rondom Sittard en in het Maasdal (23)	1.040	21%	5	0%
Maastricht/Heuvelland				
Maastricht	120	2%	365	10%
Dorpen rondom en ten zuidoosten van Maastricht (23)	834	16%	60	2%
Roermond en omgeving				
Roermond	91	2%	204	6%
Dorpen rondom Roermond (5)	168	3%	0	0%
Totaal	5.061	100%	3.698	100%

* Kerkrade, Bleyerheide, Kaalheide, Spekholzerheide, Chèvreumont, Haanrade.

** Heerlen/Heerlerheide/Heerlerbaan/Bautsch, Brunssum/Treebeek, Schaesberg, Hoensbroek.

Bronnen: CMB: Algemeene Bond van Christelijke Mijnwerkers in Nederland, Kort verslag over 1918 (Heerlen 1919) 2-3; ANMB: De Mijnwerker, 9 februari, 16 maart, 6 april, 4 mei, 1 juni, 6 juli, 3 augustus, 7 september, 7 november 1918, 4 januari 1919: 'Nieuwe leden'.

Grenskwesties na de oorlog: wisselkoersen en grensarbeid

In een terugblik op de mijnwerkersstaking in het najaar van 1917 motiveerde de christelijke bond zijn weigering om daaraan mee te doen met het ‘nationale belang’: omdat Nederland gedurende de oorlog afhankelijk was geworden van de Limburgse kolen, zou een staking rampzalige gevolgen hebben gehad voor de Nederlandse economie. Door zich tegen de staking te verzetten zou de christelijke bond aldus de ‘nationale gedachte’ hebben hooggehouden. Deze redenering werd verbonden met een bredere discussie over de relatie tussen een transnationale en een nationale oriëntatie van de bond. Aan de ene kant gaf men toe dat

de Limburgsche mijnwerkers zich in het bedrijfsleven nader verwant gevoelen aan de arbeiders en mijnwerkersorganisaties in het naburige Duitschland dan aan de veraf gelegen organisaties van gelijkgezinde arbeiders van andere vakken [in Nederland]. Vandaar, dat we [...] het den vroegere bestuurders en leden in geen enkel opzicht euvel kunnen duiden een zeer nauwe samenwerking te hebben gezocht met de Duitse organisatie van Christelijke mijnwerkers. De belangen der vakarbeiders waren hier aan de grenzen zoo dooreen gewerkt, dat we volkomen kunnen begrijpen hoe er eene gedurige wisselwerking tusschen Nederlandsche en Duitse mijnwerkersbonden daarvan het gevolg moest zijn.

Maar aan de andere kant, ‘zijn er zeer zeker groote nationale belangen, die onzen Mijnwerkersbond aan de overige Christelijke vakorganisaties moet vasthechten. We noemen hier slechts de sociale maatregelen, die voor ons mijn-district van de Nederlandsche regeering moeten uitgaan [...]’.¹¹³ Het was een eerste teken van een verandering van de transnationale oriëntatie van de bond in een nationale. In 1922 zou het argument van de ‘sociale maatregelen’ doorslaggevend worden voor een breuk met de Duitse bond en de voorzetting van de christelijke bond als onafhankelijke nationale organisatie: het was een voorwaarde om te kunnen deelnemen aan het door de overheid bij het Werkloosheidsbesluit 1917 ingestelde nationale werkloosheidsfonds, waaruit vakbondsverzekeringen tegen werkloosheid werden gesubsidieerd.¹¹⁴

113 *Christelijke Mijnwerker*, 13 oktober 1917: ‘De mijnwerker en de nationale vakbeweging’.

114 Een jaar eerder, in 1921, was de CMB nog steeds van mening dat het in het belang van de mijnarbeiders was om niet alleen nationaal maar ook internationaal met verwante organisatie verbindingen aan te gaan: *ibidem*, 15 mei 1921: ‘Overzicht over den stand, de ontwikkeling en de verrichtingen van de Christelijken Mijnwerkersbond in het jaar 1920’.

In de periode tot aan deze breuk zorgden uiteenlopende economische ontwikkelingen in Duitsland en Nederland voor een veel scherpere grensscheiding en een splitsing van de Duits-Nederlandse arbeidsmarkt, waardoor de houding van de christelijke bond diepgaand zou worden beïnvloed. Terwijl de grensoverschrijdende arbeidsmarkt tot aan de oorlog was gefaciliteerd door de onbelemmerde en ruime circulatie van Duits geld in de Nederlandse mijnstreek, zorgden uiteenlopende monetaire ontwikkelingen nu voor een scherpe scheiding. Als gevolg van de Eerste Wereldoorlog en de aan Duitsland door het Verdrag van Versailles opgelegde herstelbetalingen verslechterde de Duitse monetaire situatie in hoog tempo; het was de periode van hyperinflatie, waardoor de Duitse mark dagelijks aan waarde verloor. In Nederland werden de lonen uitbetaald in stabiele Nederlandse guldens. Daardoor ontstond een groot voordeel voor Duitse grensarbeiders die hun in Nederland verdiende lonen in Duitsland konden uitgeven. In het begin van de jaren 1920 werd de koopkracht van de in de Nederlandse mijnen verdiende lonen drie keer zo hoog geschat als die in de Duitse mijnen. Daardoor werd het voor Duitse mijnwerkers buitengewoon aantrekkelijk om als grenspendelaars in Nederland te gaan werken.

Het gevolg was een massale instroom van ervaren Duitse mijnwerkers die hun vroegere werkgevers verlieten om groot geld te gaan verdienen in Nederland. Tijdgenoten noemden hen *Guldenmänner*. Nederlandse mijnwerkers die in Duitse mijnen werkten keerden nu terug,¹¹⁵ en Duitse mijnwerkers uit de mijnwerkersgemeenschappen aan de grens stroomden Nederland in, als migranten en grenspendelaars. Hun aantal groeide snel van 1.670 in 1919 tot 5.342 in 1923. In 1922 bestond 11 procent van de ondergrondse mijnwerkers in Limburg uit Duitse grensarbeiders. Met de stabilisering van de Duitse munt door de invoering van de *Reichsmark* in november 1923 werd een einde gemaakt aan de hyperinflatie en dit had onmiddellijk effect op de grensoverschrijdende arbeidsstroom: de meeste Duitsers keerden nu terug naar hun vroegere werkgevers. Na 1923 daalde het aantal grenspendelaars tot een stabiele 1.000-1.200 tussen 1925 en 1931.¹¹⁶

Als gevolg van het toenemend aantal Duitse migranten in de Limburgse mijnstreek begon het aantal Duitse leden van de ANMB weer te groeien.¹¹⁷ In 1920

115 *De Mijnwerker*, 26 april 1919: 'n Veeg teken'; 3 mei 1919: 'Verslag jaarvergadering 27 April 1919'; 18 oktober 1919: 'Staking Zeche Nordstern'; 8 november 1919: 'Nabetrachting'; 6 december 1919: 'Rekening en verantwoording van het Stakings-comité der Mijn Nordstern'; 20 december 1919: 'Vaals'; 24 januari 1920: 'Nordstern'; *Christelijke Mijnwerker*, 25 oktober 1919: 'De staking der Hollandsche mijnwerkers op de mijn Nordstern (Wurmrevier)'; 17 en 24 juli 1920: 'Op de Duitse mijnen'; 22 januari 1921: 'Voor de arbeiders, welke werkzaam zijn op de Duitse mijnen'; 1 februari 1921: 'In de waanzinnige wereld'; 26 maart 1921: 'Antwoord aan het kamerlid De Jonge'.

116 Langeweg, *Mijnbouw en arbeidsmarkt*, 140-148; bijlagen 12, 15.

117 *De Mijnwerker*, 2 augustus 1919: 'Voor de grensafdeelingen'; 4 oktober 1919: 'Kohlennot und Behandlung der Bergarbeiter'.



Door de hyperinflatie in eigen land, waardoor de Duitse mark dagelijks aan waarde verloor, konden ervaren Duitse mijnwerkers in het begin van de jaren 1920 goed geld verdienen in de Limburgse steenkolenmijnen. RHCL, fotocollectie Staatsmijnen/DSM.

organiseerde de bond openbare vergaderingen om de ‘Duitsche kameraden’ op te roepen zich te organiseren in de ANMB om loonconcurrentie te voorkomen.¹¹⁸ Er werden twee Duitstalige propagandisten aangesteld, speciaal om Duitse mijnwerkers te benaderen, omdat er ‘verschillende streken in het revier [zijn] waar alleen Duitsch gesproken wordt’,¹¹⁹ Duitse leden bleken inderdaad eigen afdelingen te hebben gevormd in Bocholtz en Simpelveld,¹²⁰ en werden ook genoemd in de afdelingen Heerlerheide en Schaesberg.¹²¹ Gedurende een staking bij de Domani-ale Mijn in 1921, die samen met de christelijke bond was georganiseerd, hield de ANMB aan beide zijden van de grens aparte vergaderingen met Duitse stakers.¹²²

118 *Ibidem*, 3 april 1920: ‘Uit de Afdelingen’; 2 oktober 1920: ‘Deutsche Kameraden in Limburg’; 4 december 1920: ‘Duitsche mijnwerkers’.

119 *Ibidem*, 5 juni 1920: ‘Verslag Congres ANMB’.

120 *Ibidem*, 14 augustus 1920: ‘Welkom’.

121 *Ibidem*, 3 april 1920 en 20 januari 1921: ‘Uit de Afdelingen’.

122 *Ibidem*, 30 juli 1921: ‘District V’; 6 augustus 1921: ‘Na den eersten dag van strijd!’; 20 augustus 1921: ‘Solidariteit’. Over deze staking: Kreukels, *Mijnarbeid*, 340-358.

In 1921 probeerde de ANMB ook Duitse grensarbeiders te organiseren, met als argument dat zij georganiseerd dienden te zijn in het land waar zij werkten, ook als zij al lid waren van het *Alte Verband*. Er werden afdelingen gevormd in plaatsen aan de Duitse kant van de grens: in Kohlscheid (18 leden), Kohlberg-Straß (16), Ubach (18), en Scherpenseel (24).¹²³ In 1922 moest de bond echter toegeven dat er nauwelijks leden waren onder de Duitsers die dagelijks de grens over trokken.¹²⁴ De ANMB bepleitte een ‘vaster aaneensnoeren van onze georganiseerden met de Duitse makkers’,¹²⁵ en sprak zich uit tegen een protest van de christelijke bond tegen de ‘invasie’ van Duitse arbeiders.¹²⁶ Op zijn beurt beschuldigde de christelijke bond de ANMB van ‘actie tegen degenen die de Duitse arbeiders willen weren’.¹²⁷ De socialistische bond verdedigde de ‘vrijheid om werk te zoeken voor Duitschers in Nederland’, evenzeer als de vrijheid voor Nederlanders om dat te doen in Duitsland.¹²⁸

De houding van de christelijke bond ten opzichte van Duitse migranten en grensarbeiders was veel ambivalenter en zelfs uitgesproken vijandig. De CMB had ‘tegen het tewerkstellen van degelijke Duitse arbeiders [...] geen enkel bezwaar, wanneer Duitse kameraden, leden van de *Gewerkverein*, zich op ons Bureau melden om hulp en steun’, maar waarschuwde tegen de ongecontroleerde migratie van ‘radicaal-communistische elementen’ en tegen Duitse grensarbeiders die tegen te lage lonen werkten. Door op deze wijze gemakkelijk geld te verdienen, zouden ze opgebouwde rechten en collectief overeengekomen loonstandaarden ondermijnen.¹²⁹ Nederlandse arbeiders zouden te lijden hebben van het feit dat er toenemende aantallen Duitsers in dienst werden genomen, met name ervaren Duitse opzichters, waardoor de promotie van Limburgse hulpopzichters en houwens werd belemmerd.¹³⁰ Om werkloosheid van Nederlandse mijnwerkers te voorkomen pleitte de CMB ervoor dat ‘den laatsten tijd gekomen Duitschers geleidelijk [zouden] worden ontslagen en door Nederlandsche werkloozen worden vervangen’ en voor andere maatregelen van de regering tegen het in dienst nemen

123 *De Mijnwerker*, 15 oktober 1921: ‘District V: Twee nieuwe afdelingen’; 22 oktober 1921: ‘District V: Alweer 2 Afdelingen’.

124 *Ibidem*, 18 november 1922: ‘Vreemde werkkrachten’.

125 *Ibidem*, 15 april 1922: ‘Ons congres’.

126 *Ibidem*, 14 oktober 1922: ‘Aan de Staatsmijnen. Bevoorrecht van Duitse arbeiders’; 4 november 1922: ‘Een protestvergadering’; ‘Een abuis van Janus’; 18 november 1922: ‘Een vergissing’.

127 *Ibidem*, 25 november 1922: ‘Vreemde werkkrachten’; 2 december 1922: ‘Pers en polemiek’; *Christelijke Mijnwerker*, 26 november 1922: ‘Ontevredenheid onder de Mijnwerkers V (Slot)’.

128 *De Mijnwerker*, 9 juni 1923: ‘Langs den weg’; 10 november 1923: ‘Propaganda onder de Duitschers’.

129 *Christelijke Mijnwerker*, 16 oktober 1920: ‘Duitse mijnwerkers’; zie ook: 15 oktober 1922: ‘De ontevredenheid onder de Mijnwerkers III’.

130 *Ibidem*, 16 oktober 1920: ‘Duitse mijnwerkers’; 31 oktober 1921: ‘Duitse opzichters bij ons Mijnbedrijf’; 6 november 1921: ‘Houwens d.d. Hulpopzichters’; 19 november 1922: ‘Limburgers in Limburg’.

van mijnwerkers uit het buitenland.¹³¹ In oktober 1922 begon de christelijke bond een campagne tegen ‘vreemde arbeiders in Limburg’. Op 5 november werd een protestmeeting gehouden, er werd over geïnterpelleerd in de Tweede Kamer, en de katholieke minister van sociale zaken P.J.M. Aalberse kwam naar Heerlen om de zaak te bespreken met de werkgevers en de bonden. Uiteindelijk bleek de minister het eens te zijn met de mijndirecties dat de werkgelegenheid van Nederlandse arbeiders niet werd bedreigd en er werden geen maatregelen genomen om de grensoverschrijdende migratie te beperken.¹³²

Het is niet toevallig dat deze campagne tegen de ‘invasie’ van Duitse arbeiders werd gestart nadat de CMB zich per 1 oktober 1922 had afgescheiden van de *Christliche Gewerksverein*. Dat daarvoor een breuk met de *Gewerksverein* noodzakelijk was wordt duidelijk uit een verklaring van de Akense *Bezirksleiter* Peter Harsch in december 1922:

Wanneer de Christelijke Mijnwerkersbond in het belang van de Hollandsche arbeiders tegen de tewerkstelling van Duitse arbeiders stelling neemt, dan heeft de *Gewerksverein* daarmee niets uit te staan. De Christelijke Mijnwerkersbond is sinds 1 October geheel zelfstandig. Deze behartigt de belangen der Hollandsche arbeiders, terwijl de *Gewerksverein* de belangen der Duitse arbeiders moet behartigen. In ‘t belang van de Duitse mijnwerkers moet de *Gewerksverein* tegen de [...] eisch om de grenzen voor deze arbeiders te sluiten stelling gaan nemen.¹³³

Voor de Nederlandse bond was afscheiding van de Duitse een voorwaarde om te kunnen participeren in de staatsregeling betreffende de werkloosheid die sinds 1917 van kracht was.¹³⁴ Volgens dit ‘Werkloosheidsbesluit 1917’ konden werkloosheidsuitkeringen van Nederlandse vakbonden worden ondersteund met overheidssubsidies. Anders dan de ANMB, die zich al in augustus 1921 bij dit werkloosheidsfonds had aangesloten, had de christelijke bond aanvankelijk besloten dit niet te doen.¹³⁵ In 1922 veranderde deze bond daarover van mening in verband

131 *Ibidem*, 27 maart 1921: ‘Werkloosheid in de Mijnindustrie’; 11 december 1921: ‘Verzonden telegrammen’; 18 december 1918: ‘De crisis in de Mijnindustrie en de buitenlandsche arbeiders’; 15 en 22 januari: ‘Buitenlandsche arbeiders in de Mijnstreek’; 14 mei 1922: ‘Werkloosheid’.

132 Langeweg, *Mijnbouw en arbeidsmarkt*, 137-138; *Christelijke Mijnwerker*, 5 november 1922: ‘Protestvergadering. De vreemde arbeiders in Limburg’; 26 november en 3 december 1922: ‘Vreemde arbeiders’; 10 december 1922: ‘De conferentie met Minister Aalberse’.

133 *Ibidem*, 31 december 1922: ‘Een aanval op Harsch’.

134 Dieteren, *Mens en mijn*, 122; *Christelijke Mijnwerker*, 10 september 1922: ‘Verslag van de Conferentie van Afgevaardigden’.

135 *De Mijnwerker*, 15 augustus 1921: ‘Officieele mededelingen’; 11 september en 9 oktober 1919: ‘Werkloozenverzekering’; 17 maart en 11 juni 1920: ‘De werkloozenverzekering’.

met de toenemende belemmeringen op de grensoverschrijdende arbeidsmarkt: de ongunstige wisselkoers maakte het voor Nederlandse mijnwerkers onmogelijk om aan de werkloosheid te ontsnappen door werk te zoeken op Duitse mijnen. Als de wisselkoersen op een normale stand zouden zijn, zo redeneerde de bond, zouden de Limburgse mijnwerkers niet aan de Limburgse arbeidsmarkt zijn gebonden en in staat zijn werk te vinden in Duitsland tegen aanvaardbare lonen. Aangezien er geen zicht was op de terugkeer van deze situatie, moest de bond zijn eerdere afwijzende houding tegen werkloosheidsverzekering opgeven en zich aansluiten bij de overheidsvoorzieningen op dit gebied.¹³⁶

Blijvende steun voor de ANMB en wending van de CMB naar katholiek regionalisme

Er was echter nog een ander, meer verborgen motief voor de nationale heroriëntatie van de CMB en de breuk met de *Gewerkverein*: in mei 1922 had de socialistische bond bij verkiezingen van de arbeidersvertegenwoordiging in de beheerscommissies van het Algemeen Mijnwerkers Fonds (AMF) onverwacht een klinkende overwinning behaald. De ANMB veroverde 29 van de 50 beschikbare zetels.¹³⁷ Het AMF was opgericht in 1919 als een algemeen overkoepelend verzekeringsfonds voor de mijnstreek als geheel. Het werd bestuurd door vertegenwoordigers van werkgevers en werknemers, die werden ondersteund door commissies op iedere mijn, bestaande uit twee leden namens de directie en vijf door de arbeiders gekozen vertegenwoordigers.¹³⁸ Verzekeringspremies werden ingelegd door werkgevers en werknemers, maar vanaf het begin had de ANMB campagne gevoerd voor een premievrij fonds, dus volledig betaald door de werkgevers.¹³⁹ In 1920 organiseerde deze bond een petitie ter ondersteuning van deze eis, waartegen de christelijke bond zich fel verzette.¹⁴⁰ Bij de verkiezing van de arbeidersvertegenwoordigers in 1922 stelde de ANMB een premievrij fonds opnieuw centraal in zijn

136 *Christelijke Mijnwerker*, 28 mei 1922: 'Werkloosheidsverzekering'; 15 oktober 1922: 'De ontevredenheid onder de Mijnwerkers'.

137 Kreukels, *Mijnarbeid*, 334-337 en 582; Dieteren, *Mens en mijn*, 125-127.

138 *Ibidem*, 181-188.

139 In 1911 was al een soortgelijke campagne door de ANMB georganiseerd met betrekking tot het pensioenfonds van Staatsmijnen. Zie hierboven, noot 66.

140 *De Mijnwerker*, 17 april 1920: 'Op voor premievrij pensioen'; 5 juni, 10 en 17 juli 1920: 'Het premievrij pensioen'; 18 december 1920: 'Petitionnement voor premievrij pensioen'; *Christelijke Mijnwerker*, 29 mei 1920: 'Hij wilde niet teekenen'; 5 en 12 juni 1920: 'Onzinnig geklets'; 'Rondom het Algemeen Mijnwerkersfonds'; 26 december 1920: 'Een mager resultaat'.

eisen.¹⁴¹ Beide bonden waren ervan overtuigd dat dit de socialisten de overwinning had bezorgd.¹⁴²

Volgens de christelijke bond hadden Duitsers belangrijk bijgedragen aan de socialistische overwinning, zowel uit overtuiging ('dat 80 pCt der vreemdelingen, zoo niet allen socialist, dan toch socialistisch "angehaucht" zijn'), als om opportunistische redenen: omdat de Duitse mijnwerkers hun aanwezigheid in de Nederlandse mijnen slechts als tijdelijk beschouwden, zouden zij geen belang hechten aan de duurzaamheid van het fonds en zouden zij daarom voor een premievrij fonds hebben gekozen.¹⁴³ De socialistische bond erkende dat de Duitse stem belangrijk was geweest, maar natuurlijk niet dat het premievrij pensioen om opportunistische reden door hen was gesteund.¹⁴⁴ Dat de steun voor de socialistische bond ook onder de Limburgse mijnwerkers was gegroeid kon worden afgeleid uit overwinningen in verkiezingen voor arbeiderscommissies in verschillende mijnen in 1921 en 1922, waarvoor Duitsers geen stemrecht hadden.¹⁴⁵ De CMB moest toegeven dat de Duitse steun niet doorslaggevend was geweest in de socialistische overwinning, aangezien de ANMB ook een meerderheid had behaald in CMB-bolwerk Kerkrade en naar verluidt 90 procent van de zogenoemde treinmannen uit de plattelandsdorpen op een rode kandidaat had gestemd. Verondersteld werd dat ook de 'treinmannen' om opportunistische redenen voor een premievrij pensioen hadden gekozen, omdat zij mijnarbeid niet als een permanente baan beschouwden.¹⁴⁶ De belangrijkste oorzaak was echter een gebrek aan ideologische overtuiging: 'De massa ongeorganiseerden, grootendeels Katholieken, loopt voortdurend over van den eenen naar den anderen kant, omdat hun niet steeds voldoende duidelijk gedemonstreerd is geworden het verschil tusschen een Socialistische en Christelijke organisatie'.¹⁴⁷

Drie jaar later, bij nieuwe verkiezingen voor de arbeidersvertegenwoordiging in de beheerscommissies van het AMF in 1925, bleek dat de Duitse stemmen inderdaad niet doorslaggevend waren geweest. De meeste Duitse migranten en grensarbeiders hadden de Limburgse mijnstreek na de normalisering van de

141 *De Mijnwerker*, 22 april 1922: 'Ons Paaschcongres'; 6 mei 1922: 'Premievrij pensioen centrale eis in verkiezing fondscommissies'.

142 *Christelijke Mijnwerker*, 28 mei 1922: 'Uitslag verkiezingen Fondscommissieleiden'; 'Een Zegepraal van de Domheid'; 'Na den Strijd'.

143 *Ibidem*, 'Een nabetrachting'; 'De wijze van stemmen'; 4 juni 1922: 'Socialistische zegepraal'; 'Nog een nabetrachting'.

144 *De Mijnwerker*, 17 juni 1922: 'Gouden tijden tegemoet'.

145 *Ibidem*, 4 juni 1921: 'Verkiezingen op de Domaniale Mijn'; 30 juli 1921: 'Een schitterende overwinning' (Laura); 6 augustus 1921: 'Uit de Afdeelingen' (Eygelshoven); 28 januari en 11 maart 1922: 'De uitslag van de verkiezingen'; 'Naar aanleiding eener verkiezing' (Emma); 29 april 1922: 'Verslag Congres'.

146 *Christelijke Mijnwerker*, 28 mei 1922: 'Een Zegepraal van de Domheid'; 'Een nabetrachting'.

147 *Ibidem*, 11 juni 1922: 'Roode successen in de Mijnstreek'.



Voorblad van een brochure van de ANMB uit 1923, die erop was gericht katholieke mijnwerkers over te halen lid te worden van deze neutrale, niet-katholieke vakbond. Collectie SHCL.

valutaverhoudingen in 1923 verlaten, maar de socialistische bond haalde een nog grotere overwinning met 31 zetels. Deze verkiezingswinst was opnieuw voorafgegaan door electoraal succes in arbeiderscommissies op verschillende mijnen. Voor de ANMB was dit een teken dat meer en meer autochtone Limburgse mijnwerkers de socialistische kant hadden gekozen,¹⁴⁸ en dat 'een gedeelte der Limburgers die de vorige maal nog op de lijst der Christelijken hebben gestemd,

148 *De Mijnwerker*, 6 september 1924: 'De schitterende overwinning op Staatsmijn Hendrik'; 28 maart 1925: 'Een schitterende overwinning'; 4 april 1925: 'De overwinning op de Laura'.

thans ons goed gezind zijn [...]'.¹⁴⁹ Na de verkiezingen concludeerde de bond: 'De Duitsche makers hebben nu evenmin de doorslag gegeven. Neen, het zijn thans onze Limburgsche broeders, die de zege hebben helpen bevechten'.¹⁵⁰ De regionale pers zag de oorzaak in achtereenvolgende loonsverlagingen in de mijnindustrie, waartegen de socialistische bond zich hevig had verzet, maar die waren geaccepteerd door de christelijke bond.¹⁵¹ Ondanks een gemeenschappelijke oproep van de Limburgse priesters in de mijndorpen om op kandidaten van de christelijke bond te stemmen,¹⁵² hechtte 'de groote meerderheid van katholieke mijnwerkers [...] geloof aan deze socialistische betoogen [tegen loonsverlagingen]. Uit wraak tegen den Christelijken Mijnwerkersbond en als protest tegen de aanvaarding van de loonovereenkomst kozen ze mannen in de fondscommissies, waartegen ze absoluut vreemd staan [...]'.¹⁵³ De CMB moest concluderen 'dat onze bond op de groote, loslopende ongeorganiseerde massa niet kan vertrouwen'.¹⁵⁴

Als reactie op dit verlies aan vertrouwen vond de CMB het noodzakelijk de ideologische overtuiging van de katholieke mijnwerkers te versterken.¹⁵⁵ Op 13 juni 1926 werd de tot dan toe in naam interconfessionele bond officieel katholiek en herdoopt in Nederlandsche Roomsche-Katholieke Mijnwerkers Bond. De bond richtte zich op 'de ziel van den katholieken arbeider': 'Wanneer we in de tegenwoordige tijdsomstandigheden in onze vakbeweging meer openlijk voor onze Katholieke beginselen kunnen opkomen, naar binnen zoowel als naar buiten [...], dan brengen we de mijnwerkers in een katholiek milieu, wat ontegenzeggelijk een zekere magnetische aantrekkingskracht geeft op de zielen der arbeiders'.¹⁵⁶ Mgr. Poels werd nu officieel benoemd tot geestelijk adviseur van de bond en plaatselijke priesters of kapelaans tot geestelijk adviseur van de lokale afdelingen.¹⁵⁷ In samenwerking met de bestaande katholieke standsorganisatie werd een propaganda-offensief gestart tegen vrijdenken, socialisme, neomalthusianisme, en andere invloeden die als een bedreiging van de Limburgse katholieke levensstijl werden opgevat. In elke parochie werden propagandaclubs opgericht om pamfletten en brochures te verspreiden en huisbezoeken en vergaderingen te houden. Het doel was om lauwe en onverschillige arbeiders ertoe te bewegen deel te gaan nemen

149 *Ibidem*, 9 mei 1925: 'Oproep aan de leden'.

150 *Ibidem*, 30 mei 1925: 'Na den strijd'; 13 juni 1925: 'Nogmaals de verkiezingsuitslag'.

151 *Christelijke Mijnwerker*, 7 juni 1925: 'Enkele persstemmen'.

152 *Ibidem*, 17 mei 1925: 'Een zeer belangrijk schrijven'.

153 *Ibidem*, 1 november 1925: 'Een Nabetrachting'.

154 *Ibidem*, 31 mei 1925: 'De afloop van den strijd'.

155 *Ibidem*, 2 en 16 augustus 1925: 'De positie van den Chr. Mijnwerkersbond in de Mijnstreek'; 'De inleiding van onzen Bondsvoorzitter'; 1 november 1925: 'Een Nabetrachting'.

156 *Ibidem*, 11 juli 1926: 'Een nabeschouwing'.

157 Dieteren, *Mens en mijn*, 122-123.

aan het katholieke organisatieleven. Om de ‘innerlijke godsdienstige overtuiging’ te versterken, werd in 1929 het wederzijdse lidmaatschap van de katholieke mijnwerkersbond en de standsorganisatie verplicht gesteld.¹⁵⁸ Dit alles werd onderbouwd met een regionalistisch vertoog. En het werkte: tussen 1926 en 1931 verdubbelde het aantal leden van de katholieke bond, terwijl de ANMB met nog geen 50 procent groeide (grafiek 1).¹⁵⁹ In de jaren 1930, toen een nieuwe generatie van in Limburg geboren mijnwerkers de industrie instroomde, werd deze tendens versterkt.¹⁶⁰

Conclusie

Patrick Pasture, kenner van de geschiedenis van de confessionele vakbeweging, stelde dat het antisocialisme van christelijke vakbonden in Europa in het algemeen gepaard ging met een nationalistische en vaak uitgesproken regionalistische agenda.¹⁶¹ In de Limburgse mijnstreek was dit bij de opkomst van de vakorganisatie niet vanzelfsprekend. In de periode tot aan de Eerste Wereldoorlog leidde de grensoverschrijdende mobiliteit van Nederlandse en Duitse mijnwerkers logischerwijs tot een transnationale oriëntatie van beide mijnwerkersbonden, ook van de christelijke. De Duitse voorbeelden van het socialistische *Alte Verband* en de interconfessionele *Gewerkverein christlicher Bergarbeiter* hadden een beslissende invloed op de vorming en het karakter van de Nederlandse mijnwerkersbonden. Voor de christelijke bond was dit mogelijk meer om pragmatische dan om principiële redenen, maar de transnationale arbeidsmarkt drukte een stempel op de samenwerking met de Duitse *Gewerkverein*, die in 1914 uiteindelijk resulteerde in een inlijving.

Dit alles veranderde gedurende en na de Eerste Wereldoorlog. Nationale economieën groeiden uit elkaar, grenzen werden barrières, en arbeidsmarkten werden nationaler. De effecten van de sluiting van de grens konden al worden waargenomen gedurende de oorlog. Duitse mijnwerkers moesten de Limburgse mijnstreek verlaten en hun plaats werd ingenomen door mijnwerkers van Nederlandse herkomst. Zij versterkten de positie van de socialistische vakbond. Na de oorlog werd

158 *Ibidem*, 261-262; Jac. Jacobs, *Het gouden boek der K.A.B. in Limburg. Vijftig jaren arbeidersbeweging in Limburg* (Heerlen 1951) 169-170.

159 Kreukels, *Mijnarbeid*, 162-164, 263, 320.

160 *Ibidem*, 337-339.

161 Patrick Pasture, *Histoire du syndicalisme chrétien international. La difficile recherche d'une troisième voie* (Paris 1999) 56-58; idem en Johan Verberckmoes (eds), *Working-Class Internationalism and the Appeal of National Identity. Historical Debates and Current Perspectives on Western Europe* (Oxford/New York 1998) 9-10.

de grensarbeid hervat, maar terwijl die voor de oorlog een tweezijdig karakter had en een gevolg was van de integratie van arbeidsmarkten, was die nu een eenzijdig gevolg van uiteenlopende economische ontwikkelingen, met name de verschillende monetaire ontwikkelingen in Duitsland en Nederland. Onder invloed daarvan begon de christelijke bond zijn houding te veranderen: terwijl die aanvankelijk grensarbeid van zowel Duitse als Nederlandse mijnwerkers als vanzelfsprekend had beschouwd, ontwikkelde de CMB nu een wantrouwen tegenover Duitse grenspendelaars. Verondersteld werd dat deze over lonen en promotiekansen concurreerden met de Limburgse mijnwerkers, en, erger nog, dat ze de socialistische stroming in de mijnarbeidersbeweging zouden versterken.

Als gevolg daarvan verloor de christelijke bond zijn grensoverschrijdende oriëntatie. De banden met de Duitse Gewerksverein werden in 1922 verbroken, formeel om deelname aan het Nederlandse nationale werkloosheidsfonds mogelijk te maken, maar er is ook een relatie met de toenemende weerzin van de Nederlandse christelijke vakbond tegen de instroom van Duitse mijnwerkers. De afscheiding was een eerste stap in de nationalisering en regionalisering van de bond. In 1926 liet de christelijke bond het interconfessionalisme formeel varen en werd nu officieel katholiek. Eerder, in 1925, was de bond al toegetreden tot het recent opgerichte nationale Rooms-Katholiek Werklieden Verbond. De breuk met de Duitse interconfessionele bond resulteerde echter niet alleen in een heroriëntatie naar de nationale katholieke vakbeweging, maar ook in een veel grotere nadruk op het katholieke confessionele karakter van de bond. Het doel was om de bond beter te verankeren in het regionale katholicisme en de Limburgse katholieke mijnwerkers beter te wapenen in de strijd tegen de verontrustend grote invloed van de socialistische bond. In deze strijd werden katholicisme en Limburgs regionalisme onlosmakelijk met elkaar verbonden. Een katholiek regionalisme was altijd al onderdeel geweest van het invloedrijke klerikale discours van mgr. Poels. Hij werd nu officieel benoemd tot geestelijk adviseur. De katholieke bond verwijderde zich daarmee ver en definitief van de oorspronkelijke transnationale ontstaansgrond van de interconfessionele mijnwerkersvakbond.

In dit opzicht is het verschil met de socialistische bond opvallend. In de uittalingen en politiek van die bond is in de jaren 1920 geen verandering ten opzichte van Duitse migranten en grensarbeiders waarneembaar. Vanaf het begin probeerde de ANMB mijnwerkers te organiseren ongeacht hun nationaliteit en vóór de Eerste Wereldoorlog was er een gemengd Duits-Nederlands ledenbestand. Gedurende de oorlog leidde veranderingen in de opbouw van het personeelsbestand van de mijnen tot verschuivingen in het ledenbestand: het aantal Duitsers daalde als gevolg van de mobilisatie voor het Duitse leger en de sluiting van de grens.

Maastricht en mijnkolonieën in de mijnstreek rondom Heerlen werden ‘rode’ bolwerken. Na de oorlog ging de bond door met zijn inclusieve wervingspolitiek. De ANMB probeerde Duitse immigranten en grensarbeiders als leden te winnen en weigerde mee te doen met het protest van de CMB tegen de Duitse immigratie. Dit laat zien dat het in de inleiding veronderstelde verband tussen de nationale organisatie van de werkloosheidsverzekering en migratiecontrole althans voor deze bond niet opgaat: in tegenstelling tot de CMB had de ANMB zich immers meteen aangesloten bij het nationale Werkloosheidsfonds. Deels met steun van Duitse mijnwerkers slaagde de bond erin de verkiezingen voor de arbeidersvertegenwoordiging in de beheerscommissies van het Algemeen Mijnwerkersfonds in 1922 te winnen. Bij soortgelijke verkiezingen in 1925 werd duidelijk dat de socialistische vakbondsstrategie ook breed door Limburgse mijnwerkers werd gesteund. Niettemin bleef de ANMB door hen als een outsider worden gezien. Op de lange termijn slaagde deze bond er niet in duurzame verbindingen te maken met de massa van inheemse Limburgse mijnwerkers.

Bijlage.

Het aantal leden van CMB (1915) en ANMB (1916), bruto maandelijkse groei van de ANMB (1913), het aantal mijnwerkers in Zuid-Limburg (1909), en uitgegeven weekkaarten voor werkmansreinen uitgegeven in 1911 per plaats

Kerkrade en omgeving					
Kerkrade	175	39	74	2.677	30
Bleijerheide*	61				
Kaalheide*	32	37	63		
Bocholtz	31	27		110	
Spekholzerheide*	164	39	36		
Chèvreumont*	144	15	44		
Haanrade*	16				
Eygelshoven	14	33	60	165	50
Simpelveld				97	300
Heerlen	63	183	132	1.343	200
Heerlerheide**			82		
Bautsch**		29	32		
Nuth	4		19	72	130
Schinnen	22			113	120
Schaesberg	72	18	64	401	100
Hoensbroek	25	47	98	137	75
Waubach	17	4			
Brunssum		14	52	33	
Nieuwenhagen	70	39		285	
Voerendaal		1	14	97	
Ubach over Worms				202	
Amstenrade				27	
Merkelbeek				19	
Oirsbeek				22	
Schinveld				8	
Wijnandsrade				15	

Sittard	20	18	11	195	445***
Broeksittard	15			18	
Stein	45		14	20	
Echt	31				14
Meers	20				
Elsloo	11			62	
Beek	7			49	170
Lutterade	13				
Obbicht	17				
Spaubeek				42	200
Geleen				107	370
Munstergeleen				31	
Limbricht				7	
					
Maastricht	22	72	242		350
Wijlre	16			15	180
Mechelen	9				
Berg en Terblijt				14	
Geulle				19	
Gulpen				20	
Houthem				20	
Heer			27	8	
Klimmen				44	
Meerssen		19		37	335****
Schin op Geul				12	
Schimmert				7	
Vaals				37	
Valkenburg				17	170
Roermond			40		130

*Deel van de gemeente Kerkrade; ** Deel van de gemeente Heerlen; *** incl. Susteren, Nieuwstadt; **** incl. Bunde

Bronnen: **CMB 1915**: Christelijke Mijnwerker, 25 maart 1916: 'Onze districtsvergadering'. **ANMB 1913**: De Mijnwerker, 25 januari, 19 april, 17 mei, 21 juni, 25 oktober, 22 november, 13 december 1913; 14 februari 1914: 'Ledenstatistiek'. **ANMB 1916**: De Mijnwerker, 27 januari 1917: 'Ned. Mijnwerkersbond'. **Mijnwerkers 1909**: Centraal Bureau voor de Statistiek, Uitkomsten der Beroepstelling in het Koninkrijk der Nederlanden gehouden op den een en dertigsten december 1909. Eerste deel. Overzicht voor iedere gemeente van Nederland van de voornaamste beroepen, die in de gemeente worden uitgeoefend [...] [Bijdragen tot de Statistiek van Nederland, Nieuwe Volgreeks No. CLXVII] (s-Gravenhage 1912). **Werkmanskaarten 1911**: Christelijke Mijnwerker, 16 december 1916: 'Weekkaarten voor arbeiders'.